

KONTRAKTY TERMINOWE NA WIG20

Wyniki sesji: czwartek, 1 października 2015				System:	
	Wartość	zmiana			
Kurs otwarcia	2 079	12	0,58%	Aktualna pozycja – krótka, sygnał otwarcia długiej – 2120	
Kurs zamknięcia	2 052	-16	-0,77%	Ostatnia zmiana sygnału z długiej na krótką - 2151	
Kurs min.	2 043	-7	-0,34%		
Kurs max.	2 085	11	0,53%		
Wolumen obrotu	20 892	6 907	49,39%	Najbliższe poziomy oporu: 2088 2131 2202 2235	
Otwarte pozycje	54 307	-632	-1,15%	Najbliższe poziomy wsparcia: 2018 2005 1900 1800	



Niewykorzystana szansa popytu

Wczoraj o poranku nastroje były dobre, a byki dostały szansę na zmianę średnioterminowego postrzegania rynku. Niestety jej nie wykorzystały. Na FW20 kluczowy był najpierw poziom 2084 pkt (38% zniesienia ostatnich spadków), potem 2125 pkt (62%). Rynek zatrzymał się już na pierwszym oporze (max 2085 pkt) tuż przed 10 rano. Potem nastroje słabły z godziny na godzinę i ostatecznie zakończyliśmy dzień na 2052 pkt, czyli -0,8% pod kreską. Odbiór sesji jest oczywiście negatywny. Wątpliwości budzi jedynie spadek LOP o ponad 600 pozycji, co wskazuje na realizację szybkich zysków z odbicia od 2018 pkt. Niemniej teraz ponownie z uwagą będziemy spoglądać w rejony niedawnego/sierpniowego dołka (2018/2005 pkt). Sytuacja lepiej wygląda na rynkach zagranicznych, z wyjątkiem niemieckiego DAX, który zaliczył już ostatnio sierpniowy dołek i ponownie zmierza w jego kierunku. Na CAC40 i FTSE mamy jeszcze trochę miejsca. Indeksy amerykańskie rosną od 3 dni. W Chinach giełdy mają wolne (Święto Narodowe). W regionie pracuje jedynie hongkoński Hang Seng, który broni wrześniowego dołka. Dziś pierwszy piątek miesiąca, a więc dane z amerykańskiego rynku pracy (NFP). Konsensus jest bardzo wysoki (200 tys. m/m) po słabszym sierpniu (173 tys. m/m). W przyszły czwartek rusza sezon wyników kwartalnych amerykańskich spółek (Alcoa). U nas rozpocznie się on na dobre dopiero w listopadzie.

Krystian Brymora



RYNEK AKCJI

Wyniki sesji: czwartek, 1 października 2015

Indeks	52 tygodnie		Kurs otwarcia	Kurs zamknięcia	Zmiana [%]	Kurs min.	Kurs max.	Zakres wahań	Obrót [mln PLN]
	Kurs max.	Kurs min.							
WIG20	2 558,6	2 008,9	2 074,84	2 049,93	-0,80%	2 043,05	2 078,07	35,0	759,5
WIG30	2 782,4	2 222,4	2 295,17	2 272,79	-0,57%	2 268,20	2 297,86	29,7	804,9
mWIG40	3 961,0	3 388,6	3 593,25	3 590,00	0,37%	13 096,30	13 153,84	57,5	136,1
sWIG80	14 107,4	11 847,7	13 126,93	13 096,30	-0,07%	3 584,48	3 604,38	19,9	24,8
WIG-PL	58 998,6	49 970,2	51 052,61	50 758,25	-0,47%	50 758,25	51 052,61	294,4	865,6
WIG	57 460,4	48 048,1	50 010,87	49 593,95	-0,46%	49 517,21	50 073,74	556,5	878,5

Spółka	Cena [PLN]	Mkt Cap [mln PLN]	zmiana %				zmiana % względem WIG30			
			dzienna	1M	3M	6M	dzienna	1M	3M	6M
ALIOR BANK	76,72	5 578	-3,1%	-11,8%	-12,9%	-9,7%	-2,6%	-9,5%	-3,1%	3,2%
ASSECOPOL	54,29	4 506	0,5%	4,2%	-9,8%	-7,2%	1,1%	6,5%	0,0%	5,7%
BANK HANDLOWY	80,95	10 577	0,2%	-5,1%	-19,4%	-25,6%	0,8%	-2,8%	-9,5%	-12,7%
BOGDANKA	60,58	2 061	6,7%	18,9%	5,9%	-27,8%	7,2%	21,2%	15,7%	-14,9%
BORYSZEW	4,98	1 195	1,6%	-4,2%	-12,6%	-19,2%	2,2%	-1,9%	-2,8%	-6,3%
BZ WBK	292,20	28 996	-0,4%	-2,3%	-9,5%	-13,9%	0,1%	0,0%	0,4%	-1,0%
CCC	164,45	6 315	0,3%	3,4%	-9,0%	-6,1%	0,9%	5,8%	0,8%	6,8%
CYFROWY POLSAT	23,50	15 029	0,6%	5,5%	-2,9%	-3,5%	1,1%	7,9%	6,9%	9,4%
ENEA	13,46	5 942	-0,4%	-1,3%	-13,6%	-16,8%	0,2%	1,0%	-3,7%	-3,9%
EUROCASH	44,79	6 212	0,2%	3,0%	17,9%	29,8%	0,8%	5,3%	27,7%	42,7%
GRUPA AZOTY	91,97	9 123	3,9%	4,2%	13,5%	14,1%	4,5%	6,5%	23,3%	27,0%
GTC	6,20	2 853	-0,8%	5,1%	4,5%	11,1%	-0,2%	7,5%	14,3%	24,0%
ING BSK	122,00	15 872	2,3%	-1,4%	-6,0%	-9,3%	2,9%	1,0%	3,8%	3,6%
JSW	11,51	1 351	1,0%	-2,4%	-4,5%	-35,7%	1,5%	0,0%	5,3%	-22,8%
KERNEL	45,00	3 586	0,0%	7,0%	17,8%	14,9%	0,6%	9,3%	27,7%	27,7%
KGHM	81,32	16 264	-0,8%	6,6%	-23,0%	-31,9%	-0,2%	8,9%	-13,2%	-19,0%
LOTOS	28,46	5 261	1,8%	-2,5%	-1,9%	1,0%	2,4%	-0,1%	8,0%	13,9%
LPP	7 495,00	13 724	-4,2%	0,3%	10,6%	9,7%	-3,6%	2,7%	20,4%	22,5%
mBANK	350,35	14 795	1,0%	-2,1%	-13,1%	-20,1%	1,5%	0,2%	-3,3%	-7,2%
NETIA	5,62	1 957	0,4%	0,9%	1,6%	-3,4%	0,9%	3,2%	11,5%	9,4%
ORANGE POLSKA	7,05	9 252	-3,0%	-0,6%	-15,6%	-28,2%	-2,5%	1,8%	-5,7%	-15,3%
PEKAO	152,85	40 119	-1,0%	-3,3%	-12,7%	-16,9%	-0,4%	-0,9%	-2,8%	-4,0%
PGE	13,48	25 204	0,0%	-10,6%	-26,1%	-35,2%	0,6%	-8,3%	-16,3%	-22,3%
PGNIG	6,54	38 586	0,3%	1,2%	-2,5%	19,3%	0,9%	3,6%	7,3%	32,2%
PKNORLEN	66,39	28 396	0,3%	-5,4%	-6,7%	10,0%	0,9%	-3,0%	3,1%	22,9%
PKOBP	29,26	36 575	-0,6%	1,8%	-3,3%	-13,9%	0,0%	4,1%	6,6%	-1,0%
PKP CARGO	65,05	2 913	-3,6%	-1,4%	-23,5%	-26,3%	-3,0%	0,9%	-13,6%	-13,4%
PZU	379,15	32 740	-2,7%	-10,8%	-14,0%	-23,4%	-2,1%	-8,5%	-4,2%	-10,5%
SYNTHOS	3,78	5 002	0,0%	0,5%	-18,0%	-14,5%	0,6%	2,9%	-8,2%	-1,6%
TAURON	3,26	5 713	-0,6%	-4,1%	-24,2%	-29,3%	0,0%	-1,8%	-14,4%	-16,4%

KOMENTARZ PO SESJI

Komentarz po sesji:

Trudno o wzrost

Ostatnie sesje pokazały, że indeksy w Warszawie dużo łatwiej reagują na negatywne niż na pozytywne impulsy zewnętrzne. Taki obraz handlu widzieliśmy również w czwartek. Dobra końcówka w Stanach oraz mocny początek notowań w Niemczech pozwolił nam dziś rano jedynie na niewielki wzrost. Cieszył wysoki obrót, który pokazał, że na rynku kasowym wreszcie pojawili się więksi gracze również po stronie kupna, nie byli jednak w stanie wypchnąć indeksu na poważniejszy plus. Niestety w kolejnych godzinach sesji w Europie zaczęła się stopniowa i mocna zniżka, a z tego już oczywiście skorzystaliśmy bardzo szybko. WIG20 spadł na koniec dnia o 0,8% i podobnie jak innym rynkom oddalenie się od sierpniowych dołków idzie nam bardzo słabo. Najstabszym walorem było PZU wyprzedawane przez część inwestorów, którzy grali pod przyznaną w tym tygodniu dywidendę. Akcje ubezpieczyciela traciły 2,7% przy najwyższym obrocie na GPW. Z małych pozytywów wymienilibym umiarkowaną reakcją Tauronu (-0,6%) na informacje o zmianach w zarządzie inicjowanych przez MSP. Inwestorom trudno jest pozytywnie oceniać ruchy Skarbu w spółkach węglowych i energetycznych w tym roku, natomiast jak widać po dzisiejszej spokojnej reakcji – przy obecnych niskich wycenach spółek energetycznych bardzo wiele jest już wliczone w kurs. Wracając do WIG20, to mimo dzisiejszej słabej sesji stosunek zysku do ryzyka w krótkim terminie nadal lekko faworyzuje kupujących. Biorąc pod uwagę spore wyprzedanie oraz bardzo niskie odczyty wskaźników sentymentu na świecie zakładam, że najbliższe tygodnie będą dla byków łaskawsze – zarówno na rynkach zagranicznych, jak i w Polsce w nerwowej atmosferze powinniśmy budować istotne średnioterminowe dołki.

Piotr Kaczmarek, CFA

WYKRES DNIA

Kurs Prairie Mining, niedawnego debiutanta rodem z Australii, na GPW zupełnie oderwał się od wyceny na macierzystym rynku.

Prairie Mining



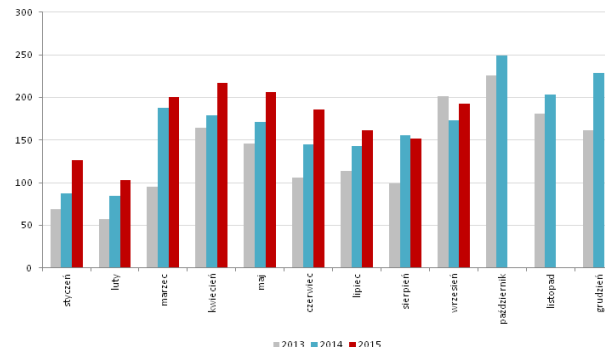
PDZ AU Equity (Prairie Mining Ltd) Graph 1037 Daily 02OCT2014-02OCT2015

Copyright © 2015 Bloomberg Finance L.P.

02-Oct-2015 08:27:03

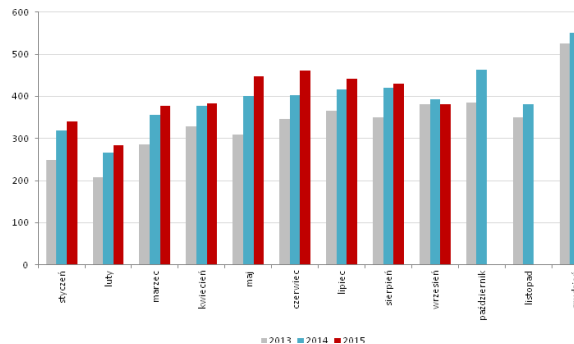
Źródło: BDM S.A., Bloomberg

INFORMACJE ZE SPÓŁEK

PZ Cormay	Spółka wypowiedziała dwie umowy o dofinansowanie przyznane przez PARP na wdrożenie analizatorów Hermes Junior i Bluebox. Oznacza to, że Cormay musi zwrócić 12,2 mln PLN dotacji.
Sygnity	Spółka podpisała aneks do umowy z NBP dot. usług serwisowych dla systemu księgowego. Umowa została wydłużona do końca września '18. Sygnity ma dostać dodatkowe wynagrodzenie do 26,7 mln PLN.
Ursus	Spółka podała w komunikacie, że Ethiopian Sugar Corporation nie zwiększyło pólki co zamówienia na zakup ciągników, co przewidywała umową z sierpnia. Oznacza to, że jej wartość wynosi 30,7 mln USD.
4fun Media	Spółka nabyła 60% akcji w Screen Network za 6,9 mln PLN.
Comarch	Spółka zakłada, że sprzedaż ERP w '15 wzrosła o 10%, natomiast dzięki środkom unijnym dynamika w '16 ma być jeszcze wyższa. Segment jest wspierany między innymi przez rynek francuski.
Plasma System	Noble Funds TFI zmniejszył zaangażowanie w akcjonariacie do 4,2% udziałów.
Medicalgorithmics	Spółka przesunęła termin akwizycji Medi Lynx Cardiac Monitorinf na 14 października.
Elemental Holding	Podmiot zależny, Collect Point, nabył 51% udziałów w PGM Group, który działa na rynku recyklingu katalizatorów samochodowych.
CCC	<p>Sprzedawca obuwia podał dane sprzedażowe za wrzesień. Obroty wzrosły do 193,2 mln PLN, co implikuje wzrost o 11,2%.</p> <p>Przychody CCC w ujęciu miesięcznym</p>  <p>Źródło: Dom Maklerski BDM S.A., spółka</p>
MLP	<p>Deweloper zawarł przedwstępną umowę sprzedaży parków logistycznych w Bieruniu i w Tychach. Kupującym jest WestInvest Gesellschaft für Investmentfonds. Wartość sprzedaży parku w Bieruniu to 26,9 mln EUR, a obiektu w Tychach to 62,7 mln EUR.</p> <p><i>BDM: Informacja nie jest dla nas zaskoczeniem. Obiekt w Bieruniu w bilansie był wart ok. 77 mln PLN. Zwracamy uwagę, że obecnie wybudowana była tam jedna hala o pow. 33 tys. mkw., a na pozostałej części gruntu miał powstać drugi obiekt o pow. docelowej ok. 20 tys. mkw. Oznacza to, że przy założeniu całkowitej powierzchni użytkowej ok. 55 tys. mkw. cena zapłaty jest zgodna z tendencjami rynkowymi (szacujemy stopę kapitalizacji na poziomie 7,75-8,00%).</i></p>
Marvipoł	<p>Deweloper zakontraktował 168 lokali w 3Q'15 (w tym we wrześniu 73 mieszkania). Spółka sprzedała również 118 samochodów we wrześniu. W 3Q'15 przekazanych zostało 39 lokali Dług netto spadł do 108 mln PLN.</p> <p><i>BDM: Informacja zgodna z naszymi oczekiwaniami. W segmencie deweloperskim Marvipoł skupia się na kontraktowaniu mieszkań z projektów Central Park Kłobucka, który napędza sprzedaż. W odniesieniu do przekazanych deweloper oddaje lokale gotowe ze starszych projektów, a poprawy wyników można oczekiwać w 4Q'15, kiedy przekazywane będą mieszkania z CPU. Tendencja redukcji długu jest kontynuowana od kilku kwartałów.</i></p>
Tauron	RN odwołała prezesa Lubere i dwóch wiceprezesów, a kolejnych dwóch złożyło rezygnację. Nowym prezesem został Jerzy Kurella. W komunikacie spółka podała, że priorytetem grupy będzie kontynuacja prac z zapewnieniem własnego paliwa do produkcji energii, co ma spowodować powstanie holdingu paliwowo-energetycznego.
Ronson	<p>Deweloper przymierza się do zakupu nowych działek w Poznaniu.</p> <p><i>BDM: Informacja zgodna z naszymi oczekiwaniami. Projekty spółki w Poznaniu cieszą się dużym zainteresowaniem (Młody Grunwald, Chili, Kamienica Jezyce) i należało zakładać, że deweloper będzie musiał uzupełnić ofertę sprzedażową oraz bank ziemi. Ronson planował wydać ok. 50 mln PLN na zakup nowych gruntów, a do tej pory nabył działkę na Woli za 21 mln PLN.</i></p>
Budimex	Prezes Blocher powiedział, że 3Q'15 był lepszy od oczekiwań zarząd, a problem ekranów akustycznych na A2 nie wpłynęło negatywnie na wyniki kwartału. Zaznaczył jednak, że nie należy oczekiwać dużego wzrostu przychodów. Zarząd oczekuje również, że grupa utrzyma dobrą pozycję gotówkową.

LPP

Spółka wypracowała 382 mln PLN przychodów, co implikuje spadek r/r o ok. 3%. Spadła również marża brutto (-5 p.p. r/r do 58%).

Przychody LPP w ujęciu miesięcznym


Źródło: Dom Maklerski BDM S.A., spółka

BDM: Odczyt za wrzesień jest najgorszy w tym roku. Powierzchnia handlowa grupy wzrosła o 16%, natomiast przychody skurczyły się o 3%. Uważamy, że cały czas na grupie ciąży presja na rynku polskim oraz na rynkach wschodnich. Zwracamy uwagę, że przychody w przeliczeniu na mkw. sobniżyły się r/r o 16% do 486 PLN. Martwić może również marża, bowiem zarząd zapowiadał odbicie w 2H'15, a dalej mamy do czynienia ze spadkami 5 p.p.

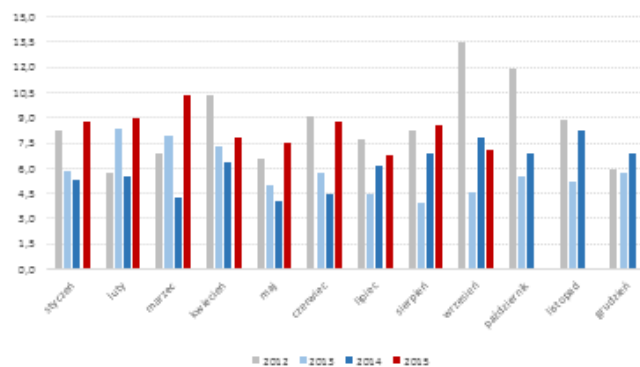
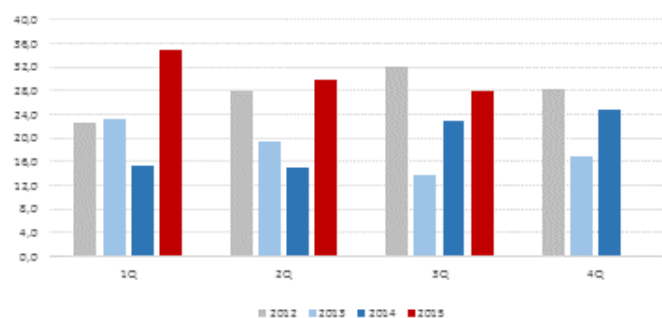
PGNiG

UOKiK nałożył na koncern karę w wys. 10 mln PLN w związku z braku wykonania zaleceń urzędu (usunięcie z umów odbiorcami ograniczeń w zmniejszaniu ilości zamawianego gazu).

Lotos

Grupa podała szacunkowe dane dla marży za wrzesień.

BDM: Marża modelowa Lotos we wrześniu była słabsza w ujęciu m/m i r/r głównie ze względu na spadek marży na benzynie. W całym 3Q'15, po przeliczeniu na PLN, marża wygląda lepiej zarówno w porównaniu do analogicznego okresu roku 2014 jak i 2013, co powinno przełożyć się na dobry wynik w downstrem'ie. Na wynikach wydobywania zaważają niższe r/r ceny ropy, przy czym warto zwrócić uwagę na porównywalne r/r ceny gazu (oraz odpisy, które obciążały wyniki 3Q'14 w tym segmencie).

Marża modelowa Lotos [USD/bbl] – miesięcznie

Marża modelowa Lotos [PLN/bbl] – kwartalnie


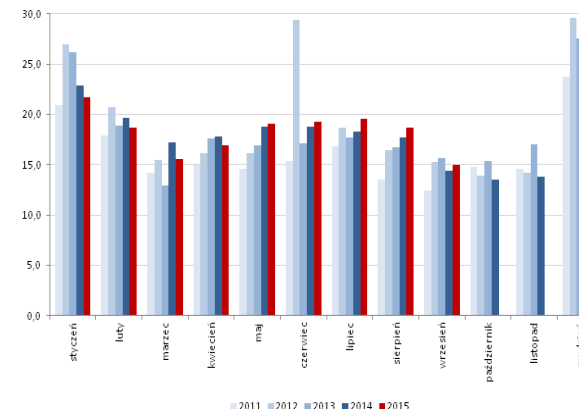
Gino Rossi

Trigon TFi zwiększyło zaangażowanie w spółce do 5,5% głosów na WZA. Wcześniej fundusz miał niecałe 5,0% udziałów.

Intersport

Spółka wypracowała 15,0 mln PLN obrotów we wrześniu.

Przychody w ujęciu miesięcznym



Źródło: Dom Maklerski BDM, spółka

BDM: Wyniki września potwierdzają ostatnie trendy. Jest to kolejny miesiąc dosyć dużego wzrostu. Oczekujemy, że tendencja utrzyma się również w kolejnych miesiącach, co w perspektywie roku pozwoli wypracować ok. 220 mln PLN przychodów i blisko 11 mln PLN EBITDA.

Źródło: Dom Maklerski BDM S.A., spółki, PAP

INDEKSY I WSKAŹNIKI

		zmiana						zmiana							
	indeks/ticker	data	kurs	1D	1M	3M	6M		indeks/ticker	data	kurs	1D	1M	3M	6M
Świat								surowce							
	MSCI AC World	2015-10-01	381,7	0,4%	-0,5%	-9,5%	-8,5%	Miedź	LME 3M	2015-10-01	5 160,0	3,8%	1,8%	-10,6%	-14,6%
	MSCI World	2015-10-01	1 581,9	0,4%	-0,6%	-8,6%	-7,4%	Ropa	WTI Crude	2015-10-01	44,7	-0,8%	-4,5%	-22,9%	-18,3%
	MSCI EM	2015-10-01	792,1	0,7%	-0,2%	-17,2%	-17,2%	Złoto	Spot \$/oz	2015-10-01	1 115,4	0,0%	-1,7%	-4,3%	-7,1%
	MSCI BRIC	2015-10-01	218,8	0,2%	-0,5%	-20,9%	-18,7%	Aluminium	LME 3M	2015-10-01	1 577,0	0,8%	-1,6%	-8,7%	-11,3%
Europa Środkowa, Wschodnia i Południowa								obligacje i rynek pieniężny							
Polska	WIG	2015-10-01	49 824,6	-0,5%	-1,4%	-6,4%	-8,2%	Polska	5yr yield	2015-10-01	2,307	-3,4%	-10,2%	-13,7%	20,0%
Polska	WIG20	2015-10-01	2 066,4	-0,8%	-1,8%	-9,1%	-11,4%	Polska	10yr yield	2015-10-01	2,775	-2,2%	-8,9%	-14,4%	20,4%
Polska	mWIG40	2015-10-01	3 576,8	0,4%	-0,4%	-1,4%	-1,5%	Polska	WIBOR 3M	2015-10-01	1,630	0,0%	0,6%	0,6%	5,2%
Polska	sWIG80	2015-10-01	13 105,0	-0,1%	-0,2%	1,5%	-1,1%	Polska	WIBOR 6M	2015-10-01	1,710	0,0%	0,6%	1,2%	9,6%
Węgry	BUX	2015-10-01	20 894,0	0,3%	-0,8%	-4,2%	6,6%	USA	10yr yield	2015-10-01	2,037	0,0%	-6,8%	-14,5%	6,5%
Czechy	PX	2015-10-01	971,1	-0,3%	-2,9%	-1,8%	-3,6%	Niemcy	10yr yield	2015-10-01	0,536	-8,7%	-31,5%	-36,6%	176,3%
Bulgaria	Sofix	2015-10-01	442,3	0,3%	-3,5%	-8,1%	-12,1%	Japonia	10yr yield	2015-10-01	0,325	-8,7%	-17,7%	-38,1%	-4,7%
Rosja	Micex	2015-10-01	1 627,0	-1,0%	-4,0%	2,1%	1,8%	Hiszpania	10yr yield	2015-10-01	1,818	-3,9%	-14,5%	-21,3%	48,9%
Rosja	RTS (USD)	2015-10-01	789,7	-1,0%	-2,7%	-13,6%	-10,7%	Irlandia	10yr yield						
Rumunia	BET	2015-10-01	6 981,6	0,3%	0,5%	-3,5%	2,0%	Portugalia	10yr yield	2015-10-01	2,344	-2,1%	-12,4%	-22,1%	37,2%
Turcja	ISE 100	2015-10-01	74 205,5	0,4%	1,3%	-8,7%	-6,1%	Włochy	10yr yield	2015-10-01	1,534	0,7%	-15,0%	-26,8%	40,3%
Europa Zachodnia								kursy walut							
	Euro Stoxx 50	2015-10-01	3 100,7	-1,0%	-3,6%	-12,0%	-15,2%	EUR/PLN	2015-10-01	4,252	0,1%	0,4%	1,4%	4,4%	
W. Brytania	FTSE 100	2015-10-01	6 061,6	0,2%	0,4%	-7,1%	-8,9%	USD/PLN	2015-10-01	3,798	0,0%	0,7%	0,5%	1,5%	
Francja	CAC40	2015-10-01	4 455,3	-0,6%	-2,4%	-9,2%	-10,3%	CHF/PLN	2015-10-01	3,889	-0,2%	0,0%	-2,8%	-0,3%	
Niemcy	DAX	2015-10-01	9 660,4	-1,6%	-5,1%	-14,9%	-20,8%	EUR/USD	2015-10-01	1,120	0,1%	-0,3%	0,9%	2,9%	
Hiszpania	IBEX 35	2015-10-01	9 559,9	0,1%	-4,2%	-11,9%	-15,8%	USD/JPY	2015-10-01	119,750	0,1%	-0,3%	-2,7%	0,0%	
Holandia	AEX	2015-10-01	421,1	-0,5%	-3,3%	-12,5%	-12,6%								
Szwecja	OMX 30	2015-10-01	1 416,9	-0,9%	-4,5%	-10,8%	-14,4%								
Austria	ATX	2015-10-01	2 229,5	-0,1%	-2,2%	-9,2%	-11,0%								
Ameryka Północna i Południowa															
USA	DJIA	2015-10-01	16 284,7	-0,1%	1,4%	-7,8%	-6,9%								
USA	S&P500	2015-10-01	1 920,0	0,2%	0,7%	-6,9%	-5,6%								
USA	Nasdaq Comp	2015-10-01	4 620,2	0,2%	-0,1%	-7,4%	-4,6%								
Kanada	S&P/TSX	2015-10-01	13 307,0	-0,5%	-1,5%	-8,3%	-10,0%								
Meksyk	IPC	2015-10-01	42 632,5	0,1%	-0,2%	-4,4%	-2,2%								
Brazylia	BOVESPA	2015-10-01	45 059,3	0,6%	-0,4%	-14,1%	-13,4%								
Argentyna	MERVAL	2015-10-01	9 814,6	-2,2%	-10,6%	-17,7%	-13,3%								
Azja i Australia															
Japonia	NIKKEI 225	2015-10-01	17 722,4	1,9%	-1,9%	-12,3%	-6,3%								
Hong Kong	Hang Seng	2015-09-30	20 846,3	1,4%	-3,2%	-19,8%	-14,0%								
Chiny	Shanghai Comp	2015-09-30	3 038,1	0,5%	-4,7%	-27,9%	-17,3%								
Indie	BSE30	2015-10-01	26 154,8	0,3%	2,1%	-6,0%	-6,2%								
Indonezja	JKSE	2015-10-01	4 254,9	0,7%	-3,5%	-13,1%	-21,1%								
Izrael	TA 25	2015-10-01	1 491,0	-0,2%	-4,8%	-11,1%	-8,7%								
Korea	Kospi	2015-10-02	1 979,3	0,8%	3,4%	-5,7%	-2,3%								
Australia	S&P/ASX 200	2015-10-01	5 112,1	1,8%	1,1%	-5,4%	-9,9%								

Źródło: Bloomberg

Wydział Analiz i Informacji Dom Maklerski BDM S.A.

ul. 3-go Maja 23, 40-096 Katowice, Tel.: 032 208 14 12, analizy@bdm.com.pl

Opracowanie ma charakter czysto informacyjny i zostało opracowane na podstawie informacji uznanych przez autorów za wiarygodne. Zawarte w nim komentarze są subiektywnymi poglądami autorów. Opracowanie i zawarte w nim komentarze nie są podstawą żadnej rekomendacji kupna bądź sprzedaży w rozumieniu obowiązującego prawa i nie powinny być tak interpretowane. Publikowanie w prasie lub w Internecie całości lub części opracowania wymaga zgody sporządzających raport.

RYNKI ZAGRANICZNE



Wydział Analiz i Informacji Dom Maklerski BDM S.A.

ul. 3-go Maja 23, 40-096 Katowice, Tel.: 032 208 14 12, analizy@bdm.com.pl

Opracowanie ma charakter czysto informacyjny i zostało opracowane na podstawie informacji uznanych przez autorów za wiarygodne. Zawarte w nim komentarze są subiektywnymi poglądami autorów. Opracowanie i zawarte w nim komentarze nie są podstawą żadnej rekomendacji kupna bądź sprzedaży w rozumieniu obowiązującego prawa i nie powinny być tak interpretowane. Publikowanie w prasie lub w Internecie całości lub części opracowania wymaga zgody sporządzających raport.