

KONTRAKTY TERMINOWE NA WIG20

Wyniki sesji: piątek, 2 października 2015

	Wartość	zmiana	
Kurs otwarcia	2 061	-18 -0,87%	
Kurs zamknięcia	2 040	-12 -0,58%	
Kurs min.	2 027	-16 -0,78%	
Kurs max.	2 067	-18 -0,86%	
Wolumen obrotu	15 177	-5 715 -27,35%	
Otwarte pozycje	53 913	-394 -0,73%	

System:

Aktualna pozycja – krótka, sygnał otwarcia długiej – 2110

Ostatnia zmiana sygnału z długiej na krótką - 2151

Najbliższe poziomy oporu: 2088 2131 2202 2235

Najbliższe poziomy wsparcia: 2018 2005 1900 1800



Im gorzej, tym lepiej

W minionym tygodniu niedźwiedzie przypuściły atak na sierpniowe dołki (2005 pkt na FW20). Na indeksie bazowym zostały one lekko naruszone we wtorek. Kontrakty utrzymały się powyżej tego poziomu (min. 2018 pkt). To sprowokowało do odreagowania, które jednak nie trwało długo, bo do czwartku, czyli po dojsciu do pierwszego oporu (38% zniesienia ostatnich spadków). W piątek spadki pogłębiły fatalne dane z amerykańskiego rynku pracy (NFP 142 tys. vs 200 tys. oczek., poprzednie dane zrewidowane w dół o blisko 40 tys.). Już po zamknięciu sesji w Europie Amerykanie przypomnieli sobie dobrze znaną od kilku lat zasadę na rynkach finansowych „im gorzej, tym lepiej”. Słabe dane to zawsze nadzieje na utrzymanie luźnej polityki monetarnej FED. Ta trwa już blisko 7 lat i wiele wskazuje, że nie zmieni się szybko (ostatnie wypowiedzi członków FED sugerowały podwyżkę w grudniu). S&P500 zakończył piątek 1,4% wzrostem. W Azji przeważał kolor zielony (Chiny odpoczywają jeszcze do środy). Kontrakty na DAX zyskują blisko 2%. Byki dostają więc kolejną szansę zmiany średnioterminowego obrazu rynku. Ten ulegnie dopiero po przekroczeniu kolejno 2084 pkt i 2125 pkt. W tym tygodniu w kalendarium makro najistotniejszy będzie protokół z ostatniego posiedzenia FED (czwartek). W czwartek również rozpoczynamy sezon wyników kwartalnych amerykańskich spółek. U nas pierwsze raporty poznamy po 20 października (tydzień przedwyborczy), ale na dobre sezon wyników rozkręci się dopiero w listopadzie.

Krystian Brymora



RYNEK AKCJI

Wyniki sesji: piątek, 2 października 2015

Indeks	52 tygodnie		Kurs otwarcia	Kurs zamknięcia	Zmiana [%]	Kurs min.	Kurs max.	Zakres wahań	Obrót [mln PLN]
	Kurs max.	Kurs min.							
WIG20	2 558,6	2 008,9	2 053,15	2 036,32	-0,66%	2 025,98	2 061,12	35,1	679,0
WIG30	2 782,4	2 222,4	2 277,05	2 255,18	-0,77%	2 245,37	2 282,26	36,9	715,4
mWIG40	3 961,0	3 388,6	3 597,11	3 556,84	-0,92%	13 053,11	13 137,12	84,0	127,3
sWIG80	14 107,4	11 847,7	13 134,83	13 084,24	-0,09%	3 556,84	3 597,11	40,3	16,4
WIG-PL	58 998,6	49 970,2	50 877,33	50 424,82	-0,66%	50 424,82	50 877,33	452,5	758,6
WIG	57 460,4	48 048,1	49 670,25	49 275,66	-0,64%	49 117,34	49 767,46	650,1	768,5

Spółka	Cena [PLN]	Mkt Cap [mln PLN]	zmiana %				zmiana % względem WIG30			
			dzienna	1M	3M	6M	dzienna	1M	3M	6M
ALIOR BANK	76,70	5 577	0,0%	-12,3%	-12,6%	-9,7%	0,7%	-7,6%	-2,7%	3,8%
ASSECOPOL	55,25	4 586	1,8%	1,9%	-7,5%	-5,6%	2,5%	6,6%	2,3%	8,0%
BANK HANDLOWY	80,01	10 454	-1,2%	-7,0%	-12,0%	-26,5%	-0,4%	-2,3%	-2,2%	-12,9%
BOGDANKA	59,20	2 014	-2,3%	20,4%	3,5%	-29,4%	-1,5%	25,1%	13,3%	-15,9%
BORYSZEW	5,00	1 200	0,4%	0,4%	-11,8%	-18,8%	1,2%	5,1%	-2,0%	-5,3%
BZ WBK	289,30	28 709	-1,0%	-6,3%	-9,7%	-14,7%	-0,2%	-1,6%	0,1%	-1,2%
CCC	158,50	6 086	-3,6%	-3,4%	-11,5%	-9,5%	-2,8%	1,3%	-1,6%	4,1%
CYFROWY POLSAT	23,35	14 933	-0,6%	1,5%	-3,9%	-4,1%	0,1%	6,2%	5,9%	9,4%
ENEA	13,13	5 796	-2,5%	-1,1%	-14,2%	-18,8%	-1,7%	3,6%	-4,3%	-5,2%
EUROCASH	45,50	6 310	1,6%	3,4%	20,3%	31,9%	2,4%	8,1%	30,1%	45,4%
GRUPA AZOTY	91,10	9 037	-0,9%	1,0%	9,8%	13,0%	-0,2%	5,7%	19,6%	26,6%
GTC	6,23	2 867	0,5%	10,1%	5,7%	11,6%	1,3%	14,8%	15,5%	25,2%
ING BSK	119,55	15 553	-2,0%	-2,3%	-7,3%	-11,1%	-1,2%	2,4%	2,5%	2,5%
JSW	11,40	1 338	-1,0%	-3,6%	-4,9%	-36,3%	-0,2%	1,1%	4,9%	-22,8%
KERNEL	44,90	3 578	-0,2%	4,9%	18,5%	14,6%	0,6%	9,6%	28,3%	28,2%
KGHM	78,77	15 754	-3,1%	2,8%	-25,5%	-34,1%	-2,4%	7,5%	-15,7%	-20,5%
LOTOS	28,70	5 306	0,8%	-1,7%	-1,4%	1,8%	1,6%	3,0%	8,4%	15,4%
LPP	7 004,05	12 825	-6,6%	-11,1%	5,2%	2,5%	-5,8%	-6,4%	15,0%	16,0%
mBANK	354,50	14 970	1,2%	-3,7%	-11,2%	-19,2%	2,0%	1,0%	-1,3%	-5,6%
NETIA	5,45	1 898	-3,0%	0,0%	0,9%	-6,4%	-2,3%	4,7%	10,8%	7,2%
ORANGE POLSKA	7,03	9 226	-0,3%	-2,8%	-14,0%	-28,4%	0,5%	1,9%	-4,1%	-14,9%
PEKAO	151,20	39 685	-1,1%	-5,2%	-12,3%	-17,8%	-0,3%	-0,5%	-2,5%	-4,3%
PGE	13,13	24 550	-2,6%	-13,0%	-27,0%	-36,9%	-1,8%	-8,4%	-17,1%	-23,3%
PGNIG	6,70	39 530	2,4%	5,2%	-1,0%	22,3%	3,2%	9,9%	8,8%	35,8%
PKNORLEN	66,75	28 550	0,5%	-9,2%	-5,9%	10,6%	1,3%	-4,5%	3,9%	24,2%
PKOBP	29,08	36 350	-0,6%	-1,1%	-3,1%	-14,4%	0,2%	3,6%	6,8%	-0,9%
PKP CARGO	64,64	2 895	-0,6%	1,0%	-23,3%	-26,8%	0,1%	5,7%	-13,4%	-13,2%
PZU	382,50	33 030	0,9%	-11,3%	-13,0%	-22,7%	1,7%	-6,6%	-3,2%	-9,1%
SYNTHOS	3,76	4 975	-0,5%	0,3%	-17,2%	-14,9%	0,2%	5,0%	-7,3%	-1,4%
TAURON	3,19	5 591	-2,1%	-7,3%	-24,9%	-30,8%	-1,4%	-2,6%	-15,1%	-17,2%

KOMENTARZ PO SESJI

Komentarz po sesji:

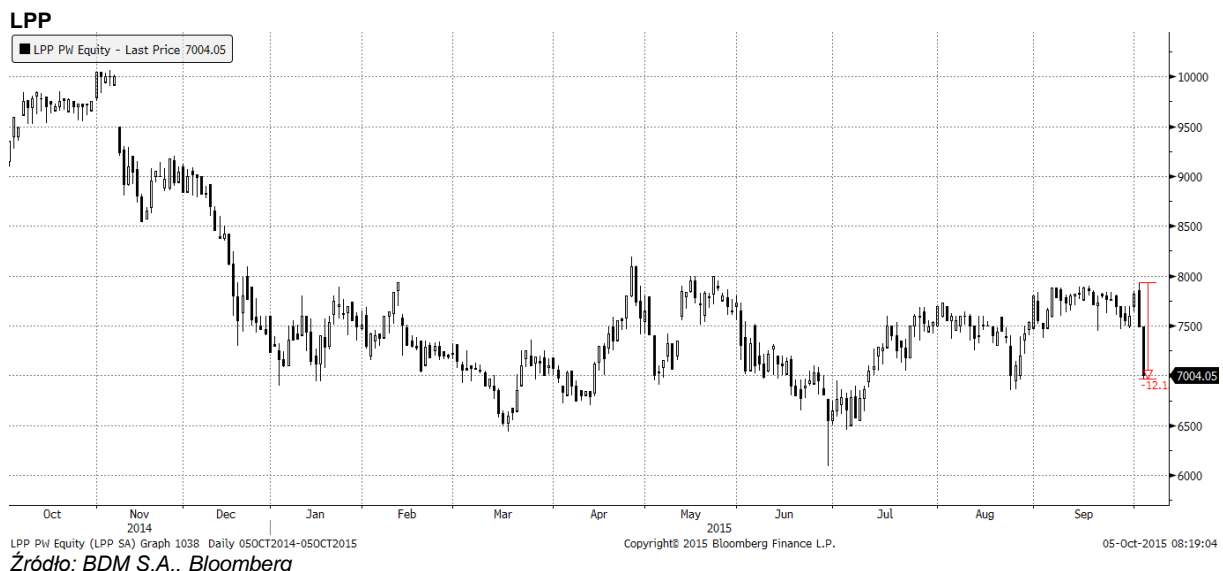
Slabe dane z rynku pracy

Od początku dzisiejszej sesji oglądaliśmy spokojny handel na GPW wyrażany niskimi obrotami. Zarówno nasz parkiet jak i inne giełdy czekały na główne wydarzenie dzisiejszej sesji, czyli raport z amerykańskiego rynku pracy. Z dużych spółek większy ruch dotyczył głównie akcji LPP (-6,5%) oraz CCC (-3,6%), które były solidarnie wyprzedawane po gorszych od oczekiwań (przede wszystkim w przypadku LPP) danych o sprzedaży za wrzesień. Tuż przed kluczowym raportem z USA znajdowaliśmy się w pobliżu wczorajszego zamknięcia i byliśmy ponownie słabsi od niemieckiego DAXa, który zyskiwał na wartości. O godzinie 14:30, gdy wspomniane dane zostały opublikowane, ruszyliśmy mocno w dół wraz z innymi giełdami. Zdecydowanie mniejsza od oczekiwań liczba nowych miejsc pracy we wrześniu wraz z rewizją w dół danych sierpniowych zdecydowanie popsęły nastroje inwestorów na jakże kruchym ostatnio światowym rynku akcji. „Na szczęście” spowodowało to, że Wall Street zaczęło handel z ponad 1% minusów, a to już zachęciło inwestorów do podkładania rąk i wygenerowania odbicia w USA, które zmniejszyło skalę strat na świecie. WIG20 ostatecznie spadł o 0,6%, a dzisiejsza sesja potwierdza, że mamy olbrzymie problemy z oddaleniem się od 2000 punktów. Wracając do danych jestem zdania, że pierwsza spadkowa reakcja rynków nie musi się utrzymać. Po pierwsze dane oddalają perspektywę podwyżki stóp w tym roku, po drugie raport NFP bywa bardzo zmienny i w przeszłości wielokrotnie zdarzały się nagłe spadki tego typu w ramach dobrej koniunktury gospodarczej i hossie S&P500. Utrzymuję moje założenie o wygenerowaniu w październiku istotnego dołka na rynkach i zbudowania mocnej fali wzrostowej w ostatnich miesiącach roku. Niestety relatywna słabość WIG20 powoduje, że należy rozważyć wariant pogłębienia dołków na GPW przed kolejną próbą wygenerowania wzrostów, natomiast w średnim terminie stosunek zysku do ryzyka nadal faworyzuje w tym miejscu kupujących na światowych giełdach.

Piotr Kaczmarek, CFA

WYKRES DNIA

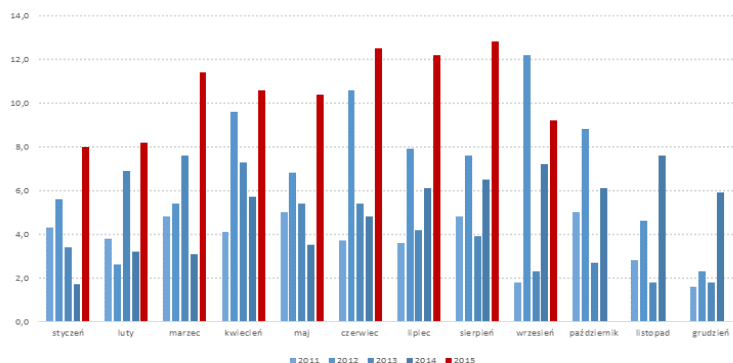
Po bardzo słabym odczycie sprzedażowym za wrzesień (jedynie 382 mln PLN obrotu, spadek r/r o 3%) oraz dalszej erozji marży brutto (spadek o 5 p.p. r/r), kurs akcji LPP zdecydowanie tracił podczas dwóch ostatnich sesji. Wyniki są najgorsze od 3 lat, co dodatkowo potęguje porównanie z rozbudową powierzchni sieci (wzrost o 16% r/r).



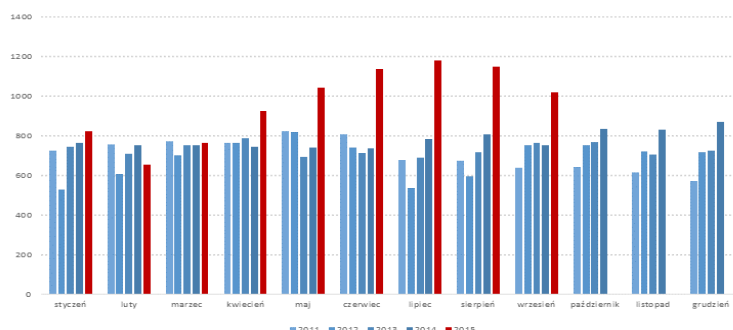
INFORMACJE ZE SPÓŁEK

Banki	Komisja Nadzoru Finansowego chce do końca października zakończyć nakładanie na banki zaangażowane w kredyty walutowe indywidualnych buforów kapitałowych - poinformował PAP rzecznik KNF.
Bogdanka, Enea	Fundusze raczej pozbędą się akcji Bogdanki. Duża część inwestorów finansowych składnia się do sprzedaży akcji w ogłoszonym przez Eneę wezwaniu. - Parkiet
Banki	Zysk netto sektora bankowego w okresie styczeń-sierpień 2015 roku wyniósł 10,31 mld PLN (-11,8% r/r) - podał na stronie internetowej Narodowy Bank Polski. W sierpniu zysk netto spadł o 28,4% do 926 mln PLN.
Tauron	Nowy zarząd Tauronu zadeklarował wolę prowadzenia negocjacji w sprawie nabycia od Spółki Restrukturyzacji Kopalń aktywów kopalni Brzeszcze - poinformował Tauron w komunikacie. Gotowość do wznowienia negocjacji deklaruje też SRK.
AAT Holding	5 października na GPW zadebiutuje spółka AAT Holding, producent i dostawca elektronicznych systemów zabezpieczeń
PGNiG	PGNiG odwoła się od decyzji Urzędu Ochrony Konkurencji i Konsumentów, nakładającej na spółkę 10 mln PLN kary finansowej. Spółka potwierdziło odkrycie złoża gazowego w Miłosławiu, w powiecie wrzesińskim, w województwie wielkopolskim. To wspólny projekt PGNiG (operator, udział w koncesji 51%) z firmą FX Energy (49%).
Hawe	Wobec braku kworum na nadzwyczajnym walnym zgromadzeniu, akcjonariusze Hawe nie mogli zagłosować nad uchwałą dot. emisji do 1,5 mld akcji serii I z wyłączeniem prawa poboru.
Atal	Atal sprzedał w 3Q'15 399 lokali wobec 216 przed rokiem
PKP	PKP w latach 2019 - 2020 może podjąć decyzję o wyjściu ze spółki Xcity Investment. Wśród rozważanych opcji wyjścia jest wprowadzenie spółki na giełdę, jak i pozyskanie inwestora strategicznego - poinformowali na konferencji przedstawiciele PKP.
Kęty	Kęty zapewniają, że zgodnie ze strategią zaproponują wypłatę 60% tegorocznego zysku w formie dywidendy, mimo wysokich nakładów inwestycyjnych w 2016 r. Spółka nie widzi póki co spowolnienia na rynku, na co wskazywałyby sygnały z chińskiej gospodarki. Nie zakłada też pogorszenia sytuacji w przyszłym roku. Kęty pracują nad budżetem na 2016 rok. Założenia opublikują na początku roku. W 3Q'15 Kęty uruchomiły w ramach segmentu wyrobów wyciskanych nową prasę, która zastąpiła stare, trzydziestoletnie urządzenie. Nastąpiło to w ostatnim miesiącu kwartału, tak więc raczej nie będzie tego widać w wynikach kwartału. Dzięki lepszej wydajności moce segmentu wzrosną o 4-5 tys. ton, czyli o około 8%. W trakcie realizacji jest też większy projekt - budowy nowego zakładu w segmencie opakowań giętkich. Z kolei segment systemów aluminiowych nie cierpi na niedobory mocy, bo pracuje na półprodukcie wytworzonym w grupie bądź zakupionym zewnątrz.
Getin Holding	Getin Holding otrzymał od Artertesia Consulting (spółka powiązana z rosyjskim BinBank). wypowiedzenie warunkowej umowy sprzedaży Carcade. W sierpniu Getin Holding podpisał warunkową umowę sprzedaży 100% akcji Carcade. Cena sprzedaży stanowić miała równowartość 172,5 mln PLN. Getin Holding nadal planuje sprzedaż rosyjskiej spółki leasingowej Carcade - poinformował PAP rzecznik Getin Holding.
Polnord	Grupa Polnord w 3Q'15 sprzedała 357 lokali netto na podstawie zawartych umów przedwstępnych i rezerwacyjnych, wobec 303 lokali przed rokiem. <i>BDM: Wyniki sprzedażowe uważamy za neutralne. Zarząd dewelopera wskazywał wcześniej, że cel wolumenowy kontraktacji na '15 wynosi ok. 1,5 tys. lokali (od początku roku spółka znalazła nabywców na niecałe 1,2 tys. mieszkań). Słabiej wygląda odczyt przekazania. Polnord oddał do użytku tylko 290 mieszkań i w naszej ocenie prognoza sprzedaży notarialnej na poziomie 1200-1250 w '15 może być trudna do zrealizowania.</i>
Gremi Media, KCI	Gremi Media zdecydowało o przekształceniu Presspublica w spółkę akcyjną i przeprowadzeniu procesu zmierzającego do dopuszczenia akcji tej spółki do obrotu na rynku regulowanym GPW. Zarząd KCI zdecydował o połączeniu z Gremi Media.
PKN Orlen	Modelowa marża rafineryjna we wrześniu 2015 roku wyniosła 7,7 USD/b (rok wcześniej 5,5 USD/b). Dyferencjał Ural/Brent wyniósł we wrześniu 1,5 USD/b (1,7 USD/b rok temu). Modelowa marża petrochemiczna: 1017 EUR/t (750 EUR/t). Modelowa marża downstream wyniosła we wrześniu 13,2 USD/b (13,1 USD/b we wrześniu rok wcześniej).

Marża rafineryjna z dyferencjałem [USD/bbl]



Marża petrochemiczna [EUR/t]



MLP

MLP Group zapowiada, że przeznaczy na dywidendę część zysków z transakcji sprzedaży dwóch parków logistycznych, MLP Tychy oraz MLP Bieruń. Wartość transakcji została ustalona łącznie na blisko 90 mln EUR netto.

Boryszew, Hutmen

Grupa Boryszew wezwała do sprzedaży 4,0 mln akcji Hutmenu, dających 15,76% głosów na WZ, po 5 PLN za akcję

Erbud

Fundusze Quercus TFI zmniejszyły zaangażowanie w Erbud do 4,4% głosów na walnym.

Warimpex

Warimpex może rekomendować skup akcji własnych, jeśli kurs będzie dalej spadał. - Parkiet

PKO BP

PKO BP liczy na wzrost wyniku odsetkowego. Bank spodziewa się stopniowej odbudowy w 2H'15 wyniku i marży odsetkowej. - Parkiet

P4

Właściciele P4 znów sondują rynek. Novator i Germanos rozglądają się za refinansowaniem długu operatora sieci Play, ale podpytują też o kupca. – Puls Biznesu

Źródło: Dom Maklerski BDM S.A., spółki, PAP

INDEKSY I WSKAŹNIKI

zmiana							zmiana								
indeks/ticker	data	kurs	1D	1M	3M	6M	indeks/ticker	data	kurs	1D	1M	3M	6M		
Świat							surowce								
MSCI AC World	2015-10-02	383,2	1,2%	-0,2%	-8,4%	-8,0%	Miedź	LME 3M	2015-10-02	5 095,0	-1,3%	-0,5%	-12,1%	-14,8%	
MSCI World	2015-10-02	1 588,0	1,2%	-0,3%	-7,5%	-6,9%	Ropa	WTI Crude	2015-10-02	45,5	1,8%	-2,3%	-21,5%	-16,8%	
MSCI EM	2015-10-02	797,6	0,8%	1,2%	-16,5%	-17,4%	Złoto	Spot \$/oz	2015-10-02	1 136,2	1,9%	1,4%	-2,8%	-6,2%	
MSCI BRIC	2015-10-02	219,1	2,2%	2,6%	-19,0%	-18,0%	Aluminium	LME 3M	2015-10-02	1 566,0	-0,7%	-2,1%	-9,2%	-12,1%	
Europa Środkowa, Wschodnia i Południowa															
Polska	WIG	2015-10-02	49 594,0	-0,6%	-1,7%	-7,2%	-9,1%	Polska	5yr yield	2015-10-02	2,307	-3,4%	-10,2%	-13,7%	20,0%
Polska	WIG20	2015-10-02	2 049,9	-0,7%	-2,1%	-9,8%	-12,3%	Polska	10yr yield	2015-10-02	2,775	-2,2%	-8,9%	-14,4%	20,4%
Polska	mWIG40	2015-10-02	3 590,0	-0,9%	-1,1%	-2,8%	-2,4%	Polska	WIBOR 3M	2015-10-02	1,630	0,0%	0,6%	0,6%	5,2%
Polska	sWIG80	2015-10-02	13 096,3	-0,1%	-0,2%	1,5%	-1,8%	Polska	WIBOR 6M	2015-10-02	1,710	0,0%	0,6%	1,2%	9,6%
Węgry	BUX	2015-10-02	20 956,9	-0,8%	-1,8%	-5,5%	4,0%	USA	10yr yield	2015-10-02	1,993	-2,2%	-6,2%	-16,3%	8,4%
Czechy	PX	2015-10-02	968,4	-0,4%	-3,8%	-2,4%	-4,5%	Niemcy	10yr yield	2015-10-02	0,510	-4,9%	-23,7%	-35,5%	162,9%
Bulgaria	Sofix	2015-10-02	443,7	0,0%	-2,5%	-7,7%	-11,9%	Japonia	10yr yield	2015-10-02	0,317	-2,5%	-11,9%	-35,0%	-13,9%
Rosja	Micex	2015-10-02	1 627,0	-0,9%	-4,4%	1,1%	-0,1%	Hiszpania	10yr yield	2015-10-02	1,776	-2,3%	-14,5%	-19,7%	45,5%
Rosja	RTS (USD)	2015-10-02	781,7	-2,1%	-2,9%	-15,6%	-14,8%	Irlandia	10yr yield						
Rumunia	BET	2015-10-02	7 004,5	0,7%	0,6%	-2,1%	2,3%	Portugalia	10yr yield	2015-10-02	2,299	-1,9%	-8,4%	-21,9%	34,5%
Turcja	ISE 100	2015-10-02	74 531,0	-0,2%	1,0%	-9,1%	-6,9%	Włochy	10yr yield	2015-10-02	1,491	-2,8%	-16,8%	-29,8%	33,7%
Europa Zachodnia							kursy walut								
	Euro Stoxx 50	2015-10-02	3 069,1	0,6%	-3,3%	-10,6%	-14,8%	EUR/PLN	2015-10-02	4,247	-0,1%	0,3%	1,1%	4,2%	
W. Brytania	FTSE 100	2015-10-02	6 072,5	0,9%	0,9%	-6,6%	-8,4%	USD/PLN	2015-10-02	3,789	-0,2%	-0,1%	-0,1%	2,3%	
Francja	CAC40	2015-10-02	4 426,5	0,7%	-2,0%	-7,6%	-9,9%	CHF/PLN	2015-10-02	3,901	0,3%	0,4%	-3,1%	0,4%	
Niemcy	DAX	2015-10-02	9 509,3	0,5%	-4,9%	-13,9%	-20,2%	EUR/USD	2015-10-02	1,122	0,2%	0,4%	1,3%	2,0%	
Hiszpania	IBEX 35	2015-10-02	9 567,3	0,4%	-3,3%	-11,1%	-16,0%	USD/JPY	2015-10-02	119,910	0,1%	0,5%	-2,1%	0,6%	
Holandia	AEX	2015-10-02	418,8	0,9%	-2,5%	-10,7%	-12,2%								
Szwecja	OMX 30	2015-10-02	1 404,5	0,6%	-4,0%	-9,5%	-14,3%								
Austria	ATX	2015-10-02	2 228,1	0,4%	-1,1%	-8,0%	-10,8%								
Ameryka Północna i Południowa															
USA	DJIA	2015-10-02	16 272,0	1,2%	0,9%	-6,5%	-6,1%								
USA	S&P500	2015-10-02	1 923,8	1,4%	0,3%	-5,5%	-4,6%								
USA	Nasdaq Comp	2015-10-02	4 627,1	1,7%	-0,8%	-5,7%	-3,1%								
Kanada	S&P/TSX	2015-10-02	13 241,9	0,8%	-1,1%	-8,1%	-9,9%								
Meksyk	IPC	2015-10-02	42 695,7	0,1%	-0,3%	-4,8%	-2,1%								
Brazylia	BOVESPA	2015-10-02	45 313,3	3,8%	1,2%	-11,4%	-11,5%								
Argentyna	MERVAL	2015-10-02	9 601,0	6,1%	-5,7%	-13,7%	-8,0%								
Azja i Australia															
Japonia	NIKKEI 225	2015-10-02	17 725,1	0,0%	-1,5%	-13,1%	-7,6%								
Hong Kong	Hang Seng	2015-10-02	21 506,1	3,2%	3,4%	-17,4%	-12,6%								
Chiny	Shanghai Comp	2015-09-30	3 038,1	0,5%	-4,7%	-27,9%	-17,3%								
Indie	BSE30	2015-10-01	26 221,0	0,3%	2,1%	-6,0%	-6,2%								
Indonezja	JKSE	2015-10-02	4 207,8	-1,1%	-4,3%	-14,8%	-21,8%								
Izrael	TA 25	2015-10-01	1 491,0	-0,2%	-4,8%	-11,1%	-8,7%								
Korea	Kospi	2015-10-05	1 969,7	-0,5%	2,8%	-6,5%	-2,8%								
Australia	S&P/ASX 200	2015-10-05	5 052,0	-1,2%	-0,2%	-7,9%	-11,6%								

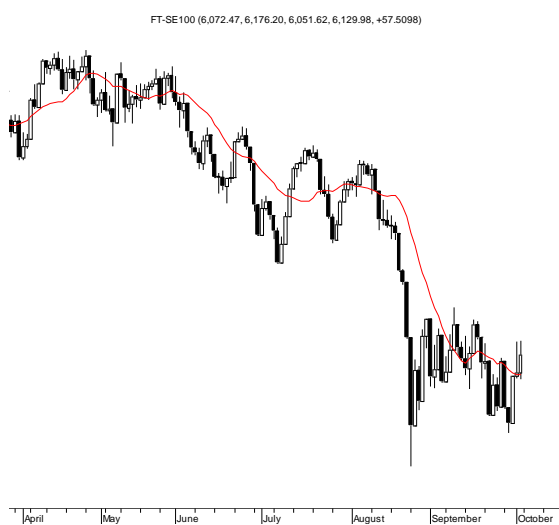
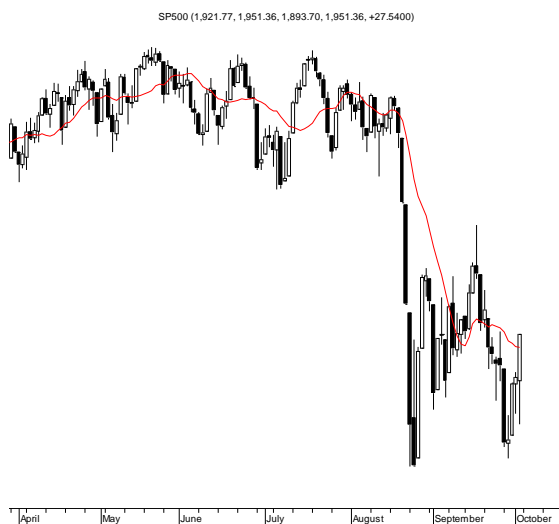
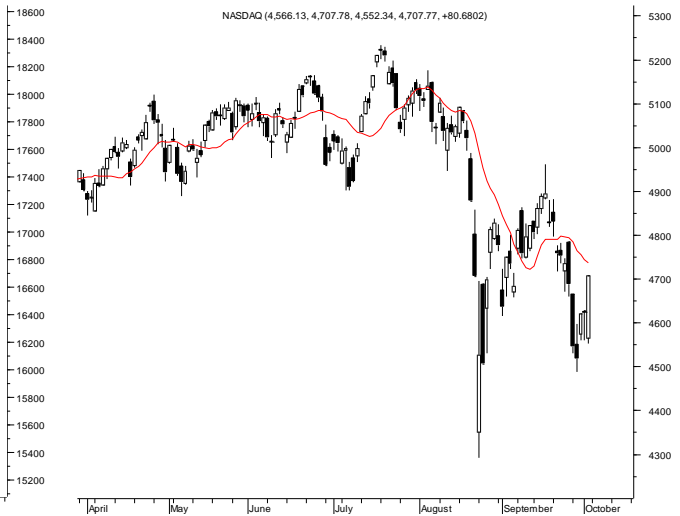
Źródło: Bloomberg

Wydział Analiz i Informacji Dom Maklerski BDM S.A.

ul. 3-go Maja 23, 40-096 Katowice, Tel.: 032 208 14 12, analizy@bdm.com.pl

Opracowanie ma charakter czysto informacyjny i zostało opracowane na podstawie informacji uznanych przez autorów za wiarygodne. Zawarte w nim komentarze są subiektywnymi poglądami autorów. Opracowanie i zawarte w nim komentarze nie są podstawą żadnej rekomendacji kupna bądź sprzedaży w rozumieniu obowiązującego prawa i nie powinny być tak interpretowane. Publikowanie w prasie lub w Internecie całości lub części opracowania wymaga zgody sporządzających raport.

RYNKI ZAGRANICZNE



Wydział Analiz i Informacji Dom Maklerski BDM S.A.

ul. 3-go Maja 23, 40-096 Katowice, Tel.: 032 208 14 12, analizy@bdm.com.pl

Opracowanie ma charakter czysto informacyjny i zostało opracowane na podstawie informacji uznanych przez autorów za wiarygodne. Zawarte w nim komentarze są subiektywnymi poglądami autorów. Opracowanie i zawarte w nim komentarze nie są podstawą żadnej rekomendacji kupna bądź sprzedaży w rozumieniu obowiązującego prawa i nie powinny być tak interpretowane. Publikowanie w prasie lub w Internecie całości lub części opracowania wymaga zgody sporządzających raport.