

**KONTRAKTY TERMINOWE NA WIG20**

**Wyniki sesji: poniedziałek, 12 października 2015**

	Wartość	zmiana	
Kurs otwarcia	2 152	13	0,61%
Kurs zamknięcia	2 135	-12	-0,56%
Kurs min.	2 129	-2	-0,09%
Kurs max.	2 153	4	0,19%
Wolumen obrotu	10 229	-4 993	-32,80%
Otwarte pozycje	50 863	-26	-0,05%

**System:**

Aktualna pozycja – długa, sygnał otwarcia krótkiej – 2089

Ostatnia zmiana sygnału z krótkiej na długą - 2102

Najbliższe poziomy oporu: 2202 2235 2310 2342

Najbliższe poziomy wsparcia: 2018 2005 1900 1800



**Marazm na rynkach**

Wczorajsze notowania wypadły słabo w odniesieniu do blue chipów. WIG20 stracił na zamknięciu blisko 0,5% (przy dość niskim wolumenie), zamykając się na poziomie 2133,6 pkt., a najslabiej wypadł Eurocash, na którym negatywnie odbiły się weekendowe wypowiedzi polityków PiS. Pod kreską znalazły się również podmioty z sWIG80, który spadł o 0,2%. Na niewielkim plusie dzień zakończył mWIG40. Brak zdecydowania był widoczny w Europie – DAX wzrósł co prawda o 0,2%, natomiast londyński FTSE stracił 0,6%. Na małych plusach zamknęły się rynki za oceanem, natomiast w Azji Nikkei obniżył się o blisko 1,1%. Na rynku terminowym również nie widać większych ruchów – kontrakty na DAX spadają o 0,3%, a na indeksy w USA po ok. 0,1%. Rodzime FW20 wyglądają dość dobrze technicznie, bowiem wykres przypomina formację podwójnego dna. Zwróciłbym uwagę, że wczoraj ruch w górę został zablokowany na poziomie zamknięcia kontraktów w okolicy 2135 pkt. i to przekroczenie tego pułapu może być kluczowe dla najbliższych sesji. Z danych makro nie mamy co liczyć na istotne wsparcie. Do tej pory poznaliśmy bilans handlu zagranicznego w Chinach, odczyt indeksu zaufania konsumentów w kraju kwitnącej wiśni (poniżej oczekiwań) oraz wyniki inflacji konsumenckiej w Niemczech. Po południu opublikowane zostaną wyniki inflacji w Wielkiej Brytanii i indeks instytutu ZEW w Niemczech. Myślę, że dla warszawskiego parkietu dzisiejsza sesja może upłynąć w spokojnych nastrojach, a dla obrazu blue chipów istotne będzie przebicie najbliższego oporu w okolicy 2160 pkt. i dalszy marsz w stronę 2200 pkt.

Adrian Górnjak

RYNEK AKCJI

Wyniki sesji: poniedziałek, 12 października 2015

Indeks	52 tygodnie		Kurs otwarcia	Kurs zamknięcia	Zmiana [%]	Kurs min.	Kurs max.	Zakres wahań	Obrót [mln PLN]
	Kurs max.	Kurs min.							
WIG20	2 558,6	2 008,9	2 147,86	2 133,56	-0,45%	2 125,08	2 152,93	27,8	662,0
WIG30	2 782,4	2 222,4	2 385,41	2 371,29	-0,29%	2 362,49	2 388,18	25,7	707,1
mWIG40	3 961,0	3 388,6	3 756,63	3 753,57	0,11%	13 370,60	13 482,91	112,3	112,2
sWIG80	14 107,4	11 847,7	13 469,95	13 420,11	-0,23%	3 739,57	3 762,57	23,0	28,8
WIG-PL	58 998,6	49 970,2	52 642,78	52 711,37	-0,33%	52 642,78	52 711,37	68,6	784,1
WIG	57 460,4	48 048,1	51 837,74	51 569,81	-0,27%	51 411,92	51 888,15	476,2	801,8

Spółka	Cena [PLN]	Mkt Cap [mln PLN]	zmiana %				zmiana % względem WIG30			
			dzienna	1M	3M	6M	dzienna	1M	3M	6M
ALIOR BANK	83,50	6 071	0,2%	-4,6%	-3,6%	-1,3%	0,4%	-3,1%	1,1%	9,5%
ASSECOPOL	54,60	4 532	0,6%	0,6%	-7,6%	-10,0%	0,9%	2,0%	-2,9%	0,8%
BANK HANDLOWY	88,80	11 603	3,3%	3,9%	-4,6%	-20,1%	3,6%	5,3%	0,1%	-9,2%
BOGDANKA	60,30	2 051	2,1%	15,2%	8,5%	-28,3%	2,4%	16,7%	13,2%	-17,5%
BORYSZEW	5,12	1 229	0,8%	-0,6%	-9,2%	-11,3%	1,1%	0,9%	-4,5%	-0,4%
BZ WBK	314,45	31 204	-0,3%	0,9%	2,2%	-10,4%	0,0%	2,4%	6,9%	0,4%
CCC	166,50	6 394	0,0%	-0,6%	-8,8%	-7,3%	0,3%	0,9%	-4,1%	3,5%
CYFROWY POLSAT	25,00	15 989	1,8%	7,0%	12,1%	2,0%	2,1%	8,4%	16,8%	12,9%
ENEA	13,38	5 907	1,0%	-5,0%	-12,3%	-17,4%	1,3%	-3,6%	-7,6%	-6,5%
EUROCASH	44,87	6 223	-7,7%	3,1%	18,7%	22,1%	-7,4%	4,6%	23,4%	32,9%
GRUPA AZOTY	90,53	8 980	0,0%	1,2%	9,6%	7,6%	0,3%	2,6%	14,3%	18,5%
GTC	7,20	3 303	3,2%	25,0%	21,7%	27,6%	3,4%	26,5%	26,4%	38,5%
ING BSK	127,50	16 588	0,0%	3,5%	5,4%	-12,4%	0,3%	4,9%	10,1%	-1,6%
JSW	12,70	1 491	-0,5%	16,9%	6,0%	-23,4%	-0,3%	18,4%	10,7%	-12,6%
KERNEL	54,10	4 311	3,2%	23,4%	39,4%	42,2%	3,5%	24,8%	44,2%	53,0%
KGHM	93,17	18 634	-2,4%	9,8%	-9,1%	-21,5%	-2,2%	11,2%	-4,4%	-10,7%
LOTOS	30,20	5 583	-1,9%	-1,0%	2,7%	-0,4%	-1,7%	0,5%	7,4%	10,5%
LPP	7 569,00	13 860	0,8%	-3,2%	6,7%	10,6%	1,1%	-1,7%	11,4%	21,5%
mBANK	392,50	16 579	1,6%	3,6%	1,9%	-14,3%	1,8%	5,0%	6,7%	-3,5%
NETIA	5,47	1 904	-2,1%	2,4%	-2,3%	-6,3%	-1,9%	3,9%	2,4%	4,5%
ORANGE POLSKA	7,54	9 895	0,5%	5,0%	-5,6%	-25,7%	0,8%	6,5%	-0,9%	-14,9%
PEKAO	154,70	40 604	1,0%	-5,9%	-6,8%	-16,5%	1,3%	-4,4%	-2,1%	-5,7%
PGE	14,62	27 336	2,2%	-5,1%	-16,3%	-29,0%	2,5%	-3,7%	-11,6%	-18,2%
PGNIG	6,80	40 120	-1,6%	4,5%	2,6%	13,3%	-1,3%	5,9%	7,3%	24,2%
PKNORLEN	64,53	27 600	-0,4%	-10,4%	-11,7%	2,3%	-0,1%	-9,0%	-7,0%	13,1%
PKOBP	31,10	38 875	-0,6%	3,5%	0,8%	-9,3%	-0,4%	4,9%	5,6%	1,6%
PKP CARGO	66,73	2 989	-0,6%	-2,6%	-20,7%	-23,7%	-0,3%	-1,1%	-16,0%	-12,9%
PZU	390,00	33 677	-2,7%	-11,0%	-13,6%	-21,6%	-2,4%	-9,5%	-8,8%	-10,7%
SYNTHOS	3,88	5 134	1,0%	-2,5%	-13,4%	-17,3%	1,3%	-1,1%	-8,7%	-6,4%
TAURON	3,33	5 836	0,0%	-6,7%	-21,1%	-28,5%	0,3%	-5,3%	-16,4%	-17,7%

## KOMENTARZ PO SESJI

### Komentarz po sesji:

#### Spokojna realizacja zysków

Po wyjątkowo udanym tygodniu na świecie oraz w Polsce, dzisiejsza sesja przyniosła uspokojenie nastrojów i realizację zysków. Wśród największych spółek najgorzej spisały się walory Eurocashu, które w ostatnim czasie wiodły prym w indeksie, a dziś od rana były mocno wyprzedawane i na koniec dnia potaniały o 7,6%. Przyczyną była prezentacja szczegółowych planów PiS w sprawie podatku od sieci handlowych i możliwe dotknięcie nim należącej do Eurocashu sieci Delikatesów Centrum. Biorąc pod uwagę wagę w WIG20 mocniej przeszkadzały jednak akcje PZU i KGHM tracące ponad 2%. Kolejną sesję z rzędu lepiej od rynku spisywała się branża energetyczna na czele z rosnącym o 2% PGE. Największy problem inwestorzy mieli z branżą bankową – w weekend mieliśmy poznać ostateczne propozycje PiS w sprawie podatku bankowego, tymczasem ani nie poznaliśmy szczegółowych zapisów ustaw, ani ostatecznego wyboru między podatkiem od aktywów a podatkiem od transakcji finansowych. Reakcja kursów poszczególnych banków na brak weekendowych rozstrzygnięć była mieszana. Sesję na rynku zaczęliśmy od lekkiego plusa, a zakończyliśmy 0,45% spadkiem (skala zniżki została zmniejszona podbiciem na fixingu), przez co na dziennym wykresie WIG20 powstała czarna świeczka. Biorąc pod uwagę niskie obroty oraz spokojny przebieg sesji interpretowałbym dzisiejsze notowania jako zdrowe wychłodzenie po bardzo udanym tygodniu, a nie jako zwiastun ponownego przejęcia inicjatywy przez sprzedających.

Piotr Kaczmarek, CFA

## WYKRES DNIA

Kurs lidera branży FMCG uległ wczoraj mocnej przecenie. Po sobotnich wypowiedziach polityków PiS o wprowadzeniu podatku od sieci wielkopowierzchniowych w wys. 2% (prawdopodobnie w 1H'16), akcje Eurocash potaniały o blisko 7,7%!

### Eurocash daily



Źródło: BDM S.A., Bloomberg

## INFORMACJE ZE SPÓŁEK

<b>Pamapol</b>	Nationale-Nederlanden OFE ma prawa do akcji Pamapolu, które po zamianie na akcje dadzą Funduszowi 6,04 % głosów na walnym zgromadzeniu akcjonariuszy. Wcześniej Nationale-Nederlanden OFE nie miał akcji Pamapolu.
<b>Trakcja</b>	Konsorcjum PUT Interco i Trakcji podpisało z GDDKiA umowy na budowę drogi ekspresowej S5 na dwóch odcinkach. Łączna wartość kontraktów to 721 mln PLN brutto
<b>Hawe</b>	Hawe planuje ogłosić w 1Q'16 r. strategię, co mogłoby zostać połączone z prezentacją wyników za 4Q'15 - poinformował Paweł Paluchowski, wiceprezes Hawe. Dodał, że spółka złoży do 4 grudnia prospekt emisyjny i liczy, że KNF zatwierdzi go do końca 1Q'16
<b>Sygnity</b>	Sygnity podpisało z Ministerstwem Pracy i Polityki Społecznej umowę na utrzymanie w sprawności oprogramowania POMOST std. Wartość zlecenia to 22,7 mln PLN brutto
<b>Grajewo</b>	<p>Poniżej przedstawiamy harmonogram oferty publicznej spółki Pfeiderer Grajewo.</p> <p>12 - 22 października - budowa księgi popytu wśród inwestorów instytucjonalnych</p> <p>13 października - dzień ustalenia uprawnionych inwestorów</p> <p>14 – 16 października - przyjmowanie zapisów uprawnionych inwestorów</p> <p>22 października - ustalenie ostatecznej liczby nowych akcji, ostatecznej liczby akcji oferowanych w ramach wykonania prawa pierwszeństwa i ceny ostatecznej;</p> <p>do 23 października - publikacja ceny ostatecznej, ostatecznej liczby nowych akcji i liczby nowych akcji oferowanych w ramach wykonania prawa pierwszeństwa;</p> <p>23 – 27 października - przyjmowanie zapisów inwestorów instytucjonalnych;</p> <p>28 października - ewentualne zapisy składane przez inwestorów zastępczych;</p> <p>29 października - przydział nowych akcji</p> <p>około 12 listopada - zapisanie praw do akcji na rachunkach papierów wartościowych inwestorów;</p> <p>około 13 listopada 2015 r. zakładany pierwszy dzień notowania praw do akcji na GPW</p>
<b>Mirbud</b>	Po podpisaniu umowy na budowę odcinka drogi S5 portfel zamówień Mirbdu ma wartość 1,9 mld PLN z czego 0,8 mld PLN przypada na 2015 r.
<b>PZU</b>	PZU planuje emisję euroobligacji o wartości nie wyższej niż 350 mln euro i o zapadalności nie dłuższej niż pięć lat. Rada nadzorcza PZU zgodziła się na udzielenie gwarancji za zobowiązania PZU Finance AB wynikające z obligacji
<b>InPost</b>	InPost, wchodzący w skład grupy Integera operator pocztowy, zadebiutuje na rynku głównym warszawskiej giełdy we wtorek, 13 października
<b>Bogdanka</b>	<p>Nationale-Nederlanden Otwarty Fundusz Emerytalny zwiększył udział w akcjonariacie Bogdanki do 14,09% akcji i głosów na WZ spółki. Przed zakupem akcji fundusz miał 13,17 % akcji i głosów na walnym spółki.</p> <p>Związki zawodowe Bogdanki popierają przejęcie spółki przez Eneę</p>
<b>Ronson</b>	Ronson wprowadza do sprzedaży 174 lokale w drugim etapie stołecznej inwestycji City Link. Oferowane lokale będą miały powierzchnię od 27 do 138 m kw.

Źródło: Dom Maklerski BDM S.A., spółki, PAP

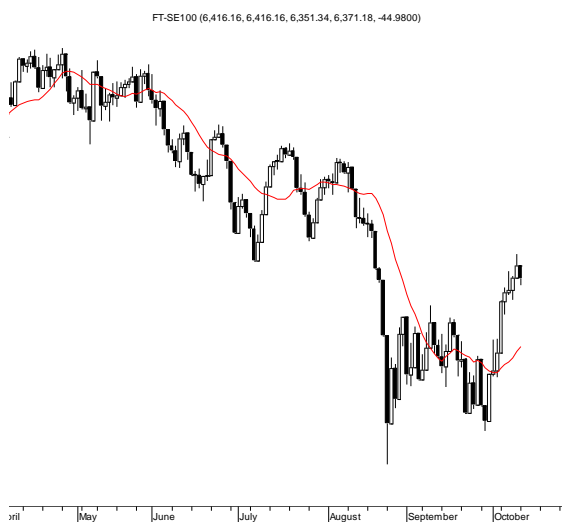
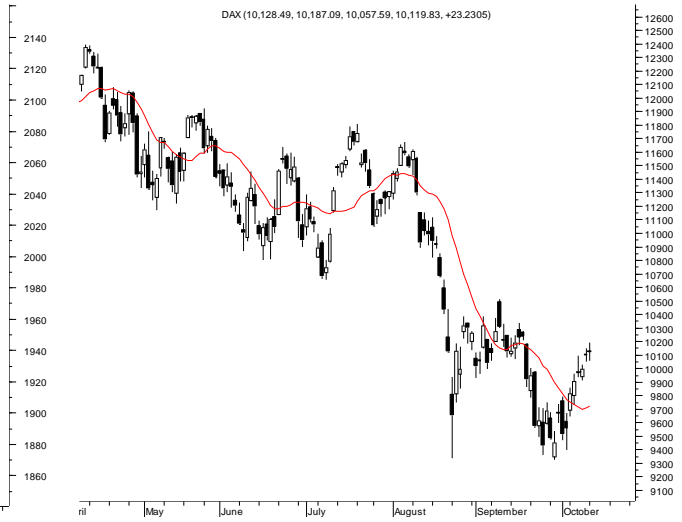
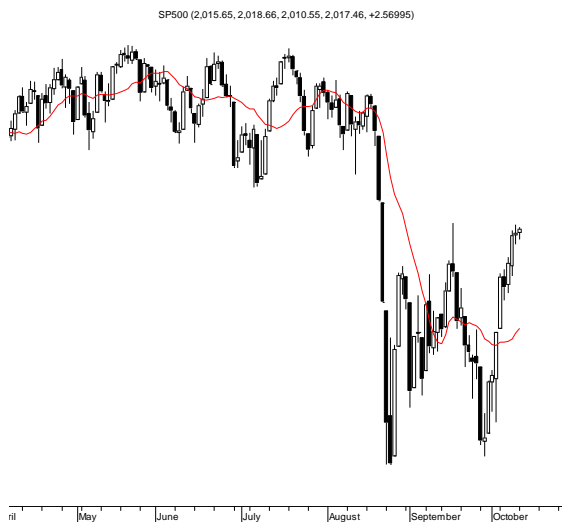
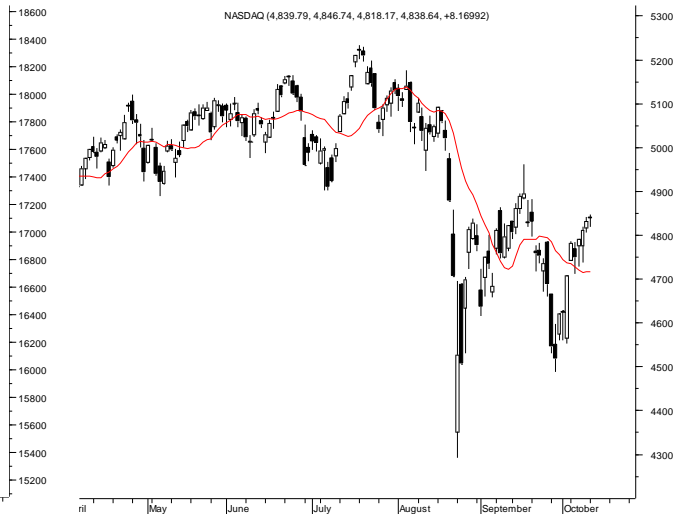
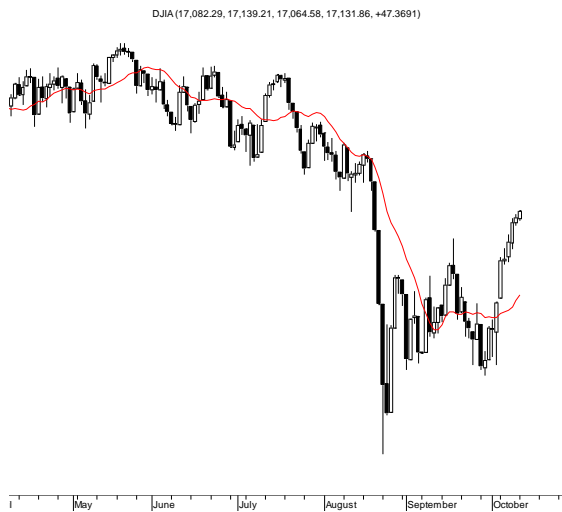
INDEKSY I WSKAŹNIKI

indeks/ticker	data	kurs	zmiana			
			1D	1M	3M	6M
<b>Świat</b>						
MSCI AC World	2015-10-12	404,8	0,1%	3,6%	-3,7%	-5,7%
MSCI World	2015-10-12	1 673,8	0,0%	3,1%	-3,4%	-4,6%
MSCI EM	2015-10-12	859,3	0,7%	8,0%	-6,5%	-14,7%
MSCI BRIC	2015-10-12	238,9	0,4%	8,5%	-8,7%	-18,4%
<b>Europa Środkowa, Wschodnia i Południowa</b>						
Polska WIG	2015-10-12	51 710,7	-0,3%	0,1%	-1,9%	-6,3%
Polska WIG20	2015-10-12	2 143,3	-0,5%	-1,1%	-4,5%	-9,7%
Polska mWIG40	2015-10-12	3 749,4	0,1%	2,6%	3,3%	1,4%
Polska sWIG80	2015-10-12	13 450,8	-0,2%	2,2%	4,6%	0,3%
Węgry BUX	2015-10-12	21 941,4	0,4%	4,5%	-0,2%	4,1%
Czechy PX	2015-10-12	981,2	0,8%	-1,2%	-0,2%	-2,3%
Bulgaria Sofix	2015-10-12	444,8	-0,4%	-2,0%	-6,2%	-11,5%
Rosja Micex	2015-10-12	1 728,4	-1,0%	-0,1%	8,1%	7,5%
Rosja RTS (USD)	2015-10-12	886,0	-1,1%	10,1%	-0,7%	-8,7%
Rumunia BET	2015-10-12	7 123,5	0,2%	0,3%	-2,1%	1,4%
Turcja ISE 100	2015-10-12	79 214,9	0,1%	11,1%	-4,2%	-2,9%
<b>Europa Zachodnia</b>						
Euro Stoxx 50	2015-10-12	3 250,3	-0,1%	2,0%	-7,7%	-12,8%
W. Brytania FTSE 100	2015-10-12	6 416,2	-0,7%	4,2%	-3,5%	-8,3%
Francja CAC40	2015-10-12	4 701,4	-0,3%	3,2%	-4,2%	-8,2%
Niemcy DAX	2015-10-12	10 096,6	0,2%	0,0%	-10,6%	-18,2%
Hiszpania IBEX 35	2015-10-12	10 309,6	-0,6%	5,3%	-6,8%	-11,1%
Holandia AEX	2015-10-12	441,7	-0,4%	2,3%	-7,9%	-11,3%
Szwecja OMX 30	2015-10-12	1 483,7	-0,2%	-0,5%	-6,8%	-11,7%
Austria ATX	2015-10-12	2 361,8	-0,2%	4,1%	-4,3%	-8,6%
<b>Ameryka Północna i Południowa</b>						
USA DJIA	2015-10-12	17 084,5	0,3%	4,3%	-2,9%	-3,9%
USA S&P500	2015-10-12	2 014,9	0,1%	3,0%	-2,3%	-3,0%
USA Nasdaq Comp	2015-10-12	4 830,5	0,2%	0,4%	-2,9%	-2,6%
Kanada S&P/TSX	2015-10-09	13 978,7	-0,1%	3,6%	-1,4%	-7,5%
Meksyk IPC	2015-10-12	44 375,6	-0,1%	3,9%	-0,7%	0,0%
Brazylia BOVESPA	2015-10-09	49 106,6	0,5%	5,7%	-4,7%	-8,3%
Argentyna MERVAL	2015-10-09	11 278,3	-1,0%	0,1%	-3,0%	-3,0%
<b>Azja i Australia</b>						
Japonia NIKKEI 225	2015-10-09	18 438,7	1,6%	-1,2%	-6,6%	-6,9%
Hong Kong Hang Seng	2015-10-12	22 730,9	1,2%	6,1%	-7,8%	-14,4%
Chiny Shanghai Comp	2015-10-12	3 287,7	3,3%	2,8%	-15,0%	-17,2%
Indie BSE30	2015-10-12	26 904,1	-0,6%	5,1%	-2,5%	-5,9%
Indonezja JKSE	2015-10-12	4 630,7	0,9%	6,3%	-4,6%	-14,5%
Izrael TA 25	2015-10-12	1 517,3	-0,2%	-5,0%	-8,8%	-9,9%
Korea Kospi	2015-10-13	2 021,6	0,1%	4,1%	-0,5%	-3,1%
Australia S&P/ASX 200	2015-10-13	5 232,9	-0,9%	3,3%	-2,7%	-9,5%

Źródło: Bloomberg

indeks/ticker	data	kurs	zmiana			
			1D	1M	3M	6M
<b>surowce</b>						
Miedź LME 3M	2015-10-12	5 295,0	3,1%	-1,4%	-5,3%	-12,3%
Ropa WTI Crude	2015-10-12	47,1	-5,1%	4,3%	-12,3%	-17,8%
Złoto Spot \$/oz	2015-10-12	1 164,3	0,5%	5,4%	0,6%	-3,0%
Aluminium LME 3M	2015-10-12	1 613,0	3,3%	-1,6%	-5,1%	-8,6%
<b>kursy walut</b>						
EUR/PLN	2015-10-12	4,222	0,0%	0,3%	2,0%	5,5%
USD/PLN	2015-10-12	3,710	-0,2%	-0,3%	-1,2%	-1,9%
CHF/PLN	2015-10-12	3,862	-0,1%	0,4%	-2,5%	-0,3%
EUR/USD	2015-10-12	1,138	0,2%	0,5%	3,2%	7,5%
USD/JPY	2015-10-12	119,930	-0,3%	-0,1%	-2,8%	-0,2%

**RYNKI ZAGRANICZNE**



**Wydział Analiz i Informacji Dom Maklerski BDM S.A.**

ul. 3-go Maja 23, 40-096 Katowice, Tel.: 032 208 14 12, analizy@bdm.com.pl

Opracowanie ma charakter czysto informacyjny i zostało opracowane na podstawie informacji uznanych przez autorów za wiarygodne. Zawarte w nim komentarze są subiektywnymi poglądami autorów. Opracowanie i zawarte w nim komentarze nie są podstawą żadnej rekomendacji kupna bądź sprzedaży w rozumieniu obowiązującego prawa i nie powinny być tak interpretowane. Publikowanie w prasie lub w Internecie całości lub części opracowania wymaga zgody sporządzających raport.