

**KONTRAKTY TERMINOWE NA WIG20**

**Wyniki sesji: czwartek, 15 października 2015**

	Wartość	zmiana	
Kurs otwarcia	2 125	-11 -0,51%	
Kurs zamknięcia	2 125	-1 -0,05%	
Kurs min.	2 108	-5 -0,24%	
Kurs max.	2 144	7 0,33%	
Wolumen obrotu	16 547	396 2,45%	
Otwarte pozycje	52 442	702 1,36%	

**System:**

Aktualna pozycja – długa, sygnał otwarcia krótkiej – 2095

Ostatnia zmiana sygnału z krótkiej na długą - 2102

Najbliższe poziomy oporu: 2153 2202 2235 2310

Najbliższe poziomy wsparcia: 2100 2018 2005 1900

FW20 (2,140.00, 2,148.00, 2,132.00, 2,148.00, +23.0000)



**Kontynuacja wzrostów**

Wczorajsza sesja choć przyniosła wyraźne wzrosty to nie zaliczała się do najciekawszych. Po otwarciu na wyraźnych plusach i porannym ruchu w górę WIG20 utrzymywał się w wąskim zakresie wahań i pozostał w nim do samego zamknięcia. Wczorajsze zachowanie warszawskich indeksów zdaje się potwierdzać scenariusz według, którego spadki z początku tygodnia były tylko korektą i inwestorzy mogą liczyć na kontynuację wzrostów. W dłuższym terminie kluczowym powinno być zachowanie indeksu blue chips w okolicach 2200 pkt. gdyż zarówno w przypadku rynku kasowego jak i kontraktów znajduje się tam opór, którego przebicie może oznaczać powrót hossy na GPW. Na tym poziomie znajduje się szczyt z połowy września, a na indeksie szerokiego rynku ostatni ruch wzrostowy zatrzymał się właśnie w okolicach wspomnianych wrześniowych szczytów. O poranku paliwem do wzrostów może być zachowanie giełd na zachodzie, kontrakty na DAX zyskują dziś już ponad 0,5%. Futures za oceanem są co prawda na lekkich minusach, jednak trzeba mieć na uwadze, że wczoraj tamtejsze giełdy zamknęły się na mocnych plusach, a większość tego ruchu odbyła się bez udziału naszego parkietu. Dzisiaj w kalendarzu makro mamy dane na temat handlu zagranicznego i inflacji konsumenckiej w Strefie Euro, a po południu poznamy wskaźniki inflacji bazowej oraz zmianę przeciętnego zatrudnienia i wynagrodzenia w Polsce. Później inwestorów będzie czekała porcja danych z USA między innymi produkcja przemysłowa i indeks Uniwersytetu Michigan.

Marek Jurzec

WIG20 (2,125.36, 2,142.00, 2,125.36, 2,136.42, +17.4500)



**RYNEK AKCJI**

**Wyniki sesji: czwartek, 15 października 2015**

Indeks	52 tygodnie		Kurs otwarcia	Kurs zamknięcia	Zmiana [%]	Kurs min.	Kurs max.	Zakres wahań	Obrót [mln PLN]
	Kurs max.	Kurs min.							
WIG20	2 558,6	2 008,9	2 125,36	2 136,42	0,82%	2 125,36	2 142,00	16,6	522,9
WIG30	2 782,4	2 222,4	2 365,59	2 374,09	0,81%	2 363,44	2 376,79	13,3	544,7
mWIG40	3 961,0	3 388,6	3 712,67	3 753,41	1,08%	13 358,62	13 416,02	57,4	82,0
sWIG80	14 107,4	11 847,7	13 374,26	13 394,44	0,56%	3 712,67	3 754,80	42,1	25,6
WIG-PL	58 998,6	49 970,2	52 647,56	52 769,63	0,84%	52 647,56	52 769,63	122,1	631,1
WIG	57 460,4	48 048,1	51 360,47	51 599,62	0,83%	51 359,52	51 632,93	273,4	638,5

Spółka	Cena [PLN]	Mkt Cap [mln PLN]	zmiana %				zmiana % względem WIG30			
			dzienna	1M	3M	6M	dzienna	1M	3M	6M
ALIOR BANK	83,50	6 071	-0,2%	-5,2%	-2,9%	-2,2%	-1,0%	-3,7%	3,0%	10,6%
ASSECO POL	55,32	4 592	0,7%	-1,0%	-6,2%	-8,5%	-0,1%	0,5%	-0,3%	4,3%
BANK HANDLOWY	86,50	11 302	-0,6%	-0,9%	-7,4%	-23,6%	-1,4%	0,6%	-1,5%	-10,8%
BOGDANKA	62,29	2 119	4,4%	-3,2%	13,1%	-25,4%	3,6%	-1,7%	19,0%	-12,6%
BORYSZEW	5,11	1 226	0,2%	-0,8%	-10,5%	-15,0%	-0,6%	0,7%	-4,6%	-2,2%
BZ WBK	320,15	31 770	1,9%	3,6%	2,6%	-15,8%	1,1%	5,1%	8,5%	-3,0%
CCC	171,00	6 566	2,3%	-0,8%	-7,9%	-10,3%	1,5%	0,7%	-2,0%	2,5%
CYFROWY POLSAT	25,38	16 232	1,5%	6,7%	8,1%	-0,5%	0,7%	8,2%	14,0%	12,3%
ENEA	13,51	5 964	0,1%	-1,7%	-11,2%	-18,1%	-0,7%	-0,2%	-5,3%	-5,3%
EUROCASH	48,35	6 705	2,9%	11,8%	23,4%	31,0%	2,1%	13,3%	29,3%	43,7%
GRUPA AZOTY	91,42	9 068	0,5%	-0,7%	8,2%	4,5%	-0,3%	0,8%	14,1%	17,3%
GTC	7,18	3 301	0,3%	14,9%	23,8%	22,2%	-0,5%	16,4%	29,7%	35,0%
ING BSK	127,50	16 588	1,3%	4,1%	4,4%	-13,0%	0,5%	5,6%	10,3%	-0,2%
JSW	12,45	1 462	1,6%	-12,3%	3,8%	-24,1%	0,8%	-10,8%	9,7%	-11,3%
KERNEL	53,38	4 254	1,4%	21,6%	32,3%	46,2%	0,6%	23,1%	38,2%	59,0%
KGHM	95,30	19 060	1,8%	8,6%	-8,8%	-20,9%	1,0%	10,1%	-2,9%	-8,2%
LOTOS	29,80	5 509	-2,2%	-2,5%	-3,9%	-2,3%	-3,0%	-1,0%	2,0%	10,5%
LPP	7 500,00	13 733	-1,3%	-4,5%	0,0%	2,7%	-2,1%	-3,0%	5,9%	15,5%
mBANK	388,40	16 405	0,4%	2,2%	-0,2%	-18,8%	-0,4%	3,7%	5,7%	-6,0%
NETIA	5,63	1 960	2,4%	4,3%	-0,4%	-4,9%	1,6%	5,8%	5,5%	7,9%
ORANGE POLSKA	7,60	9 974	0,7%	2,8%	-10,9%	-25,6%	-0,1%	4,4%	-5,0%	-12,8%
PEKAO	153,55	40 302	0,4%	-3,4%	-9,7%	-20,4%	-0,4%	-1,9%	-3,8%	-7,6%
PGE	14,36	26 850	0,4%	-7,1%	-21,5%	-32,2%	-0,4%	-5,5%	-15,6%	-19,4%
PGNIG	6,72	39 648	-0,4%	-0,4%	3,2%	13,5%	-1,2%	1,1%	9,1%	26,3%
PKNORLEN	65,60	28 058	4,1%	-6,4%	-10,1%	7,2%	3,3%	-4,9%	-4,2%	20,0%
PKOBP	30,74	38 425	-1,0%	2,3%	-1,9%	-14,9%	-1,8%	3,8%	4,0%	-2,1%
PKP CARGO	65,94	2 953	1,8%	-5,1%	-22,1%	-24,3%	1,0%	-3,6%	-16,2%	-11,5%
PZU	388,65	33 561	1,2%	-9,8%	-12,5%	-22,5%	0,4%	-8,3%	-6,6%	-9,7%
SYNTHOS	3,87	5 121	1,3%	-0,8%	-17,8%	-20,5%	0,5%	0,7%	-11,9%	-7,7%
TAURON	3,20	5 608	0,9%	-9,3%	-22,9%	-33,7%	0,1%	-7,8%	-17,0%	-21,0%

## KOMENTARZ PO SESJI

### Komentarz po sesji:

#### PKN tym razem liderem sesji

Czwartkowa sesja przyniosła wzrosty na GPW będące reakcją na analogiczne ruchy innych światowych giełd. Pozytywne nastroje pojawiły się na udanej sesji azjatyckiej, lecz na GPW podobnie jak na poprzednich sesjach handel miał bardzo spokojny przebieg. Indeks WIG20 zyskiwał na wartości prawie 1% już po pierwszej godzinie sesji, lecz zwyczajnie nie towarzyszył wzmocniony obrót i do końca dnia poruszaliśmy się w nakreślonym rano zakresie wahań przy małej aktywności inwestorów. Na koniec dnia indeks blue chips zyskał na wartości 0,8% przy zaledwie 522 milionach obrotów. Liderem sesji był dziś PKN Orlen, który zyskał na wartości 4,1%. Psychologicznie mocna niżka z wtorku po informacji o nowych akwizycjach koncernu mogła być dołkiem całej struktury spadkowej budowanej od sierpnia i poziomu 85 zł, teraz możliwe jest zatem dłuższe i bardziej rozbudowane wzrostowe odbicie. Równie mocno (+4,3%) zyskiwały walory Bogdanki, gdzie NWZ nie podjęło uchwały w sprawie zmian w statucie blokujących przejęcie przez Eneę. Podsumowując dzisiejszy spokojny handel i łącząc go z poprzednimi sesjami można mówić o zdrowej konsolidacji w okolicy 2100-2150 punktów. Podobną byczą strukturę widać na innych rynkach i przy braku negatywnych sygnałów zewnętrznych wyjście WIG20 powyżej poniedziałkowego maksimum z podwyższonym obrotem będzie sygnałem do nowej fali wzrostowej z celami 2200, a następnie w okolicach 2300 punktów.

Piotr Kaczmarek, CFA

## WYKRES DNIA

S&P500 na nowych lokalnych szczytach.

### S&P500 daily



Źródło: BDM S.A., Bloomberg

## INFORMACJE ZE SPÓŁEK

<b>Banki</b>	Wygląda na to, że w grze zostały już tylko dwa warianty podatku, który po wygranej PiS miałyby płacić instytucje finansowe. Pierwszy to podatek od aktywów, z którego fundusze inwestycyjne zostały ostatecznie wykluczone. Drugi to podatek od transakcji finansowych w wysokości 0,14% od obrotu papierami wartościowymi i 0,07% od obrotu instrumentami pochodnymi. Tę daninę fiskusowi miałyby płacić fundusze inwestycyjne- Parkiet.
<b>Netia</b>	W Netii nie ma prezesa, a teraz zaczynają się kłócić akcjonariusze. Kontrolowana przez Zbigniewa Jakubasa Mennica Polska poinformowała w raporcie, że przed sądem okręgowym wszczęto postępowanie cywilne z pozwu Sisu Capital Master Fund, dysponującego 12,7% pakietem Netii. Wartość przedmiotu sporu określono na ponad 126 mln PLN. Fundusz chce, by spółki Zbigniewa Jakubasa zostały pozbawione prawa głosu- Puls Biznesu
<b>Bogdanka, Enea</b>	Enea przedłuży przyjmowanie zapisów w wezwaniu na akcje Bogdanki do 21 października - poinformował pośredniczący w transakcji DM Banku Handlowego. Pierwotnie zapisy miały zakończyć się w piątek, 16 października.  Czwartkowe walne Bogdanki nie podjęło jednak uchwały w sprawie zmian w statucie spółki, które uniemożliwiłyby przejęcie spółki przez Enea.
<b>Tauron</b>	Spółka zależna Tauronu, RSG, uzgodniła ze Spółką Restrukturyzacji Kopalń warunki przedwstępnej umowy zakupu części aktywów KWK Brzeszcze. Cena za przejmowane aktywa ma wynieść 1 PLN.
<b>JSW</b>	Jedna osoba zgłosiła się w konkursie na stanowisko prezesa Jastrzębskiej Spółki Węglowej.  Jastrzębska Spółka Węglowa nadal prowadzi intensywne rozmowy z obligatariuszami w celu uzgodnienia i podpisania listy najistotniejszych zasad i warunków przeprowadzenia restrukturyzacji zadłużenia finansowego JSW oraz spółek z grupy kapitałowej. Jej podpisanie powinno nastąpić do 16 listopada.
<b>PGE</b>	PGE chce zakończyć program inwestycyjny w Elektrowni Pomorzany w 3Q'19.
<b>Wittchen</b>	Cena maksymalna w ofercie Wittchen została ustalona na 19 PLN/akcję, co daje wartość oferty na poziomie do 84 mln PLN. Zapisy dla inwestorów indywidualnych 19-22.10.2015.
<b>Action</b>	Lipiec i sierpień nie były udanymi miesiącami dla Action. Spółka zmniejszyła stany magazynowe, a wynikiem dodatkowo nie pomogą zmiany w VAT. Wrzesień był lepszy, ale w ocenie prezesa Piotra Bielińskiego cały III kw. nie był dla spółki rewelacyjny. W przyszłym tygodniu Action planuje opublikować aktualizację prognozy na 2015 r.
<b>Medicalgorithmics</b>	Medicalgorithmics zawarł ze spółką Medi-Lynx Monitoring, Inc. warunkową umowę nabycia 75% udziałów w spółce Medi-Lynx Cardiac Monitoring, LLC z siedzibą w Plano, Texas, USA za kwotę 34,1 mln USD.
<b>Ergis</b>	Spółka opublikowała wstępne dane finansowe za 3Q'15 wskazując na trudne otoczenie rynkowe w biznesie. Przychody grupy wyniosły 167,6 mln PLN (spadek o 1,2% r/r), zysk operacyjny wyniósł 3,8 mln PLN (spadek o 50% r/r), zysk EBITDA sięgnął 10,5 mln PLN (spadek o 21% r/r.), a zysk netto spadł o 58,5% w skali roku do 2,2 mln PLN. Ergis podał także, że oczekiwane przez rynek korzyści, jakie miałyby odnieść grupa w związku z zapoczątkowanym w trakcie kwartału spadkiem cen surowców, znacząco odbiegały od tych możliwych do uzyskania, gdyż w rzeczywistości spadek cen polimerów był mniejszy, niż obserwowany spadek cen produktów ropopochodnych.
<b>Voxel</b>	Voxel International S.a.r.l., znaczący akcjonariusz spółki Voxel, posiadający prawo do 60,54% głosów na walnym zgromadzeniu rozważa ewentualną sprzedaż posiadanego pakietu 49,26% akcji spółki, podał Voxel.

Źródło: Dom Maklerski BDM S.A., spółki, PAP

INDEKSY I WSKAŹNIKI

indeks/ticker	data	kurs	zmiana			
			1D	1M	3M	6M
<b>Świat</b>						
MSCI AC World	2015-10-15	399,8	1,4%	3,2%	-4,9%	-5,9%
MSCI World	2015-10-15	1 653,0	1,4%	2,8%	-4,7%	-4,8%
MSCI EM	2015-10-15	849,4	1,8%	7,3%	-7,2%	-15,0%
MSCI BRIC	2015-10-15	234,1	1,6%	6,8%	-10,1%	-20,3%
<b>Europa Środkowa, Wschodnia i Południowa</b>						
Polska WIG	2015-10-15	51 174,6	0,8%	0,2%	-2,2%	-7,3%
Polska WIG20	2015-10-15	2 119,0	0,8%	-0,9%	-3,9%	-10,8%
Polska mWIG40	2015-10-15	3 713,3	1,1%	2,8%	1,0%	0,4%
Polska sWIG80	2015-10-15	13 320,3	0,6%	2,5%	3,2%	0,2%
Węgry BUX	2015-10-15	21 890,8	0,5%	4,2%	-1,2%	-0,3%
Czechy PX	2015-10-15	966,1	0,0%	-3,6%	-4,5%	-5,6%
Bulgaria Sofix	2015-10-15	439,8	0,0%	-2,2%	-6,9%	-11,1%
Rosja Micex	2015-10-15	1 731,9	0,5%	1,4%	6,1%	7,6%
Rosja RTS (USD)	2015-10-15	863,3	1,5%	9,0%	-3,1%	-13,2%
Rumunia BET	2015-10-15	7 106,0	-0,3%	-0,3%	-5,0%	-0,6%
Turcja ISE 100	2015-10-15	79 380,2	-0,1%	8,3%	-4,1%	-1,4%
<b>Europa Zachodnia</b>						
Euro Stoxx 50	2015-10-15	3 191,6	1,5%	1,2%	-10,4%	-12,7%
W. Brytania FTSE 100	2015-10-15	6 269,6	1,1%	3,4%	-5,1%	-8,8%
Francja CAC40	2015-10-15	4 609,0	1,4%	2,6%	-7,2%	-8,7%
Niemcy DAX	2015-10-15	9 915,9	1,5%	-1,2%	-12,8%	-17,7%
Hiszpania IBEX 35	2015-10-15	10 037,6	0,6%	3,4%	-10,5%	-12,9%
Holandia AEX	2015-10-15	434,3	2,2%	2,7%	-10,0%	-10,6%
Szwecja OMX 30	2015-10-15	1 442,8	0,8%	-1,0%	-9,2%	-14,1%
Austria ATX	2015-10-15	2 334,2	1,3%	4,1%	-5,3%	-9,4%
<b>Ameryka Północna i Południowa</b>						
USA DJIA	2015-10-15	16 924,8	1,3%	3,3%	-4,4%	-4,2%
USA S&P500	2015-10-15	1 994,2	1,5%	2,5%	-3,4%	-2,9%
USA Nasdaq Comp	2015-10-15	4 782,8	1,8%	0,3%	-4,2%	-2,2%
Kanada S&P/TSX	2015-10-15	13 875,3	-0,3%	3,0%	-4,9%	-9,1%
Meksyk IPC	2015-10-15	44 064,4	0,1%	2,2%	-1,8%	-1,3%
Brazylia BOVESPA	2015-10-15	46 710,4	#ARG!	#ARG!	#ARG!	#ARG!
Argentyna MERVAL	2015-10-15	10 873,3	2,2%	4,2%	-9,7%	-8,4%
<b>Azja i Australia</b>						
Japonia NIKKEI 225	2015-10-15	18 096,9	1,2%	0,9%	-11,0%	-8,3%
Hong Kong Hang Seng	2015-10-15	22 888,2	2,0%	7,0%	-7,8%	-14,9%
Chiny Shanghai Comp	2015-10-15	3 338,1	2,3%	11,2%	-12,0%	-17,0%
Indie BSE30	2015-10-15	27 010,1	0,9%	5,1%	-4,0%	-5,2%
Indonezja JKSE	2015-10-15	4 507,2	0,5%	3,8%	-7,3%	-15,7%
Izrael TA 25	2015-10-15	1 510,4	1,1%	-4,2%	-9,4%	-9,5%
Korea Kospi	2015-10-16	2 033,3	1,2%	4,9%	-1,9%	-4,0%
Australia S&P/ASX 200	2015-10-16	5 230,0	0,6%	4,3%	-5,2%	-8,6%

Źródło: Bloomberg

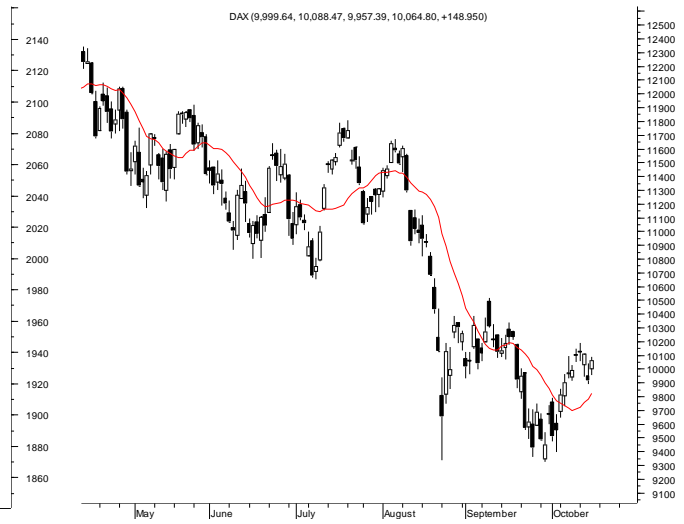
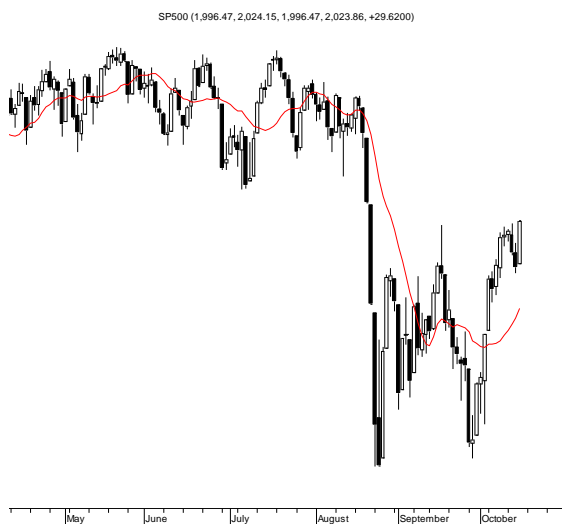
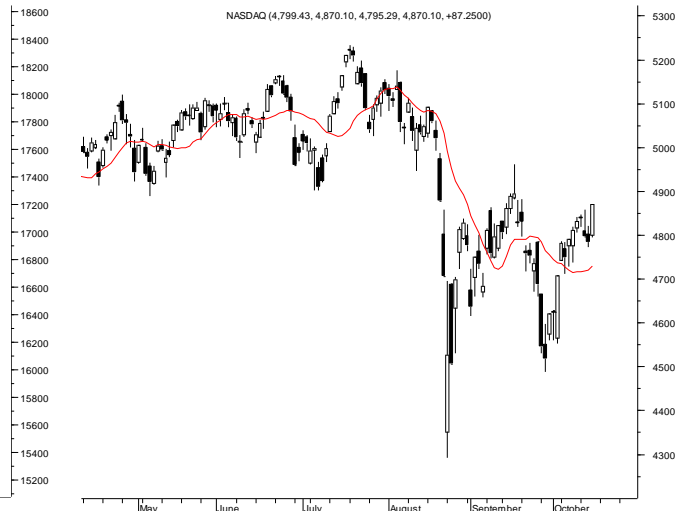
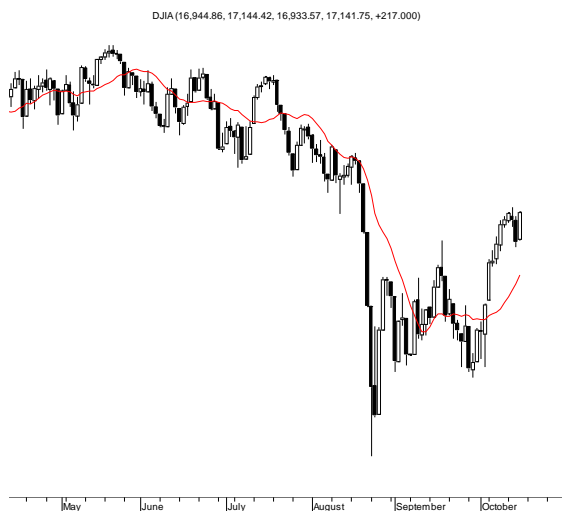
indeks/ticker	data	kurs	zmiana			
			1D	1M	3M	6M
<b>surowce</b>						
Miedź LME 3M	2015-10-15	5 299,0	0,5%	-0,9%	-4,2%	-11,0%
Ropa WTI Crude	2015-10-15	46,4	-0,6%	-2,4%	-11,1%	-24,0%
Złoto Spot \$/oz	2015-10-15	1 187,3	0,8%	5,7%	3,7%	-0,8%
Aluminium LME 3M	2015-10-15	1 593,0	-0,1%	-1,3%	-7,3%	-12,1%
<b>obligacje i rynek pieniężny</b>						
Polska 5yr yield	2015-10-15	2,213	-0,9%	-12,4%	-8,0%	15,1%
Polska 10yr yield	2015-10-15	2,666	-0,7%	-12,3%	-10,8%	16,3%
Polska WIBOR 3M	2015-10-15	1,630	0,0%	0,6%	0,6%	5,2%
Polska WIBOR 6M	2015-10-15	1,710	0,0%	0,6%	1,2%	9,6%
USA 10yr yield	2015-10-15	2,018	2,3%	-12,1%	-14,2%	6,8%
Niemcy 10yr yield	2015-10-15	0,550	1,7%	-28,9%	-34,0%	547,1%
Japonia 10yr yield	2015-10-15	0,324	4,5%	-12,4%	-27,7%	-1,5%
Hiszpania 10yr yield	2015-10-15	1,808	0,7%	-15,0%	-8,6%	33,8%
Irlandia 10yr yield						
Portugalia 10yr yield	2015-10-15	2,489	1,3%	-8,3%	-7,0%	32,0%
Włochy 10yr yield	2015-10-15	1,439	-2,0%	-15,5%	-20,5%	33,6%
<b>kursy walut</b>						
EUR/PLN	2015-10-15	4,233	0,1%	0,8%	2,9%	5,2%
USD/PLN	2015-10-15	3,713	0,4%	0,0%	-1,8%	-1,0%
CHF/PLN	2015-10-15	3,909	0,6%	1,9%	-1,0%	0,0%
EUR/USD	2015-10-15	1,140	-0,4%	0,8%	4,8%	6,3%
USD/JPY	2015-10-15	118,410	-0,6%	-1,9%	-4,6%	-0,7%

Wydział Analiz i Informacji Dom Maklerski BDM S.A.

ul. 3-go Maja 23, 40-096 Katowice, Tel.: 032 208 14 12, analizy@bdm.com.pl

Opracowanie ma charakter czysto informacyjny i zostało opracowane na podstawie informacji uznanych przez autorów za wiarygodne. Zawarte w nim komentarze są subiektywnymi poglądami autorów. Opracowanie i zawarte w nim komentarze nie są podstawą żadnej rekomendacji kupna bądź sprzedaży w rozumieniu obowiązującego prawa i nie powinny być tak interpretowane. Publikowanie w prasie lub w Internecie całości lub części opracowania wymaga zgody sporządzających raport.

**RYNKI ZAGRANICZNE**



Wydział Analiz i Informacji Dom Maklerski BDM S.A.

ul. 3-go Maja 23, 40-096 Katowice, Tel.: 032 208 14 12, analizy@bdm.com.pl

Opracowanie ma charakter czysto informacyjny i zostało opracowane na podstawie informacji uznanych przez autorów za wiarygodne. Zawarte w nim komentarze są subiektywnymi poglądami autorów. Opracowanie i zawarte w nim komentarze nie są podstawą żadnej rekomendacji kupna bądź sprzedaży w rozumieniu obowiązującego prawa i nie powinny być tak interpretowane. Publikowanie w prasie lub w Internecie całości lub części opracowania wymaga zgody sporządzających raport.