

KONTRAKTY TERMINOWE NA WIG20

Wyniki sesji: poniedziałek, 19 października 2015

	Wartość	zmiana	
Kurs otwarcia	2 131	-23 -1,07%	
Kurs zamknięcia	2 110	-19 -0,89%	
Kurs min.	2 110	-18 -0,85%	
Kurs max.	2 137	-22 -1,02%	
Wolumen obrotu	9 698	-2 609 -21,20%	
Otwarte pozycje	54 338	428 0,79%	

System:

Aktualna pozycja – długa, sygnał otwarcia krótkiej – 2102

Ostatnia zmiana sygnału z krótkiej na długą - 2102

Najbliższe poziomy oporu: 2153 2202 2235 2310

Najbliższe poziomy wsparcia: 2018 2005 1900 1850

FW20 (2,131.00, 2,137.00, 2,110.00, 2,110.00, -19,0000)



WIG20 (2,124.66, 2,134.36, 2,107.63, 2,111.04, -10,8999)



Niemrawy początek tygodnia

Wczorajsza sesja przyniosła inwestorom lekkie spadki wśród blue chipów, które straciły 0,5% i zamknęły się w okolicy 2111,0 pkt. Niewiele pod kreską dzień zakończyły podmioty z sWIG80. Na plusie (0,4%) znalazł się indeks mWIG40. Lekkie zwyżki zanotowały główne europejskie indeksy – DAX wzrósł o 0,6%, a londyński FTSE o 0,2%. Podobnie było także za oceanem oraz w Azji. Dzisiejszy kalendarz makro jest niemal pusty. Nad ranem poznaliśmy wyniki inflacji produkcyjnej w Niemczech, a po południu dotrą do nas dane z amerykańskiego rynku pracy. Nie są to jednak odczyty, które mogłyby decydować o obrazie sesji. Późnym popołudniem czeka nas natomiast publiczne wystąpienie Janet Yellen. Kontrakty na indeksy w Niemczech i USA nieznacznie tracą (po ok. 0,2%). Sądzę, że dziś możemy mieć do czynienia z kolejną spokojną sesją, jednak pod koniec tygodnia strątuje sezon wyników i to on może rozruszać warszawski parkiet. W przyszłym tygodniu możemy się natomiast obudzić w „nowej powyborczej rzeczywistości” i z pewnością również to będzie wpływać na naszą giełdę. Dla WIG20 kluczowa wydaje się obrona psychologicznego poziomu wsparcia na pułapie 2100 pkt.

Adrian Górnika

RYNEK AKCJI

Wyniki sesji: poniedziałek, 19 października 2015

Indeks	52 tygodnie		Kurs otwarcia	Kurs zamknięcia	Zmiana [%]	Kurs min.	Kurs max.	Zakres wahań	Obrót [mln PLN]
	Kurs max.	Kurs min.							
WIG20	2 558,6	2 008,9	2 124,66	2 111,04	-0,51%	2 107,63	2 134,36	26,7	475,2
WIG30	2 782,4	2 222,4	2 360,17	2 353,29	-0,33%	2 348,48	2 372,63	24,2	505,6
mWIG40	3 961,0	3 388,6	3 749,49	3 766,32	0,41%	13 406,51	13 476,22	69,7	74,7
sWIG80	14 107,4	11 847,7	13 463,24	13 425,46	-0,24%	3 748,14	3 766,49	18,3	22,5
WIG-PL	58 998,6	49 970,2	52 528,82	52 399,20	-0,26%	52 346,25	52 528,82	182,6	562,4
WIG	57 460,4	48 048,1	51 381,67	51 264,77	-0,25%	51 178,89	51 594,67	415,8	572,0

Spółka	Cena [PLN]	Mkt Cap [mln PLN]	zmiana %				zmiana % względem WIG30			
			dzienna	1M	3M	6M	dzienna	1M	3M	6M
ALIOR BANK	82,80	6 020	-0,2%	-1,7%	-3,5%	-4,6%	0,2%	-0,1%	1,3%	9,0%
ASSECOPOL	55,03	4 568	1,9%	-1,5%	-5,5%	-9,0%	2,2%	0,1%	-0,7%	4,6%
BANK HANDLOWY	87,95	11 492	1,1%	6,0%	-3,1%	-22,5%	1,4%	7,6%	1,7%	-8,9%
BOGDANKA	58,32	1 984	-0,9%	-9,5%	4,8%	-31,4%	-0,6%	-7,9%	9,6%	-17,8%
BORYSZEW	5,11	1 226	0,0%	-4,5%	-10,7%	-15,1%	0,3%	-2,9%	-5,9%	-1,5%
BZ WBK	315,70	31 328	-0,4%	4,5%	3,5%	-16,9%	-0,1%	6,2%	8,3%	-3,3%
CCC	173,90	6 678	0,5%	1,8%	-8,6%	-8,5%	0,8%	3,5%	-3,8%	5,1%
CYFROWY POLSAT	24,23	15 496	-5,0%	5,9%	4,6%	-4,8%	-4,7%	7,6%	9,4%	8,8%
ENEA	13,71	6 052	1,0%	0,1%	-9,0%	-16,6%	1,4%	1,7%	-4,2%	-3,0%
EUROCASH	48,80	6 768	3,3%	14,8%	24,2%	31,9%	3,6%	16,4%	29,0%	45,5%
GRUPA AZOTY	93,13	9 238	2,8%	3,5%	13,4%	9,0%	3,2%	5,1%	18,2%	22,6%
GTC	7,00	3 218	-2,1%	11,3%	21,6%	20,7%	-1,8%	12,9%	26,4%	34,3%
ING BSK	128,70	16 744	0,9%	6,1%	6,4%	-10,6%	1,3%	7,7%	11,2%	3,0%
JSW	12,39	1 455	-0,1%	-10,3%	3,4%	-22,6%	0,2%	-8,7%	8,2%	-9,0%
KERNEL	54,70	4 359	0,2%	24,0%	33,4%	43,0%	0,5%	25,6%	38,2%	56,6%
KGHM	91,20	18 240	-2,9%	5,1%	-8,2%	-23,3%	-2,6%	6,8%	-3,3%	-9,7%
LOTOS	29,91	5 530	1,3%	-2,5%	-4,6%	-1,4%	1,6%	-0,9%	0,2%	12,2%
LPP	7 620,00	13 953	0,4%	-1,4%	5,0%	2,7%	0,7%	0,2%	9,8%	16,3%
mBANK	388,50	16 410	0,5%	5,3%	2,5%	-18,9%	0,8%	6,9%	7,3%	-5,3%
NETIA	5,42	1 887	0,2%	-3,0%	-3,9%	-7,4%	0,5%	-1,4%	0,9%	6,3%
ORANGE POLSKA	7,35	9 646	-1,9%	1,4%	-11,6%	-28,4%	-1,5%	3,0%	-6,7%	-14,8%
PEKAO	154,40	40 525	-0,3%	-2,3%	-5,5%	-19,9%	0,1%	-0,7%	-0,7%	-6,3%
PGE	14,29	26 719	-0,8%	-6,0%	-18,2%	-32,6%	-0,4%	-4,4%	-13,4%	-19,0%
PGNIG	6,80	40 120	0,9%	0,9%	4,6%	13,3%	1,2%	2,5%	9,4%	26,9%
PKNORLEN	64,75	27 694	0,4%	-8,8%	-14,1%	3,8%	0,7%	-7,2%	-9,3%	17,4%
PKOBP	29,90	37 375	-0,9%	-0,9%	0,0%	-18,1%	-0,5%	0,8%	4,8%	-4,5%
PKP CARGO	65,41	2 930	1,4%	-4,2%	-22,1%	-25,7%	1,7%	-2,5%	-17,3%	-12,1%
PZU	383,00	33 073	-1,0%	-12,2%	-11,2%	-21,7%	-0,7%	-10,5%	-6,3%	-8,1%
SYNTHOS	3,82	5 055	1,1%	-0,3%	-18,6%	-21,1%	1,4%	1,4%	-13,7%	-7,5%
TAURON	3,23	5 661	0,0%	-5,8%	-20,6%	-33,8%	0,3%	-4,2%	-15,8%	-20,2%

KOMENTARZ PO SESJI

Komentarz po sesji:

Spadek bez obrotów

Za nami druga z rzędu słaba sesja na GPW. Podobnie jak w piątek nasz parkiet rano otrzymał sygnał do wzrostu ze strony DAXa (poprawiającego ponownie lokalne maksimum), lecz nie skorzystał z niego. Lekki plus i niskie obroty świadczyły o braku kapitału chcącego kupować nasze akcje, a w kolejnych godzinach sesji wystarczyło zmniejszenie zysków za granicą, by WIG20 powoli schodził pod kreskę. Popyt nie zaatakował do końca dnia i indeks blue chips zakończył notowania na poziomie 2111 punktów, co oznacza 0,51% spadek. Stabilniejsze były małe i średnie spółki – mWIG40 zyskał 0,4%, a sWIG80 stracił 0,24%. Wśród dużych spółek pozytywnie można ocenić zachowanie PKN Orlen, który zamknął się 0,39% nad kreską mimo prawie 2% przeceny w trakcie dnia. Z drugiej strony na spadek cen miedzi mocno zareagował KGHM (-2,9%), a wyniki aukcji częstotliwości LTE wywołały mocną wyprzedaż akcji Cyfrowego Polsatu (-4,9%). Wracając do indeksu WIG20, okolice 2100 punktów są krótkoterminowo ważnym wsparciem, które byki powinny utrzymać – świat nadal daje nam więcej pretekstów do wzrostu niż do zniżki. Nie można jednak zapominać o zbliżających się wyborach i być może aktualna absencja popytu jest wynikiem cofnięcia kupna przed wyborami w przyszły weekend. To zwiększałoby szansę na realizację scenariusza, w którym rynek w najbliższych dniach niezależnie od otoczenia osunie się niżej bez obrotu.

Piotr Kaczmarek, CFA

WYKRES DNIA

Marvipol ogłasza wezwanie na 33% akcji Torpol po cenie 11,79 PLN/akcję.

Torpol daily



Źródło: BDM S.A., Bloomberg

INFORMACJE ZE SPÓŁEK

Torpol/Marvipol	Projekt 03, spółka zależna Marvipolu, wzywa do sprzedaży 7,58 mln akcji Torpolu, stanowiących 33 % kapitału zakładowego spółki, po 11,79 PLN za akcję. Przyjmowanie zapisów rozpocznie się 6 listopada, a zakończy 20 listopada 2015 r.
Forte	Suma nakładów inwestycyjnych do 2021 roku, związanych z realizacją zatwierdzonego przez radę nadzorczą planu rozwoju Forte, wyniesie ok. 600 mln PLN <i>BDM: Obecnie spółka realizuje program inwestycyjny obejmujący wzrost mocy produkcyjnych o ponad 30% do końca 2016 roku (wartość 2014-2016 ponad 120 mln PLN). Dzięki temu spółka będzie w stanie osiągnąć ok. 300 mln EUR sprzedaży, a dalszy rozwój wymaga inwestycji w innej lokalizacji niż istniejące, o czym spółka wielokrotnie mówiła. Z zaprezentowanego programu do 2021 roku 600 mln PLN największym projektem wydaje się być fabryka płyt włókowych surowych. Wg prezesa ma kosztować ok. 320 mln PLN za ok. 250 tys. m3 mocy (ok. 50% zapotrzebowania spółki). Miałyby ona zostać oddana do końca 2018 roku.</i>
Budimex	Oferta konsorcjum Budimeksu (lider konsorcjum z 95 % udziałem) oraz firmy Ferrovial Agroman została wybrana jako najkorzystniejsza w przetargu na budowę drugiej jezdni drogi ekspresowej S3 na odcinku Sulechów-Nowa Sól - podała giełdowa spółka w komunikacie. Wartość oferty to 153,2 mln PLN netto. Roboty mają ruszyć w dniu zawarcia umowy i zakończyć się w terminie 22 miesięcy. Do czasu realizacji nie wlicza się okresów zimowych (tj. od 15 grudnia do 15 marca).
Atal	Atal poszerzył ofertę w Warszawie, wprowadzając do sprzedaży 205 mieszkań i 13 lokali usługowo-handlowych w ramach III etapu osiedla Oaza Wilanów. Zakończenie prac w III etapie inwestycji przewidziane jest na 3Q'15.
Tauron	Spółka zależna Tauronu, RSG, podpisała ze Spółką Restrukturyzacji Kopalń przedwstępną warunkową umowę zakupu części aktywów KWK Brzeszcze
Serinus	Średnia produkcja ropy spółki Serinus w 3Q'15 wyniosła ok. 4.078 boe/d, co stanowi 2-% wzrost kwartał do kwartału
Asseco Poland	Nationale-Nederlanden OFE zwiększył zaangażowanie w Asseco Poland do 5,03 % akcji i głosów na WZ spółki. Wcześniej fundusz miał 4,99 % akcji i głosów na walnym tej spółki.
PGNiG	Poniedziałkowe NWZ PGNiG na wniosek Skarbu Państwa odwołało z rady nadzorczej spółki Agnieszkę Woś. W skład rady został powołany Grzegorz Nakonieczny. Wolumen sprzedaży gazu ziemnego przez grupę PGNiG w III kw. 2015 r. wyniósł 4,09 mld m sześć. wobec 3,55 mld m sześć. w analogicznym okresie ubiegłego roku - podała spółka w komunikacie. Wzrost wydobycia gazu wyniósł 1,14 mld m sześć. wobec 1,06 mld m sześć. w III kw. roku ubiegłego.

PGNiG – szacunkowe dane operacyjne			
	3Q'14	3Q'15	zmiana r/r
GAZ ZIEMNY (mld m3)			
Wolumen wydobycia	1,06	1,14	8%
- w tym PGNiG Upstream International	0,13	0,16	25%
- Polska	0,93	0,98	6%
Wolumen importu do Polski	2,14	2,40	12%
- w tym z kierunku wschodniego	1,81	2,33	29%
- inne kierunki	0,34	0,07	-79%
Wolumen sprzedaży poza GK PGNiG	3,54	4,09	15%
- w tym PGNiG SA na Towarowej Giełdzie Energii	0,93	1,12	21%
- w tym PGNiG Obrót Detaliczny	0,81	0,89	9%
- w tym PGNiG Sales & Trading	0,36	0,64	76%
Wolumen dystrybucji gazów przez Polską Spółkę Gazownictwa	1,59	1,68	6%
ROPA NAFTOWA (tys. ton)			
Wolumen wydobycia	304,3	367,0	21%
- w tym PGNiG Upstream International	116,1	163,0	40%
- Polska	188,2	204,0	8%
Wolumen sprzedaży	261,6	355,0	36%
- w tym PGNiG Upstream International	80,7	159,0	97%
- Polska	180,9	196,0	8%
CIEPŁO i ENERGIA ELEKTRYCZNA***			
Wolumen sprzedaży ciepła (PJ)	2,87	2,70	-6%
Wolumen sprzedaży energii elektrycznej z produkcji (TWh)	0,39	0,38	-2%
Stan zapasów gazu [mld m3]	2,72	2,80	3%

- Telekomunikacja** W aukcje LTE prowadzonej przez Urząd Komunikacji Elektronicznej Orange Polska złożyła najwyższe oferty na dwa bloki z pasma 800 MHz. Łączna wartość tych dwóch ofert to 3,051 mld PLN - podał UKE w komunikacie. Po jednym bloku wygrały Netnet, P4 i T-Mobile Polska.
- Prezes Urzędu Komunikacji Elektronicznej Magdalena Gaj chce, by częstotliwości LTE zostały wydane operatorom jak najszybciej, ale ocenia, że to raczej kwestia miesięcy, a nie tygodni.
- Orange** Orange Polska analizuje wpływ nowych inwestycji, związanych z częstotliwościami LTE, na sytuację finansową spółki. Wyniki tych analiz poda w środę, 21 października, podczas ogłoszenia wyników za trzeci kwartał
- Introl** Introl chce, by część produkcyjna, odpowiadająca aktualnie za jedną piątą-jedną czwartą przychodów, generowała docelowo 40 % sprzedaży w związku z wysoką rentownością tego segmentu. Obecnie w spółkach produkcyjnych grupy prowadzony jest program inwestycyjny o wartości blisko 24 mln PLN Trwają już analizy kolejnego.
- Lotos** Grupa Lotos jest zainteresowana przerobem różnego rodzaju ropy, w tym saudyjskiej i irańskiej - poinformował Paweł Olechnowicz, prezes spółki.

Źródło: Dom Maklerski BDM S.A., spółki, PAP

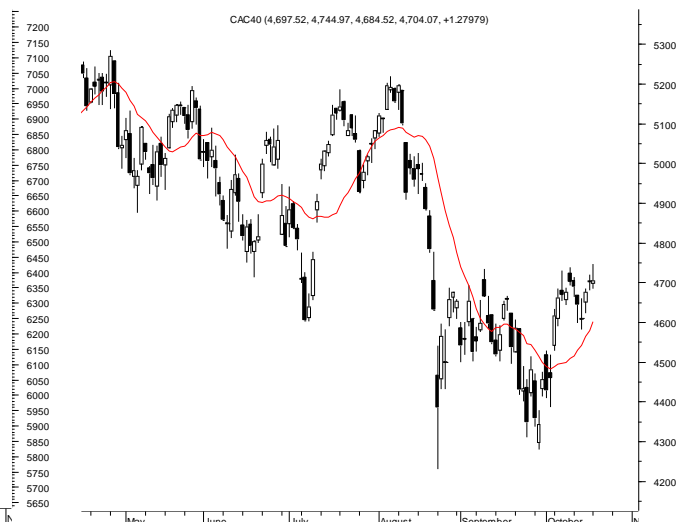
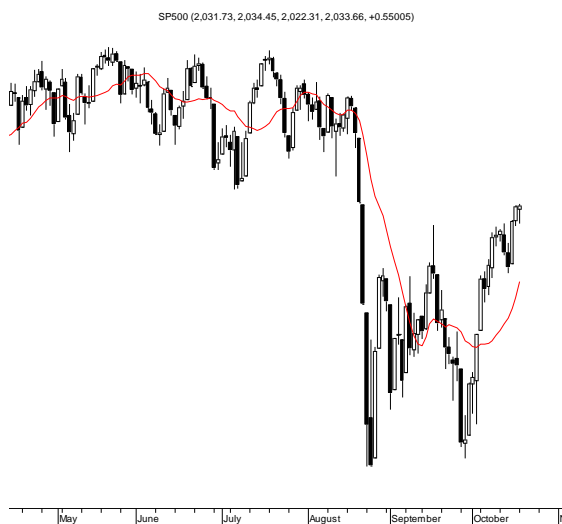
INDEKSY I WSKAŹNIKI

				zmiana			
indeks/ticker	data	kurs	1D	1M	3M	6M	
Świat							
MSCI AC World	2015-10-16	405,5	0,4%	2,3%	-5,2%	-5,8%	
MSCI World	2015-10-16	1 675,8	0,5%	2,0%	-5,0%	-4,5%	
MSCI EM	2015-10-16	864,7	0,1%	5,3%	-7,5%	-16,2%	
MSCI BRIC	2015-10-16	237,9	0,5%	5,0%	-10,3%	-20,7%	
Europa Środkowa, Wschodnia i Południowa							
Polska WIG	2015-10-16	51 599,6	-0,4%	-0,3%	-4,1%	-8,5%	
Polska WIG20	2015-10-16	2 136,4	-0,7%	-1,5%	-6,3%	-12,4%	
Polska mWIG40	2015-10-16	3 753,4	-0,1%	2,1%	0,0%	-0,4%	
Polska sWIG80	2015-10-16	13 394,4	0,5%	2,2%	2,2%	0,7%	
Węgry BUX	2015-10-16	22 007,1	-0,7%	3,5%	-2,9%	-0,2%	
Czechy PX	2015-10-16	964,2	0,7%	-3,0%	-5,3%	-5,5%	
Bulgaria Sofix	2015-10-16	439,9	-0,1%	-1,7%	-7,2%	-11,0%	
Rosja Micex	2015-10-16	1 731,9	-0,8%	-0,4%	4,4%	6,1%	
Rosja RTS (USD)	2015-10-16	876,2	0,6%	5,7%	-3,7%	-13,5%	
Rumunia BET	2015-10-16	7 088,0	0,1%	-0,4%	-5,8%	-1,6%	
Turcja ISE 100	2015-10-16	79 263,3	-1,0%	5,9%	-5,1%	-3,7%	
Europa Zachodnia							
Euro Stoxx 50	2015-10-16	3 238,8	0,8%	0,6%	-10,9%	-10,8%	
W. Brytania FTSE 100	2015-10-16	6 338,7	0,6%	2,5%	-5,1%	-7,9%	
Francja CAC40	2015-10-16	4 675,3	0,6%	1,5%	-8,0%	-7,6%	
Niemcy DAX	2015-10-16	10 064,8	0,4%	-1,2%	-13,8%	-15,8%	
Hiszpania IBEX 35	2015-10-16	10 101,7	1,3%	2,7%	-10,8%	-10,6%	
Holandia AEX	2015-10-16	443,7	0,9%	2,2%	-9,9%	-9,2%	
Szwecja OMX 30	2015-10-16	1 453,9	-0,1%	-2,1%	-11,2%	-13,3%	
Austria ATX	2015-10-16	2 364,8	0,9%	4,1%	-5,7%	-8,0%	
Ameryka Północna i Południowa							
USA DJIA	2015-10-16	17 141,8	0,4%	2,9%	-4,4%	-3,7%	
USA S&P500	2015-10-16	2 023,9	0,5%	2,1%	-3,8%	-2,4%	
USA Nasdaq Comp	2015-10-16	4 870,1	0,3%	0,0%	-5,1%	-1,8%	
Kanada S&P/TSX	2015-10-16	13 829,0	0,1%	0,8%	-5,3%	-8,7%	
Meksyk IPC	2015-10-16	44 087,6	0,6%	2,8%	-1,7%	-1,2%	
Brazylia BOVESPA	2015-10-16	47 161,2	#ARG!	#ARG!	#ARG!	#ARG!	
Argentyna MERVAL	2015-10-16	11 108,9	0,6%	4,4%	-10,1%	-7,4%	
Azja i Australia							
Japonia NIKKEI 225	2015-10-16	18 291,8	1,1%	1,2%	-10,7%	-7,4%	
Hong Kong Hang Seng	2015-10-16	23 067,4	0,8%	5,3%	-7,5%	-14,6%	
Chiny Shanghai Comp	2015-10-16	3 391,4	1,6%	7,7%	-11,0%	-17,9%	
Indie BSE30	2015-10-16	27 214,6	0,8%	4,9%	-4,1%	-4,0%	
Indonezja JKSE	2015-10-16	4 521,9	0,3%	4,5%	-7,0%	-15,5%	
Izrael TA 25	2015-10-18	1 527,1	1,1%	-4,2%	-9,4%	-9,5%	
Korea Kospi	2015-10-19	2 030,3	-0,1%	2,8%	-2,8%	-5,0%	
Australia S&P/ASX 200	2015-10-19	5 268,2	0,7%	3,4%	-5,1%	-8,5%	

Źródło: Bloomberg

				zmiana			
indeks/ticker	data	kurs	1D	1M	3M	6M	
surowce							
Miedź LME 3M	2015-10-16	5 308,0	0,2%	-1,3%	-4,5%	-12,4%	
Ropa WTI Crude	2015-10-16	47,3	1,9%	5,0%	-9,3%	-21,6%	
Złoto Spot \$/oz	2015-10-16	1 182,2	-0,4%	3,9%	4,2%	-1,7%	
Aluminium LME 3M	2015-10-16	1 574,0	-1,2%	-3,2%	-8,3%	-13,5%	
kursy walut							
EUR/PLN	2015-10-16	4,236	0,1%	1,2%	2,7%	6,2%	
USD/PLN	2015-10-16	3,732	0,5%	0,0%	-1,9%	0,6%	
CHF/PLN	2015-10-16	3,914	0,1%	1,6%	-0,9%	0,7%	
EUR/USD	2015-10-16	1,135	-0,5%	1,2%	4,7%	5,6%	
USD/JPY	2015-10-16	119,440	0,9%	-0,7%	-3,9%	0,1%	

RYNKI ZAGRANICZNE



Wydział Analiz i Informacji Dom Maklerski BDM S.A.

ul. 3-go Maja 23, 40-096 Katowice, Tel.: 032 208 14 12, analizy@bdm.com.pl

Opracowanie ma charakter czysto informacyjny i zostało opracowane na podstawie informacji uznanych przez autorów za wiarygodne. Zawarte w nim komentarze są subiektywnymi poglądami autorów. Opracowanie i zawarte w nim komentarze nie są podstawą żadnej rekomendacji kupna bądź sprzedaży w rozumieniu obowiązującego prawa i nie powinny być tak interpretowane. Publikowanie w prasie lub w Internecie całości lub części opracowania wymaga zgody sporządzających raport.