

KONTRAKTY TERMINOWE NA WIG20

Wyniki sesji: poniedziałek, 26 października 2015

	Wartość	zmiana	
Kurs otwarcia	2 091	-26	-1,23%
Kurs zamknięcia	2 110	4	0,19%
Kurs min.	2 087	-19	-0,90%
Kurs max.	2 129	7	0,33%
Wolumen obrotu	18 445	6 478	54,13%
Otwarte pozycje	57 044	729	1,29%

System:

Aktualna pozycja – krótka, sygnał otwarcia długiej – 2118

Ostatnia zmiana sygnału z długiej na krótką - 2117

Najbliższe poziomy oporu: 2153 2202 2235 2310

Najbliższe poziomy wsparcia: 2087 2005 1900 1850



Spokojny początek powyborczego tygodnia

Poniedziałek okazał się bardzo spokojny dla rodzimego parkietu. Blue chipy zyskały o,2%, zamykając się na poziomie 2110,7 pkt. Bez większych ruchów obyło się również wśród MiS-iów. Bez emocji przebiegała również sesja na większych europejskich rynkach (FTSE stracił 0,4%, DAX wzrósł o 0,1%). Podobnie było także za oceanem oraz w Azji. Również na rynku terminowym widać chwilowy „zastój” – kontrakty na DAX tracą ok. 0,2-0,3%, a na indeksy w USA pozostają niemal w miejscu. Uwagę zwraca również cena ropy, która spadła już do 43,5 USD/bbl. Dzisiejszy kalendarz makro nie obfituje w istotne odczyty. Po południu dotrą do nas wyniki zamówień na dobra trwałego użytku, wstępny odczyt PMI dla sektora usług oraz indeks cen domów w USA. Uwagę inwestorów z pewnością bardziej będzie przykuwać decyzja FOMC ws. stóp procentowych (konsensus zakłada ich utrzymanie na obecnym poziomie, pytanie jednak czy FED nas czymś nie zaskoczy) oraz czwartkowe dane dla amerykańskiego PKB. Dla rodzimych inwestorów istotne obecnie są rozkręcające się powoli wyniki kwartalne spółek oraz zapewne kolejne wypowiedzi przedstawicieli zwycięskiej partii i ewentualne ich przełożenie na branżę energetyczną oraz sektory finansowy i handlowy. Najbliższym wsparciem dla WIG20 pozostaje niezmiennie psychologiczny pułap 2100 pkt.

Adrian Górnika



RYNEK AKCJI

Wyniki sesji: poniedziałek, 26 października 2015

Indeks	52 tygodnie		Kurs otwarcia	Kurs zamknięcia	Zmiana [%]	Kurs min.	Kurs max.	Zakres wahań	Obrót [mln PLN]
	Kurs max.	Kurs min.							
WIG20	2 558,6	2 008,9	2 108,45	2 107,43	0,06%	2 103,20	2 123,32	20,1	714,6
WIG30	2 782,4	2 222,4	2 348,57	2 346,44	0,14%	2 342,80	2 362,77	20,0	753,7
mWIG40	3 961,0	3 388,6	3 739,00	3 747,44	0,36%	13 369,81	13 446,77	77,0	151,0
sWIG80	14 107,4	11 847,7	13 445,92	13 423,89	-0,06%	3 739,00	3 758,74	19,7	36,9
WIG-PL	58 998,6	49 970,2	52 416,39	52 296,59	0,10%	52 296,59	52 462,01	165,4	888,6
WIG	57 460,4	48 048,1	51 192,96	51 157,09	0,12%	51 090,18	51 402,78	312,6	899,4

Spółka	Cena [PLN]	Mkt Cap [mln PLN]	zmiana %				zmiana % względem WIG30			
			dzienna	1M	3M	6M	dzienna	1M	3M	6M
ALIOR BANK	82,35	5 987	-0,5%	1,8%	-2,2%	-7,5%	-0,6%	0,2%	0,8%	6,9%
ASSECOPOL	55,29	4 589	0,2%	1,1%	-3,8%	-7,9%	0,1%	-0,5%	-0,8%	6,5%
BANK HANDLOWY	83,00	10 845	1,4%	1,9%	-5,0%	-26,7%	1,3%	0,3%	-2,0%	-12,4%
BOGDANKA	55,20	1 878	-4,0%	-10,9%	-0,3%	-35,4%	-4,1%	-12,5%	2,7%	-21,1%
BORYSZEW	5,12	1 229	0,4%	3,9%	-13,1%	-14,7%	0,3%	2,3%	-10,1%	-0,3%
BZ WBK	316,10	31 368	0,6%	6,8%	11,7%	-16,4%	0,5%	5,2%	14,7%	-2,0%
CCC	173,45	6 660	-0,3%	6,5%	-9,2%	-9,6%	-0,4%	4,9%	-6,2%	4,7%
CYFROWY POLSAT	24,81	15 867	-0,8%	5,8%	7,9%	-2,7%	-0,9%	4,2%	10,9%	11,7%
ENEA	13,01	5 743	-4,0%	-1,4%	-10,3%	-20,2%	-4,1%	-3,0%	-7,3%	-5,8%
EUROCASH	50,40	6 990	2,5%	16,5%	19,7%	37,6%	2,4%	14,9%	22,7%	51,9%
GRUPA AZOTY	94,00	9 324	2,1%	9,8%	13,7%	8,9%	1,9%	8,2%	16,7%	23,3%
GTC	6,99	3 217	0,1%	11,5%	19,5%	27,5%	0,0%	9,9%	22,6%	41,8%
ING BSK	126,90	16 510	-1,2%	7,0%	8,5%	-10,5%	-1,4%	5,5%	11,5%	3,9%
JSW	13,55	1 591	4,6%	-0,4%	13,9%	-14,2%	4,4%	-2,0%	16,9%	0,1%
KERNEL	52,50	4 183	2,2%	14,9%	18,2%	45,1%	2,1%	13,3%	21,3%	59,5%
KGHM	98,20	19 640	2,6%	21,0%	8,3%	-17,8%	2,5%	19,4%	11,3%	-3,5%
LOTOS	29,05	5 371	1,4%	3,4%	-8,6%	-2,4%	1,3%	1,8%	-5,6%	11,9%
LPP	7 554,20	13 833	-0,1%	-0,5%	-0,6%	-3,2%	-0,2%	-2,1%	2,4%	11,2%
mBANK	385,00	16 262	-0,4%	8,9%	6,3%	-20,0%	-0,5%	7,4%	9,3%	-5,6%
NETIA	5,41	1 884	-2,0%	-6,7%	-5,9%	-7,0%	-2,1%	-8,3%	-2,9%	7,3%
ORANGE POLSKA	7,12	9 344	-0,3%	-2,5%	-11,7%	-30,4%	-0,4%	-4,1%	-8,6%	-16,0%
PEKAO	155,00	40 683	-0,9%	-1,3%	0,0%	-19,2%	-1,1%	-2,9%	3,0%	-4,8%
PGE	13,73	25 672	-1,9%	0,7%	-22,3%	-35,8%	-2,1%	-0,9%	-19,2%	-21,5%
PGNIG	6,85	40 415	0,7%	5,5%	9,6%	8,7%	0,6%	4,0%	12,6%	23,1%
PKNORLEN	64,00	27 373	1,9%	-3,5%	-17,0%	-3,8%	1,8%	-5,1%	-14,0%	10,6%
PKOBP	30,10	37 625	-0,7%	3,6%	5,0%	-16,2%	-0,8%	2,0%	8,0%	-1,9%
PKP CARGO	65,21	2 921	0,9%	-5,2%	-23,0%	-24,4%	0,8%	-6,8%	-19,9%	-10,1%
PZU	375,20	32 399	0,1%	-12,1%	-10,0%	-21,0%	-0,1%	-13,7%	-7,0%	-6,7%
SYNTHOS	3,78	5 002	1,3%	0,3%	-20,8%	-21,4%	1,2%	-1,3%	-17,7%	-7,1%
TAURON	3,16	5 538	1,0%	-4,2%	-15,7%	-35,8%	0,8%	-5,8%	-12,7%	-21,4%

KOMENTARZ PO SESJI

Komentarz po sesji:

Wynik wyborów wciąż niepewny

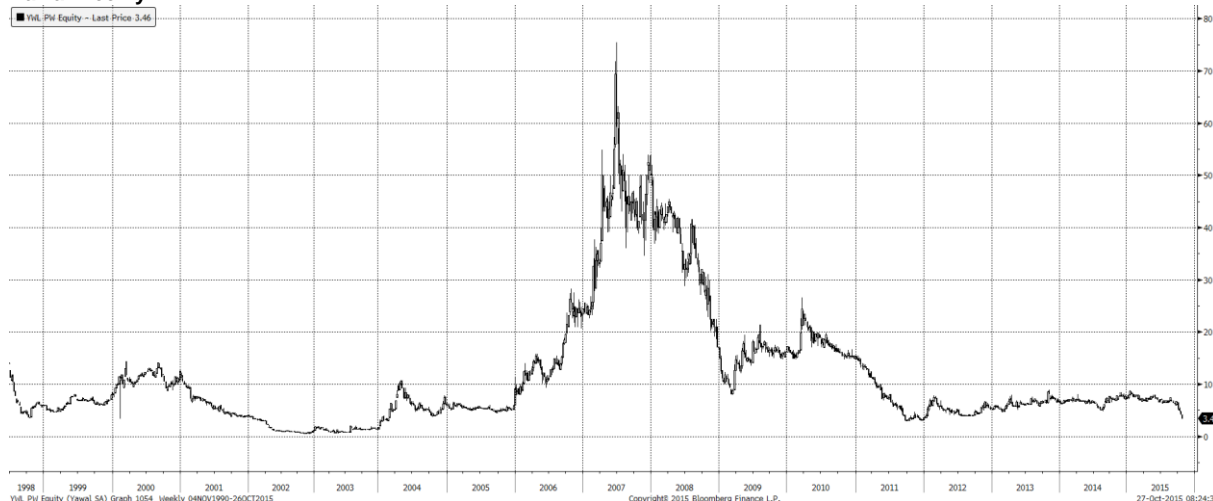
Dzisiejsza sesja była pierwszym dniem w nowej politycznej rzeczywistości po wyborach parlamentarnych. Niestety wstępne wyniki niedzielnego głosowania nie dawały inwestorom wielu pewnych informacji. Rynek oczekiwał zwycięstwa PiS bez większości w parlamencie, tymczasem exit polls wskazywały na możliwość stworzenia samodzielnych rządów. Jednocześnie trzy partie (PSL, KORWIN, ZL) były bardzo blisko progu wyborczego, co znacząco wpłynęło na to, czy nowy rząd będzie jednopartyjny, czy koalicyjny. Ta niepewność w rezultacie wyborów przełożyła się w niepewny handel. Zaczęliśmy od spadku o niecały 1%, by szybko wyjść na plus, trzymać się niego przez kilka godzin, a potem zmniejszyć skalę wzrostów do 0,16% dla WIG20. Słabo spisały się banki, choć w ich przypadku równie mocno jak ryzyko polityczne zadziałały dodatkowe wymogi kapitałowe nałożone przez KNF. Rozczarowaniem były też faworyzowane przez nowy rząd spółki górnicze (KGHM, JSW) i ich spadek można tłumaczyć zasadą „kupuj plotki, sprzedaj fakty”. Sesję można uznać za remis i zapewne więcej powiedzą nam kolejne dni na GPW, kiedy to już poznamy ostateczny rozkład głosów w wyborach. Z perspektywy najbardziej „zagrożonych” sektorów na ryzyko polityczne (energetyka, banki) wymóg posiadania koalicjanta rynek powinien traktować jako hamulec przed zbyt łatwymi decyzjami o potencjalnie niekorzystnym wpływie na mniejszościowych akcjonariuszy i sądzę, że w horyzoncie najbliższych dni ewentualna informacja o rządzie jednopartyjnym będzie odebrana przez rynek negatywnie. W szerszej perspektywie zakładam, że po nerwowych wahaniach powinniśmy wrócić do korelacji z emerging markets, które w ostatnich tygodniach znajdują się w trendzie wzrostowym i są silniejsze od GPW. Podaż w dużej mierze wyczerpała swoją amunicję w ostatnich miesiącach, popyt natomiast ewidentnie wstrzymywał się z decyzjami i przez to więcej szans w końcówce roku nadal przypisywałbym bykom.

Piotr Kaczmarek, CFA

WYKRES DNIA

Poniedziałek był ostatnim dniem notowania spółki Yawal, producenta profili aluminiowych z okolic Częstochowy. Od dziś, na wniosek zarządu (RB z 07.10.2015), spółka została wykluczona z obrotu. Wczoraj akcje taniały o 19%. Na GPW Yawal obecny był od 1998 roku. W najlepszych czasach jedną akcję wyceniano na ponad 75 zł.

Yawal weekly



Źródło: BDM S.A., Bloomberg

INFORMACJE ZE SPÓŁEK

Empik	Empik Media & Fashion rozpoczyna przegląd strategicznych opcji dla Smyka i jego krajowych i zagranicznych podmiotów. Kilka dni wcześniej Empik informował, że rozpoczął negocjacje ze spółką Penty w sprawie sprzedaży szkół językowych.
Cyfrowy Polsat	Polkomtel złożył w poniedziałek wnioski o rezerwację częstotliwości na cztery bloki w paśmie 2600 MHz i zamierza odebrać przydzielone mu rezerwacje
JSW	Rada Nadzorcza JSW powołała Michała Kończaka na stanowisko wiceprezesa ds. ekonomicznych
Interferie	Spółka wypracowała zysk netto na poziomie 6,0 mln PLN – co daje wynik lepszy o prawie 3 mln złotych niż w tym samym okresie 2014 r. Ponadto, Spółka odnotowała wzrost przychodów ze sprzedaży, osiągając 35,1 mln PLN. Zarząd szacuje, że również 4Q'15 przyniesie równie dobre wyniki finansowe.
Sygnity	Oferta Sygnity za 20,6 mln zł została wybrana jako najkorzystniejsza w przetargu na utrzymanie, rozwój i modyfikacje aplikacji EBS oraz zmianę wersji aplikacji EBS z wersji nr 11 na wersję nr 12
Handel	<p>Planowany przez PiS podatek od sklepów wielko powierzchniowych dotknąć może ok. 15-20 % obrotu detalicznego w sklepach małoformatowych - uważa Jacek Owczarek, członek zarządu Grupy Eurocash. Spółka postuluje zwiększenie pułapu opodatkowania do 400 m kw. powierzchni handlowej sklepu.</p> <p><i>BDM: Przedstawiciele PiS informowali wcześniej, że podatek od sklepów wielkopowierzchniowych będzie dotyczył sklepów, których powierzchnia przekracza 250 mkw. Tym samym powodowałby, że daniną mogłoby być objętych faktycznie ok. 20% sklepów i to nie tylko sieci zagranicznych (np. podmioty funkcjonujące w ramach sieci Delikatesy Centrum czy Lewiatan). W naszej ocenie przełożyłoby się to na podniesienie cen artykułów i tym samym przełożenie kosztu na ostatecznego klienta. Warto również zwrócić uwagę, że objęte nią będą także podmioty z sektora odzieżowego, w tym placówki CCC czy LPP.</i></p>
Hawe	Central Fund of Immovables, spółka zależna giełdowego CFI Holding, ma 6,8 proc. akcji Hawe. Przed zwiększeniem zaangażowania posiadał 5,25 mln akcji spółki (4,99 %).
Banki	Podwyższone przez KNF wymogi kapitałowe powodują, że dywidend najprawdopodobniej nie wypłaca mBank, Millennium i Getin Noble Bank. (Parkiet)

Źródło: Dom Maklerski BDM S.A., spółki, PAP

INDEKSY I WSKAŹNIKI

				zmiana			
indeks/ticker	data	kurs	1D	1M	3M	6M	
Świat							
MSCI AC World	2015-10-26	412,4	-0,1%	7,4%	-2,0%	-5,4%	
MSCI World	2015-10-26	1 706,6	-0,1%	7,1%	-1,7%	-4,1%	
MSCI EM	2015-10-26	868,6	-0,1%	10,1%	-4,1%	-16,6%	
MSCI BRIC	2015-10-26	240,0	-0,3%	9,3%	-7,6%	-20,4%	
Europa Środkowa, Wschodnia i Południowa							
Polska	WIG	2015-10-26	51 157,1	0,1%	2,6%	-1,2%	-9,4%
Polska	WIG20	2015-10-26	2 107,4	0,2%	1,9%	-2,2%	-13,4%
Polska	mWIG40	2015-10-26	3 747,4	0,0%	4,4%	0,5%	-1,1%
Polska	sWIG80	2015-10-26	13 423,9	0,6%	3,1%	2,4%	-0,4%
Węgry	BUX	2015-10-26	21 883,8	1,0%	6,1%	-1,3%	-1,4%
Czechy	PX	2015-10-26	986,4	-0,4%	2,3%	-4,5%	-3,9%
Bulgaria	Sofix	2015-10-26	446,7	0,2%	1,1%	-6,1%	-7,3%
Rosja	Micex	2015-10-26	1 712,1	-0,8%	4,7%	7,8%	6,0%
Rosja	RTS (USD)	2015-10-26	858,0	-1,7%	9,1%	0,4%	-13,8%
Rumunia	BET	2015-10-26	7 124,3	0,1%	-0,9%	-5,4%	-2,9%
Turcja	ISE 100	2015-10-26	79 262,3	-1,1%	6,3%	0,8%	-6,2%
Europa Zachodnia							
	Euro Stoxx 50	2015-10-26	3 425,8	-0,3%	9,9%	-4,9%	-5,9%
W. Brytania	FTSE 100	2015-10-26	6 444,1	-0,4%	5,3%	-1,3%	-7,4%
Francja	CAC40	2015-10-26	4 923,6	-0,5%	9,5%	-2,9%	-3,5%
Niemcy	DAX	2015-10-26	10 794,5	0,1%	11,5%	-4,8%	-8,5%
Hiszpania	IBEX 35	2015-10-26	10 476,3	0,0%	10,4%	-6,9%	-7,4%
Holandia	AEX	2015-10-26	465,1	-0,4%	9,5%	-4,8%	-6,5%
Szwecja	OMX 30	2015-10-26	1 506,6	0,0%	6,2%	-6,6%	-10,5%
Austria	ATX	2015-10-23	2 461,9	0,2%	11,9%	-2,2%	-4,1%
Ameryka Północna i Południowa							
USA	DJIA	2015-10-26	17 646,7	-0,1%	8,1%	0,9%	-1,3%
USA	S&P500	2015-10-26	2 075,2	-0,2%	7,4%	0,1%	-1,2%
USA	Nasdaq Comp	2015-10-26	5 031,9	0,1%	7,5%	-0,8%	-0,5%
Kanada	S&P/TSX	2015-10-26	13 953,7	-1,2%	3,4%	-2,0%	-9,1%
Meksyk	IPC	2015-10-26	45 010,2	0,1%	6,1%	2,3%	-0,6%
Brazylia	BOVESPA	2015-10-26	47 596,6	-0,8%	5,3%	-4,1%	-16,6%
Argentyna	MERVAL	2015-10-26	11 329,3	4,4%	20,7%	8,5%	-4,7%
Azja i Australia							
Japonia	NIKKEI 225	2015-10-27	18 947,1	0,6%	6,5%	-7,2%	-4,7%
Hong Kong	Hang Seng	2015-10-26	23 116,3	-0,2%	9,3%	-7,0%	-15,3%
Chiny	Shanghai Comp	2015-10-26	3 429,6	0,5%	10,9%	-15,6%	-20,7%
Indie	BSE30	2015-10-26	27 362,0	-0,4%	5,9%	-2,4%	0,9%
Indonezja	JKSE	2015-10-26	4 691,7	0,8%	11,6%	-3,3%	-12,7%
Izrael	TA 25	2015-10-26	1 580,3	-0,3%	3,4%	-7,5%	-6,7%
Korea	Kospi	2015-10-27	2 048,1	0,4%	5,4%	0,1%	-5,1%
Australia	S&P/ASX 200	2015-10-27	5 348,0	-0,1%	6,1%	-1,9%	-6,9%

Źródło: Bloomberg

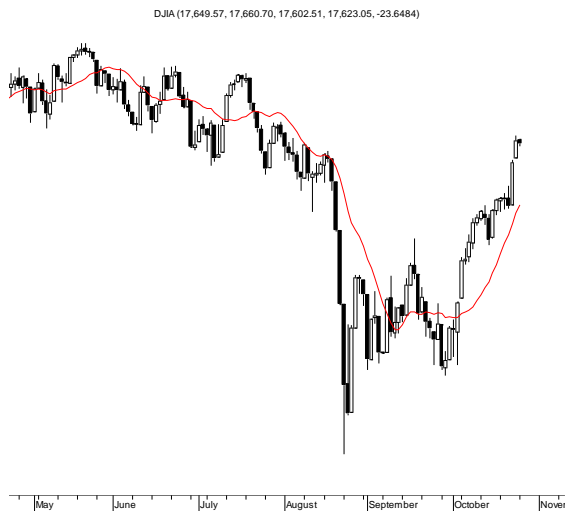
				zmiana			
indeks/ticker	data	kurs	1D	1M	3M	6M	
surowce							
Miedź	LME 3M	2015-10-26	5 176,0	-1,1%	3,0%	-1,7%	-14,2%
Ropa	WTI Crude	2015-10-26	44,0	-1,4%	-4,8%	-10,6%	-28,8%
Złoto	Spot \$/oz	2015-10-26	1 164,7	0,1%	1,6%	6,1%	-3,5%
Aluminium	LME 3M	2015-10-26	1 496,0	0,4%	-4,5%	-8,9%	-17,9%
obligacje i rynek pieniężny							
Polska	5yr yield	2015-10-26	2,136	-2,0%	-11,1%	-9,6%	2,3%
Polska	10yr yield	2015-10-26	2,608	-1,0%	-8,0%	-9,2%	6,1%
Polska	WIBOR 3M	2015-10-26	1,630	0,0%	0,6%	0,6%	5,2%
Polska	WIBOR 6M	2015-10-26	1,710	0,0%	0,6%	1,2%	9,6%
USA	10yr yield	2015-10-26	2,056	-1,4%	-4,9%	-7,3%	7,1%
Niemcy	10yr yield	2015-10-26	0,500	-2,3%	-23,0%	-27,6%	208,6%
Japonia	10yr yield	2015-10-26	0,321	5,9%	-0,9%	-21,5%	3,9%
Hiszpania	10yr yield	2015-10-26	1,633	-0,1%	-19,8%	-15,3%	25,5%
Irlandia	10yr yield						
Portugalia	10yr yield	2015-10-26	2,452	3,5%	-4,0%	-3,2%	29,1%
Włochy	10yr yield	2015-10-26	1,311	3,8%	-18,3%	-21,8%	4,5%
kursy walut							
	EUR/PLN	2015-10-26	4,275	0,4%	0,8%	3,7%	7,1%
	USD/PLN	2015-10-26	3,867	0,2%	2,4%	4,3%	5,7%
	CHF/PLN	2015-10-26	3,935	-0,3%	1,4%	1,9%	2,4%
	EUR/USD	2015-10-26	1,105	0,3%	-1,6%	-0,5%	1,3%
	USD/JPY	2015-10-26	120,990	-0,4%	1,0%	-1,8%	1,7%

Wydział Analiz i Informacji Dom Maklerski BDM S.A.

ul. 3-go Maja 23, 40-096 Katowice, Tel.: 032 208 14 12, analizy@bdm.com.pl

Opracowanie ma charakter czysto informacyjny i zostało opracowane na podstawie informacji uznanych przez autorów za wiarygodne. Zawarte w nim komentarze są subiektywnymi poglądami autorów. Opracowanie i zawarte w nim komentarze nie są podstawą żadnej rekomendacji kupna bądź sprzedaży w rozumieniu obowiązującego prawa i nie powinny być tak interpretowane. Publikowanie w prasie lub w Internecie całości lub części opracowania wymaga zgody sporządzających raport.

RYNKI ZAGRANICZNE



Wydział Analiz i Informacji Dom Maklerski BDM S.A.

ul. 3-go Maja 23, 40-096 Katowice, Tel.: 032 208 14 12, analizy@bdm.com.pl

Opracowanie ma charakter czysto informacyjny i zostało opracowane na podstawie informacji uznanych przez autorów za wiarygodne. Zawarte w nim komentarze są subiektywnymi poglądami autorów. Opracowanie i zawarte w nim komentarze nie są podstawą żadnej rekomendacji kupna bądź sprzedaży w rozumieniu obowiązującego prawa i nie powinny być tak interpretowane. Publikowanie w prasie lub w Internecie całości lub części opracowania wymaga zgody sporządzających raport.