

KONTRAKTY TERMINOWE NA WIG20

Wyniki sesji: wtorek, 27 października 2015				System:	
	Wartość	zmiana			
Kurs otwarcia	2 109	18	0,86%	Aktualna pozycja – krótka, sygnał otwarcia długiej – 2119	
Kurs zamknięcia	2 110	0	0,00%	Ostatnia zmiana sygnału z długiej na krótką - 2117	
Kurs min.	2 097	10	0,48%		
Kurs max.	2 114	-15	-0,70%		
Wolumen obrotu	9 855	-8 590	-46,57%	Najbliższe poziomy oporu: 2153 2202 2235 2310	
Otwarte pozycje	57 369	325	0,57%	Najbliższe poziomy wsparcia: 2087 2005 1900 1850	



Konsolidacja przy 2100 pkt.

Ostatnie dwie powyborcze sesje nie przyniosły większych emocji. W poniedziałek traciły banki, ale to głównie wskutek nowych zaleceń KNF odnośnie wymogów kapitałowych. Rynek uważa podatek bankowy za raczej pewny, bo to jedno z istotnych źródeł sfinansowania obietnic wyborczych PiS. Wczorajsza sesja była jeszcze bardziej spokojna. Kontrakt konsolidował się wokół 2100-2110 pkt. Technicznie to 38% zniżenia wzrostów od końcówki września (2105 pkt). Kolejne wsparcie zlokalizowane jest na 2072 pkt (62% zniżenia, połowa świecy z 5 października). Rejon ten to także zasięg spadków wynikający z małej formacji M (szczyt 2159 pkt). Aktywowanie jej nie jest przesądzone, aczkolwiek należy brać pod uwagę taki rozwój sytuacji. Rynki zagraniczne odpoczywają w tym momencie po mocnej końcówce z ubiegłego tygodnia i raczej nie będą nam sprzyjać w najbliższych dniach. S&P500 powinien przetestować wsparcie na 2040 pkt, a niemiecki DAX domknąć lukę hossy z 22 października na 10508 pkt. To odpowiednio 1,3% i 1,7% potencjału korekty. Rynki wschodzące dobija także sytuacja na walutach i surowcach. EUR/USD w zeszłym tygodniu przebywał w okolicach 1,14, a obecnie dobił do 1,10. Głównym winowajcą okazał się Mario Draghi, który nie tyle osłabił euro, co umocnił dolara. Dziś wieczorem konferencja FED, ale bez sesji pytań i prognoz makroekonomicznych. Jeśli bank miałby podwyższyć stopy to raczej na grudniowym bądź marcowym posiedzeniu. U nas rozkręca się sezon wyników. Jutro z dużych spółek wynikami pochwalał się Bogdanka, BZ WBK, Lotos czy mBank.

Krystian Brymora



RYNEK AKCJI

Wyniki sesji: wtorek, 27 października 2015

Indeks	52 tygodnie		Kurs otwarcia	Kurs zamknięcia	Zmiana [%]	Kurs min.	Kurs max.	Zakres wahań	Obrót [mln PLN]
	Kurs max.	Kurs min.							
WIG20	2 558,6	2 008,9	2 108,50	2 113,06	0,11%	2 099,70	2 114,54	14,8	572,7
WIG30	2 782,4	2 222,4	2 347,70	2 350,19	-0,03%	2 338,06	2 351,91	13,8	611,0
mWIG40	3 961,0	3 388,6	3 749,54	3 739,30	-0,18%	13 519,76	13 578,31	58,5	104,2
sWIG80	14 107,4	11 847,7	13 522,62	13 578,31	0,60%	3 734,41	3 751,40	17,0	31,8
WIG-PL	58 998,6	49 970,2	52 336,17	52 406,82	0,08%	52 293,38	52 406,82	113,4	694,3
WIG	57 460,4	48 048,1	51 193,23	51 277,72	0,09%	51 056,76	51 290,19	233,4	702,9

Spółka	Cena [PLN]	Mkt Cap [mln PLN]	zmiana %				zmiana % względem WIG30			
			dzienna	1M	3M	6M	dzienna	1M	3M	6M
ALIOR BANK	82,75	6 017	-0,7%	3,3%	-0,4%	-7,2%	-0,6%	-0,1%	2,6%	8,0%
ASSECOPOL	56,40	4 681	1,0%	4,3%	-1,9%	-8,9%	1,0%	0,9%	1,0%	6,3%
BANK HANDLOWY	81,24	10 615	-2,1%	1,6%	-4,6%	-28,4%	-2,1%	-1,8%	-1,7%	-13,2%
BOGDANKA	52,50	1 786	-5,2%	-12,4%	-2,8%	-40,3%	-5,2%	-15,8%	0,2%	-25,1%
BORYSZEW	5,06	1 214	-0,4%	3,1%	-15,2%	-15,9%	-0,4%	-0,3%	-12,3%	-0,7%
BZ WBK	315,40	31 299	-0,8%	8,0%	8,4%	-14,5%	-0,8%	4,6%	11,3%	0,7%
CCC	175,95	6 756	-0,7%	9,0%	-6,9%	-10,3%	-0,6%	5,6%	-3,9%	4,9%
CYFROWY POLSAT	25,33	16 200	0,1%	9,9%	10,1%	-0,1%	0,1%	6,5%	13,1%	15,1%
ENEA	13,22	5 836	0,8%	1,7%	-6,6%	-19,8%	0,9%	-1,7%	-3,6%	-4,6%
EUROCASH	51,25	7 107	0,0%	19,2%	24,8%	40,6%	0,0%	15,8%	27,8%	55,8%
GRUPA AZOTY	93,71	9 296	-0,8%	12,8%	15,6%	9,8%	-0,8%	9,4%	18,6%	25,0%
GTC	6,87	3 157	-0,4%	11,2%	18,5%	19,7%	-0,4%	7,8%	21,4%	34,9%
ING BSK	125,95	16 386	0,5%	7,0%	6,7%	-11,0%	0,5%	3,6%	9,7%	4,2%
JSW	13,34	1 566	1,0%	4,8%	12,0%	-15,9%	1,0%	1,4%	15,0%	-0,7%
KERNEL	52,50	4 183	-0,3%	16,7%	22,8%	48,1%	-0,3%	13,3%	25,8%	63,3%
KGHM	94,10	18 820	-2,0%	23,2%	-3,1%	-25,0%	-2,0%	19,8%	-0,1%	-9,8%
LOTOS	28,51	5 271	-1,3%	3,7%	-8,4%	-8,0%	-1,3%	0,3%	-5,4%	7,2%
LPP	7 664,65	14 035	0,9%	1,5%	1,9%	-1,0%	0,9%	-1,9%	4,8%	14,2%
mBANK	367,00	15 502	-0,8%	6,5%	1,9%	-22,7%	-0,8%	3,2%	4,9%	-7,5%
NETIA	5,60	1 950	-0,7%	-3,6%	-1,1%	-3,4%	-0,7%	-7,0%	1,9%	11,8%
ORANGE POLSKA	7,07	9 278	-0,6%	-0,7%	-14,0%	-30,7%	-0,5%	-4,1%	-11,0%	-15,5%
PEKAO	154,45	40 538	-0,4%	0,2%	-1,0%	-20,4%	-0,4%	-3,2%	2,0%	-5,2%
PGE	14,29	26 719	-0,1%	6,9%	-19,9%	-32,6%	0,0%	3,5%	-16,9%	-17,4%
PGNIG	6,85	40 415	0,3%	6,7%	9,4%	4,6%	0,3%	3,3%	12,4%	19,8%
PKNORLEN	64,88	27 750	0,2%	-1,7%	-13,4%	-7,0%	0,2%	-5,1%	-10,5%	8,2%
PKOBP	29,90	37 375	1,5%	4,7%	3,1%	-17,4%	1,5%	1,3%	6,1%	-2,2%
PKP CARGO	65,70	2 943	-0,8%	-4,3%	-20,0%	-22,1%	-0,7%	-7,7%	-17,0%	-6,9%
PZU	382,75	33 051	1,1%	-9,5%	-8,4%	-19,9%	1,2%	-12,9%	-5,4%	-4,7%
SYNTHOS	3,79	5 015	-0,5%	1,3%	-16,3%	-21,4%	-0,5%	-2,0%	-13,4%	-6,2%
TAURON	3,13	5 485	-0,9%	-5,4%	-16,8%	-36,1%	-0,9%	-8,8%	-13,8%	-20,9%

KOMENTARZ PO SESJI

Komentarz po sesji:

Znowu remis

Dzisiejsza sesja przyniosła uspokojenie nastrojów i mało emocjonujący handel na GPW. Przez niemal cały dzień poruszaliśmy się na niewielkim minusie tuż nad poziomem wsparcia 2100 punktów przy niskiej wartości obrotów. Dopiero w końcówce lekko przeważyli kupujący, głównie za sprawą mocnego PKO BP (+1,4% przy najwyższym na rynku obrocie), dzięki czemu WIG20 zakończył dzień 0,1% wzrostem. To druga z rzędu sesja na remis, co delikatnie premiuje stronę popytową zgodnie z dominującym w ostatnim czasie na świecie trendem zwykłym. Poznaliśmy już ostateczny wynik wyborów i wygląda na to, że samodzielne zwycięstwo PiS, choć nie było przez rynek traktowane w ostatnim czasie jako scenariusz bazowy, nie wywołało nowej podaży. To dobra wiadomość – należy bowiem zakładać, że część popytu była ostatnio wstrzymana i w horyzoncie kilku tygodni kupujący powoli mogą się ujawniać, a WIG20 zacznie gonić świat, który nam w ostatnim czasie uciekł do góry. Jednocześnie czekamy na konkrety od polityków, czyli nazwiska nowych ministrów oraz projekty ustaw z naciskiem na podatek bankowy, którego ostateczna forma powinna mieć dla GPW kluczowe znaczenie. Pierwsze wypowiedzi PiS raczej podobają się inwestorom i wskazują na ostrożne podejście zarówno do propozycji wydatków, jak i podatków.

Piotr Kaczmarek, CFA

WYKRES DNIA

Kurs akcji legnickiego dewelopera znajduje się pod dużą presją. Od lipca walory Rank Progress straciły ok. 62%, co jest pokłosiem braku sprzedaży aktywów z portfolio oraz wysokiego LtV (>70%; w perspektywie 1 roku Rank Progress ma do spłaty ok. 130 mln PLN z tyt. obligacji).

Rank Progress



Źródło: BDM S.A., Bloomberg

INFORMACJE ZE SPÓŁEK

Kredyt Inkaso	Spółka zależna wygrała licytację na zakup pakietu wierzytelności o wartości nominalnej ok. 44 mln PLN oferowanego przez Polkomtel. Umowa powinna być zawarta w ciągu 30 dni.
KGHM	Agenci ABW prowadzą przeszukanie biur należących do spółki. Według mediów ABW chodziło o materiały dot. procesorów inwestycyjnych i ew. wyrządzenia szkody majątkowej.
Kruk	Spółka wraz z Presco przedłużyły okres umowy inwestycyjnej do 10 grudnia, która ma uprawniać Kruka do dysponowania portfelami wierzytelności w Polsce (za maks. 220 mln PLN).
PKP Cargo	Przewozy grupy spadły o 6,2% r/r wg masy i o 3,5% r/r wg pracy przewozowej we wrześniu. Grupa przewiozła 9,9 mln ton towarów w Polsce.
PGE	Grupa podpisała dwie umowy kredytowe z EBI o wartości ok. 2,0 mld PLN. Środki mają być wykorzystane na projekty modernizacyjne sieci dystrybucyjnych oraz na refinansowanie budowy bloków kogeneracyjnych.
Vantage	Deweloper wprowadził do sprzedaży I etap osiedla Nowe Żerniki, który liczy 60 lokali. Mieszkania mają być przekazywane w 1Q'17. Projekt powstaje we współpracy z urzędem miasta.
Capital Park	Jan Motz i Kinga Nowakowska zainwestowali w InviPay kwotę 4,0 mln PLN na rozwój oraz kilkanaście mln PLN na zabezpieczenie obrotów klientów. Platforma ma służyć firmom na wystawianie faktur z odroczonym terminem płatności.
Inpro	Deweloper nabył działki o wielkości 10 ha za 21,8 mln PLN w Gdańsku przy ul. Stężyckiej.
Asseco BS	Spółka opublikowała wyniki za 3Q'15. Przychody ze sprzedaży wzrosły do 36,1 mln PLN, a EBITDA do 12,6 mln PLN. Wynik netto był bliski 8,2 mln PLN.
Marvipol, Torpol	Projekt 03 (spółka zależna) podniosła cenę w wezwaniu na akcje Torpolu do 11,80 PLN (wcześniej było to 11,79 PLN). Przyjmowanie zapisów rozpocznie się 6 listopada, a zakończy 20 listopada br.
PKO BP	Władze banku oceniają, że pomimo nałożenia dodatkowych buforów kapitałowych, PKO BP jest w stanie przeznaczyć 50% zeszłorocznego zysku na wypłatę dywidendy. Wiceprezes Mazur zaznaczy jednocześnie, że decyzję o tym podejmą akcjonariusze na WZA w '16.
Integer	Spółka oczekuje, że segment kurierski będzie rentowny do końca '15. Docelowo grupa ma osiągnąć 7% udziału w rynku przesyłek kurierskich i paczkowych. W 1H'16 ma być również osiągnięty break even w Wielkiej Brytanii i we Włoszech. Po zrealizowaniu tego celu kolejnymi kierunkami rozwoju mają być Skandynawia, Hiszpania lub Brazylia. Zdaniem prezesa Brzoski nakłady Integera i InPostu wyniosą w najbliższych latach kilkadziesiąt mln PLN.
Plasma System	Fundusze Aviva Investors sprzedały posiadane pakiety akcji w spółce notowanej na NewConnect. Jednocześnie próg 75% przekroczyła Plasma MBO (podmiot powołany do wykupu menedżerskiego). Przed transakcją Aviva posiadała 8,3% udziałów.
ACE	Meksykańska grupa Industrial Saltillo ogłosiła wezwanie do sprzedaży 100% udziałów w grupie ACE po cenie 13,5 PLN/akcję.
Żywiec	Spółka opublikowała wyniki za 3Q'15. Przychody ze sprzedaży wzrosły do 949,9 mln PLN (vs 894,1 mln PLN rok wcześniej). Wynik operacyjny podniósł się do 181,4 mln PLN, a zysk netto przypisany akcjonariuszom jednostki dominującej był bliski 136,0 mln PLN.
Budimex	Grupa opublikowała wyniki za 3Q'15. Przychody ze sprzedaży wyniosły 1 474,8 mln PLN, a EBIT 70,2 mln PLN. Wynik netto wzrósł do 54,6 mln PLN w 3Q'15 (z 47,9 mln PLN rok wcześniej). Backlog grupy na koniec września wynosił 7,4 mld PLN (po 2Q'15 było to blisko 7,0 mld PLN).
Idea Bank	Bank podał wyniki za 3Q'15. Wynik z tytułu odsetek w okresie spadł do 98,1 mln PLN (z 106,4 mln PLN), natomiast wynik z tytułu prowizji i opłat podniósł się do 138,8 mln PLN. Jednocześnie EBIT spadł do 72,9 mln PLN, a wynik netto do 85,7 mln PLN.

Źródło: Dom Maklerski BDM S.A., spółki, PAP

INDEKSY I WSKAŹNIKI

				zmiana			
indeks/ticker	data	kurs	1D	1M	3M	6M	
Świat							
MSCI AC World	2015-10-27	412,0	-0,5%	6,8%	-1,7%	-6,1%	
MSCI World	2015-10-27	1 705,0	-0,5%	6,6%	-1,6%	-4,6%	
MSCI EM	2015-10-27	867,7	-0,6%	9,4%	-2,7%	-17,5%	
MSCI BRIC	2015-10-27	239,2	-0,6%	8,7%	-5,0%	-21,3%	
Europa Środkowa, Wschodnia i Południowa							
Polska	WIG	2015-10-27	51 233,4	0,1%	2,7%	-0,9%	-10,1%
Polska	WIG20	2015-10-27	2 110,7	0,1%	2,0%	-2,1%	-14,3%
Polska	mWIG40	2015-10-27	3 746,0	-0,2%	4,2%	1,3%	-1,9%
Polska	sWIG80	2015-10-27	13 497,8	0,6%	3,7%	3,9%	0,2%
Węgry	BUX	2015-10-27	22 100,1	0,4%	6,5%	0,2%	-2,7%
Czechy	PX	2015-10-27	982,6	-0,1%	2,1%	-4,2%	-3,6%
Bulgaria	Sofix	2015-10-27	447,4	-0,3%	0,8%	-5,9%	-7,5%
Rosja	Micex	2015-10-27	1 725,9	0,8%	5,5%	9,4%	7,2%
Rosja	RTS (USD)	2015-10-27	839,3	-2,2%	6,7%	0,4%	-14,5%
Rumunia	BET	2015-10-27	7 128,4	-0,8%	-1,7%	-6,1%	-4,0%
Turcja	ISE 100	2015-10-27	78 662,5	-0,8%	5,5%	1,8%	-8,0%
Europa Zachodnia							
	Euro Stoxx 50	2015-10-27	3 414,6	-1,0%	8,8%	-3,5%	-8,3%
W. Brytania	FTSE 100	2015-10-27	6 417,0	-0,8%	4,4%	-1,0%	-8,6%
Francja	CAC40	2015-10-27	4 897,1	-1,0%	8,4%	-1,4%	-5,8%
Niemcy	DAX	2015-10-27	10 801,3	-1,0%	10,4%	-3,3%	-11,2%
Hiszpania	IBEX 35	2015-10-27	10 478,3	-1,5%	8,7%	-7,0%	-9,9%
Holandia	AEX	2015-10-27	462,9	-1,0%	8,5%	-4,0%	-8,4%
Szwecja	OMX 30	2015-10-27	1 506,2	-1,3%	4,8%	-5,9%	-12,8%
Austria	ATX	2015-10-27	2 467,7	-2,3%	9,2%	-1,8%	-8,0%
Ameryka Północna i Południowa							
USA	DJIA	2015-10-27	17 623,1	-0,2%	7,9%	1,4%	-1,3%
USA	S&P500	2015-10-27	2 071,2	-0,3%	7,1%	0,5%	-1,0%
USA	Nasdaq Comp	2015-10-27	5 034,7	-0,1%	7,4%	0,1%	0,0%
Kanada	S&P/TSX	2015-10-27	13 790,9	-0,7%	2,7%	-1,4%	-9,4%
Meksyk	IPC	2015-10-27	45 036,5	-0,8%	5,3%	2,8%	-0,8%
Brazylia	BOVESPA	2015-10-27	47 209,3	-0,4%	4,9%	-3,5%	-15,3%
Argentyna	MERVAL	2015-10-27	11 828,2	-1,1%	19,3%	10,4%	-3,0%
Azja i Australia							
Japonia	NIKKEI 225	2015-10-28	18 777,0	-0,9%	5,6%	-7,2%	-5,4%
Hong Kong	Hang Seng	2015-10-27	23 142,7	0,1%	9,4%	-3,9%	-16,3%
Chiny	Shanghai Comp	2015-10-28	3 434,3	0,1%	11,1%	-7,7%	-23,0%
Indie	BSE30	2015-10-27	27 253,4	-0,4%	5,5%	-0,9%	1,5%
Indonezja	JKSE	2015-10-27	4 674,1	-0,4%	11,2%	-1,9%	-10,0%
Izrael	TA 25	2015-10-27	1 575,2	-0,7%	2,7%	-7,9%	-7,1%
Korea	Kospi	2015-10-28	2 044,7	-0,2%	5,2%	0,3%	-5,1%
Australia	S&P/ASX 200	2015-10-28	5 346,2	0,0%	6,1%	-2,3%	-7,7%

Źródło: Bloomberg

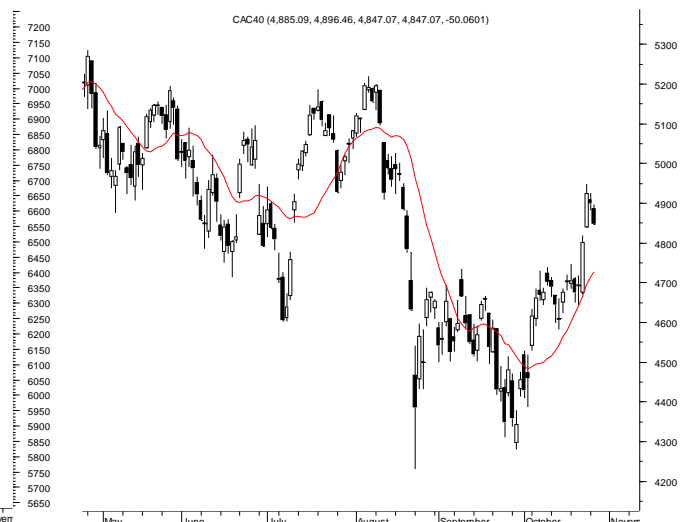
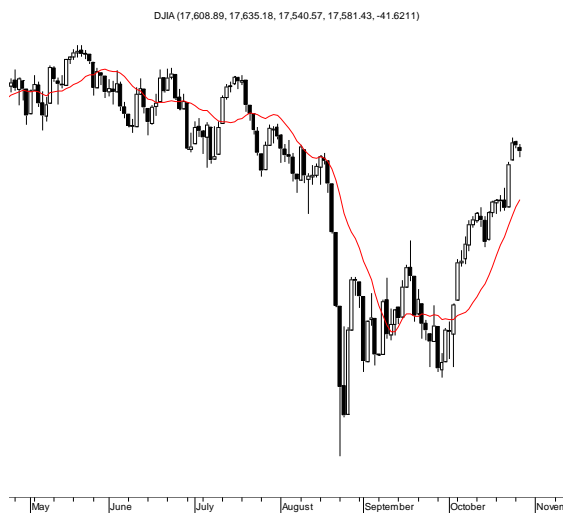
				zmiana			
indeks/ticker	data	kurs	1D	1M	3M	6M	
surowce							
Miedź	LME 3M	2015-10-27	5 191,0	0,3%	3,3%	0,1%	-14,4%
Ropa	WTI Crude	2015-10-27	43,2	-1,8%	-3,7%	-13,1%	-29,8%
Złoto	Spot \$/oz	2015-10-27	1 166,5	0,2%	2,9%	6,5%	-3,8%
Aluminium	LME 3M	2015-10-27	1 479,0	-1,1%	-5,6%	-9,8%	-19,5%
Wskaźniki							
Polska	5yr yield	2015-10-27	2,150	0,7%	-10,5%	-9,0%	2,1%
Polska	10yr yield	2015-10-27	2,686	3,0%	-5,3%	-6,5%	8,4%
Polska	WIBOR 3M	2015-10-27	1,630	0,0%	0,6%	0,6%	5,2%
Polska	WIBOR 6M	2015-10-27	1,710	0,0%	0,6%	1,2%	9,6%
USA	10yr yield	2015-10-27	2,037	-0,9%	-2,8%	-9,5%	1,7%
Niemcy	10yr yield	2015-10-27	0,443	-11,4%	-24,5%	-35,7%	171,8%
Japonia	10yr yield	2015-10-27	0,308	-4,0%	-14,0%	-25,2%	2,3%
Hiszpania	10yr yield	2015-10-27	1,587	-2,8%	-17,6%	-17,0%	19,9%
Irlandia	10yr yield						
Portugalia	10yr yield	2015-10-27	2,469	0,7%	-1,8%	-1,9%	25,3%
Włochy	10yr yield	2015-10-27	1,306	-0,4%	-18,6%	-23,3%	11,4%
kursy walut							
	EUR/PLN	2015-10-27	4,283	0,2%	1,0%	4,0%	7,2%
	USD/PLN	2015-10-27	3,880	0,3%	2,8%	4,1%	6,5%
	CHF/PLN	2015-10-27	3,934	0,0%	1,4%	1,7%	3,2%
	EUR/USD	2015-10-27	1,104	-0,1%	-1,8%	-0,1%	0,6%
	USD/JPY	2015-10-27	120,380	-0,5%	0,5%	-2,6%	1,2%

Wydział Analiz i Informacji Dom Maklerski BDM S.A.

ul. 3-go Maja 23, 40-096 Katowice, Tel.: 032 208 14 12, analizy@bdm.com.pl

Opracowanie ma charakter czysto informacyjny i zostało opracowane na podstawie informacji uznanych przez autorów za wiarygodne. Zawarte w nim komentarze są subiektywnymi poglądami autorów. Opracowanie i zawarte w nim komentarze nie są podstawą żadnej rekomendacji kupna bądź sprzedaży w rozumieniu obowiązującego prawa i nie powinny być tak interpretowane. Publikowanie w prasie lub w Internecie całości lub części opracowania wymaga zgody sporządzających raport.

RYNKI ZAGRANICZNE



Wydział Analiz i Informacji Dom Maklerski BDM S.A.

ul. 3-go Maja 23, 40-096 Katowice, Tel.: 032 208 14 12, analizy@bdm.com.pl

Opracowanie ma charakter czysto informacyjny i zostało opracowane na podstawie informacji uznanych przez autorów za wiarygodne. Zawarte w nim komentarze są subiektywnymi poglądami autorów. Opracowanie i zawarte w nim komentarze nie są podstawą żadnej rekomendacji kupna bądź sprzedaży w rozumieniu obowiązującego prawa i nie powinny być tak interpretowane. Publikowanie w prasie lub w Internecie całości lub części opracowania wymaga zgody sporządzających raport.