

KONTRAKTY TERMINOWE NA WIG20

Wyniki sesji: poniedziałek, 23 listopada 2015				System:	
	Wartość	zmiana			
Kurs otwarcia	2 023	6	0,30%	Aktualna pozycja – krótka, sygnał otwarcia długiej– 2020	
Kurs zamknięcia	1 981	-45	-2,22%	Ostatnia zmiana sygnału z długiej na krótką - 2023	
Kurs min.	1 962	-50	-2,49%		
Kurs max.	2 023	-6	-0,30%		
Wolumen obrotu	19 353	11 615	150,10%	Najbliższe poziomy oporu: 2040 2090 2159 2201	
Otwarte pozycje	62 178	-346	-0,55%	Najbliższe poziomy wsparcia: 1959 1900 1850 1754	



Znowu przy dołkach

W poniedziałek bardzo widoczna była słabość naszej giełdy na tle innych europejskich parkietów. Już od samego rana GPW wyraźnie traciła, a w ciągu dnia notowania osuwały się coraz niżej. Po południu spadki przybrały na sile, przez co warszawskie indeksy powędrowały w okolice minimów sprzed tygodnia, które jednak w końcówce udało się obronić. Dziś o poranku wyraźnie tracą futures na europejskie indeksy, co może skutkować presją niedźwiedzi już od startu notowań i ponownie możemy testować wsparcie przy 1960 pkt. na WIG20. Jego ewentualne przełamanie tylko potwierdzi aktualną tendencję, a następnym wsparciem może być okragły poziom 1900 pkt. gdzie znajduje się luka hossy jeszcze z lipca 2009 roku. Najbliższym oporem są okolice 2037 pkt. na WIG20 i 2041 pkt. kontraktach. Przy tych poziomach znajduje się również 38% zniesienie Fibo poprowadzone od październikowych szczytów do ostatnich dołków. Ze strony danych makro nie będzie dzisiaj zbyt wiele impulsów do większych ruchów, na godzinę 10:00 zaplanowana jest publikacja indeksu Ifo z Niemiec, a na 16:00 indeks zaufania konsumentów z USA. Jak pokazuje doświadczenie z wczorajszej sesji kursy akcji w dalszym ciągu są wrażliwe na wypowiedzi polityków tym bardziej, że ostateczne wersje długo zapowiadanych reform dopiero się kształtują. Pod presją mogą w dalszym ciągu być banki, które w ramach BFG będą musiały pokryć roszczenia klientów SK Banku, którego działalność została w sobotę zawieszona przez KNF.

Marek Jurzec



RYNEK AKCJI

Wyniki sesji: poniedziałek, 23 listopada 2015

Indeks	52 tygodnie		Kurs otwarcia	Kurs zamknięcia	Zmiana [%]	Kurs min.	Kurs max.	Zakres wahań	Obrót [mln PLN]
	Kurs max.	Kurs min.							
WIG20	2 558,6	1 959,8	2 018,63	1 982,57	-1,95%	1 959,84	2 018,63	58,8	503,1
WIG30	2 782,4	2 180,2	2 231,96	2 204,71	-1,85%	2 182,37	2 231,96	49,6	584,6
mWIG40	3 961,0	3 388,6	3 651,88	3 599,86	-1,44%	13 143,85	13 362,40	218,5	162,6
sWIG80	14 107,4	11 847,7	13 361,31	13 202,57	-1,05%	3 585,54	3 651,88	66,3	21,4
WIG-PL	58 998,6	49 326,9	49 930,12	49 668,23	-1,71%	49 326,91	49 930,12	603,2	673,8
WIG	57 460,4	48 048,1	49 219,00	48 597,23	-1,69%	48 247,17	49 219,57	972,4	686,5

Spółka	Cena [PLN]	Mkt Cap [mln PLN]	zmiana %				zmiana % względem WIG30			
			dzienna	1M	3M	6M	dzienna	1M	3M	6M
ALIOR BANK	73,16	5 319	-1,0%	-11,2%	-10,9%	-21,0%	0,8%	-5,1%	-7,9%	-1,5%
ASSECOPOL	58,90	4 889	0,2%	6,5%	11,8%	0,4%	2,0%	12,6%	14,7%	19,9%
BANK HANDLOWY	70,00	9 146	-0,6%	-15,7%	-11,1%	-36,5%	1,3%	-9,6%	-8,1%	-17,0%
BOGDANKA	41,50	1 412	-3,3%	-24,8%	11,1%	-51,7%	-1,4%	-18,8%	14,0%	-32,2%
BORYSZEW	4,80	1 152	-0,4%	-6,2%	-15,5%	-23,6%	1,4%	-0,2%	-12,5%	-4,1%
BZ WBK	268,75	26 669	-3,7%	-15,0%	-2,6%	-24,9%	-1,8%	-8,9%	0,4%	-5,5%
CCC	154,60	5 937	2,4%	-10,9%	-11,2%	-14,5%	4,2%	-4,8%	-8,2%	5,0%
CYFROWY POLSAT	25,93	16 583	1,0%	4,5%	22,3%	3,8%	2,8%	10,6%	25,3%	23,3%
ENEA	12,22	5 394	-2,2%	-6,1%	-5,9%	-26,7%	-0,4%	0,0%	-2,9%	-7,2%
EUROCASH	54,09	7 504	0,8%	7,3%	39,9%	46,2%	2,7%	13,4%	42,9%	65,7%
GRUPA AZOTY	103,90	10 306	-1,1%	10,5%	40,4%	33,5%	0,7%	16,6%	43,4%	53,0%
GTC	7,31	3 364	-2,5%	4,6%	29,6%	22,1%	-0,7%	10,6%	32,6%	41,6%
ING BSK	117,00	15 222	-1,8%	-7,8%	-5,6%	-19,0%	0,0%	-1,8%	-2,7%	0,5%
JSW	12,50	1 468	-0,4%	-7,7%	11,5%	-22,7%	1,4%	-1,7%	14,5%	-3,2%
KERNEL	46,00	3 665	-2,9%	-12,4%	16,4%	24,3%	-1,0%	-6,3%	19,4%	43,8%
KGHM	74,15	14 830	-4,2%	-24,5%	1,4%	-41,3%	-2,3%	-18,5%	4,4%	-21,8%
LOTOS	28,50	5 269	-0,3%	-1,9%	-3,5%	-7,3%	1,5%	4,1%	-0,5%	12,2%
LPP	7 020,00	12 854	-1,0%	-7,1%	0,3%	-12,2%	0,9%	-1,0%	3,3%	7,3%
mBANK	316,15	13 354	-5,8%	-17,9%	-4,7%	-30,8%	-4,0%	-11,8%	-1,7%	-11,3%
NETIA	5,41	1 884	-0,2%	0,0%	-0,7%	-12,0%	1,7%	6,0%	2,2%	7,5%
ORANGE POLSKA	7,04	9 239	0,0%	-1,1%	-2,2%	-32,6%	1,8%	4,9%	0,8%	-13,1%
PEKAO	140,40	36 851	-3,0%	-9,4%	-10,0%	-27,1%	-1,2%	-3,4%	-7,0%	-7,6%
PGE	13,71	25 634	-5,3%	-0,1%	-8,0%	-32,0%	-3,5%	5,9%	-5,1%	-12,5%
PGNIG	5,92	34 928	-1,8%	-13,6%	-5,6%	-8,9%	0,0%	-7,5%	-2,6%	10,6%
PKNORLEN	68,83	29 439	-0,1%	7,5%	-12,5%	-4,5%	1,8%	13,6%	-9,5%	15,0%
PKOBP	27,55	34 438	-1,2%	-8,5%	1,3%	-22,7%	0,7%	-2,4%	4,3%	-3,2%
PKP CARGO	66,76	2 990	-0,4%	2,4%	-4,6%	-22,4%	1,5%	8,4%	-1,6%	-2,9%
PZU	389,00	33 591	-1,4%	3,7%	-2,3%	-16,3%	0,5%	9,7%	0,7%	3,2%
SYNTHOS	3,80	5 028	-1,6%	0,5%	-0,3%	-19,0%	0,3%	6,6%	2,7%	0,5%
TAURON	2,90	5 082	-4,0%	-8,2%	-11,9%	-37,4%	-2,1%	-2,2%	-8,9%	-17,9%

KOMENTARZ PO SESJI

Komentarz po sesji:

Kapitulacja popytu

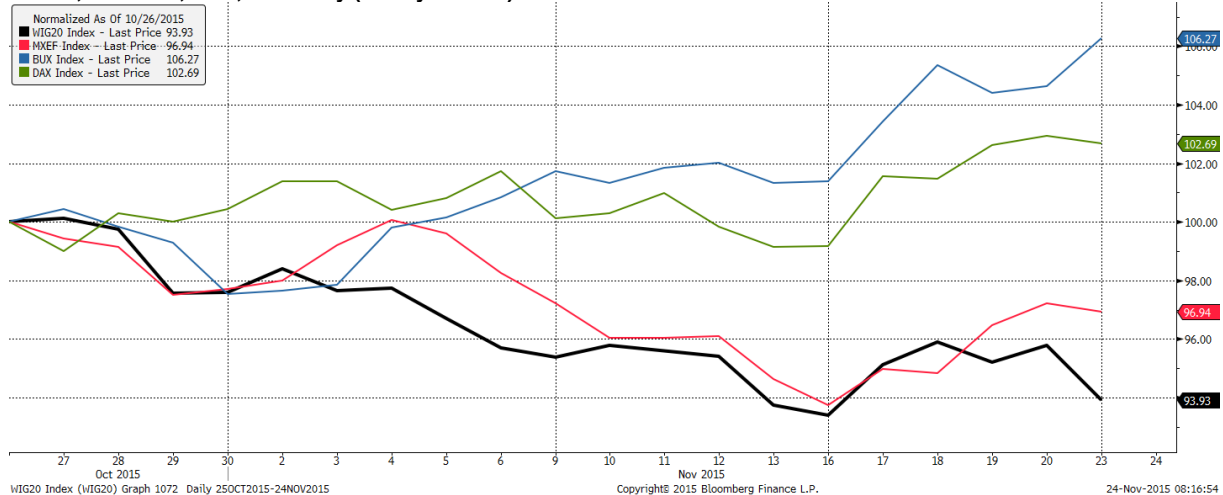
Miniony tydzień dał niewielką isierkę nadziei na poprawę na GPW, ale wszyscy mieli świadomość, że wynikała ona jedynie z wyjątkowo sprzyjającego otoczenia. Sprawdzianem dla warszawskiego parkietu miała być sytuacja, gdy okoliczności będą dla nas gorsze i taką „okazję” przyniosła sesja poniedziałkowa. Po pierwsze na nowe minima spadła miedź, co musiało sprowadzić w dół akcje KGHM. Po drugie poznaliśmy informację o upadku banku spółdzielczego z Wołomina, a bardzo duże straty klientów muszą pokryć inne banki w ramach BFG. Ta informacja była negatywna, lecz mogła zostać przez rynek zignorowana (w wyprzedanych kursach banków jest już wliczonych wiele problemów). Ten sprawdzian z przyjęcia negatywnych informacji nasz rynek całkowicie oblał. Już na początku sesji WIG20 spadł o 1% i mimo tego sporego odchylenia WIG20 (przy neutralnym zachowaniu głównych giełd) nie zmobilizował się popyt, co dobrze ilustrowały niskie obroty. W kolejnych godzinach handlu spirala spadków na rynku się rozkręcała, z całkowitą kapitulacją popytu na wielu blue chips koło godziny 15. Jedynie lekkie odbicie w końcówce wraz z podciągnięciem w górę na fixingu zmniejszyły skalę strat z 3% do 1,9%, lecz bilans dnia jest jednoznacznie negatywny. Poziom 1960 punktów (ostatnie minimum) się wybronił, lecz bez zmiany stylu handlu wystarczy jedna gorsza sesja na świecie, byśmy z łatwością zeszli niżej. Sytuacja techniczna jest złą i póki nie pokonamy 2040 punktów rynek pozostaje zdominowany przez podaż. Niestety w momencie, gdy nasz rynek potrzebował mocnego uderzenia popytu, ten skapitulował. Choć od wielu tygodni można powtarzać, że poza KGHM (gdzie ewidentnie przeszkadza miedź) GPW nie zasługuje na tak złe zachowanie, nadal nie ma sygnałów zmiany tej sytuacji.

Piotr Kaczmarek, CFA

WYKRES DNIA

W ostatnim miesiącu, po wyborach parlamentarnych, które zdecydowanie wygrał PiS, WIG20 należał do najstabszych indeksów na świecie (-6%). Węgierski BUX zyskał ponad 6%, niemiecki DAX blisko 3%, a indeks grupujący wszystkie rynki wschodzące stracił 3%. Jeszcze gorzej sytuacja wygląda, jeśli wszystkie indeksy sprowadzimy do jednej waluty (dolara). W tym przypadku WIG20 stracił blisko 10% przy stracie DAX 1,2% i zysku BUX 2,2%.

WIG20, MSCI EM, BUX, DAX daily (waluty lokalne)



Źródło: BDM S.A., Bloomberg

INFORMACJE ZE SPÓŁEK

Banki, SK Bank	<p>Upadłość SK Banku będzie słono kosztować resztę banków i ich klientów. Minister finansów sprawdzi działania KNF- Rzeczpospolita</p> <p>Cios dla rynku obligacji korporacyjnych. Upadłość SK Banku, którego obligacje są dopuszczone do obrotu na Catalyst, osłabia wiarygodność tego rynku giełdowego- Rzeczpospolita</p> <p>Rachunek za SK Bank. Plajta wołomińskiego banku może zdołać wyniki sektora bankowego w IV kwartale. Niektóre banki mogą nawet odnotować stratę. W ciągu najbliższych dni w funduszu ochrony pieniędzy gwarantowanych musi znaleźć się około 2 mld PLN, żeby BFG mógł rozpocząć operację zaspokajania roszczeń klientów upadłego banku z Wołomina. Banki zrzucą się na tę kwotę proporcjonalnie do swoich udziałów w rynku depozytów- Puls Biznesu</p>
PGNiG	<p>PGNiG jest zainteresowany przejmowaniem aktywów upstreamowych w dojrzałej fazie produkcyjnej w Stanach Zjednoczonych, Kanadzie lub Norwegii. Spółka nie zamierza wydawać dużych kwot na jedno aktywo, woli dywersyfikować portfel zakupowy. Preferuje transakcje o wartości 100-200 mln EUR.</p> <p>PGNiG przy aktualizowaniu tegorocznej prognozy EBITDA kierował się zasadą ostrożnej wyceny. Spółka wskazuje na niepewne otoczenie makroekonomiczne związane stale z ceną ropy i kursem dolara.</p> <p>PGNiG liczy się z dalszym spadkiem marży handlowej, która w ostatnim kwartale wyniosła 5%. Dopuszcza, że przejściowo mogłaby być ona nawet ujemna, na liberalizującym się rynku nasila się bowiem walka o klienta. Spółka obejmuje programem rabatowym 85% sprzedawanego do dużych klientów gazu.</p> <p>Dla związkowców z PGNiG 5 tys. PLN premii to za mało. Załoga protestuje, bo chce wzrostu wynagrodzeń i dymisji prezesa gazowniczej spółki. To kolejne żądania związkowców działających w spółkach z udziałem Skarbu Państwa- Rzeczpospolita</p> <p>Związki zawodowe grupy PGNiG będą protestować. Realizacja wszystkich postulatów oznaczałaby w tym roku dla grupy dodatkowy koszt około 100 mln PLN- Parkiet</p> <p>Belgijski potentat chce podgryzać PGNiG. Firma Alberta Frere'a, najbogatszego Belga, chce być numerem dwa na polskim rynku gazu i porzypchać się w regionie- Puls Biznesu</p>
Asseco Poland	<p>Asseco finiszuje z przejęciem. Rzeszowska spółka w ramach wezwania skupiła akcje stanowiące niemal 98% udziałów firmy Infovide-Matrix. Teraz szykuje przymusowy wykup- Rzeczpospolita</p>
Sonel, Apator, Aplsens	<p>Rosyjskie problemy producentów mierników. Giełdowe firmy produkujące urządzenia pomiarowe mocno odczuły spadek sprzedaży do Rosji. Niektóre jednak z nawiązką odrobiły te straty- Parkiet</p>
Ferrum	<p>Kłopoty HW Pietrzak uderzyły w kurs Ferrum. Giełdowa spółka dopiero analizuje, jak sytuacja może się odbić na jej finansach. Nieoficjalnie wiadomo, że pakiet Pietrzaka jest przedmiotem zastawu- Parkiet</p>
Integer, Inpost	<p>Brutalna gra o rynek pocztowy. Poczta Polska dwa dni po złożeniu superatrakcyjnej oferty na dostarczanie listów dla sądów złożyła wniosek do Urzędu Komunikacji Elektronicznej o zgodę na podwyższenie cen swoich usług- Gazeta Wyborcza</p>
Handel	<p>Polscy handlowcy chcą innego podatku. Wysokość obciążeń powinna rosnąć wraz z wielkością obrotów sieci - uważa Polska Grupa Supermarketów- Puls Biznesu</p>
Branża oponiarska	<p>Branża oponiarska czeka na mróz. Sprzedawcom marzy się ustawy nakaz wymiany ogumienia. Od 2012 r. nie mogą wyjść na prostą- DGP</p>
Getin Noble Bank	<p>Getin Noble Bank planuje w 2016 roku przeprowadzić kolejną sekurytyzację i będzie ona obejmowała portfel kredytów samochodowych.</p>
Enea	<p>Rada nadzorcza Enei w związku z upływem kadencji ogłosiła konkurs na stanowiska prezesa spółki i trzech członków zarządu: ds. finansowych, handlowych i korporacyjnych. Zgłoszenia można składać do 31 grudnia.</p>
Tauron	<p>Poniedziałkowe NWZ Tauronu w sprawie emisji akcji zostało znów przerwane, do wtorku 8 grudnia.</p>

Bogdanka	Rada nadzorcza Bogdanki powołała nowy zarząd spółki na wspólną, trzyletnią kadencję. Prezesem pozostaje Zbigniew Stopa
Skarbiec TFI	Skarbiec TFI zapowiada w najbliższych miesiącach uruchomienie kilku nowych funduszy, zarówno otwartych, jak i zamkniętych, w tym funduszy alternatywnych i absolute return. Prezes Skarbcza TFI Marek Rybiec chce za rok obrotowy 2015/16 wypłacić podobną dywidendę jak za poprzedni rok.
Enter Air IPO	Komisja Nadzoru Finansowego zatwierdziła prospekt emisyjny związany z ofertą publiczną czarterowej linii lotniczej Enter Air
Cognor	TFI PZU ma 4,91% udział w akcjonariacie Cognoru wobec 5,13% wcześniej.
JWC	J.W. Construction zamierza przeprowadzić program emisji do 120 tys. obligacji średnioterminowych niezabezpieczonych, o łącznej wartości nominalnej do 120 mln PLN. Planowany końcowy termin wykupu to 8 grudnia 2017 r.
Torpol, Marvipol	W wezwaniu spółki Projekt 03 do sprzedaży 7,58 mln akcji Torpolu, stanowiących 33% kapitału zakładowego, nie złożono zapisów.

Źródło: Dom Maklerski BDM S.A., spółki, PAP

INDEKSY I WSKAŹNIKI

			zmiana				
indeks/ticker	data	kurs	1D	1M	3M	6M	
Świat							
MSCI AC World	2015-11-23	410,4	-0,3%	-0,6%	3,5%	-6,2%	
MSCI World	2015-11-23	1 702,8	-0,3%	-0,3%	3,4%	-4,8%	
MSCI EM	2015-11-23	843,5	-0,3%	-3,1%	4,0%	-17,5%	
MSCI BRIC	2015-11-23	235,6	-0,2%	-2,0%	1,4%	-20,2%	
Europa Środkowa, Wschodnia i Południowa							
Polska	WIG	2015-11-23	49 434,4	-1,7%	-5,0%	-6,3%	-14,5%
Polska	WIG20	2015-11-23	2 022,0	-1,9%	-5,9%	-7,8%	-18,8%
Polska	mWIG40	2015-11-23	3 652,5	-1,4%	-3,9%	-3,6%	-6,5%
Polska	sWIG80	2015-11-23	13 342,9	-1,1%	-1,6%	-1,6%	-3,1%
Węgry	BUX	2015-11-23	23 125,8	1,6%	7,3%	6,2%	5,8%
Czechy	PX	2015-11-23	993,9	0,6%	1,3%	0,9%	-0,7%
Bulgaria	Sofix	2015-11-23	440,0	0,8%	-0,7%	-5,2%	-6,1%
Rosja	Micex	2015-11-23	1 868,1	2,3%	8,3%	12,9%	16,2%
Rosja	RTS (USD)	2015-11-23	897,6	1,0%	2,8%	18,3%	-11,5%
Rumunia	BET	2015-11-23	7 230,8	0,8%	2,3%	-0,2%	0,1%
Turcja	ISE 100	2015-11-23	80 681,7	-1,2%	-0,4%	8,2%	-6,1%
Europa Zachodnia							
	Euro Stoxx 50	2015-11-23	3 452,5	-0,2%	0,7%	6,5%	-5,4%
W. Brytania	FTSE 100	2015-11-23	6 334,6	-0,5%	-1,7%	2,7%	-8,5%
Francja	CAC40	2015-11-23	4 911,0	-0,4%	-0,6%	5,9%	-3,9%
Niemcy	DAX	2015-11-23	11 119,8	-0,2%	2,8%	9,6%	-6,1%
Hiszpania	IBEX 35	2015-11-23	10 290,3	-0,1%	-1,4%	0,9%	-9,6%
Holandia	AEX	2015-11-23	468,7	-0,5%	0,6%	5,7%	-5,8%
Szwecja	OMX 30	2015-11-23	1 521,9	-0,4%	0,7%	1,5%	-7,9%
Austria	ATX	2015-11-23	2 483,7	0,4%	1,1%	7,7%	-4,4%
Ameryka Północna i Południowa							
USA	DJIA	2015-11-23	17 823,8	-0,2%	1,1%	8,8%	-1,2%
USA	S&P500	2015-11-23	2 089,2	-0,1%	0,8%	6,5%	-0,8%
USA	Nasdaq Comp	2015-11-23	5 104,9	0,0%	1,6%	8,8%	0,9%
Kanada	S&P/TSX	2015-11-23	13 433,5	-0,4%	-3,9%	0,1%	-10,6%
Meksyk	IPC	2015-11-23	44 895,0	-0,3%	-0,1%	6,9%	0,9%
Brazylia	BOVESPA	2015-11-23	48 138,9	0,0%	1,2%	5,3%	-11,5%
Argentyna	MERVAL	2015-11-23	14 173,9	-5,1%	18,7%	28,1%	17,4%
Azja i Australia							
Japonia	NIKKEI 225	2015-11-24	19 879,8	0,1%	9,2%	0,0%	-0,7%
Hong Kong	Hang Seng	2015-11-23	22 665,9	-0,4%	-2,0%	2,1%	-17,0%
Chiny	Shanghai Comp	2015-11-24	3 610,3	-0,6%	5,8%	3,1%	-21,3%
Indie	BSE30	2015-11-23	25 819,3	-0,2%	-6,0%	-5,4%	-6,6%
Indonezja	JKSE	2015-11-23	4 541,1	-0,4%	-2,4%	4,9%	-14,1%
Izrael	TA 25	2015-11-23	1 576,1	-0,2%	1,8%	-3,2%	-8,3%
Korea	Kospi	2015-11-24	2 003,7	0,7%	-1,8%	6,8%	-6,6%
Australia	S&P/ASX 200	2015-11-24	5 276,4	0,4%	-0,4%	3,7%	-3,7%

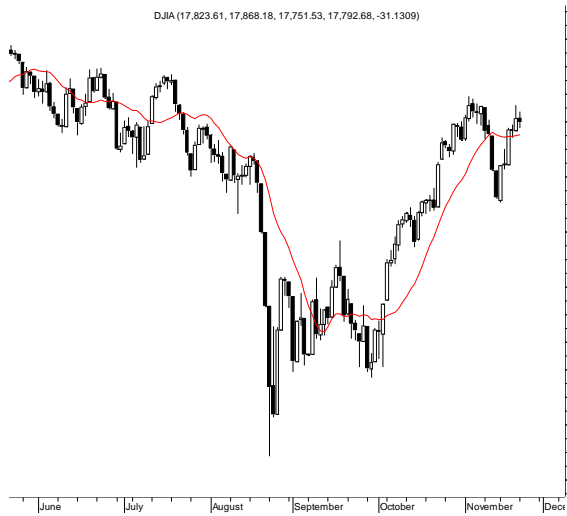
			zmiana				
indeks/ticker	data	kurs	1D	1M	3M	6M	
surowce							
Miedź	LME 3M	2015-11-23	4 580,0	-1,1%	-11,5%	-9,4%	-25,7%
Ropa	WTI Crude	2015-11-23	41,8	-0,4%	-8,2%	3,4%	-32,2%
Złoto	Spot \$/oz	2015-11-23	1 070,0	-0,8%	-8,0%	-7,4%	-11,3%
Aluminium	LME 3M	2015-11-23	1 447,0	-1,3%	-3,3%	-6,5%	-18,2%
obligacje i rynek pieniężny							
Polska	5yr yield	2015-11-23	2,084	-2,0%	-2,4%	-8,4%	-12,8%
Polska	10yr yield	2015-11-23	2,712	-1,2%	4,0%	-0,4%	-3,4%
Polska	WIBOR 3M	2015-11-23	1,630	0,0%	0,0%	0,6%	3,2%
Polska	WIBOR 6M	2015-11-23	1,700	0,0%	-0,6%	0,0%	3,0%
USA	10yr yield	2015-11-23	2,238	-1,1%	7,2%	11,7%	1,3%
Niemcy	10yr yield	2015-11-23	0,530	10,6%	3,5%	-10,5%	-12,3%
Japonia	10yr yield	2015-11-23	0,324	0,0%	6,9%	-6,9%	-22,7%
Hiszpania	10yr yield	2015-11-23	1,644	0,4%	0,6%	-19,2%	-7,7%
Irlandia	10yr yield						
Portugalia	10yr yield	2015-11-23	2,543	2,3%	7,3%	-5,4%	4,7%
Włochy	10yr yield	2015-11-23	1,251	-1,2%	-4,6%	-25,0%	-24,9%
kursy walut							
	EUR/PLN	2015-11-23	4,254	0,4%	-0,5%	0,7%	3,7%
	USD/PLN	2015-11-23	4,006	0,7%	3,6%	9,3%	7,2%
	CHF/PLN	2015-11-23	3,929	0,5%	-0,1%	0,6%	-0,6%
	EUR/USD	2015-11-23	1,062	-0,2%	-3,9%	-7,9%	-3,3%
	USD/JPY	2015-11-23	122,900	0,1%	1,6%	3,1%	1,2%

Źródło: Bloomberg

Wydział Analiz i Informacji Dom Maklerski BDM S.A.
ul. 3-go Maja 23, 40-096 Katowice, Tel.: 032 208 14 12, analizy@bdm.com.pl

Opracowanie ma charakter czysto informacyjny i zostało opracowane na podstawie informacji uznanych przez autorów za wiarygodne. Zawarte w nim komentarze są subiektywnymi poglądami autorów. Opracowanie i zawarte w nim komentarze nie są podstawą żadnej rekomendacji kupna bądź sprzedaży w rozumieniu obowiązującego prawa i nie powinny być tak interpretowane. Publikowanie w prasie lub w Internecie całości lub części opracowania wymaga zgody sporządzających raport.

RYNKI ZAGRANICZNE



Wydział Analiz i Informacji Dom Maklerski BDM S.A.

ul. 3-go Maja 23, 40-096 Katowice, Tel.: 032 208 14 12, analizy@bdm.com.pl

Opracowanie ma charakter czysto informacyjny i zostało opracowane na podstawie informacji uznanych przez autorów za wiarygodne. Zawarte w nim komentarze są subiektywnymi poglądami autorów. Opracowanie i zawarte w nim komentarze nie są podstawą żadnej rekomendacji kupna bądź sprzedaży w rozumieniu obowiązującego prawa i nie powinny być tak interpretowane. Publikowanie w prasie lub w Internecie całości lub części opracowania wymaga zgody sporządzających raport.