

KONTRAKTY TERMINOWE NA WIG20

Wyniki sesji: wtorek, 1 grudnia 2015

	Wartość	zmiana	
Kurs otwarcia	1 936	0	0,00%
Kurs zamknięcia	1 921	-6	-0,31%
Kurs min.	1 916	-6	-0,31%
Kurs max.	1 944	-1	-0,05%
Wolumen obrotu	14 615	1 970	15,58%
Otwarte pozycje	63 015	-567	-0,89%

System:

Aktualna pozycja – krótka, sygnał otwarcia długiej– 1976

Ostatnia zmiana sygnału z długiej na krótką - 2023

Najbliższe poziomy oporu: 2040 2090 2159 2201

Najbliższe poziomy wsparcia: 1900 1850 1800 1754

FW20 (1,936.00, 1,944.00, 1,916.00, 1,921.00, -6.00000)



Kolejna spadkowa sesja na GPW

Pomimo byczego początku dnia inwestorom w Warszawie nie udało się dowieźć zieleni do końca sesji, choć przez chwilę była nadzieja na pozytywny początek miesiąca. W trakcie notowań nastroje jednak się pogarszały i finalnie WIG20 poprawił poniedziałkowe minima. Najbliższym oporem na indeksie blue chips pozostają okolice 1965 pkt. i dopiero jego przełamanie może dawać nadzieję na jakieś większe odreagowanie. Natomiast dziś w centrum uwagi będzie decyzja w sprawie poziomu stóp procentowych w Polsce. Konsensus rynkowy zakłada, że RPP pozostawi je na obecnych rekordowo niskich poziomach. Jeśli chodzi o zagranicę to poznamy dziś dane o inflacji ze Strefy Euro oraz raport ADP z amerykańskiego rynku pracy. Wieczorem FED opublikuje Beżową Księgę, co w przypadku europejskich parkietów może mieć odzwierciedlenie dopiero na jutrzejszym otwarciu. O poranku na plusach są notowane kontakty na amerykańskie i europejskie indeksy, nie bez znaczenia jest również mocny wzrost giełd w USA, który odbywał się częściowo już bez naszego udziału. Tamtejszy S&P500 wybił się górą z ponad tygodniowej konsolidacji i ponownie znalazł się powyżej 2100 pkt., a NASDAQ powrócił w okolice szczytów z początku listopada. Tak więc podobnie jak wczoraj początek sesji na GPW powinniśmy mieć wzrostowy, jednak jak pokazuje doświadczenie to nie zawsze wystarczy do pozytywnego kształtowania się obrazu całej sesji.

Marek Jurzec

WIG20 (1,930.20, 1,944.65, 1,918.39, 1,923.94, -1.78003)



RYNEK AKCJI

Wyniki sesji: wtorek, 1 grudnia 2015

Indeks	52 tygodnie		Kurs otwarcia	Kurs zamknięcia	Zmiana [%]	Kurs min.	Kurs max.	Zakres wahań	Obrót [mln PLN]
	Kurs max.	Kurs min.							
WIG20	2 558,6	1 918,4	1 930,20	1 923,94	-0,09%	1 918,39	1 944,65	26,3	480,3
WIG30	2 782,4	2 140,8	2 159,99	2 145,98	-0,25%	2 140,78	2 170,31	29,5	545,2
mWIG40	3 961,0	3 388,6	3 655,17	3 632,16	-0,61%	13 333,27	13 409,23	76,0	120,8
sWIG80	14 107,4	11 847,7	13 377,15	13 353,94	-0,13%	3 632,16	3 669,80	37,6	33,8
WIG-PL	58 998,6	48 648,0	49 033,71	48 789,53	-0,28%	48 789,53	49 033,71	244,2	615,8
WIG	57 460,4	47 603,6	48 057,16	47 803,60	-0,23%	47 750,36	48 267,19	516,8	625,5

Spółka	Cena [PLN]	Mkt Cap [mln PLN]	zmiana %				zmiana % względem WIG30			
			dzienna	1M	3M	6M	dzienna	1M	3M	6M
ALIOR BANK	70,00	5 090	-4,3%	-14,1%	-19,5%	-25,5%	-4,0%	-7,0%	-11,8%	-7,1%
ASSECOPOL	57,36	4 761	0,0%	0,6%	10,1%	-4,6%	0,3%	7,8%	17,9%	13,8%
BANK HANDLOWY	69,59	9 093	-3,1%	-13,2%	-18,4%	-34,3%	-2,8%	-6,1%	-10,6%	-15,8%
BOGDANKA	41,76	1 420	1,9%	-5,0%	-18,1%	-50,1%	2,1%	2,1%	-10,3%	-31,7%
BORYSZEW	4,78	1 147	-0,4%	-7,2%	-8,1%	-21,0%	-0,2%	0,0%	-0,3%	-2,5%
BZ WBK	258,20	25 622	-0,9%	-17,2%	-13,7%	-23,6%	-0,7%	-10,0%	-5,9%	-5,1%
CCC	149,00	5 722	-6,3%	-11,3%	-6,3%	-13,4%	-6,0%	-4,2%	1,5%	5,0%
CYFROWY POLSAT	24,34	15 567	1,2%	-3,3%	9,3%	-1,9%	1,4%	3,9%	17,1%	16,5%
ENEA	11,49	5 072	-0,3%	-13,2%	-15,8%	-30,9%	0,0%	-6,0%	-8,0%	-12,4%
EUROCASH	53,00	7 353	1,9%	3,3%	21,8%	42,8%	2,2%	10,5%	29,6%	61,2%
GRUPA AZOTY	105,70	10 485	-2,1%	16,5%	19,7%	36,5%	-1,8%	23,6%	27,5%	54,9%
GTC	7,19	3 309	0,1%	6,5%	21,9%	29,3%	0,4%	13,7%	29,7%	47,7%
ING BSK	115,50	15 027	0,4%	-7,6%	-6,6%	-16,9%	0,7%	-0,4%	1,2%	1,6%
JSW	12,71	1 492	1,0%	-4,0%	7,8%	-13,1%	1,2%	3,2%	15,6%	5,4%
KERNEL	49,79	3 967	2,9%	-5,7%	18,4%	28,4%	3,2%	1,5%	26,1%	46,8%
KGHM	73,44	14 688	1,6%	-20,8%	-3,8%	-36,4%	1,8%	-13,6%	4,0%	-18,0%
LOTOS	29,00	5 361	1,7%	0,3%	-0,6%	-4,2%	2,0%	7,5%	7,2%	14,3%
LPP	6 760,00	12 378	-0,7%	-6,8%	-9,5%	-4,1%	-0,5%	0,4%	-1,7%	14,3%
mBANK	300,10	12 676	0,0%	-18,2%	-16,2%	-34,0%	0,2%	-11,0%	-8,4%	-15,6%
NETIA	5,42	1 887	-0,2%	-0,9%	-2,7%	-14,0%	0,1%	6,2%	5,1%	4,5%
ORANGE POLSKA	6,65	8 727	-1,6%	-7,5%	-6,2%	-34,2%	-1,4%	-0,4%	1,6%	-15,7%
PEKAO	138,00	36 221	0,7%	-8,9%	-12,7%	-25,4%	0,9%	-1,8%	-4,9%	-7,0%
PGE	13,24	24 756	-0,2%	-7,5%	-12,2%	-32,3%	0,1%	-0,4%	-4,4%	-13,8%
PGNIG	5,35	31 565	-0,7%	-22,7%	-17,2%	-18,3%	-0,5%	-15,5%	-9,4%	0,1%
PKNORLEN	67,50	28 870	-0,6%	6,3%	-3,8%	-4,9%	-0,4%	13,5%	4,0%	13,6%
PKOBP	27,20	34 000	0,9%	-6,2%	-5,4%	-17,6%	1,2%	1,0%	2,4%	0,9%
PKP CARGO	64,10	2 871	-0,6%	-1,4%	-2,9%	-30,5%	-0,3%	5,8%	4,9%	-12,0%
PZU	38,52	33 263	-0,2%	2,0%	-9,4%	-10,8%	0,0%	9,2%	-1,6%	7,6%
SYNTHOS	3,63	4 803	0,0%	-5,0%	-3,5%	-24,1%	0,3%	2,2%	4,3%	-5,6%
TAURON	2,75	4 820	-3,2%	-9,8%	-19,1%	-40,6%	-2,9%	-2,7%	-11,3%	-22,1%

KOMENTARZ PO SESJI

Komentarz po sesji:

Grudzień zaczynamy spadkiem

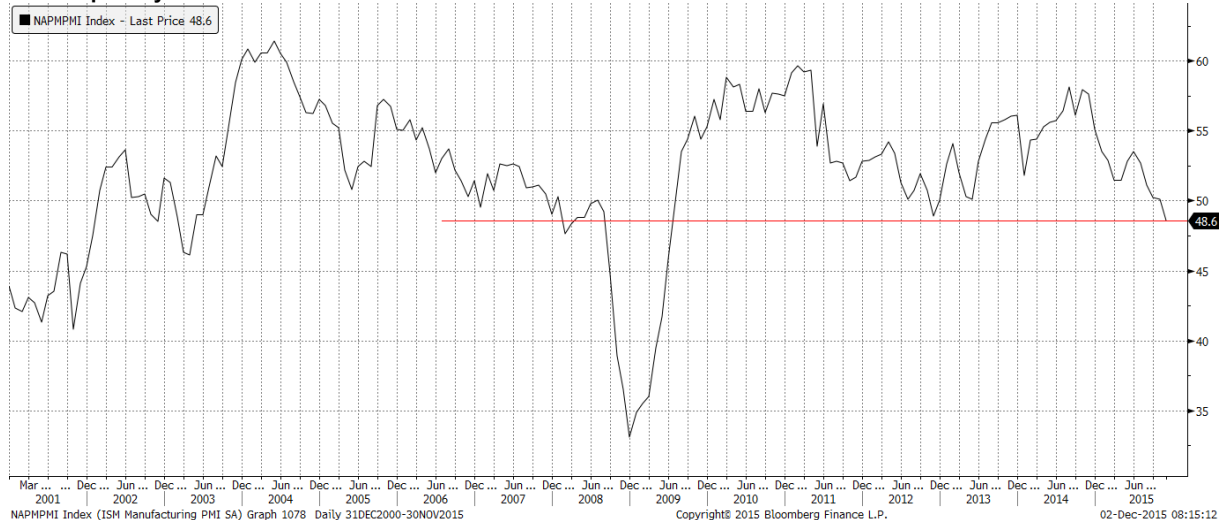
Po kiepskim zakończeniu listopada grudzień rozpoczęliśmy kolejną słabą sesją na GPW. WIG20 zyskiwał na wartości prawie 1% w pierwszej części notowań, lecz w kolejnych godzinach handlu obserwowaliśmy znany od długiego czasu styl, czyli niskie obroty i osuwanie się indeksu w dół przy pasywnej postawie kupujących. Dzięki ostatecznej 0,09% zniżce ustaliliśmy dzisiaj nowe wieloletnie minimum w cenach zamknięcia (jak i nowy dołek intraday). Szeroki rynek pozostaje nieco lepszy i tam dzisiejsza mała zniżka to element szerszej konsolidacji, nie trendu spadkowego. Żadnym pocieszeniem nie będzie informacja, że dziś inne giełdy europejskie też spadały, lepszą wiadomością jest próba odbicia na parze EURUSD. Tam ewentualny większy ruch w górę mógłby nam pomóc chociażby poprzez wzrost cen miedzi i poprawę na akcjach KGHM. Miedziowy koncern był zresztą dziś silniejszy od rynku (+1,5%) i od tygodnia nie poprawia minimów wraz z WIG20. Najważniejsza para walutowa na świecie powinna się w tym tygodniu mocno zmieniać – w czwartek czekamy na decyzję Mario Draghiego, w piątek natomiast poznamy dane z amerykańskiego rynku pracy. Ze względu na wysokie wyprzedanie wydaje się, że psychologicznie inwestorom będzie łatwiej kupować euro, albo po rozczarowaniu decyzją ECB, albo na zasadzie „kupuj plotki sprzedaj fakty”. To mała nadzieja dla byków na GPW (z naciskiem na wspomniany KGHM). Wracając do WIG20 niezmiennie trend naszego rynku pozostaje spadkowy i pierwszym poważniejszym sygnałem poprawy będzie powrót powyżej 2040 punktów. Jutro ważnym bodźcem może być konferencja ministra finansów w sprawie przyszłorocznego budżetu (być może z nowymi szczegółami dotyczącymi podatku bankowego).

Piotr Kaczmarek, CFA

WYKRES DNIA

Wczorajsze wyniki indeksu ISM dla amerykańskiego przemysłu okazały się znacznie poniżej oczekiwań analityków. Odczyt wyniósł 48,6 pkt. względem oczekiwanych 50,4 pkt. Indeks znajduje się obecnie najniżej od połowy 2009 roku.

ISM dla przemysłu



Źródło: BDM S.A., Bloomberg

INFORMACJE ZE SPÓŁEK

Energetyka

Energetycy balansują na krawędzi możliwości. Już w pierwszych dniach grudnia zabraknie nam wymaganej w systemie rezerwy mocy- Rzeczpospolita

JSW

Jastrzębska Spółka Węglowa zawarła aneks do umowy z PKO BP, BGK, ING i PZU FIZAN, w którym obligatariusze ci zobowiązali się do uzgodnienia scenariusza restrukturyzacji zadłużenia JSW i zawarcia umowy restrukturyzacyjnej do 30 czerwca 2016 r. - poinformowała spółka w komunikacie.

JSW chce załatać dziury w budżecie, wyprzedając niektóre aktywa energetyczne, koksownicze i transportowe. Wśród potencjalnych nabywców wymienia się ARP i PIR.- Rzeczpospolita

Branża IT

Dywidendami pewniakami na GPW zazwyczaj były blue chips, w tym banki i spółki energetyczne. W 2016 r. tak jednak nie będzie. Dywidendowych perełek eksperci radzą szukać w innych branżach, w tym IT- Parkiet

Forte

Spółka w 2016 roku rozpocznie budowę fabryki płyt. Ponadto do 2019 roku zwiększy moce produkcyjne z 3,5 fo 6,5 mln szt. mebli. Plan inwestycyjny w wysokości ok 600 mln zł do 2021 roku ma podwoić przychody- Parkiet

BDM: Spółka w pełni wykorzystuje moce produkcyjne i ich rozbudowa to naturalny krok. Dzięki temu Forte chce osiągnąć sprzedaż rzędu 400 mln EUR, co oznacza podwojenie obrotów względem 2014 roku. Natomiast wejście w nowy obszar, mianowicie produkcję płyty wiórowej, to zawsze ryzyko. Przewidziane na ten cel nakłady inwestycyjne ponad 300 mln PLN za 250 tys. m3 rocznej produkcji płyty wiórowej wydają się bardzo wysokie. Projekt musiałby generować ponad 20% marży EBITDA, żeby miał biznesowy sens. Tymczasem średnia marża w Grajewie to 12-14%.

KGHM

KGHM w październiku zapłacił 108,753 mln PLN podatku od wydobycia niektórych kopalni

PZU

Rozpoczęła się transakcja sprzedaży w trybie przyspieszonego budowania księgi popytu nie więcej niż 4,7 mln akcji PZU, stanowiących 0,55% kapitału zakładowego spółki. Cena to 37,75 PLN

PGNiG

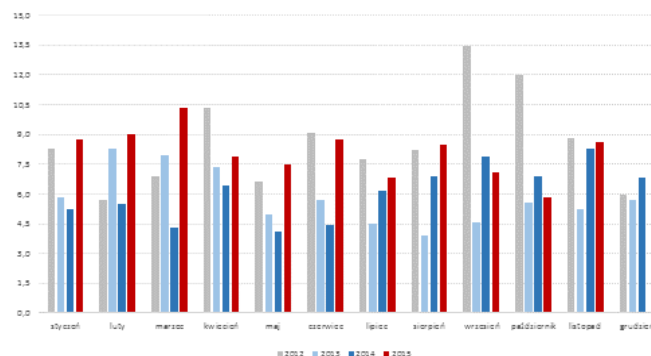
PGNiG zwołał 29 grudnia WZA, które rozpatrzy punkt dotyczący zmian w radzie nadzorczej

Lotos

Grupa Lotos szacuje, że modelowa marża rafinerijna spółki w listopadzie 2015 r. wzrosła do 8,6 USD/bbl z 5,85 USD/bbl w październiku (8,3 USD/bbl rok temu).

BDM: Minimalna poprawa r/r (+0,3 USD/bbl) to zasługa korzystnego dyferencjału Ural/Brent, który wyniósł w ostatnim miesiącu 3,2 USD/bbl (vs 1,3 USD/bbl w listopadzie 2014). Wyraźny spadek r/r odnotowały marże na dieslu i paliwie lotniczym.

Modelowa marża rafinerijna Lotos [USD/bbl]



Źródło: BDM S.A.

PKN Orlen

Akcjonariusze oraz posiadacze opcji na akcje kanadyjskiej Kicking Horse Energy zgodzili się na sprzedaż spółki na rzecz Orlen Upstream Canada. Spółka Orlen Upstream Canada nabyła wszystkie akcje Kicking Horse Energy

Rozpoczął się rozruch technologiczny wybudowanego przez PKN Orlen bloku gazowo-parowego we Włocławku o mocy 463 MWe.

PGE

PGE oddała do użytku farmę wiatrową o mocy 90 MW. Inwestycja o wartości blisko 520 mln PLN zlokalizowana jest w województwie pomorskim

Amica

Amica kupiła za 147 mln PLN spółkę CDA, brytyjskiego dystrybutora sprzętu AGD i liczy na zwiększenie efektywności działalności grupy na tym rynku. Amica zainteresowana jest dalszymi akwizycjami i nie wyklucza wypłaty dywidendy.

CCC

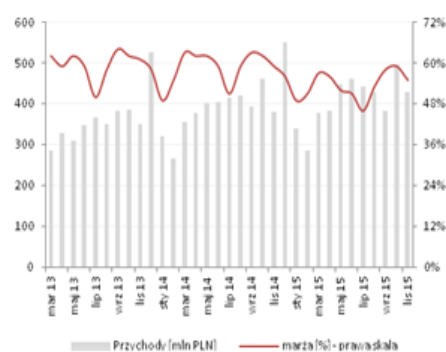
Skonsolidowane przychody CCC w listopadzie 2015 r. wyniosły 217 mln PLN, czyli były o 6,5% wyższe r/r.

LPP

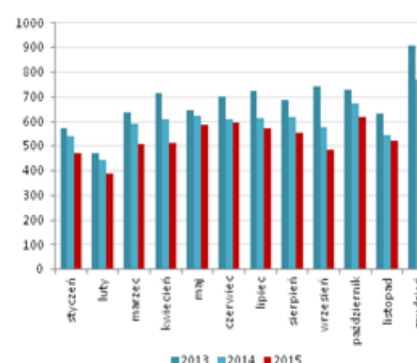
Przychody Grupy LPP ze sprzedaży w listopadzie 2015 roku wyniosły ok. 430 mln PLN, czyli były o około 13% wyższe r/r.

BDM: Wyniki sprzedażowe grupy są cały czas poniżej oczekiwań, bowiem dynamika obrotów jest znacznie niższa niż tempo rozbudowy sieci (ok. 23% r/r). Pod presją znajduje się także pierwsza marża, która w listopadzie spadła do 55% (-4 p.p. r/r). W naszej ocenie jednym z głównych czynników (poza niekorzystnym kursem USD/PLN) jest duża presja cenowa ze strony pozostałych detalistów (Inditex, H&M).

Rentowność miesięczna LPP



Sprzedaż z mkw.



Źródło: Dom Maklerski BDM S.A., spółka

TFONE

TelForceOne chce zwiększać sprzedaż w kolejnych latach przy zachowaniu satysfakcjonującej rentowności, planuje intensyfikację sprzedaży zagranicznej oraz maksymalizację potencjału sieci detalicznej Teletorium- wiceprezes

Marvipol

Spółka zależna Marvipolu - British Automotive Polska - otrzymała od Jaguar Land Rover Limited (JLRL) podpisany list intencyjny, którego przedmiotem jest wyrażenie intencji zawarcia nowych umów, importerskiej i dystrybucyjnej pojazdów Jaguar i Land Rover na terenie Polski.

LiveChat

LiveChat Software ma 13 167 klientów z całego świata na 1 grudnia, co oznacza wzrost o 423 firmy m/m i o 3 865 r/r- prezes.

Źródło: Dom Maklerski BDM S.A., spółki, PAP

INDEKSY I WSKAŹNIKI

			zmiana				
indeks/ticker	data	kurs	1D	1M	3M	6M	
Świat							
MSCI AC World	2015-12-01	407,2	1,0%	0,2%	7,1%	-4,2%	
MSCI World	2015-12-01	1 694,4	0,9%	0,5%	7,5%	-2,7%	
MSCI EM	2015-12-01	814,3	1,4%	-2,6%	3,5%	-16,3%	
MSCI BRIC	2015-12-01	225,4	1,2%	-2,1%	3,7%	-20,4%	
Europa Środkowa, Wschodnia i Południowa							
Polska	WIG	2015-12-01	47 915,9	-0,2%	-4,9%	-4,9%	-14,0%
Polska	WIG20	2015-12-01	1 925,7	-0,1%	-6,6%	-7,8%	-18,8%
Polska	mWIG40	2015-12-01	3 654,3	-0,6%	-1,3%	0,8%	-4,7%
Polska	sWIG80	2015-12-01	13 371,3	-0,1%	-1,8%	1,8%	-1,8%
Węgry	BUX	2015-12-01	23 768,6	0,3%	10,6%	12,9%	6,9%
Czechy	PX	2015-12-01	974,4	-0,5%	-1,4%	-2,7%	-3,6%
Bulgaria	Sofix	2015-12-01	435,6	0,3%	-2,2%	-5,0%	-7,9%
Rosja	Micex	2015-12-01	1 773,0	0,1%	3,6%	4,9%	13,6%
Rosja	RTS (USD)	2015-12-01	839,1	-0,9%	-0,8%	4,8%	-8,9%
Rumunia	BET	2015-11-27	7 152,2	-1,9%	-2,6%	0,3%	-4,1%
Turcja	ISE 100	2015-12-01	75 232,8	2,1%	-3,3%	4,5%	-4,3%
Europa Zachodnia							
	Euro Stoxx 50	2015-12-01	3 506,5	-0,7%	2,0%	9,6%	-1,8%
W. Brytania	FTSE 100	2015-12-01	6 356,1	0,6%	1,0%	6,4%	-6,1%
Francja	CAC40	2015-12-01	4 957,6	-0,8%	0,4%	8,6%	-1,3%
Niemcy	DAX	2015-12-01	11 382,2	-1,1%	3,8%	12,4%	-1,5%
Hiszpania	IBEX 35	2015-12-01	10 386,9	-0,1%	0,7%	4,7%	-6,2%
Holandia	AEX	2015-12-01	469,5	-0,5%	1,4%	8,3%	-3,8%
Szwecja	OMX 30	2015-12-01	1 536,1	-0,4%	2,1%	4,2%	-7,1%
Austria	ATX	2015-12-01	2 488,6	0,5%	3,3%	9,8%	-1,5%
Ameryka Północna i Południowa							
USA	DJIA	2015-12-01	17 719,9	1,0%	1,7%	12,1%	0,4%
USA	S&P500	2015-12-01	2 080,4	1,1%	1,4%	10,5%	0,6%
USA	Nasdaq Comp	2015-12-01	5 108,7	0,9%	2,2%	11,6%	2,1%
Kanada	S&P/TSX	2015-12-01	13 469,8	1,2%	1,0%	2,0%	-8,1%
Meksyk	IPC	2015-12-01	43 418,6	1,3%	-1,0%	3,2%	-0,7%
Brazylia	BOVESPA	2015-12-01	45 120,4	-0,2%	-1,8%	-0,9%	-15,1%
Argentyna	MERVAL	2015-12-01	12 972,1	-1,1%	2,9%	19,5%	19,2%
Azja i Australia							
Japonia	NIKKEI 225	2015-12-02	20 012,4	1,3%	4,9%	10,9%	-1,9%
Hong Kong	Hang Seng	2015-12-01	22 381,4	1,7%	-1,0%	6,6%	-16,8%
Chiny	Shanghai Comp	2015-12-01	3 456,3	0,3%	2,2%	9,3%	-27,4%
Indie	BSE30	2015-12-01	26 169,4	0,1%	-1,8%	2,1%	-5,0%
Indonezja	JKSE	2015-12-01	4 557,7	2,5%	2,4%	3,5%	-12,2%
Izrael	TA 25	2015-12-01	1 560,5	0,8%	-0,1%	0,6%	-7,2%
Korea	Kospi	2015-12-02	2 023,9	1,6%	-0,3%	5,7%	-3,6%
Australia	S&P/ASX 200	2015-12-02	5 266,1	1,9%	1,5%	5,2%	-5,0%

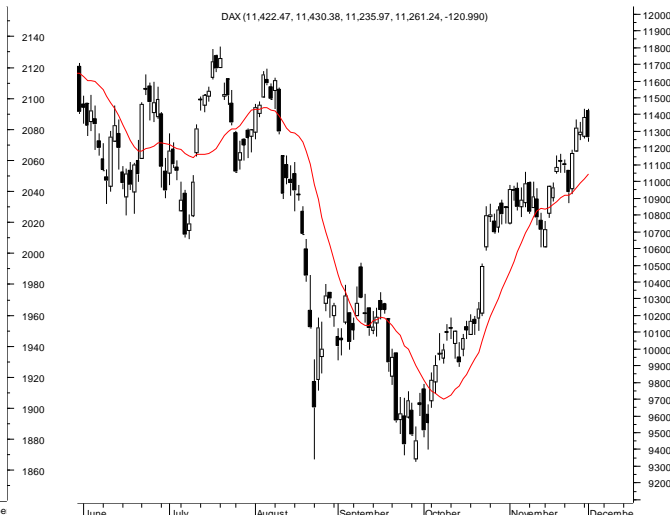
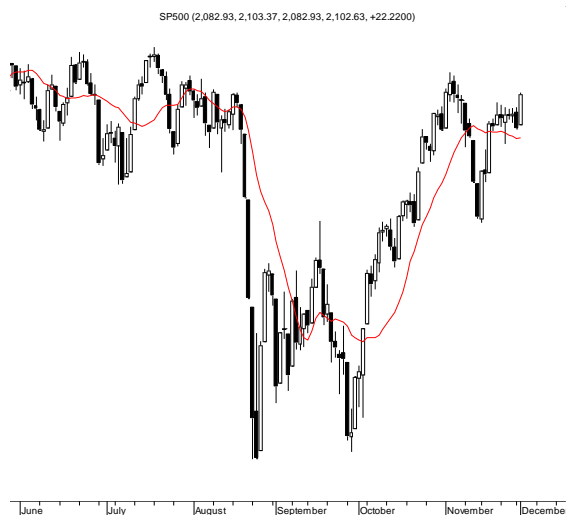
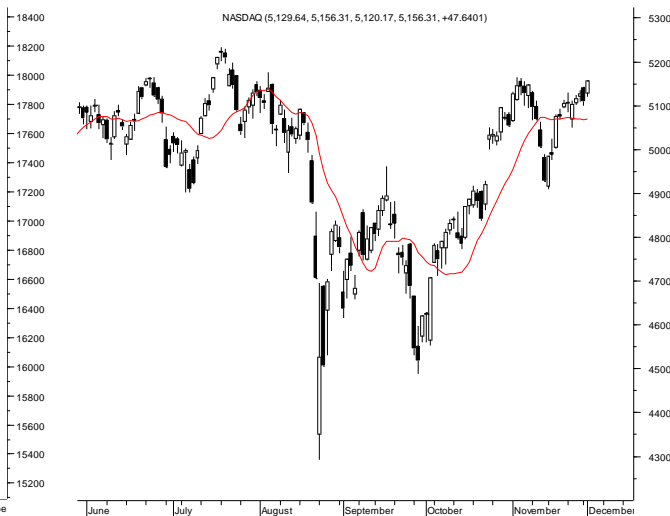
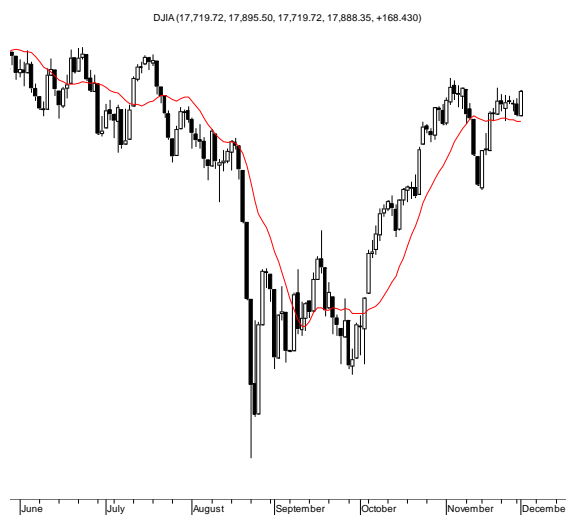
			zmiana				
indeks/ticker	data	kurs	1D	1M	3M	6M	
surowce							
Miedź	LME 3M	2015-12-01	4 586,0	0,3%	-10,3%	-9,5%	-23,9%
Ropa	WTI Crude	2015-12-01	41,9	0,5%	-11,0%	-13,2%	-33,0%
Złoto	Spot \$/oz	2015-12-01	1 065,1	0,1%	-6,2%	-6,2%	-10,8%
Aluminium	LME 3M	2015-12-01	1 446,0	-0,8%	-2,2%	-9,8%	-17,9%
kursy walut							
	EUR/PLN	2015-12-01	4,281	0,3%	0,5%	1,0%	3,8%
	USD/PLN	2015-12-01	4,033	-0,2%	4,3%	7,0%	9,2%
	CHF/PLN	2015-12-01	3,916	-0,4%	-0,1%	0,7%	-1,0%
	EUR/USD	2015-12-01	1,062	0,5%	-3,7%	-5,5%	-5,0%
	USD/JPY	2015-12-01	122,920	-0,2%	1,8%	2,3%	-0,9%

Źródło: Bloomberg

Wydział Analiz i Informacji Dom Maklerski BDM S.A.
ul. 3-go Maja 23, 40-096 Katowice, Tel.: 032 208 14 12, analizy@bdm.com.pl

Opracowanie ma charakter czysto informacyjny i zostało opracowane na podstawie informacji uznanych przez autorów za wiarygodne. Zawarte w nim komentarze są subiektywnymi poglądami autorów. Opracowanie i zawarte w nim komentarze nie są podstawą żadnej rekomendacji kupna bądź sprzedaży w rozumieniu obowiązującego prawa i nie powinny być tak interpretowane. Publikowanie w prasie lub w Internecie całości lub części opracowania wymaga zgody sporządzających raport.

RYNKI ZAGRANICZNE



Wydział Analiz i Informacji Dom Maklerski BDM S.A.

ul. 3-go Maja 23, 40-096 Katowice, Tel.: 032 208 14 12, analizy@bdm.com.pl

Opracowanie ma charakter czysto informacyjny i zostało opracowane na podstawie informacji uznanych przez autorów za wiarygodne. Zawarte w nim komentarze są subiektywnymi poglądami autorów. Opracowanie i zawarte w nim komentarze nie są podstawą żadnej rekomendacji kupna bądź sprzedaży w rozumieniu obowiązującego prawa i nie powinny być tak interpretowane. Publikowanie w prasie lub w Internecie całości lub części opracowania wymaga zgody sporządzających raport.