

KONTRAKTY TERMINOWE NA WIG20

Wyniki sesji: środa, 9 grudnia 2015				System:	
	Wartość	zmiana			
Kurs otwarcia	1 814	-50	-2,68%	Aktualna pozycja – krótka, sygnał otwarcia długiej– 1930	
Kurs zamknięcia	1 775	-36	-1,99%	Ostatnia zmiana sygnału z długiej na krótką - 2023	
Kurs min.	1 766	-44	-2,43%		
Kurs max.	1 824	-59	-3,13%		
Wolumen obrotu	31 387	2 427	8,38%	Najbliższe poziomy oporu: 1900 1950 2040 2090	
Otwarte pozycje	63 608	-826	-1,28%	Najbliższe poziomy wsparcia: 1735 1700 1632 1600	



Najślabszy grudzień w historii

Kolejne 3 spadkowe sesje z rzędu sprawiły, iż po zainicjowanym odbiciu z ubiegłego piątku nie ma już śladu. Kontrakt zszedł na nowe minima i zakończył na 1775 pkt, czyli 2% pod kreską. Strata od początku miesiąca to już blisko 8% i jest to sezonowo najgorszy grudzień w historii. Również pod względem negatywnych serii bijemy rekordy. Grudzień bowiem jest 8 spadkowym miesiącem z rzędu ! A przecież nie mamy jeszcze nawet połowy miesiąca i straty mogą być większe. Na razie nic nie wskazuje bowiem na jakies głębsze przesilenie. Oczywiście, stopień wyprzedania jest tak duży, że w każdej chwili możemy się spodziewać odreagowania. To główna motywacja tzw. łapaczy dołków. Na razie z każdą sesją muszą oni obchodzić się smakiem, co wywołuje frustrację. Rynek poszuka dna w okolicach totalnego zniechęcenia. Do tego momentu jest już blisko, co widać po tonie niniejszego komentarza, niemniej do zmiany postrzegania rynku potrzebna jest jakaś formacja odrotu i tej będziemy wyglądać. W przypadku dużych spółek ta sztuka udała się wczoraj na Tauronie (+9%). Dołek próbuje łapać KGHM (świeca doji). Słabo wygląda sektor finansowy, szczególnie obciążony ostatnio dużym podatkiem PZU. Bez poprawy kondycji banków trudno oczekiwać większego odbicia rynku, a pamiętajmy jeszcze, że instytucje te muszą przyjąć na siebie jeszcze jeden ciężar „kredytów frankowych”.

Krystian Brymora



RYNEK AKCJI

Wyniki sesji: środa, 9 grudnia 2015

Indeks	52 tygodnie		Kurs otwarcia	Kurs zamknięcia	Zmiana [%]	Kurs min.	Kurs max.	Zakres wahań	Obrót [mln PLN]
	Kurs max.	Kurs min.							
WIG20	2 558,6	1 769,6	1 816,59	1 773,21	-2,30%	1 769,60	1 823,34	53,7	855,4
WIG30	2 782,4	1 987,7	2 035,99	1 987,66	-2,31%	1 987,66	2 043,80	56,1	939,2
mWIG40	3 961,0	3 388,6	3 528,21	3 467,19	-1,84%	12 711,91	12 942,66	230,8	244,4
sWIG80	14 107,4	11 847,7	12 913,65	12 766,33	-1,55%	3 446,18	3 537,50	91,3	43,7
WIG-PL	58 998,6	45 576,1	45 777,78	45 576,10	-2,07%	45 576,10	45 777,78	201,7	1 074,1
WIG	57 460,4	44 661,5	45 624,06	44 670,09	-2,06%	44 661,48	45 733,66	1072,2	1 099,8

Spółka	Cena [PLN]	Mkt Cap [mln PLN]	zmiana %				zmiana % względem WIG30			
			dzienna	1M	3M	6M	dzienna	1M	3M	6M
ALIOR BANK	60,35	4 388	-4,2%	-20,1%	-30,2%	-33,0%	-1,9%	-8,4%	-12,7%	-9,3%
ASSECOPOL	57,30	4 756	1,2%	2,7%	6,0%	-4,5%	3,5%	14,4%	23,5%	19,2%
BANK HANDLOWY	64,00	8 362	-3,3%	-11,3%	-26,8%	-38,5%	-1,0%	0,4%	-9,3%	-14,8%
BOGDANKA	34,40	1 170	-3,1%	-17,9%	-30,9%	-50,8%	-0,8%	-6,2%	-13,4%	-27,1%
BORYSZEW	4,70	1 128	-1,1%	-5,8%	-8,2%	-21,4%	1,3%	5,9%	9,3%	2,3%
BZ WBK	253,50	25 156	-1,5%	-11,2%	-18,0%	-23,2%	0,8%	0,5%	-0,5%	0,5%
CCC	132,85	5 101	-7,7%	-10,4%	-22,5%	-24,1%	-5,4%	1,3%	-5,0%	-0,4%
CYFROWY POLSAT	22,95	14 678	-3,7%	-11,6%	-2,5%	-7,5%	-1,4%	0,1%	15,0%	16,2%
ENEA	10,77	4 754	-2,3%	-13,9%	-25,6%	-35,3%	0,0%	-2,2%	-8,1%	-11,7%
EUROCASH	52,00	7 217	-6,3%	2,5%	18,5%	34,6%	-4,0%	14,2%	36,0%	58,3%
GRUPA AZOTY	106,95	10 609	0,0%	3,2%	18,7%	35,5%	2,3%	14,9%	36,2%	59,1%
GTC	7,14	3 286	-0,1%	3,5%	21,0%	25,3%	2,2%	15,2%	38,5%	48,9%
ING BSK	113,45	14 760	-3,9%	-6,7%	-7,4%	-17,2%	-1,5%	5,0%	10,1%	6,5%
JSW	10,50	1 233	-4,5%	-19,2%	-3,3%	-17,3%	-2,2%	-7,5%	14,2%	6,4%
KERNEL	44,00	3 506	-2,9%	-15,4%	2,3%	15,3%	-0,6%	-3,7%	19,9%	39,0%
KGHM	59,36	11 872	0,4%	-31,5%	-30,6%	-48,8%	2,7%	-19,8%	-13,1%	-25,2%
LOTOS	28,00	5 176	-1,4%	-1,1%	-9,6%	-1,7%	0,9%	10,6%	7,9%	22,0%
LPP	5 830,00	10 675	-9,1%	-16,4%	-25,3%	-19,2%	-6,8%	-4,7%	-7,7%	4,5%
mBANK	295,00	12 460	-2,2%	-11,7%	-20,9%	-33,0%	0,1%	0,0%	-3,4%	-9,3%
NETIA	5,36	1 866	-0,2%	-2,5%	0,2%	-17,0%	2,1%	9,2%	17,7%	6,6%
ORANGE POLSKA	6,47	8 491	-0,3%	-10,6%	-10,8%	-29,5%	2,0%	1,1%	6,7%	-5,9%
PEKAO	137,75	36 155	-0,7%	-5,1%	-14,9%	-24,3%	1,6%	6,6%	2,6%	-0,6%
PGE	12,16	22 736	-0,7%	-19,0%	-22,8%	-37,0%	1,7%	-7,3%	-5,3%	-13,4%
PGNIG	5,11	30 149	1,2%	-19,8%	-23,7%	-23,7%	3,5%	-8,1%	-6,2%	-0,1%
PKNORLEN	63,57	27 189	-3,1%	-4,0%	-12,2%	-6,5%	-0,8%	7,7%	5,3%	17,1%
PKOBP	25,11	31 388	-3,2%	-9,2%	-15,0%	-25,1%	-0,9%	2,5%	2,5%	-1,4%
PKP CARGO	61,00	2 732	-1,5%	-3,3%	-10,7%	-29,1%	0,9%	8,4%	6,8%	-5,5%
PZU	32,27	27 866	-4,5%	-12,1%	-26,2%	-25,8%	-2,2%	-0,4%	-8,7%	-2,1%
SYNTHOS	3,60	4 764	-1,4%	-8,9%	-9,5%	-25,8%	0,9%	2,8%	8,0%	-2,1%
TAURON	2,59	4 539	9,3%	-19,1%	-29,4%	-42,8%	11,6%	-7,4%	-11,9%	-19,2%

KOMENTARZ PO SESJI

Komentarz po sesji:

Znowu w dół

Po słabej sesji wtorkowej dziś warszawski rynek kontynuował swój trend spadkowy. Otoczenie było tak jak wczoraj negatywne, lecz ponownie nie było aż tak słabe jak nasz parkiet. WIG20 utrzymywał się na plusie jedynie w pierwszych 20 minutach, potem doszło do błyskawicznego spadku poniżej ostatnich minimów. Osiągnięty po pierwszej godzinie handlu pułap 1780 punktów (-2%) utrzymywał się do końca sesji i mimo prób ataku przez obie strony nie udało nam się od niego oderwać. Ostateczny spadek o 2,3% WIG20 oraz ponad 1,5% zniżki szerokiego rynku są jednoznacznym dowodem na to, że podaż wciąż dominuje na rynku i nie udaje się nam znaleźć dna. Małym pocieszeniem była próba odbicia spółek energetycznych zakończona sukcesem w przypadku Tauronu (+9%) i Energi (+2,4%), dużo lepiej natomiast można oceniać sesję na akcjach KGHM. Te mimo porannego spadku zakończyły dzień wzrostem ze wzmożonym obrotem, a mocna sesja odwrotu na innych europejskich spółkach górniczych daje nadzieję na kontynuację tego odbicia w kolejnych dniach. Sam KGHM jednak rynku nie naprawi, do tego potrzebne jest lepsze zachowanie branży finansowej, gdzie dziś podaż uderzyła najmocniej, co dobrze widać po wynikach PZU (-4,5%) oraz PKO (-3,2%). Podsumowując dzień znowu można powiedzieć, że trend spadkowy dominuje i aby liczyć na jakąkolwiek większą poprawę musimy poczekać na pojawienie się kolejnego byczego przesilenia. Po nim w przeciwieństwie do minionych dni (i sesji odwrotu z piątku) musimy zobaczyć pokaz relatywnej siły WIG20 w stosunku do otoczenia – bez tego nadal będziemy się osuwać niżej, a z każdym dniem będzie rosło ryzyko przyspieszenia tej tendencji na szerokim rynku.

Piotr Kaczmarek, CFA

WYKRES DNIA

Grudzień jest ósmym z rzędu spadkowym miesiącem na WIG20. Obecny miesiąc to także najłabszy grudzień w historii.

Sezonowość WIG20 (stopy zwrotu w poszczególnych miesiącach)

Change)	Jan	Feb	Mar	Apr	May	Jun	Jul	Aug	Sep	Oct	Nov	Dec
2015	1.08	1.11	1.22	4.95	-3.05	-4.92	-3.90	-2.86	-4.50	-3.1	-6.52	-7.92
2014	-1.88	6.90	-2.23	-9.5	-3.9	-8.5	-3.65	4.14	3.45	-1.46	-1.90	-4.18
2013	-3.49	-1.63	-3.34	-2.15	7.17	-9.65	3.60	2.48	.31	5.75	2.20	-7.11
2012	8.75	.65	-1.32	-2.01	6.44	8.54	-3.94	3.32	5.01	-2.27	4.49	6.67
2011	-1.43	.48	3.65	3.41	-3.3	-3.50	-2.70	-10.10	-10.70	8.35	-3.52	-6.28
2010	-.25	-4.94	10.18	2.08	-4.46	-6.69	8.97	-1.76	7.57	1.38	-1.50	5.08
2009	-10.88	-13.95	10.16	18.96	.21	3.33	14.78	3.52	-.92	3.76	3.43	1.53
2008	-14.58	-.82	1.82	-1.96	-.59	-10.81	6.23	-5.65	-8.19	-23.42	-4.59	2.74
2007	6.01	-6.92	8.58	1.99	1.64	3.02	-.64	-3.58	.89	6.71	-8.56	-2.53
2006	5.65	1.13	1.00	11.46	-11.93	2.75	10.44	-7.20	-1.44	6.44	3.56	2.12
2005	-3.73	10.86	-4.49	-6.97	3.13	6.79	7.58	3.15	10.87	-7.12	7.96	5.13
2004	3.68	6.01	1.87	-.30	-3.77	2.14	-3.00	2.99	4.75	.67	1.18	6.51
2003	-5.08	-1.45	-.56	1.64	7.29	5.00	10.79	18.05	-9.79	7.09	-8.42	8.64
2002	19.60	-5.35	-2.10	-1.32	3.64	-11.17	-12.25	5.32	-7.04	12.87	3.36	-3.56
2001	-2.43	-15.90	-7.68	4.73	1.86	-13.40	-7.68	-2.96	-10.21	20.90	1.27	-3.49
2000	6.79	22.61	-2.84	-10.23	-1.38	-.84	-2.83	-1.51	-11.68	-7.08	3.47	11.89
1999	10.34	-7.79	10.11	7.99	.03	8.86	.25	.84	-15.77	4.53	5.96	17.88
1998	2.44	21.70	-5.60	7.41	-11.05	-1.18	5.89	-31.82	1.62	1.73	-6.87	8.46
1997	13.62	8.55	-6.37	-1.84	-2.90	-5.24	-.84	11.50	4.24	-12.19	-7.28	3.31
1996	38.59	5.98	3.53	7.87	-3.68	15.19	-6.22	6.69	5.21	-8.93	1.81	2.50
1995	-17.73	4.36	-4.06	40.67	-8.84	9.26	-4.14	1.23	7.29	-9.87	4.58	-5.05
1994							33.86	3.99	-17.94	-15.46	1.58	-5.68

Źródło: BDM S.A., Bloomberg

INFORMACJE ZE SPÓŁEK

Górnictwo, energetyka

Rząd planuje tworzyć strategiczne rezerwy węgla, ale zakupy tego surowca przez Agencję Rezerw Materiałowych nie będą miały "kolosalnego znaczenia" dla ratowania górnictwa - poinformował minister energii Krzysztof Tchórzewski. Poinformował, że ilość skupowanego przez ARM węgla nie będzie ujawniana. "Trudno oszacować, ale nie będą to pieniądze liczone w miliardach". "Jutro mamy spotkanie na ten temat, zakup musi nastąpić w tym roku" - powiedział Tchórzewski.

Z projektu nowelizacji budżetu na ten rok wynika, że minister finansów będzie mógł utworzyć z wydatków zablokowanych przez dysponentów poszczególnych części budżetowych rezerwę celową, która będzie mogła być przeznaczona na realizację zadań Agencji Rezerw Materiałowych, związanych z rezerwami strategicznymi.

Minister energii Krzysztof Tchórzewski ocenia, że energetyka będzie uczestniczyła w finansowaniu Nowej Kompanii Węglowej. "Zamiar jest, by energetyka uczestniczyła w finansowaniu tego przedsięwzięcia. Raczej nie wszędzie przewiduję, że to będzie proste łączenie spółek ze sobą, czy to zakup, jak to miało miejsce w przypadku Bogdanki". Według wtorkowych informacji Nowa Kompania Węglowa ma zostać utworzona na przełomie 1/2Q'16.

Wejście w życie ustawy o OZE, które wcześniej było planowane na styczeń 2016 r., może być trochę odroczone - poinformował minister energii Krzysztof Tchórzewski. "Jest wiele problemów". Poinformował że chodzi m.in o rozdział IV ustawy i kwestię ewentualnych upadłości w sektorze OZE.

Resort energii ma sygnały o planach sprzedaży elektrowni Rybnik przez EDF, ale nie widzi konieczności angażowania obecnie w rozmowy spółek Skarbu Państwa - poinformował minister energii Krzysztof Tchórzewski na komisji sejmowej.

Handel

Rząd próbuje jeszcze przed Świątami przeprowadzić konsultacje w sprawie ustawy o podatku od sklepów wielkopowierzchniowych - poinformował w środę szef Komitetu Stałego Rady Ministrów Henryk Kowalczyk. Pytany o to, kiedy ustawa będzie gotowa, odpowiedział: "Obiecywaliśmy, że będzie to 100 dni. Będziemy się starali, żeby tak było".

Tauron

Nowy prezes Tauronu zapowiada przegląd portfela inwestycyjnego grupy. Nie wyklucza zamrożenia lub rezygnacji z niektórych inwestycji - wnp.pl

Nowakowski podtrzymał, że szacowane oszczędności z tytułu nowego programu poprawy efektywności na lata 2016-2018 wyniosą co najmniej 1 mld PLN.

Rynek gazu, PGNiG

Terminal LNG w Świnoujściu osiągnie gotowość eksploatacyjną pod koniec maja 2016 - powiedział podczas komisji sejmowej wiceminister skarbu Henryk Baranowski. 11 grudnia 2015 przypłyne pierwszy statek z ładunkiem LNG i rozpocznie się techniczny rozruch.

Sygnity

Po podpisaniu umowy z BGK na CSB portfel zamówień Sygnity na rok obrotowy 2015/16 ma obecnie wartość 296,7 mln PLN. Spółka do końca roku spodziewa się podpisania umowy z ZUS na hurtownię danych za 53,3 mln PLN. Przed rokiem Sygnity informowało, że backlog grupy na rok obrotowy 2014/15 ma wartość 328 mln PLN.

PZU

Rada nadzorcza PZU powierzyła Dariuszowi Krzewinie pełnienie obowiązków prezesa spółki od 10 grudnia do czasu powołania kolejnego prezesa. Krzewina zastąpi na stanowisku Andrzeja Klesyka, który złożył we wtorek rezygnację z pełnienia tej funkcji.

Dariusz Krzewina w latach 2007-2015 był prezesem PZU Życie, a od września 2015 roku członkiem zarządu PZU Życie. Od marca 2013 roku był członkiem zarządu PZU, odpowiedzialnym za Pion Klienta Korporacyjnego i Pion Administracji i Logistyki.

Budimex

Budimex podpisał kontrakt z Bouygues Immobilier Polska na budowę kompleksu mieszkaniowo-usługowego na warszawskim Wilanowie. Wartość zlecenia to 64,5 mln PLN netto. Termin rozpoczęcia robót ustalono na 9 grudnia, a zakończenia - na 30 października 2017 r.

Kofola

Radenska, spółka zależna Kofoli, zawarła z PepsiCo umowę, na mocy której od stycznia 2016 r. uruchomi na zasadach wyłączności rozlew usługowy i dystrybucję produktów z portfolio PepsiCo na rynku chorwackim.

Energa, Enea	<p>Projekt budowy bloku w należącej do Energi Elektrowni Ostrołęka wymaga analizy - powiedział podczas komisji sejmowej wiceminister skarbu Henryk Baranowski. Oceniał, że budowa Ostrołęki C będzie "bardzo poważnie brana pod uwagę". Poinformował, że trwają prace nad aktualizacją strategii dla grupy Energa. "Zdefiniowaliśmy cele strategiczne, jeden z nich brzmi: Energa powinna uzyskać zdolność do pokrycia zapotrzebowania obsługiwanych klientów przez własne źródła niskoemisyjne" - powiedział wiceminister.</p> <p>Ostatnio Energa i Enea informowały, że rozważają współpracę przy budowie bloku w należącej do Energi Elektrowni Ostrołęka. Rozmowy były jednak na bardzo wstępnym etapie.</p>
Qumak	<p>Prezes Paweł Jaguś złożył rezygnację z pełnionej funkcji. Rada nadzorcza przyjęła rezygnację i podjęła uchwałę na podstawie której pełniącym obowiązki prezesa począwszy od 1 stycznia 2016 roku będzie Marek Tiahnybok, wiceprezes ds. finansowych. Paweł Jaguś jest prezesem Qumaka od marca 2006 roku. Ze spółką związany jest od 1991.</p>
Enea	<p>Minister energii Krzysztof Tchórzewski widzi możliwość zaangażowania Enei w zapewnienie stabilności finansowej KHW. "Nie jest to do końca załatwione. Jest perspektywa, która wynika z uzgodnień, jeśli chodzi o porozumienie z Eneą. Jak to definitywnie będzie to nie mogę rozstrzygnąć". Przejęcie KHW przez Eneę jest rozważanym scenariuszem. "To był plan przygotowany przez ubiegły rząd, czyli kapitałowe przejście miałyby miejsce jak w przypadku Bogdanki. Nie zarzucamy tego, to jest rozważany scenariusz" - powiedział Tchórzewski.</p>
Pekao, Unicredit	<p>Strategia wobec Pekao jest bez zmian, przewiduje dalsze wspieranie banku. Poprzez Pekao jesteśmy gotowi rozważyć akwizycję w Polsce. W tej chwili nie mamy na stole żadnych konkretów - mówi Federico Ghizzoni, prezes Unicredit. – Rzeczpospolita</p>
Wilbo	<p>4Q'15 przebiega zgodnie z przewidywaniami zarządu. – Parkiet</p>
Plast-Box	<p>Rozpoczęte przez Krzysztofa Moskę roszady w akcjonariacie producenta opakowań z tworzyw sztucznych mogą jeszcze potrwać. - Parkiet</p>
Hawe	<p>ARP analizuje nową sytuację prawną. Sąd już 23 listopada ustanowił zarząd przymusowy w głównej spółce z grupy - Hawe Telekom, a jej menedżerowie przerzucają się z administratorem zastawów obligacji oskarżeniami o działanie w złej wierze. - Parkiet</p>
Banki	<p>Bankowcy wytykają podwójne obłożenie daniną tych samych aktywów oraz brak wyłączenia z niej obligacji emitowanych przez Skarb Państwa. – Parkiet</p> <p>Nowa władza traci zapał do pomocy frankowiczom. Ludzie prezydenta nie spieszą się z projektem, a dla resortu finansów nie jest to priorytet. – Puls Biznesu</p>
Farmacol	<p>Grupa jest o krok od przejęcia sieci Kwiaty Polskie. Czeka na zielone światło od regulatora. – Puls Biznesu</p>
KGL	<p>Aviva Investors Poland TFI ma 5,09% głosów na WZ Korporacji KGL. Spółka zadebiutuje w czwartek na GPW.</p>
Enel-Med	<p>Enel Invest, spółka zależna Enel-Medu, popisała umowę zakupu 65% udziałów w spółce Jovimed Ośrodek Opiekuńczo-Rehabilitacyjny, prowadzącej placówkę długoterminowej opieki nad osobami starszymi. Wartość transakcji wyniosła 882 tys PLN.</p>
PKN	<p>Nadzwyczajne Walne Zgromadzenie PKN Orlen w sprawie zmian w składzie rady nadzorczej spółki odbędzie się 29 stycznia 2016 roku.</p>

Źródło: Dom Maklerski BDM S.A., spółki, PAP

INDEKSY I WSKAŹNIKI

			zmiana			
indeks/ticker	data	kurs	1D	1M	3M	6M
Świat						
MSCI AC World	2015-12-09	401,1	-0,3%	-1,8%	2,4%	-5,3%
MSCI World	2015-12-09	1 670,7	-0,4%	-1,4%	2,8%	-3,9%
MSCI EM	2015-12-09	795,5	0,0%	-5,7%	-1,4%	-16,8%
MSCI BRIC	2015-12-09	222,4	0,1%	-4,8%	-1,2%	-20,2%
Europa Środkowa, Wschodnia i Południowa						
Polska WIG	2015-12-09	45 609,0	-2,1%	-9,6%	-12,1%	-16,6%
Polska WIG20	2015-12-09	1 814,9	-2,3%	-11,9%	-16,1%	-22,0%
Polska mWIG40	2015-12-09	3 532,1	-1,8%	-5,3%	-4,5%	-5,9%
Polska sWIG80	2015-12-09	12 966,7	-1,5%	-6,0%	-3,3%	-3,8%
Węgry BUX	2015-12-09	23 324,9	0,5%	4,2%	11,0%	6,3%
Czechy PX	2015-12-09	930,7	0,1%	-6,0%	-7,5%	-4,6%
Bulgaria Sofix	2015-12-09	434,7	-0,3%	-3,8%	-4,0%	-9,5%
Rosja Micex	2015-12-09	1 733,1	0,8%	-1,0%	1,1%	7,8%
Rosja RTS (USD)	2015-12-09	777,2	2,0%	-7,3%	0,0%	-13,0%
Rumunia BET	2015-12-09	7 070,1	-0,5%	-3,5%	-2,3%	-2,8%
Turcja ISE 100	2015-12-09	73 100,9	2,0%	-9,1%	3,7%	-4,4%
Wig20Europa Zachodnia						
Euro Stoxx 50	2015-12-09	3 297,5	-0,6%	-4,0%	0,7%	-4,5%
W. Brytania FTSE 100	2015-12-09	6 135,2	-0,1%	-2,3%	-0,8%	-7,5%
Francja CAC40	2015-12-09	4 681,9	-0,9%	-5,4%	-0,2%	-3,8%
Niemcy DAX	2015-12-09	10 673,6	-0,8%	-2,1%	2,8%	-3,7%
Hiszpania IBEX 35	2015-12-09	9 837,1	0,0%	-4,4%	-1,2%	-8,6%
Holandia AEX	2015-12-09	441,6	-0,2%	-5,0%	-0,3%	-5,9%
Szwecja OMX 30	2015-12-09	1 455,0	-1,0%	-4,7%	-4,3%	-9,1%
Austria ATX	2015-12-09	2 430,4	-2,3%	-4,2%	3,3%	-4,9%
Ameryka Północna i Południowa						
USA DJIA	2015-12-09	17 568,0	-0,4%	-1,0%	8,3%	-0,2%
USA S&P500	2015-12-09	2 063,6	-0,8%	-1,3%	6,0%	-0,5%
USA Nasdaq Comp	2015-12-09	5 098,2	-1,5%	-1,3%	5,9%	0,8%
Kanada S&P/TSX	2015-12-09	12 922,5	0,2%	-3,8%	-3,6%	-11,3%
Meksyk IPC	2015-12-09	42 236,7	0,4%	-4,4%	-0,1%	-3,7%
Brazylia BOVESPA	2015-12-09	44 443,3	3,7%	-0,2%	-1,2%	-12,7%
Argentyna MERVAL	2015-12-09	13 070,6	1,8%	3,4%	19,2%	16,9%
Azja i Australia						
Japonia NIKKEI 225	2015-12-10	19 301,1	-1,0%	-1,7%	3,5%	-3,2%
Hong Kong Hang Seng	2015-12-09	21 803,8	-0,5%	-3,9%	-0,8%	-17,4%
Chiny Shanghai Comp	2015-12-09	3 472,4	0,1%	-4,8%	7,2%	-31,2%
Indie BSE30	2015-12-09	25 036,1	-1,1%	-4,1%	-2,5%	-4,7%
Indonezja JKSE	2015-12-08	4 464,2	-1,3%	-2,1%	3,6%	-10,5%
Izrael TA 25	2015-12-09	1 542,4	0,1%	-1,1%	-3,4%	-8,7%
Korea Kospi	2015-12-10	1 948,2	0,0%	-3,8%	0,7%	-5,5%
Australia S&P/ASX 200	2015-12-10	5 080,5	-0,6%	-0,4%	-1,6%	-4,0%

Źródło: Bloomberg

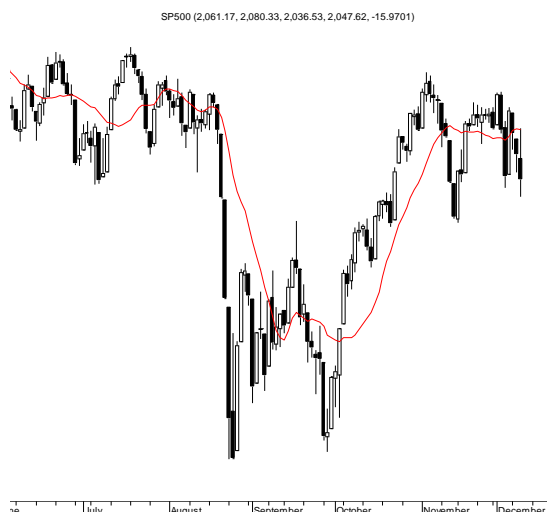
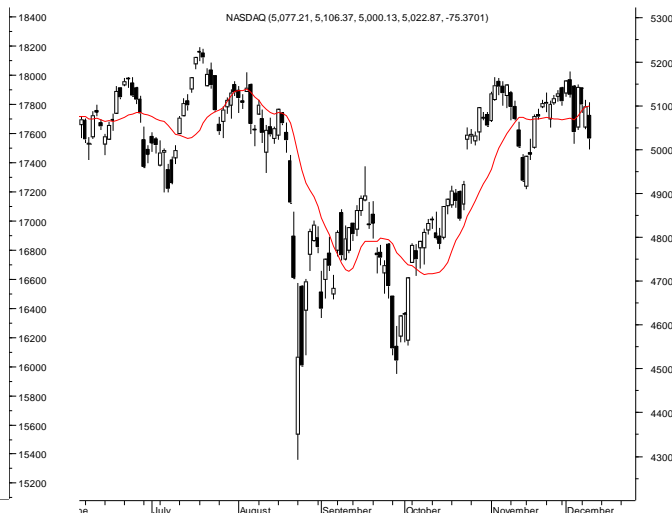
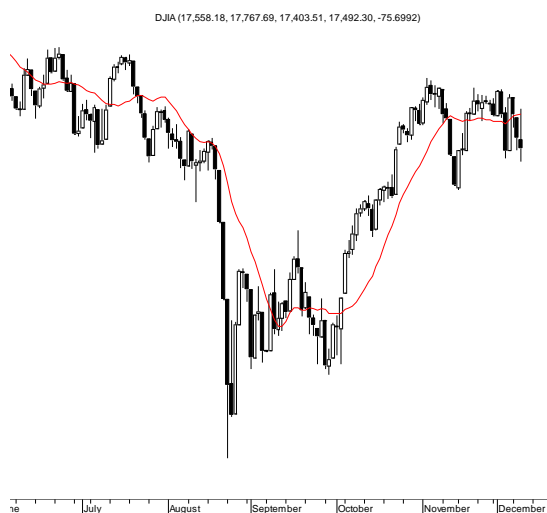
			zmiana			
indeks/ticker	data	kurs	1D	1M	3M	6M
surowce						
Miedź LME 3M	2015-12-09	4 588,0	0,7%	-7,6%	-14,5%	-23,1%
Ropa WTI Crude	2015-12-09	37,2	-0,9%	-18,2%	-22,1%	-41,1%
Złoto Spot \$/oz	2015-12-09	1 077,3	0,3%	-1,1%	-3,0%	-9,3%
Aluminium LME 3M	2015-12-09	1 477,0	-0,5%	-2,3%	-9,4%	-15,6%
obligacje i rynek pieniężny						
Polska 5yr yield	2015-12-09	2,230	3,1%	-3,1%	-9,9%	-17,0%
Polska 10yr yield	2015-12-09	2,897	2,3%	-1,2%	-2,8%	-9,2%
Polska WIBOR 3M	2015-12-09	1,620	0,0%	-0,6%	0,0%	1,9%
Polska WIBOR 6M	2015-12-09	1,680	0,0%	-1,2%	-1,2%	0,6%
USA 10yr yield	2015-12-09	2,216	-0,1%	-5,4%	-0,3%	-10,8%
Niemcy 10yr yield	2015-12-09	0,571	-1,7%	-13,6%	-18,2%	-39,9%
Japonia 10yr yield	2015-12-09	0,306	-4,4%	-4,1%	-12,6%	-40,1%
Hiszpania 10yr yield	2015-12-09	1,602	-1,2%	-18,1%	-22,9%	-29,6%
Irlandia 10yr yield						
Portugalia 10yr yield	2015-12-09	2,450	0,9%	-13,5%	-2,6%	-18,3%
Włochy 10yr yield	2015-12-09	1,306	0,1%	-12,7%	-20,8%	-37,6%
kursy walut						
EUR/PLN	2015-12-09	4,346	0,1%	2,4%	3,2%	5,0%
USD/PLN	2015-12-09	3,950	-1,0%	-0,3%	5,6%	7,9%
CHF/PLN	2015-12-09	4,010	-0,2%	1,9%	4,3%	2,0%
EUR/USD	2015-12-09	1,100	1,0%	2,8%	-2,3%	-2,7%
USD/JPY	2015-12-09	121,400	-1,3%	-1,4%	0,7%	-1,1%

Wydział Analiz i Informacji Dom Maklerski BDM S.A.

ul. 3-go Maja 23, 40-096 Katowice, Tel.: 032 208 14 12, analizy@bdm.com.pl

Opracowanie ma charakter czysto informacyjny i zostało opracowane na podstawie informacji uznanych przez autorów za wiarygodne. Zawarte w nim komentarze są subiektywnymi poglądami autorów. Opracowanie i zawarte w nim komentarze nie są podstawą żadnej rekomendacji kupna bądź sprzedaży w rozumieniu obowiązującego prawa i nie powinny być tak interpretowane. Publikowanie w prasie lub w Internecie całości lub części opracowania wymaga zgody sporządzających raport.

RYNKI ZAGRANICZNE



Wydział Analiz i Informacji Dom Maklerski BDM S.A.

ul. 3-go Maja 23, 40-096 Katowice, Tel.: 032 208 14 12, analizy@bdm.com.pl

Opracowanie ma charakter czysto informacyjny i zostało opracowane na podstawie informacji uznanych przez autorów za wiarygodne. Zawarte w nim komentarze są subiektywnymi poglądami autorów. Opracowanie i zawarte w nim komentarze nie są podstawą żadnej rekomendacji kupna bądź sprzedaży w rozumieniu obowiązującego prawa i nie powinny być tak interpretowane. Publikowanie w prasie lub w Internecie całości lub części opracowania wymaga zgody sporządzających raport.