

**KONTRAKTY TERMINOWE NA WIG20**

**Wyniki sesji: środa, 13 stycznia 2016**

	Wartość	zmiana	
Kurs otwarcia	1 764	53	3,10%
Kurs zamknięcia	1 770	18	1,03%
Kurs min.	1 758	47	2,75%
Kurs max.	1 787	24	1,36%
Wolumen obrotu	24 544	5 157	26,60%
Otwarte pozycje	46 252	-2 381	-4,90%

**System:**

Aktualna pozycja – krótka, sygnał otwarcia długiej – 1818

Ostatnia zmiana sygnału z długiej na krótką - 1827

Najbliższe poziomy oporu: 1787 1859 1917 1950

Najbliższe poziomy wsparcia: 1700 1632 1600 1550

FW20 (1,764.00, 1,787.00, 1,758.00, 1,770.00, +18.0000)



WIG20 (1,758.21, 1,784.09, 1,756.88, 1,772.48, +21.9700)



**Czerwień dominuje na globalnych rynkach**

Wczorajsza sesja okazała się bardzo dobra dla rodzimych inwestorów. Cały rynek zanotował wzrosty – blue chipy zyskały 1,3%, podobnie jak mWIG40. Nad kreską znalazły się też podmioty z sWIG80. Spokojnie było na większych europejskich giełdach – co prawda DAX spadł 0,3%, jednak o podobną wartość wzrósł CAC40. Odmienne nastroje panowały za oceanem. Po danych dotyczących stanu zapasów paliw główne indeksy dotknęła gwałtowna przecena. Nasdaq stracił aż 3,5%, S&P500 ok. 2,5%. Pod kreską zamknął się dziś tokijski Nikkei. Pod presją są również ceny ropy. Zyskują natomiast kontrakty na amerykańskie indeksy oraz na DAX. Dzisiejszy kalendarz makro jest dosyć bogaty. Nad ranem poznamy szacunki rocznej dynamiki PKB w Niemczech. Po południu zostanie opublikowany protokół z posiedzenia ECB oraz liczba wniosków o zasiłek w USA i zmiana cen importu i eksportu. Za oceanem rozkręca się także sezon wyników. Pod koniec sesji poznamy komunikat po posiedzeniu RPP (wcześniej czeka nas decyzja ws. stóp procentowych). Wczorajsze odbicie może być niewystarczające bez wsparcia ze strony większych rynków, a środowe wyniki giełd nie napawają zbyt dużym optymizmem. Kluczem na początku sesji powinna być obrona wsparcia na poziomie 1760 pkt. Jeśli zostanie ono przebite blue chipy mogą powrócić do spadków.

Adrian Górnjak

**RYNEK AKCJI**

**Wyniki sesji: środa, 13 stycznia 2016**

Indeks	52 tygodnie		Kurs otwarcia	Kurs zamknięcia	Zmiana [%]	Kurs min.	Kurs max.	Zakres wahań	Obrót [mln PLN]
	Kurs max.	Kurs min.							
WIG20	2 558,6	1 698,7	1 758,21	1 772,48	1,26%	1 756,88	1 784,09	27,2	652,8
WIG30	2 782,4	1 908,4	1 984,64	1 990,79	1,33%	1 974,43	2 002,40	28,0	702,4
mWIG40	3 961,0	3 350,5	3 475,27	3 501,04	1,26%	12 792,10	12 855,70	63,6	150,8
sWIG80	14 107,4	12 006,2	12 808,32	12 832,00	0,40%	3 475,27	3 511,24	36,0	30,2
WIG-PL	58 998,6	44 068,2	45 441,16	45 589,13	1,15%	45 441,16	45 769,66	328,5	813,5
WIG	57 460,4	43 239,8	44 559,52	44 708,04	1,12%	44 408,06	44 905,71	497,7	822,2

Spółka	Cena [PLN]	Mkt Cap [mln PLN]	zmiana %				zmiana % względem WIG30			
			dzienna	1M	3M	6M	dzienna	1M	3M	6M
ALIOR BANK	59,82	4 349	1,1%	-3,8%	-28,5%	-31,2%	-0,2%	-5,4%	-13,1%	-11,4%
ASSECOPOL	55,16	4 578	-1,9%	2,1%	0,4%	-7,3%	-3,3%	0,5%	15,9%	12,5%
BANK HANDLOWY	74,95	9 793	5,1%	21,8%	-13,9%	-19,7%	3,8%	20,2%	1,6%	0,1%
BOGDANKA	34,01	1 157	4,0%	-0,6%	-43,0%	-38,5%	2,6%	-2,2%	-27,5%	-18,7%
BZ WBK	264,70	26 267	0,1%	-0,3%	-15,8%	-14,2%	-1,3%	-1,9%	-0,3%	5,6%
CCC	123,70	4 750	1,1%	-6,3%	-26,0%	-32,6%	-0,2%	-7,9%	-10,5%	-12,8%
CD PROJEKT	21,75	2 065	-1,2%	-2,5%	-18,7%	-15,7%	-2,6%	-4,1%	-3,2%	4,1%
CYFROWY POLSAT	21,06	13 469	1,3%	0,3%	-15,8%	-4,9%	0,0%	-1,3%	-0,3%	14,9%
ENEA	10,59	4 675	5,9%	-0,6%	-21,6%	-30,4%	4,6%	-2,2%	-6,1%	-10,6%
EUROCASH	48,25	6 699	0,2%	0,3%	2,7%	25,5%	-1,1%	-1,3%	18,1%	45,3%
GRUPA AZOTY	102,75	10 192	4,4%	2,3%	12,9%	23,6%	3,1%	0,7%	28,4%	43,4%
GTC	6,87	3 162	0,4%	1,0%	-4,1%	16,5%	-0,9%	-0,6%	11,4%	36,3%
ING BSK	118,90	15 469	0,8%	9,8%	-5,6%	-1,7%	-0,6%	8,2%	9,9%	18,1%
JSW	8,79	1 032	0,2%	-17,2%	-28,2%	-26,7%	-1,1%	-18,8%	-12,8%	-6,9%
KERNEL	48,55	3 869	-0,4%	12,4%	-7,8%	24,2%	-1,7%	10,8%	7,7%	44,0%
KGHM	55,90	11 180	2,5%	-7,5%	-40,3%	-44,7%	1,2%	-9,1%	-24,8%	-24,9%
LOTOS	27,50	5 084	0,1%	4,0%	-9,8%	-7,7%	-1,2%	2,4%	5,7%	12,1%
LPP	5 533,00	10 154	0,8%	5,8%	-27,2%	-24,1%	-0,5%	4,2%	-11,7%	-4,3%
mBANK	310,80	13 128	1,9%	-0,4%	-19,7%	-18,9%	0,6%	-2,0%	-4,2%	0,9%
NETIA	5,55	1 933	1,6%	8,6%	0,9%	-0,7%	0,3%	7,0%	16,4%	19,1%
ORANGE POLSKA	6,21	8 150	0,2%	-0,2%	-17,7%	-22,4%	-1,2%	-1,8%	-2,3%	-2,6%
PEKAO	137,50	36 090	3,0%	0,2%	-10,1%	-16,2%	1,7%	-1,4%	5,3%	3,6%
PGE	12,76	23 858	2,5%	5,0%	-10,8%	-27,2%	1,2%	3,4%	4,7%	-7,4%
PGNIG	4,85	28 615	2,8%	-3,0%	-28,1%	-26,3%	1,4%	-4,6%	-12,7%	-6,5%
PKNORLEN	65,60	28 058	0,5%	3,3%	4,1%	-11,1%	-0,8%	1,7%	19,6%	8,7%
PKOBP	24,97	31 213	0,7%	-1,7%	-19,6%	-18,5%	-0,6%	-3,3%	-4,1%	1,3%
PKP CARGO	58,00	2 598	0,3%	-3,3%	-10,5%	-31,1%	-1,0%	-4,9%	5,0%	-11,3%
PZU	32,90	28 410	0,0%	4,7%	-14,3%	-25,8%	-1,3%	3,1%	1,1%	-6,0%
SYNTHOS	4,00	5 293	-2,0%	20,8%	4,7%	-9,5%	-3,3%	19,2%	20,2%	10,3%
TAURON	2,89	5 065	4,7%	11,2%	-8,8%	-29,9%	3,4%	9,5%	6,6%	-10,1%

## KOMENTARZ PO SESJI

### Komentarz po sesji:

#### Energetyka pomogła WIG20

Dzisiejsza sesja przyniosła kontynuację wtorkowego odbicia. W pierwszej części notowań pomogły nam wzrosty na wszystkich rynkach europejskich. Dzięki temu WIG20 wyszedł na 2% plus, a motorem napędowym były mocno odbijające w górę spółki energetyczne. W kolejnych godzinach handlu otoczenie przestało sprzyjać, niemiecki DAX zszedł w końcówce dnia pod kreskę, lecz nasz barometr blue chips wytrzymał tą presję i jedynie zmniejszył skalę dziennej zwwyżki do 1,2%. Na podium WIG20 pozostały przez cały dzień spółki energetyczne. Enea zyskała 5,9%, Tauron 4,7% a Energa 4,1%. Spadkiem sesję zakończyły jedynie mało istotne dla indeksu akcje Asseco oraz Synthosu. Największa wartość handlu przypadła na walory Pekao – bank podrożał o 3% przy 101 milionach złotych obrotów. Warto zwrócić uwagę na to, że na spadku z początku roku obroty na akcjach banku były dużo niższe, co zwykle świadczy o trwającej akumulacji. Podobnie jak wczoraj obrót na całej GPW nie był bardzo wysoki i przy takim stylu trudno oczekiwać od naszego parkietu niezależności od otoczenia. Moim zdaniem stać nas na relatywną siłę, ale minione dwie sesje nas do takiego wariantu nie przybliżają i na tą chwilę kontynuacja zwwyżki jest możliwa wyłącznie jeśli pozwoli na to świat. Krótkoterminowo główne skrzypce w światowej układance na rynkach finansowych moim zdaniem gra ropa naftowa i niestety ma ona nadal duże problemy z odbiciem. Zarówno we wtorek jak i dzisiaj kilkuprocentowe zwwyżki surowca były negowane gwałtownymi, równie dużymi tąpnięciami. Trwalszy, udany wyskok w górę ropy zdecydowanie pomógłby wszystkim rynkom akcji.

Piotr Kaczmarek, CFA

## WYKRES DNIA

S&P500 schodzi poniżej 1900 pkt, co jest poziomem najniższym od września'15. Od początku roku główny szeroki indeks NYSE stracił 7,5%.

### S&P500 daily



Źródło: BDM S.A., Bloomberg

## INFORMACJE ZE SPÓŁEK

<b>KGHM</b>	KGHM wstępnie oszacował wydatki inwestycyjne związane z projektem Ajax, czyli budowy kopalni miedzi, złota i srebra w Kanadzie, na 1,307 mld USD. KGHM zakłada, że roczna produkcja miedzi wyniesie 58 tys. ton, a złota 125 tys. uncji. Budowa kopalni potrwa 2,5 roku. Ekonomia projektu została wyznaczona przy założeniu długoterminowych cen miedzi, złota i srebra na poziomie: 3,21 USD/funt dla miedzi, 1 200 USD/uncję dla złota i 16 USD/uncję dla srebra (ze zmiennymi cenami metali w krótkim terminie).
<b>Trans Polonia</b>	Trans Polonia negocjuje ws. zakupu od podmiotów powiązanych z PKN Orlen 100% udziałów czeskiej firmy Petrotrans. Spółka podpisała z funduszem Syntaxis II Luxembourg Capital umowę inwestycyjną zapewniającą możliwość finansowania przejęcia Petrotrans oraz Orlen Transport. Transakcje mają być finansowane także emisją akcji.
<b>Magellan</b>	Zarząd ocenia, że zaproponowana cena w wezwaniu ogłoszonym przez Medionę nie odpowiada wartości godziwej spółki. W opinii zarządu wezwanie jest zgodne z interesem spółki oraz ma uzasadnienie biznesowe dla spółki oraz wzywającego i Banca Farmafactoring.
<b>Getin Noble Bank</b>	Getin Noble Bank nie zdecydował, czy zaksięguje składkę na Fundusz Wsparcia Kredytobiorców w IV kwartale 2015 roku czy w I kwartale 2016 roku, decyzję w tej sprawie podejmie po otrzymaniu odpowiedzi od Rady Funduszu
<b>Robyg</b>	Robyg prognozuje wypracowanie w 2016 roku 115 mln PLN skonsolidowanego zysku operacyjnego. Łączna liczba mieszkań, których uznanie jest planowane w przychodach spółek z grupy oraz w wynikach finansowych wspólnych przedsięwzięć grupy kapitałowej to 2,8 tys.
<b>Chemoservis-Dwory</b>	K-protos, spółka zależna Chemoservis-Dwory, podpisał dwie umowy o wartości 35 i 10 mln PLN ze spółką Synthos Kralupy, dwie umowy o łącznej wartości 10 mln PLN ze spółką Tamer Invest oraz dwie umowy o łącznej wartości 10 mln PLN ze spółką Synthos PBR. Okres obowiązywania wszystkich umów ustalono na 3 lata począwszy od 1 stycznia 2016 r. do 31 grudnia 2018 r.
<b>Unibep</b>	Unibep otrzymał od W33 - należącej do grupy kapitałowej Okam Capital - zlecenie rozpoczęcia robót dotyczących realizacji budynku mieszkalnego przy ul. Woronicza w Warszawie. We wrześniu Unibep podpisał umowę na realizację, budynku na 307 mieszkań i część usługową przy ul. Woronicza w Warszawie dla grupy kapitałowej Okam Capital. Wynagrodzenie ryczałtowe Unibepu za wykonanie inwestycji wynosi 61,3 mln PLN netto. Termin realizacji inwestycji wynosi 23 miesiące począwszy od złożenia przez zamawiającego oświadczenia o rozpoczęciu robót.
<b>Rafako</b>	Spółka zależna Rafako, otrzymała zawiadomienie od Tauron Wytwarzanieo zaakceptowaniu umowy dotyczącej budowy bloku energetycznego w Elektrowni Jaworzno III oraz zgodę gwarantów tj. PKO BP, PZU i Banku Gospodarstwa Krajowego na jej zawarcie, w związku z czym spełniły się wszystkie warunki zawieszające umowę, podało Rafako.
<b>BZ WBK</b>	Bank Zachodni WBK przyjął ramowe zasady udziału w transakcji przejęcia Visa Europe Limited przez Visa Inc., zgodnie z którymi łączny proponowany udział banku w rozliczeniu transakcji ma wynieść 62,78 mln euro, w tym 46,74 mln euro w gotówce oraz 16,04 mln euro w akcjach Visa Inc.

Źródło: Dom Maklerski BDM S.A., spółki, PAP

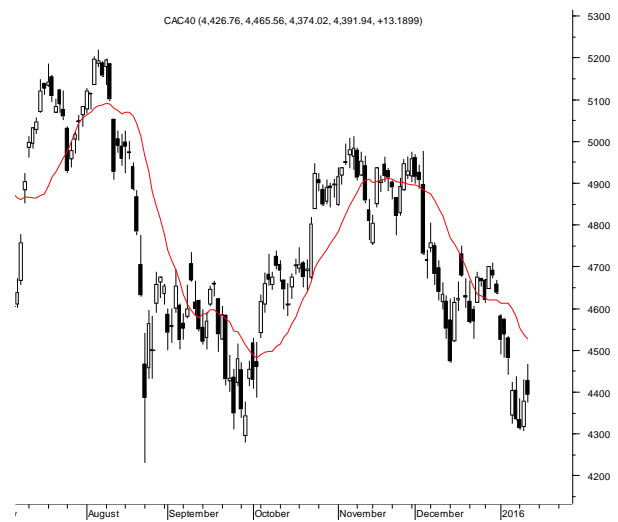
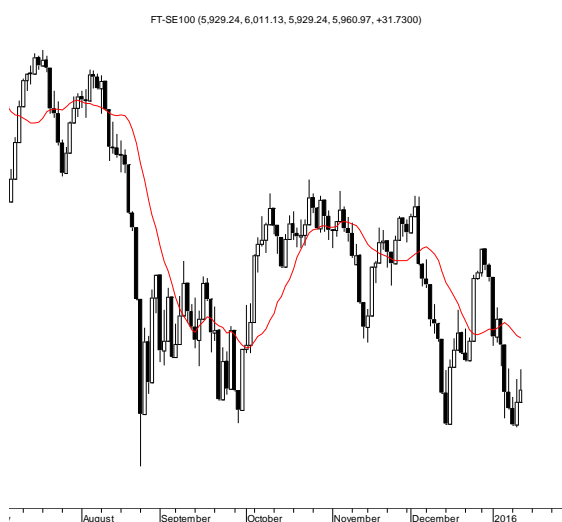
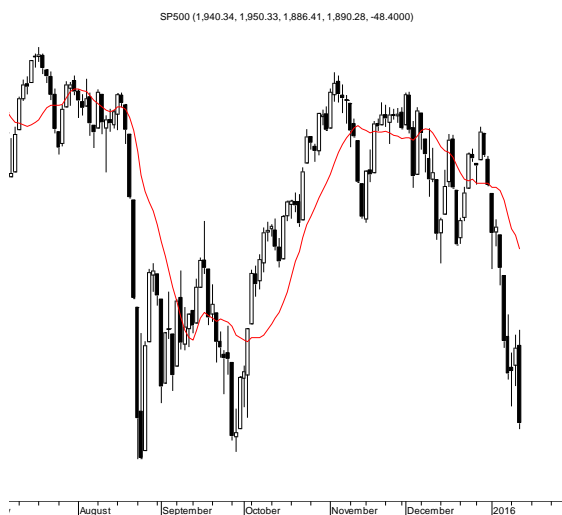
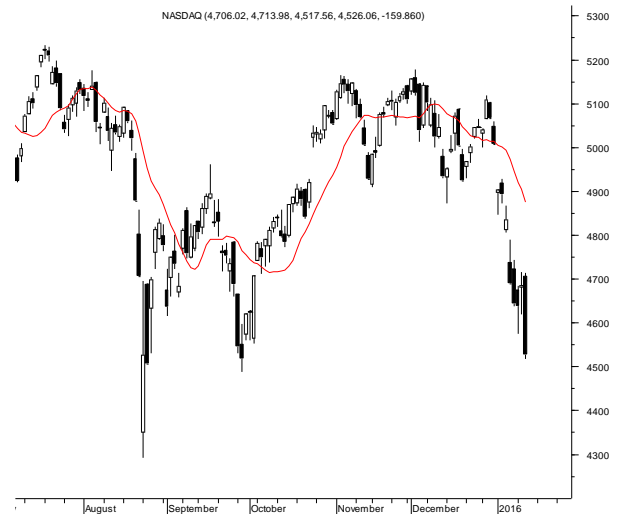
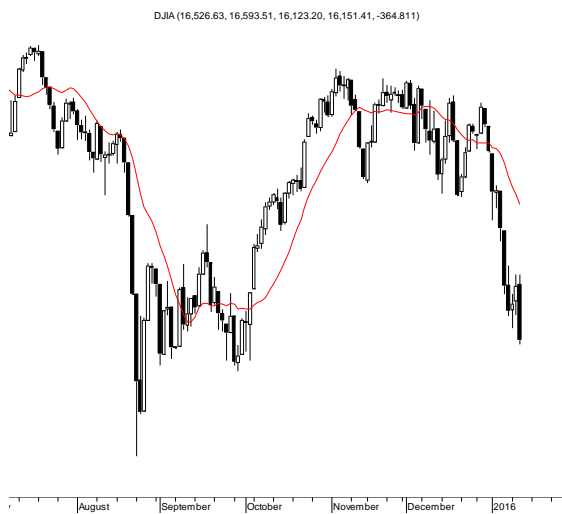
INDEKSY I WSKAŹNIKI

indeks/ticker	data	kurs	zmiana			
			1D	1M	3M	6M
<b>Świat</b>						
MSCI AC World	2016-01-13	374,0	-0,9%	-5,6%	-7,4%	-12,3%
MSCI World	2016-01-13	1 561,7	-1,1%	-5,6%	-6,6%	-11,2%
MSCI EM	2016-01-13	723,2	0,9%	-5,6%	-14,4%	-21,8%
MSCI BRIC	2016-01-13	198,1	0,4%	-8,4%	-15,6%	-25,1%
<b>Europa Środkowa, Wschodnia i Południowa</b>						
Polska WIG	2016-01-13	44 214,3	1,1%	1,1%	-12,9%	-15,3%
Polska WIG20	2016-01-13	1 750,5	1,3%	0,9%	-16,5%	-20,6%
Polska mWIG40	2016-01-13	3 457,6	1,3%	2,3%	-6,2%	-5,1%
Polska sWIG80	2016-01-13	12 781,5	0,4%	1,6%	-3,8%	-0,8%
Węgry BUX	2016-01-13	24 302,5	0,1%	5,2%	11,1%	10,1%
Czechy PX	2016-01-13	919,6	-0,5%	-0,9%	-6,1%	-8,5%
Bulgaria Sofix	2016-01-13	454,3	-0,7%	3,3%	2,9%	-4,2%
Rosja Micex	2016-01-13	1 684,8	-0,3%	-1,3%	-1,3%	5,6%
Rosja RTS (USD)	2016-01-13	693,7	-0,2%	-10,1%	-19,3%	-22,0%
Rumunia BET	2016-01-13	6 569,0	0,1%	-5,3%	-7,4%	-11,0%
Turcja ISE 100	2016-01-13	71 740,4	1,1%	3,2%	-7,3%	-12,9%
<b>Europa Zachodnia</b>						
Euro Stoxx 50	2016-01-13	3 064,7	0,3%	-3,9%	-4,2%	-13,8%
W. Brytania FTSE 100	2016-01-13	5 929,2	0,5%	0,2%	-5,3%	-9,9%
Francja CAC40	2016-01-13	4 378,8	0,3%	-3,3%	-5,1%	-11,7%
Niemcy DAX	2016-01-13	9 985,4	-0,2%	-3,7%	-0,7%	-13,3%
Hiszpania IBEX 35	2016-01-13	8 915,4	0,2%	-6,6%	-10,5%	-19,0%
Holandia AEX	2016-01-13	416,4	0,4%	-2,6%	-4,2%	-13,6%
Szwecja OMX 30	2016-01-13	1 351,3	0,7%	-2,9%	-6,7%	-15,6%
Austria ATX	2016-01-13	2 216,7	-0,6%	-5,8%	-4,8%	-12,3%
<b>Ameryka Północna i Południowa</b>						
USA DJIA	2016-01-13	16 516,2	-2,2%	-6,4%	-4,8%	-9,0%
USA S&P500	2016-01-13	1 938,7	-2,5%	-5,9%	-5,1%	-9,0%
USA Nasdaq Comp	2016-01-13	4 685,9	-3,4%	-8,2%	-5,3%	-10,2%
Kanada S&P/TSX	2016-01-13	12 373,9	-1,6%	-4,6%	-11,4%	-14,9%
Meksyk IPC	2016-01-13	41 022,7	0,0%	-2,3%	-7,1%	-7,9%
Brazylia BOVESPA	2016-01-13	39 513,8	-1,4%	-14,0%	-17,8%	-26,7%
Argentyna Merval	2016-01-13	10 656,6	-3,3%	-19,4%	-4,2%	-13,8%
<b>Azja i Australia</b>						
Japonia NIKKEI 225	2016-01-14	17 715,6	2,9%	-7,8%	-2,7%	-11,1%
Hong Kong Hang Seng	2016-01-13	19 934,9	1,1%	-7,1%	-11,5%	-20,0%
Chiny Shanghai Comp	2016-01-14	2 949,6	-2,4%	-14,1%	-10,4%	-25,5%
Indie BSE30	2016-01-13	24 854,1	0,7%	-0,8%	-7,3%	-10,7%
Indonezja JKSE	2016-01-13	4 537,2	0,5%	3,3%	1,4%	-7,0%
Izrael TA 25	2016-01-13	1 502,6	-0,3%	0,2%	0,0%	-10,9%
Korea Kospi	2016-01-14	1 916,3	1,3%	-1,6%	-5,1%	-7,0%
Australia S&P/ASX 200	2016-01-14	4 987,4	1,3%	-0,6%	-2,9%	-5,8%

Źródło: Bloomberg

indeks/ticker	data	kurs	zmiana			
			1D	1M	3M	6M
<b>surowce</b>						
Miedź LME 3M	2016-01-13	4 352,0	-0,8%	-7,5%	-17,5%	-22,2%
Ropa WTI Crude	2016-01-13	30,5	0,1%	-18,9%	-37,4%	-45,5%
Złoto Spot \$/oz	2016-01-13	1 091,0	0,4%	2,5%	-7,4%	-5,6%
Aluminium LME 3M	2016-01-13	1 450,0	-0,7%	-2,2%	-9,0%	-15,4%
<b>obligacje i rynek pieniężny</b>						
Polska 5yr yield	2016-01-13	2,003	-6,1%	-18,7%	-13,4%	-18,7%
Polska 10yr yield	2016-01-13	2,876	-2,2%	-7,7%	4,7%	-6,2%
Polska WIBOR 3M	2016-01-13	1,610	-0,6%	-0,6%	-1,2%	-0,6%
Polska WIBOR 6M	2016-01-13	1,660	-0,6%	-0,6%	-2,9%	-1,8%
USA 10yr yield	2016-01-13	2,093	-0,5%	-5,8%	6,1%	-12,8%
Niemcy 10yr yield	2016-01-13	0,567	6,4%	-1,2%	4,8%	-32,3%
Japonia 10yr yield	2016-01-13	0,200	-9,9%	-33,3%	-35,5%	-56,9%
Hiszpania 10yr yield	2016-01-13	1,775	-3,2%	2,7%	-1,1%	-15,1%
Irlandia 10yr yield						
Portugalia 10yr yield	2016-01-13	2,670	-0,5%	5,5%	8,6%	-2,8%
Włochy 10yr yield	2016-01-13	1,366	2,1%	5,6%	-6,9%	-28,8%
<b>kursy walut</b>						
EUR/PLN	2016-01-13	4,342	-0,4%	-0,5%	2,6%	5,1%
USD/PLN	2016-01-13	4,002	-0,5%	1,0%	8,3%	6,6%
CHF/PLN	2016-01-13	3,974	-0,9%	-1,3%	2,3%	0,1%
EUR/USD	2016-01-13	1,085	0,1%	-1,5%	-5,2%	-1,5%
USD/JPY	2016-01-13	118,060	0,3%	-2,2%	-0,9%	-4,3%

**RYNKI ZAGRANICZNE**



Wydział Analiz i Informacji Dom Maklerski BDM S.A.

ul. 3-go Maja 23, 40-096 Katowice, Tel.: 032 208 14 12, analizy@bdm.com.pl

Opracowanie ma charakter czysto informacyjny i zostało opracowane na podstawie informacji uznanych przez autorów za wiarygodne. Zawarte w nim komentarze są subiektywnymi poglądami autorów. Opracowanie i zawarte w nim komentarze nie są podstawą żadnej rekomendacji kupna bądź sprzedaży w rozumieniu obowiązującego prawa i nie powinny być tak interpretowane. Publikowanie w prasie lub w Internecie całości lub części opracowania wymaga zgody sporządzających raport.