

KONTRAKTY TERMINOWE NA WIG20

Wyniki sesji: piątek, 29 stycznia 2016

	Wartość	zmiana	
Kurs otwarcia	1 765	45	2,62%
Kurs zamknięcia	1 774	19	1,08%
Kurs min.	1 754	35	2,04%
Kurs max.	1 774	7	0,40%
Wolumen obrotu	13 506	-6 785	-33,44%
Otwarte pozycje	51 926	304	0,59%

System:

Aktualna pozycja – długa, sygnał otwarcia krótkiej– 1721

Ostatnia zmiana sygnału z krótkiej na długą - 1725

Najbliższe poziomy oporu: 1787 1817 1859 1917

Najbliższe poziomy wsparcia: 1738 1658 1632 1600



Ciekawie na ropie

W minionym tygodniu GPW kontynuowała odbicie zapoczątkowane w drugiej połowie stycznia zyskując ok. 3% (WIG20/FW20). Był to wynik zdecydowanie lepszy niż większość indeksów bazowych. Pomagała korekta na rynków surowców. Ropa i miedź zyskały w skali tygodnia ok. 4%. Z czynników lokalnych pojawiły się również informacje o uznaniu podatku bankowego w koszty uzyskania przychodów, co obniży podstawę opodatkowania instytucji. WIG-Banki zyskał ponad 5% i był najlepszym branżowym indeksem. Słabo wypadł WIG-Paliwa (strata ok. 1%). Mocna korekta na rynku ropy (ponad 30%) wystraszyła inwestorów, bo PKN Orlen był chyba największym beneficjentem niskich cen podstawowego surowca. Teraz pytanie co dalej, bo dynamiczne odbicie na rynku ropy (historyczne!) można spokojnie nazwać „short squeeze”, czyli zwyczajnym pokrywaniem krótkich pozycji na mocno wyprzedanym rynku. Ruch był na tyle mocny, że jesteśmy powyżej 62% zniesienia ostatnich spadków (34,5 USD/bbl brent) i przy konsolidacji z przełomu 2015/2016 roku czyli 36-39 USD/bbl. Patrząc historycznie ważne dołki na tym rynku nie pojawiały się po tak ostrej formacji „V”. Z reguły rynek testował jeszcze raz ważne poziomy (obecnie ok. 27 USD/bbl). Fundamenty rynku też wskazują na spadek cen. Na rynku jest dużo podaży, od dziś eksport zwiększa Iran po zniesieniu sankcji. Pojawiały się wcześniej informacje, że potomkowie Persów oferowali ropę w Europie po 17 USD/bbl. W rezultacie jesteśmy przy poziomach, przy których wskazana jest duża ostrożność, a nasza giełda z pewnością nie pozostanie obojętna na wydarzenia na rynku surowców. Technicznie przed FW20 opór 1787 pkt (szczyt z 13 stycznia), potem 1818 pkt (62% spadków z końcówki 2015 roku).

Krystian Brymora



RYNEK AKCJI

Wyniki sesji: piątek, 29 stycznia 2016

Indeks	52 tygodnie		Kurs otwarcia	Kurs zamknięcia	Zmiana [%]	Kurs min.	Kurs max.	Zakres wahań	Obrót [mln PLN]
	Kurs max.	Kurs min.							
WIG20	2 558,6	1 657,4	1 763,09	1 780,25	1,42%	1 756,04	1 780,25	24,2	761,4
WIG30	2 782,4	1 858,2	1 977,34	1 989,60	1,26%	1 965,18	1 989,60	24,4	816,9
mWIG40	3 961,0	3 221,9	3 358,95	3 373,43	0,68%	12 375,47	12 450,98	75,5	152,4
sWIG80	14 107,4	12 081,4	12 386,05	12 450,98	0,97%	3 350,90	3 373,43	22,5	26,9
WIG-PL	58 998,6	42 956,8	44 960,10	45 218,52	1,20%	44 841,94	45 218,52	376,6	924,4
WIG	57 460,4	41 747,0	44 012,48	44 290,05	1,17%	43 831,78	44 290,05	458,3	947,0

Spółka	Cena [PLN]	Mkt Cap [mln PLN]	zmiana %				zmiana % względem WIG30			
			dzienna	1M	3M	6M	dzienna	1M	3M	6M
ALIOR BANK	60,20	4 377	1,2%	-9,5%	-25,9%	-30,4%	-0,1%	-5,3%	-12,7%	-11,1%
ASSECOPOL	56,13	4 659	-1,5%	-1,2%	-1,8%	-2,7%	-2,8%	3,0%	11,5%	16,6%
BANK HANDLOWY	74,76	9 768	2,8%	4,0%	-5,0%	-19,3%	1,6%	8,1%	8,2%	0,0%
BOGDANKA	30,80	1 048	1,3%	-7,3%	-25,3%	-41,1%	0,1%	-3,1%	-12,0%	-21,9%
BZ WBK	260,60	25 861	2,1%	-8,2%	-16,4%	-13,4%	0,9%	-4,1%	-3,2%	5,8%
CCC	119,15	4 575	-0,1%	-14,0%	-29,5%	-38,3%	-1,3%	-9,9%	-16,3%	-19,0%
CD PROJEKT	23,09	2 192	-0,5%	4,2%	-13,2%	-12,9%	-1,7%	8,4%	0,0%	6,4%
CYFROWY POLSAT	21,51	13 757	4,9%	3,0%	-13,6%	-6,9%	3,7%	7,2%	-0,4%	12,4%
ENEA	11,72	5 174	2,9%	3,7%	-8,7%	-20,5%	1,6%	7,9%	4,6%	-1,2%
EUROCASH	55,00	7 636	5,2%	13,4%	5,4%	26,7%	3,9%	17,5%	18,6%	46,0%
GRUPA AZOTY	103,00	10 217	3,0%	3,5%	11,8%	21,3%	1,7%	7,7%	25,1%	40,6%
GTC	6,90	3 175	1,5%	-3,5%	2,7%	19,0%	0,2%	0,6%	15,9%	38,2%
ING BSK	109,00	14 181	-3,0%	-7,0%	-10,0%	-13,1%	-4,2%	-2,8%	3,2%	6,1%
JSW	8,80	1 033	-3,2%	-17,4%	-33,5%	-25,7%	-4,5%	-13,2%	-20,2%	-6,5%
KERNEL	44,84	3 573	1,0%	-6,8%	-14,1%	2,4%	-0,2%	-2,6%	-0,9%	21,6%
KGHM	57,50	11 500	2,7%	-9,4%	-36,0%	-39,5%	1,4%	-5,3%	-22,8%	-20,2%
LOTOS	25,60	4 733	-3,2%	-5,2%	-10,0%	-18,7%	-4,5%	-1,0%	3,2%	0,5%
LPP	5 364,50	9 845	-0,4%	-3,4%	-26,5%	-30,3%	-1,7%	0,7%	-13,2%	-11,1%
mBANK	315,00	13 305	1,0%	0,3%	-13,2%	-16,7%	-0,3%	4,5%	0,0%	2,6%
NETIA	5,58	1 943	1,5%	3,3%	1,1%	-1,2%	0,2%	7,5%	14,3%	18,0%
ORANGE POLSKA	6,48	8 504	4,0%	-1,2%	-8,6%	-20,3%	2,8%	2,9%	4,6%	-1,1%
PEKAO	136,90	35 932	0,7%	-4,6%	-8,9%	-14,0%	-0,6%	-0,5%	4,4%	5,3%
PGE	13,80	25 803	2,9%	7,9%	-4,1%	-22,1%	1,6%	12,0%	9,1%	-2,9%
PGNIG	5,19	30 621	4,0%	1,0%	-24,3%	-17,5%	2,7%	5,1%	-11,1%	1,8%
PKNORLEN	62,25	26 625	-0,2%	-8,3%	-0,8%	-18,2%	-1,5%	-4,1%	12,4%	1,0%
PKOBP	24,65	30 813	1,7%	-9,8%	-13,9%	-15,6%	0,4%	-5,7%	-0,7%	3,6%
PKP CARGO	48,80	2 186	-0,8%	-28,7%	-26,5%	-39,3%	-2,1%	-24,6%	-13,3%	-20,0%
PZU	32,34	27 926	0,6%	-4,9%	-13,9%	-25,1%	-0,7%	-0,8%	-0,7%	-5,8%
SYNTHOS	3,86	5 108	0,3%	1,3%	4,6%	-18,0%	-1,0%	5,5%	17,8%	1,2%
TAURON	2,71	4 749	0,7%	-5,9%	-10,6%	-28,5%	-0,5%	-1,8%	2,7%	-9,3%

KOMENTARZ PO SESJI

Komentarz po sesji:

Bank Japonii sprzyja giełdom

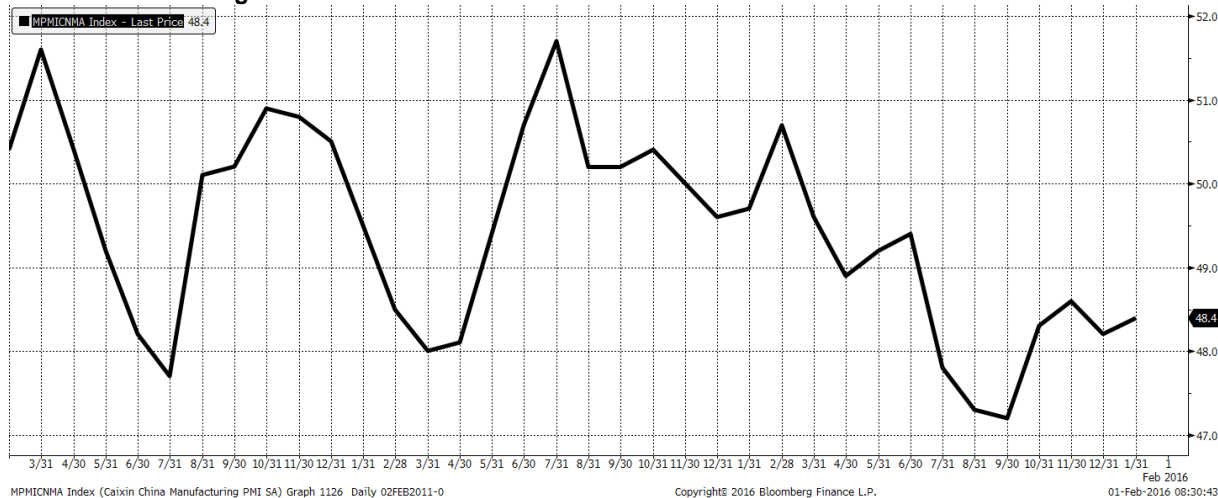
Dzisiejsza sesja na rynkach finansowych została zdominowana przez zaskakującą decyzję Banku Japonii o obniżce stóp procentowych do poziomu -0,1%. Taki sygnał do luzowania monetarnego (mimo utrzymania dotychczasowego poziomu japońskiego QE) został przez inwestorów na świecie potraktowany jako pretekst do kupna akcji. GPW dzięki temu zyskiwała dziś wraz z innymi światowymi giełdami. Handel był jednak dość spokojny i po całym dniu poruszania się na lekkim plusie dopiero końcowy fixing przyniósł wyraźniejszą aprecjację WIG20 do 1780 punktów (+1,4%), co przypominało sesję ze środy. Bardzo dobrze spisało się dziś kilka mniejszych blue chips – o 4% zwyżkowały akcje Orange, 4,9% Cyfrowego Polsatu, a 5,1% Eurocashu. Kolejny raz natomiast słabo spisały się akcje PKN Orlen. W ciągu sesji znalazły się na najniższym poziomie od kilku miesięcy, lecz po złamaniu wsparcia i spadku do 60,15 zł na koniec sesji udało się zmniejszyć zniżkę do 62,25 zł (-0,2%). Choć obrona kursu z dziennego minimum była solidna, technicznie po przełamaniu wsparcia ruchy poniżej 66 zł należy oceniać jako element trendu spadkowego i bez powrotu powyżej tego poziomu akcje PKN mogą pozostać słabsze od indeksu. Podsumowując tydzień można mówić o sukcesie byków, choć styl handlu nie był imponujący – wzrosty odnotowywaliśmy głównie skokami wykonywanymi w pierwszych minutach handlu lub też na końcowych fixingach. Ważne, że udało nam się skorzystać z poprawy zewnętrznej, a na głównych rynkach tak samo jak w Polsce wzrostowe odbicie na pewno nie wygląda na zakończone.

Piotr Kaczmarek, CFA

WYKRES DNIA

Stycyniowy odczyt chińskiego PMI dla przemysłu ponownie poniżej 50 pkt.

China Manufacturing PMI



Źródło: BDM S.A., Bloomberg

INFORMACJE ZE SPÓŁEK

Energetyka	<p>Nie możemy całkowicie zrezygnować z pobierania dywidend ze spółek energetycznych - poinformował minister skarbu Dawid Jackiewicz.</p> <p>"Sprawa dywidend ze spółek energetycznych wymaga konsensusu po stronie Ministerstwa Finansów, Ministerstwa Energii i Ministerstwa Skarbu Państwa. Musimy pogodzić potrzeby budżetu i potrzeby inwestycyjne firm" - powiedział Jackiewicz.</p> <p>Dodał, że wkrótce powinny zostać znalezione rozwiązania w tej sprawie.</p> <p>"Nie pozostawimy spółek zupełnie bez środków, ale nie możemy całkowicie zrezygnować z pobierania dywidend" - poinformował.</p>
PKN Orlen	<p>Nadzwyczajne Walne Zgromadzenie PKN Orlen, na wniosek Skarbu Państwa, wymieniło w piątek pięciu członków rady nadzorczej spółki. Akcjonariusze PKN Orlen odwołali z rady nadzorczej jej wiceprzewodniczącego Leszka Pawłowicza, a także sekretarza Adama Ambrozika oraz Cezarego Banasińskiego, Grzegorza Borowca i Cezarego Możeńskiego. Do rady nadzorczej powołano Adriana Dworzyńskiego - radcę prawnego, byłego pracownika Polkomtelu i Kancelarii Prezydenta RP (2006-07), którego kandydaturę zgłosiło Nationale-Nederlanden OFE, a także zgłoszonych przez Skarb Państwa: Mateusza Bochacika - adwokata, Agnieszkę Krzętowską - wykładowcę w Państwowej Wyższej Szkole Zawodowej w Płocku, Remigiusza Nowakowskiego - prezesa Tauron Polska Energia i Arkadiusza Siwko - prezesa Polskiej Grupy Zbrojeniowej.</p> <p>Z wcześniejszego składu rady pozostali w niej: Angelina Sarota - przewodnicząca (w radzie od 2008, a od 2013 jej przewodnicząca), Artur Gabor oraz Radosław Kwaśnicki.</p>
Tauron	<p>Rada nadzorcza Tauronu powołała w piątek na stanowisko wiceprezesa ds. ekonomiczno-finansowych spółki Marka Wadowskiego.</p>
PKP Cargo	<p>Udział PKP Cargo w rynku przewozów w 2015 roku spadł do 47,48% pod względem masy z 47,94% na koniec 2014 roku - podał Urząd Transportu Kolejowego w komunikacie.</p> <p>Pod względem wykonanej pracy udział spółki w 2015 roku wyniósł 55,64% wobec 56,69% na koniec 2014 roku.</p> <p>Według UTK w grudniu przewieziono kolejami 18,36 mln ton towarów, o 0,9% mniej r/r. W 2015 roku przewieziono 224,8 mln ton, o 1,8% mniej r/r.</p>
Górnictwo	<p>Kompania Węglowa, która wiosną ma przekazać 11 kopalń do spółki Polska Grupa Górnicza, w nowej formule działania chce uelastyczyć system pracy i płac, wiążąc ich wysokość z wynikami spółki. To główny powód wypowiedzenia porozumienia, zawartego ze związkami ponad pół roku temu.</p>
PKO BP	<p>Sposób komunikacji PKO BP z rynkiem pozostawia bardzo wiele do życzenia i resort skarbu chce zwołania w najbliższym czasie walnego PKO BP, by zmienić skład rady nadzorczej banku - poinformował w piątek Dawid Jackiewicz, minister skarbu.</p> <p>NWZ PKO BP w sprawie zmian w składzie rady nadzorczej zwołano na 25 lutego 2016 roku - poinformował w piątek bank. Planowane jest wzmocnienie roli rady nadzorczej banku i przywrócenie reguły, iż członek zarządu może być w każdym czasie odwołany.</p> <p>PKO BP, w wyniku udziału w transakcji przejęcia Visa Europe przez Visa Inc., szacuje swój udział w przychodach z transakcji na ok. 88,9 mln EUR (394,65 mln PLN), z czego 66,2 mln EUR gotówki oraz 22,7 mln EUR w akcjach Visa Inc. Całkowita kwota zysku z transakcji może być wyższa.</p>
Vistal	<p>Backlog Vistalu Gdynia na początku 2016 roku przekracza 300 mln PLN - poinformował PAP wiceprezes Robert Ruszkowski. Prezes Ryszard Matyka podtrzymał, że realizacja celu 400 mln PLN przychodów rocznie może nastąpić szybciej, niż jak wstępnie zakładano, w latach 2016-2017. Spółka planuje wypłacić dywidendę za 2015.</p>
11bit	<p>Przedpremierowa sprzedaż najnowszej produkcji 11bit studios "This War of Mine: The Little Ones" przekroczyła oczekiwania spółki. Przychody z przedsprzedaży tej gry pokryły wydatki na jej stworzenie. Łączny koszt produkcji "TWoM: TLO" nie przekroczył kilkuset tysięcy PLN.</p>

Dom Development

Dom Development zakończył 2015 z ofertą na poziomie ponad 2 250 lokali. W tym roku wzrosła ona o ok. 2 800 lokali. Spółka liczy na większą w porównaniu z rokiem ubiegłym liczbę sprzedanych oraz przekazanych mieszkań - poinformował PAP prezes Jarosław Szanajca. W rozmowie z PAP prezes potwierdził, że spółka chciałaby kontynuować dotychczasową politykę dywidendową, co oznacza, że do akcjonariuszy może trafić ok. 100% zeszłorocznego zysku. Prezes poinformował, że Dom Development zrealizował zeszłoroczny plan zakupów gruntów, wydając na ten cel ok. 250 mln PLN. Dodał, że w tym roku spółka może wydać na powiększenie banku ziemi podobną kwotę.

BDM: Treść wywiadu nie jest dla nas zaskoczeniem, bowiem już wcześniej władze dewelopera wskazywały, że zamierzają przynajmniej utrzymać tegoroczną wysoką kontrakcję oraz zwiększyć wolumen przekazania. W naszej ocenie, w '16 spółka może przekazać ok. 2,2 tys. lokali, co docelowo mogłoby pozwolić na wygenerowanie ok. 95 mln PLN zysku netto (w prognozach zakładamy utrzymanie poziomu przedsprzedaży). Zakupy gruntów również zostały zrealizowane zgodnie z wcześniejszymi zapowiedziami. Uważamy, że dobrym posunięciem dla spółki byłoby wyjście poza Warszawę (spółka działa we Wrocławiu, jednak liczba tamtejszych inwestycji jest niska). Przy obecnej pozycji gotówkowej dewelopera (wg naszych szacunków ok. 140 mln PLN długu netto), rozbudowa banku ziemi o 250 mln PLN jest jak najbardziej realna.

Cyfrowy Polsat

Cyfrowy Polsat zakończył refinansowanie dotychczasowego zadłużenia; przeprowadzone działania przyniosą grupie oszczędności odsetkowe w wysokości blisko 400 mln PLN rocznie

Grajewo

Agencja ratingowa Standard&Poor's nadała spółce Pfleiderer Grajewo rating korporacyjny "B" i podwyższyła z "B-" do "B" długoterminowy korporacyjny rating kredytowy. Perspektywa ratingowa jest pozytywna.

PGE

Rada nadzorcza PGE odwołała z zarządu spółki Jacka Drozda - wiceprezesa ds. korporacyjnych oraz Dariusza Marca, wiceprezesa ds. rozwoju. RN podjęła również uchwałę o delegowaniu członka RN - Marka Pastuszko - do czasowego wykonywania czynności członka zarządu spółki.

Eurocash

Eurocash kupił 50% udziałów Firmy Rogala, jednego z franczyzobiorców sieci Delikatesy Centrum. Przedwstępna umowa w tej sprawie została zawarta we wrześniu 2014 roku. Spółka podała, że sprzedaż detaliczna Firmy Rogala w 2015 wyniosła około 367 mln PLN.

Medicalgorithmics

Zarząd Medicalgorithmics zdecydował o rozpoczęciu przygotowań do emisji obligacji korporacyjnych w celu pozyskania finansowania m.in. na przejęcie udziałów w spółce Medi-Lynx Cardiac Monitoring.

PGNiG, Tauron

Elektrociepłownia Stalowa Wola, spółka celowa Tauron Wytwarzanie i PGNiG Termika, odstąpiła od kontraktu z generalnym wykonawcą budowy bloku gazowo-parowego o mocy 450 MW - firmą Abener Energia. Spółka podała, że Abener Energia naruszył harmonogram oraz istotne warunki techniczne kontraktu, które mają wpływ zarówno na bezpieczeństwo i bezawaryjność pracy bloku, jak i jego przyszłą efektywność i koszty jego pracy.

BGŻ BNP Paribas

Bank BGŻ BNP Paribas ma zgodę KNF na zaliczenie do kalkulacji Tier 2 kwot 440 mln PLN i 40 mln EUR stanowiących zobowiązanie podporządkowane z tytułu udzielonych pożyczek podporządkowanych.

Robyg

NWZ Robygu zdecyduje o skupie do 20% akcji własnych w celu ich dalszej odsprzedaży - wynika z projektu uchwały na walne zwołane na 1 marca. Cena minimalna nie może być niższa niż 1,5 PLN, a maksymalna nie wyższa spośród wartości: 2,5 PLN za akcję lub średnia cena akcji z trzech miesięcy przed dokonaniem zlecenia kupna w ramach programu.

"Mając na uwadze rozproszony akcjonariat spółki oraz strategiczne cele spółki, zakładające dalszy rozwój i wzrost oraz umacnianie akcjonariatu, w tym poszukiwanie strategicznego inwestora, o czym spółka informowała raportami bieżącymi, nabycie akcji własnych celem ich odsprzedaży jest, zdaniem zarządu, uzasadnione" - napisano w uzasadnieniu do uchwały.

BDM: Już wcześniej władze Robygu wskazywały, że podstawowym wyzwaniem dla nich jest pozyskanie strategicznego inwestora (poprzednio był to LB POL), który wsparłby funkcjonowanie grupy. Obecnie w strukturze akcjonariatu dominują inwestorzy instytucjonalni (podmioty posiadające powyżej 5% mają ponad 54% udziałów w akcjonariacie).

JSW

Rada nadzorcza JSW odwołała ze składu zarządu Michała Kończaka, wiceprezesa ds. ekonomicznych. Rada nie podała powodu odwołania.

NewConnect	Giełda Papierów Wartościowych upomina 11 spółek z NewConnect za nieprzekazanie w terminie raportu za 3Q'15. Chodzi o spółki Alfa Star, Abpol Company Polska, Ecotech Polska, Global Trade, Good Idea, M Food, Polfa, Zakłady Mięsne Mysław, BGS Energy Plus, Astro i Vedia.
Sygnity	Sygnity podpisało z Ministerstwem Finansów umowę rozszerzającą dotychczasowy zakres realizacji programu e-Podatki. Wartość nowej umowy wynosi do 80,7 mln PLN brutto.
Organic Farma Zdrowia	Organic Farma Zdrowia prognozuje osiągnięcie w tym roku 5,0 mln PLN EBITDA. W 2021 roku EBITDA miałyby wzrosnąć do 19,2 mln PLN.
Unimot	Notowany na NewConnect Unimot złożył do KNF wniosek o zatwierdzenie prospektu emisyjnego w związku z ofertą publiczną 4 mln akcji s. J, chce się przenieść na rynek regulowany GPW
PCM	Rada nadzorcza Prime Car Management rekomenduje akcjonariuszom przyjęcie programu motywacyjnego, zakładającego przeznaczenie dla kluczowych osób zarządzających spółką łącznie do 595,4 tys akcji imiennych. Program miałby obowiązywać do 30 listopada 2024 roku. Okresem trwania programu miałyby być lata obrotowe 2016-20. Warunkiem uruchomienia programu miałyby być osiągnięcie przez spółkę określonego poziomu zysku na akcję (od co najmniej 3,0 PLN/akcję za 2016 rok do 4,5 PLN/akcję za 2020 rok).
PGNiG	PGNiG realizowało w 2015 roku 41 otworów badawczych, poszukiwawczych, rozpoznawczych i eksploatacyjnych na koncesjach. Dziesięć odwiertów poszukiwawczo-rozpoznawczych to odwierty pozytywne, czyli takie w których stwierdzono występowanie złóż gazu ziemnego, których łączne zasoby szacowane są na ok. 3,7 mld m sześć. gazu (ok. 24,2 mln boe).
Millennium	Zysk netto grupy B. Millennium w 4Q'15 spadł do 53,0 mln PLN z 157,7 mln PLN rok wcześniej. Zysk netto banku okazał się 11% poniżej konsensusu na poziomie 59,5 mln PLN. Zarząd Banku Millennium zaproponuje akcjonariuszom niewypłacanie dywidendy z zysku osiągniętego w 2015 roku i pozostawienie 100% tego zysku w kapitale własnym. Bank podał w poniedziałek, że według wstępnych danych jego skonsolidowany zysk netto w 2015 roku wyniósł 546,5 mln PLN, czyli był 16% niższy niż rok wcześniej.
Handel	Duże sklepy internetowe, które niespodziewanie mają zostać objęte podatkiem obrotowym od handlu, poważnie analizują możliwość przenieścia się do innych państw. – Rzeczpospolita
PGNiG, Grupa Azoty	PGNiG może połączyć chemiczną Grupę Azoty - wynika z nieoficjalnych informacji. Połączenie chemicznej grupy z gazowniczą spółką to jedna z kilku opcji. – Parkiet
Briju	Briju chce przeskoczyć Kruka i Yes. Docelowo widzi potencjał dla sieci salonów jubilerskich liczącej ok. 100 placówek. W tym i przyszłym roku będzie otwierać po 16 sklepów. – Rzeczpospolita
DTP, Paged	DTP na razie bez inwestora. Oferta kupna była, ale do sprzedaży nie doszło. Główny akcjonariusz chciał więcej, niż oferowała PRA Group. – Puls Biznesu

Źródło: Dom Maklerski BDM S.A., spółki, PAP

INDEKSY I WSKAŹNIKI

				zmiana			
indeks/ticker	data	kurs	1D	1M	3M	6M	
świat							
MSCI AC World	2016-01-29	367,6	2,0%	-6,0%	-8,4%	-11,2%	
MSCI World	2016-01-29	1 532,7	1,9%	-6,0%	-8,0%	-10,5%	
MSCI EM	2016-01-29	722,2	2,8%	-6,5%	-12,2%	-16,9%	
MSCI BRIC	2016-01-29	192,9	3,1%	-10,0%	-14,5%	-21,4%	
Europa Środkowa, Wschodnia i Południowa							
Polska WIG	2016-01-29	43 779,0	1,2%	-4,7%	-11,9%	-16,0%	
Polska WIG20	2016-01-29	1 755,4	1,4%	-4,2%	-13,6%	-19,0%	
Polska mWIG40	2016-01-29	3 350,6	0,7%	-5,4%	-8,3%	-11,4%	
Polska sWIG80	2016-01-29	12 330,9	1,0%	-5,8%	-8,4%	-6,0%	
Węgry BUX	2016-01-29	23 778,9	0,9%	0,3%	11,3%	6,2%	
Czechy PX	2016-01-29	909,4	1,3%	-3,7%	-6,3%	-10,5%	
Bułgaria Sofix	2016-01-29	443,8	1,0%	-2,7%	0,3%	-5,3%	
Rosja Micex	2016-01-29	1 784,9	0,7%	1,5%	5,1%	8,3%	
Rosja RTS (USD)	2016-01-29	745,3	2,5%	-1,4%	-11,2%	-12,1%	
Rumunia BET	2016-01-29	6 245,4	0,4%	-10,5%	-13,0%	-17,6%	
Turcja ISE 100	2016-01-29	72 427,4	1,5%	2,4%	-7,4%	-7,9%	
Europa Zachodnia							
Euro Stoxx 50	2016-01-29	2 979,4	2,2%	-6,6%	-10,5%	-14,8%	
W. Brytania FTSE 100	2016-01-29	5 931,8	2,6%	-2,5%	-3,8%	-7,5%	
Francja CAC40	2016-01-29	4 322,2	2,2%	-4,7%	-9,5%	-12,6%	
Niemcy DAX	2016-01-29	9 639,6	1,6%	-8,8%	-9,7%	-13,4%	
Hiszpania IBEX 35	2016-01-29	8 590,6	2,6%	-7,2%	-13,8%	-19,8%	
Holandia AEX	2016-01-29	420,1	2,7%	-2,4%	-6,4%	-11,9%	
Szwecja OMX 30	2016-01-29	1 333,3	1,7%	-6,3%	-9,5%	-15,9%	
Austria ATX	2016-01-29	2 129,5	1,5%	-9,8%	-10,7%	-13,5%	
Ameryka Północna i Południowa							
USA DJIA	2016-01-29	16 069,6	2,5%	-5,4%	-6,2%	-5,7%	
USA S&P500	2016-01-29	1 893,4	2,5%	-5,0%	-6,2%	-6,8%	
USA Nasdaq Comp	2016-01-29	4 506,7	2,4%	-7,8%	-8,4%	-9,5%	
Kanada S&P/TSX	2016-01-29	12 591,9	1,8%	-1,2%	-4,4%	-9,9%	
Meksyk IPC	2016-01-29	42 393,0	2,9%	1,5%	-1,7%	-1,6%	
Brazylia BOVESPA	2016-01-29	38 630,2	4,6%	-6,8%	-11,9%	-20,6%	
Argentyna MERVAL	2016-01-29	10 883,5	3,9%	-3,2%	-9,3%	1,8%	
Azja i Australia							
Japonia NIKKEI 225	2016-02-01	17 518,3	2,8%	-8,0%	-8,1%	-14,2%	
Hong Kong Hang Seng	2016-01-29	19 683,1	2,5%	-10,2%	-12,9%	-19,1%	
Chiny Shanghai Comp	2016-01-29	2 737,6	3,1%	-22,6%	-19,0%	-25,1%	
Indie BSE30	2016-01-29	24 870,7	1,6%	-4,7%	-6,6%	-11,2%	
Indonezja JKSE	2016-01-29	4 615,2	0,3%	0,5%	3,7%	-3,6%	
Izrael TA 25	2016-01-31	1 452,2	0,3%	-4,8%	-7,3%	-15,1%	
Korea Kospi	2016-02-01	1 912,1	0,3%	-2,5%	-5,2%	-5,2%	
Australia S&P/ASX 200	2016-02-01	5 005,5	0,6%	-5,5%	-3,3%	-9,2%	

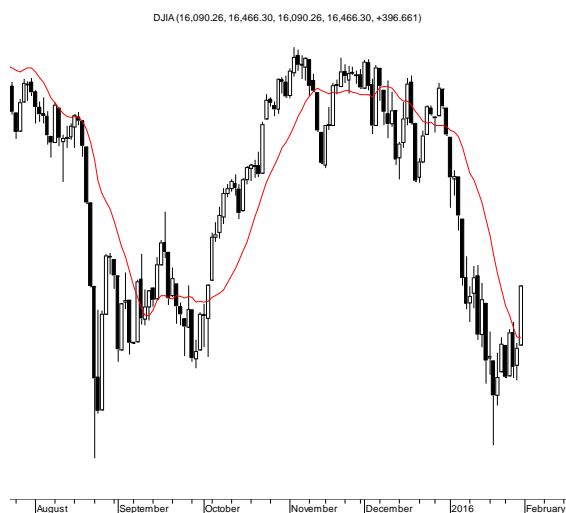
				zmiana			
indeks/ticker	data	kurs	1D	1M	3M	6M	
surowce							
Miedź LME 3M	2016-01-29	4 530,0	-1,3%	-4,2%	-11,7%	-15,0%	
Ropa WTI Crude	2016-01-29	33,6	1,2%	-11,9%	-31,3%	-34,0%	
Złoto Spot \$/oz	2016-01-29	1 117,0	0,1%	5,2%	-2,1%	2,1%	
Aluminium LME 3M	2016-01-29	1 513,5	-0,8%	-1,4%	3,0%	-9,0%	
obligacje i rynek pieniężny							
Polska 5yr yield	2016-01-29	2,422	-1,4%	7,5%	14,0%	0,2%	
Polska 10yr yield	2016-01-29	3,178	-0,8%	9,0%	18,1%	8,9%	
Polska WIBOR 3M	2016-01-29	1,600	0,0%	-1,2%	-1,8%	-1,2%	
Polska WIBOR 6M	2016-01-29	1,650	0,0%	-1,2%	-3,5%	-2,4%	
USA 10yr yield	2016-01-29	1,921	-2,9%	-15,4%	-10,3%	-11,9%	
Niemcy 10yr yield	2016-01-29	0,325	-19,6%	-48,3%	-37,1%	-49,5%	
Japonia 10yr yield	2016-01-29	0,100	-56,3%	-62,3%	-67,6%	-75,9%	
Hiszpania 10yr yield	2016-01-29	1,512	-6,8%	-14,6%	-9,6%	-17,9%	
Irlandia 10yr yield							
Portugalia 10yr yield	2016-01-29	2,877	-3,3%	14,3%	13,3%	20,3%	
Włochy 10yr yield	2016-01-29	1,268	1,2%	-8,4%	-1,8%	-25,8%	
kursy walut							
EUR/PLN	2016-01-29	4,420	-0,8%	3,2%	3,7%	6,6%	
USD/PLN	2016-01-29	4,081	0,2%	3,4%	5,6%	7,9%	
CHF/PLN	2016-01-29	3,987	-0,7%	1,8%	1,7%	2,0%	
EUR/USD	2016-01-29	1,083	-1,0%	-0,2%	-1,7%	-1,2%	
USD/JPY	2016-01-29	121,140	2,0%	0,5%	0,3%	-2,2%	

Źródło: Bloomberg

Wydział Analiz i Informacji Dom Maklerski BDM S.A.
ul. 3-go Maja 23, 40-096 Katowice, Tel.: 032 208 14 12, analizy@bdm.com.pl

Opracowanie ma charakter czysto informacyjny i zostało opracowane na podstawie informacji uznanych przez autorów za wiarygodne. Zawarte w nim komentarze są subiektywnymi poglądami autorów. Opracowanie i zawarte w nim komentarze nie są podstawą żadnej rekomendacji kupna bądź sprzedaży w rozumieniu obowiązującego prawa i nie powinny być tak interpretowane. Publikowanie w prasie lub w Internecie całości lub części opracowania wymaga zgody sporządzających raport.

RYNKI ZAGRANICZNE



Wydział Analiz i Informacji Dom Maklerski BDM S.A.

ul. 3-go Maja 23, 40-096 Katowice, Tel.: 032 208 14 12, analizy@bdm.com.pl

Opracowanie ma charakter czysto informacyjny i zostało opracowane na podstawie informacji uznanych przez autorów za wiarygodne. Zawarte w nim komentarze są subiektywnymi poglądami autorów. Opracowanie i zawarte w nim komentarze nie są podstawą żadnej rekomendacji kupna bądź sprzedaży w rozumieniu obowiązującego prawa i nie powinny być tak interpretowane. Publikowanie w prasie lub w Internecie całości lub części opracowania wymaga zgody sporządzających raport.