

KONTRAKTY TERMINOWE NA WIG20

Wyniki sesji: poniedziałek, 1 lutego 2016

	Wartość	zmiana	
Kurs otwarcia	1 781	16	0,91%
Kurs zamknięcia	1 774	0	0,00%
Kurs min.	1 758	4	0,23%
Kurs max.	1 783	9	0,51%
Wolumen obrotu	-	-	-
Otwarte pozycje	-	-	-

System:

Aktualna pozycja – długa, sygnał otwarcia krótkiej– 1729

Ostatnia zmiana sygnału z krótkiej na długą - 1725

Najbliższe poziomy oporu: 1787 1817 1859 1917

Najbliższe poziomy wsparcia: 1738 1658 1632 1600

FW20 (1,781.00, 1,783.00, 1,758.00, 1,774.00, +0.00)



WIG20 (1,781.67, 1,781.67, 1,760.71, 1,777.54, -2.70996)



Zadyszka byków przy oporze

Początek tygodnia przyniósł czerwień na warszawski parkiet i to pomimo względnie pozytywnego otwarcia. Po starcie notowań naszym inwestorom szybko udzieliły się nastroje zagranicznych graczy i w efekcie większość dnia WIG20 spędził pod kreską. Bykom nie pomogła także bliskość oporów znajdujących się w okolicach szczytów z połowy stycznia i po trzech wzrostowych sesjach z rządu popyt nie był w stanie pokonać tego poziomu z marszu. Wspomniane lokalne szczyty zbiegają się z 50% zniesieniem Fibo poprowadzonym ze szczytu z końca grudnia. Jeśli strona kupująca chce myśleć o jakimś większym ruchu wzrostowym niż kilkudniowe odbicie to ten opór powinien zostać jak najszybciej przełamany. W nieco dalszej perspektywie mamy lukę bessy z początku stycznia oraz poziom 1900 pkt., powyżej którego będzie można mówić o przewadze byków w dłuższym terminie. Jeśli chodzi o wsparcia to w dalszym ciągu najbardziej istotnym poziomem pozostają minima obecnego trendu. Kalendarz makro jest dziś dosyć ubogi. Przed południem poznamy jedynie dane o inflacji PPI i stopę bezrobocia w Strefie Euro. Dla kredytobiorców we frankach może być ważne wystąpienie szefa SNB zaplanowane na godzinę 11:00 czasu polskiego.

Marek Jurzec

RYNEK AKCJI

Wyniki sesji: poniedziałek, 1 lutego 2016

Indeks	52 tygodnie		Kurs otwarcia	Kurs zamknięcia	Zmiana [%]	Kurs min.	Kurs max.	Zakres wahań	Obrót [mln PLN]
	Kurs max.	Kurs min.							
WIG20	2 558,6	1 657,4	1 781,67	1 777,54	-0,15%	1 760,71	1 781,67	21,0	-
WIG30	2 782,4	1 858,2	1 988,16	1 986,99	-0,13%	1 971,89	1 988,16	16,3	-
mWIG40	3 961,0	3 221,9	3 369,95	3 389,92	0,49%	12 393,91	12 467,70	73,8	-
sWIG80	14 107,4	12 081,4	12 441,56	12 449,91	-0,01%	3 365,30	3 392,32	27,0	-
WIG-PL	58 998,6	42 956,8	44 948,58	45 234,85	0,04%	44 948,58	45 234,85	286,3	-
WIG	57 460,4	41 747,0	44 257,20	44 294,89	0,01%	44 002,51	44 294,89	292,4	-

Spółka	Cena [PLN]	Mkt Cap [mln PLN]	zmiana %				zmiana % względem WIG30			
			dzienna	1M	3M	6M	dzienna	1M	3M	6M
ALIOR BANK	60,20	4 377	0,0%	-9,5%	-25,9%	-30,4%	0,1%	-5,2%	-12,5%	-11,0%
ASSECOPOL	56,50	4 690	0,7%	-0,5%	-1,1%	-2,0%	0,8%	3,7%	12,3%	17,3%
BANK HANDLOWY	74,46	9 729	-0,4%	3,6%	-5,4%	-19,6%	-0,3%	7,8%	8,0%	-0,3%
BOGDANKA	31,33	1 066	1,7%	-5,7%	-24,0%	-40,1%	1,9%	-1,4%	-10,6%	-20,8%
BZ WBK	260,20	25 821	-0,2%	-8,4%	-16,5%	-13,6%	0,0%	-4,1%	-3,2%	5,8%
CCC	124,40	4 777	4,4%	-10,2%	-26,4%	-35,5%	4,5%	-5,9%	-13,0%	-16,2%
CD PROJEKT	23,09	2 192	0,0%	4,2%	-13,2%	-12,9%	0,1%	8,5%	0,2%	6,5%
CYFROWY POLSAT	21,99	14 064	2,2%	5,3%	-11,7%	-4,8%	2,4%	9,6%	1,6%	14,5%
ENEA	11,50	5 077	-1,9%	1,8%	-10,4%	-22,0%	-1,7%	6,0%	3,0%	-2,6%
EUROCASH	53,74	7 461	-2,3%	10,8%	3,0%	23,8%	-2,2%	15,1%	16,3%	43,2%
GRUPA AZOTY	104,00	10 316	1,0%	4,5%	12,9%	22,5%	1,1%	8,8%	26,3%	41,8%
GTC	6,90	3 175	0,0%	-3,5%	2,7%	19,0%	0,1%	0,8%	16,0%	38,3%
ING BSK	111,00	14 441	1,8%	-5,2%	-8,3%	-11,6%	2,0%	-1,0%	5,0%	7,8%
JSW	8,97	1 053	1,9%	-15,8%	-32,2%	-24,3%	2,1%	-11,5%	-18,8%	-5,0%
KERNEL	44,00	3 506	-1,9%	-8,5%	-15,7%	0,5%	-1,7%	-4,3%	-2,4%	19,8%
KGHM	56,26	11 252	-2,2%	-11,4%	-37,4%	-40,8%	-2,0%	-7,1%	-24,0%	-21,4%
LOTOS	25,63	4 738	0,1%	-5,1%	-9,9%	-18,6%	0,2%	-0,8%	3,4%	0,7%
LPP	5 410,50	9 929	0,9%	-2,6%	-25,8%	-29,7%	1,0%	1,7%	-12,5%	-10,4%
mBANK	312,35	13 193	-0,8%	-0,5%	-14,0%	-17,4%	-0,7%	3,7%	-0,6%	2,0%
NETIA	5,56	1 936	-0,4%	3,0%	0,7%	-1,6%	-0,2%	7,2%	14,1%	17,8%
ORANGE POLSKA	6,43	8 438	-0,8%	-2,0%	-9,3%	-20,9%	-0,6%	2,3%	4,0%	-1,6%
PEKAO	139,40	36 588	1,8%	-2,9%	-7,2%	-12,4%	2,0%	1,4%	6,1%	6,9%
PGE	13,55	25 335	-1,8%	5,9%	-5,8%	-23,5%	-1,7%	10,2%	7,5%	-4,2%
PGNIG	5,04	29 736	-2,9%	-1,9%	-26,5%	-19,9%	-2,8%	2,3%	-13,2%	-0,5%
PKNORLEN	61,43	26 274	-1,3%	-9,5%	-2,1%	-19,3%	-1,2%	-5,2%	11,2%	0,0%
PKOBP	24,84	31 050	0,8%	-9,1%	-13,3%	-15,0%	0,9%	-4,8%	0,1%	4,4%
PKP CARGO	48,00	2 150	-1,6%	-29,9%	-27,7%	-40,3%	-1,5%	-25,6%	-14,4%	-20,9%
PZU	32,33	27 918	0,0%	-5,0%	-14,0%	-25,1%	0,1%	-0,7%	-0,6%	-5,7%
SYNTHOS	3,96	5 240	2,6%	3,9%	7,3%	-15,9%	2,7%	8,2%	20,7%	3,4%
TAURON	2,71	4 749	0,0%	-5,9%	-10,6%	-28,5%	0,1%	-1,6%	2,8%	-9,2%

KOMENTARZ PO SESJI

Komentarz po sesji:

Ferie zmniejszają obrót

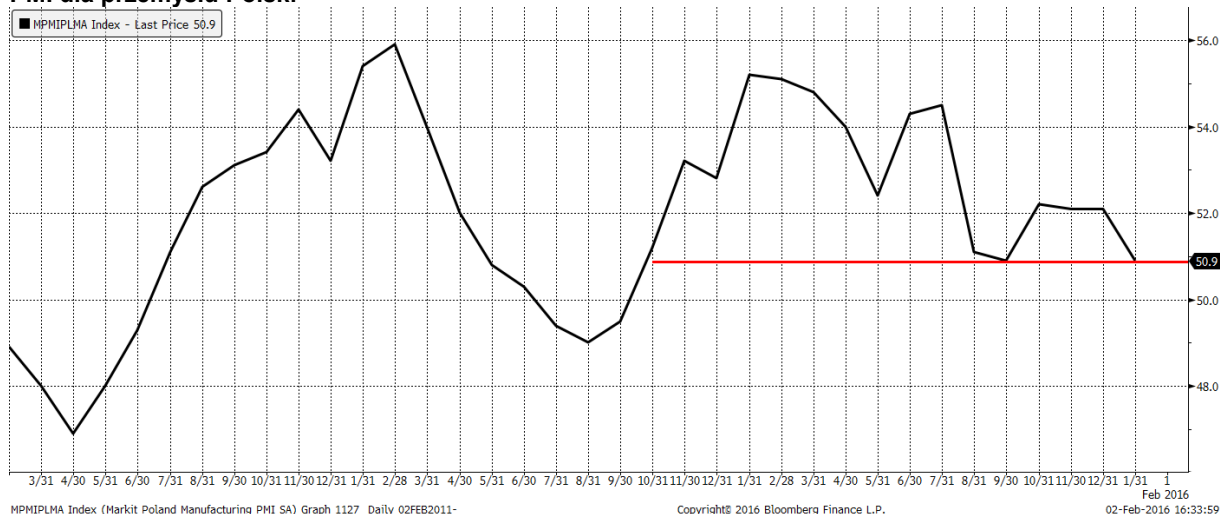
Rozpoczęcie ferii w województwie mazowieckim zwykle oznacza mniejsze obroty na GPW. Przy ostatnim zmniejszeniu zainteresowania zagranicy polskimi akcjami oznacza to, że przez najbliższe dwa tygodnie można oczekiwać bardzo niskiej aktywności na warszawskim parkiecie. Dziś „na szczęście” bardzo dużo działo się na rynkach światowych, ale i tak na koniec dnia udało nam się wypracować jedynie 413 mln obrotów dla WIG20. Handel był mało emocjonujący, gdyż po wyraźnym cofnięciu w pierwszych minutach handlu do końca dnia poruszaliśmy się na umiarkowanym minusie bez prób większego ataku popytu lub podaży. Podobnie jak na kilku ostatnich sesjach popyt ponownie zaatakował na fixingu zmniejszając przecenę WIG20 do 0,15%. Najsilniejszą spółką z WIG20 było dziś CCC zyskujące w trakcie sesji prawie 7% po publikacji dobrych wyników sprzedaży za styczeń. Choć na koniec dnia skala wzrostu obuwniczej spółki zmniejszyła się do 4,4%, wysoki obrót (szczególnie biorąc pod uwagę dzisiejszą niską aktywność całego rynku) daje inwestorom nadzieję na kontynuację zwyżki w najbliższym czasie. Czynnikiem przeszkadzającym dziś bykom była ropa naftowa i jej 5% cofnięcie, co automatycznie przełożyło się na słabsze zachowanie światowych giełd. Lekko rozczarował też odczyt PMI dla polskiego przemysłu, choć po umocnieniu złotówki widać, że ten wskaźnik dla inwestorów nie miał dużego znaczenia. Na świecie mimo sporych zmian procentowych sesja niczego nie zmieniła technicznie i nadal wygląda na to, że rynki światowe (w tym GPW) nie skończyły jeszcze pierwszej fazy odbicia od dołka ustanowionego 20 stycznia.

Piotr Kaczmarek, CFA

WYKRES DNIA

Stycyniowy PMI dla polskiego przemysłu rozczarowuje (50,9 pkt vs oczek. 51,9 pkt)

PMI dla przemysłu Polski



Źródło: BDM S.A., Bloomberg

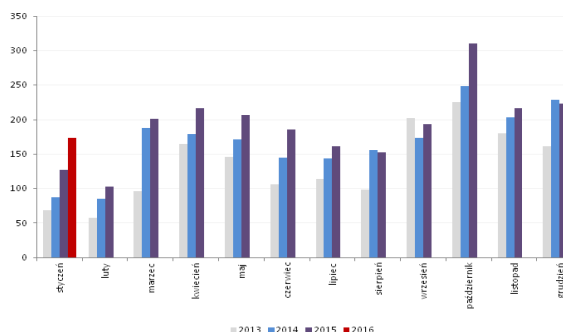
INFORMACJE ZE SPÓŁEK

CCC

Grupa obuwnicza wypracowała w styczniu 173,2 mln PLN obrotów.

BDM: Po bardzo słabych odczytach w 4Q'15, styczniowa wartość jest zdecydowanie pozytywna. CCC udało się wypracować 157,1 mln PLN obrotów w sklepach stacjonarnych, co oznacza dynamikę rzędu 28-29% r/r. Dodatkowo ok 16,1 mln PLN dołożyło konsolidowane od 15 stycznia eobuwie.pl. Uważamy jednocześnie, że tak dobra dynamika w kanale tradycyjnym mogła być okupiona dużym ubytkiem pierwszej marży (grupa prowadziła niemal cały miesiąc agresywne akcje rabatowe).

Wyniki sprzedażowe w ujęciu miesięcznym*



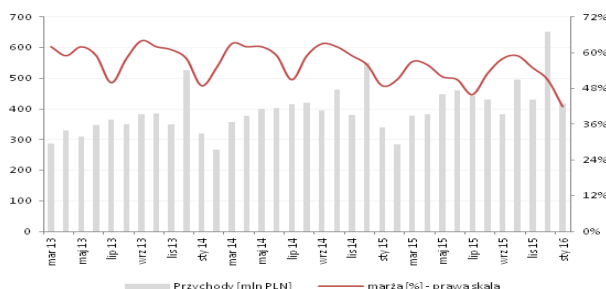
Źródło: Dom Maklerski BDM S.A., spółka; *odczyty za '16 uwzględniają konsolidację eobuwie.pl

LPP

Grupa wypracowała w styczniu ok. 417 mln PLN przychodów. Powierzchnia handlowa na koniec miesiąca wyniosła 842 tys. mkw.

BDM: Jest to już drugi z rzędu odczyt z wysoką, dwucyfrową dynamiką (w styczniu wzrost wyniósł ponad 22%). Zwracamy jednak uwagę, że cały czas pod dużą presją znajduje się pierwsza marża, która w styczniu spadła o 7 p.p. r/r do 42% (w naszej ocenie jest to przede wszystkim efekt prowadzonych agresywnych wyprzedaży).

Rentowność brutto ze sprzedaży w ujęciu miesięcznym



Źródło: Dom Maklerski BDM S.A., spółka

Capital Park

Developer poinformował, że skomercjalizował w '15 łącznie ok. 20 tys. mkw. powierzchni biurowej.

Millennium

Bank zamierza kontynuować dwucyfrową dynamikę wzrostu portfela detalicznych kredytów niehipotecznych (zarząd liczy na tempo ok. 15%) i zakłada wzrost kredytów dla firm na poziomie 6-7% r/r. W planach jest również utrzymanie kosztów ryzyka na poziomie ok. 55 pb w '16.

Prezes Joao Bras Jorge zapowiedział utrzymanie obecnej strategii banku. Do końca '17 grupa zamierza pozyskać 300 tys. aktywnych klientów, z czego w '16 ma być pozyskane ok. 100 tys. klientów.

JWC

Developer zakończył budowę I etapu projektu Nowe Tysiąclecie, obejmujące 149 mieszkań. Dotychczasowy poziom kontraktacji wynosi ok. 90%. Kolejny etap inwestycji ma zostać ukończony 4Q'16.

Enter Air

Władze spółki oczekują, że nowe samoloty Boieing znajdą się we flocie w '17. Dyrektor Polaniecki powiedział także, że w ciągu 10 lat flota polskich przewoźników powiększy się o ponad 100 maszyn, na co ma wpłynąć wzrost PKB oraz wzrost mobilności Polaków.

BDM: Zgodnie z harmonogramem zaprezentowanym w prospekcie emisyjnym Enter Air zamierza do 2021 roku nabyć łącznie 6 samolotów w tym 2 Boeingi 737-800 oraz 4 Boeingi 737-8MAX, pierwsza maszyna powinna pojawić się w 4Q'17 roku. Do tej pory zamówione zostały 2 Boeingi 737-800 i 2 Boeingi 737-8MAX, ponadto spółka posiada opcje nabycia kolejnych 4 Boeingów 737-8MAX z czego najprawdopodobniej zamówi dwie maszyny. Łączny CAPEX na zakup samolotów do 2021 roku wyniesie 1,24 mld PLN. Dzięki tej inwestycji Enter

Air powinien znacznie zredukować koszty na co ma się złożyć niższe zużycie paliwa oraz tańsza obsługa serwisowa.

Budownictwo Według PMR rynek chemii budowlanej w Polsce wzrośnie w '16 o ok. 6% r/r. Tempo ma być utrzymane także w '17, na co mają pozwolić przyśpieszenie w budownictwie przemysłowym oraz rolnym. W '15 dynamika wyniosła ok. 5%, na co duży wpływ miały segmenty zapraw murarskich oraz systemów dociepleń.

Banki Według wyników ankiety przeprowadzonej przez NBP przedstawiciele sektora oczekują wzrostu popytu na kredyty konsumpcyjnego, co ma być efektem złagodzenia polityki kredytowej przez niektóre podmioty, a także duże spadku popytu na kredyty mieszkaniowego (zaostrzenie polityki, wzrost marż).

Żywiec Grupa sprzedała 80% udziałów w Distribev na rzecz chorwackiego Orbico za 96 mln PLN.

Grupa Azoty NWZ spółki odwołało z rady nadzorczej 4 członków (Monikę Kacprzyk, Marka Mroczkowskiego, Jacka Obłąkowskiego oraz Ryszarda Trepczyńskiego). Z dotychczasowego składu pozostali A. Kucharski, R. Kapka, T. Klikowicz i Z. Paprocki.

Apator Spółka podpisała umowy z ośmioma oddziałami PGE na dostawę jednofazowych i trójfazowych liczników energii elektrycznej o wartości 31,7 mln PLN w '16 oraz opcją dostaw na '17 (ok. 39,8 mln PLN).

PKN Orlen Adam Czyżewski, główny ekonomista grupy, stwierdził, że "sześć kwartałów coraz niższych cen ropy naftowej już wywołało dostosowania na rynku ropy, a oczekiwane utrzymanie się niskich cen przez następne 2-3 kwartały doprowadzi do przewagi popytu i wzrostu cen". Jego zdaniem przewaga popytu nad podażą w '16 (ok. 1,2 mb/d) nie wystarczy do nadpodaży z dwóch minionych lat. Dodał również, że oczekuje niskich cen w większej części '16, ale wydobyte poza krajami OPEC powinno dalej spadać.

Sygnity Spółka oddała w ramach współpracy z MF produkt Kanał Masowy dla Organów Rentowych. Jest to kolejny etap kontraktu e-Podatki.

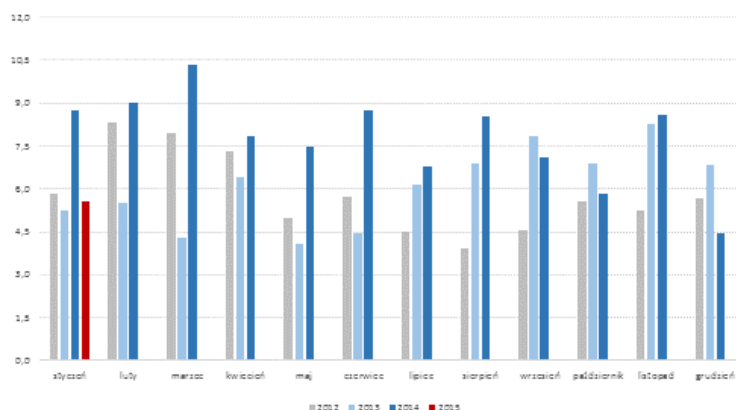
PZ Cormay Prezes Płocica poinformował, że spółka zamierza zaoferować obecnym właścicielom papierów Orphee nowe akcje Cormaya w połowie bieżącego roku. Grupa ma także w planach sprzedaż akcji Diesse. Ma to nastąpić poprzez upublicznienie podmiotu na włoskiej giełdzie.

Kęty Alupol Films, spółka zależna grupy, otrzymała zezwolenie na działalność w SSE w Krakowie. Kęty zamierzają zwiększyć moce wytwórcze folii, a na ten cel ma trafić 90-117 mln PLN.

Lotos Marża rafinerijna Lotosu spadła do 5,6 USD/bbl w styczniu 2016 vs 8,8 USD/bbl rok temu.

BDM: Spadek marży podyktowany jest bardzo słabymi crackami na średnich destylatach, czego spółka nie jest w stanie nadrobić na dobrych crackach benzynowych.

Lotos - modelowa marża rafinerijna [USD/bbl]



Źródło: Dom Maklerski BDM S.A., spółka

Źródło: Dom Maklerski BDM S.A., spółki, PAP

INDEKSY I WSKAŹNIKI

indeks/ticker	data	kurs	zmiana			
			1D	1M	3M	6M
świat						
MSCI AC World	2016-01-29	367,6	2,0%	-6,0%	-8,4%	-11,2%
MSCI World	2016-01-29	1 532,7	1,9%	-6,0%	-8,0%	-10,5%
MSCI EM	2016-01-29	722,2	2,8%	-6,5%	-12,2%	-16,9%
MSCI BRIC	2016-01-29	192,9	3,1%	-10,0%	-14,5%	-21,4%
Europa Środkowa, Wschodnia i Południowa						
Polska WIG	2016-02-01	44 290,1	1,2%	-4,7%	-11,9%	-16,0%
Polska WIG20	2016-02-01	1 780,3	1,4%	-4,2%	-13,6%	-19,0%
Polska mWIG40	2016-02-01	3 373,4	0,7%	-5,4%	-8,3%	-11,4%
Polska sWIG80	2016-02-01	12 451,0	1,0%	-5,8%	-8,4%	-6,0%
Węgry BUX	2016-02-01	23 997,3	0,9%	0,3%	11,3%	6,2%
Czechy PX	2016-02-01	921,1	1,3%	-3,7%	-6,3%	-10,5%
Bułgaria Sofix	2016-02-01	448,4	1,0%	-2,7%	0,3%	-5,3%
Rosja Micex	2016-02-01	1 784,9	0,7%	1,5%	5,1%	8,3%
Rosja RTS (USD)	2016-02-01	745,3	2,5%	-1,4%	-11,2%	-12,1%
Rumunia BET	2016-02-01	6 268,8	0,4%	-10,5%	-13,0%	-17,6%
Turcja ISE 100	2016-02-01	73 481,1	1,5%	2,4%	-7,4%	-7,9%
Europa Zachodnia						
Euro Stoxx 50	2016-01-29	3 045,1	2,2%	-6,6%	-10,5%	-14,8%
W. Brytania FTSE 100	2016-01-29	6 083,8	2,6%	-2,5%	-3,8%	-7,5%
Francja CAC40	2016-01-29	4 417,0	2,2%	-4,7%	-9,5%	-12,6%
Niemcy DAX	2016-01-29	9 798,1	1,6%	-8,8%	-9,7%	-13,4%
Hiszpania IBEX 35	2016-01-29	8 815,8	2,6%	-7,2%	-13,8%	-19,8%
Holandia AEX	2016-01-29	431,3	2,7%	-2,4%	-6,4%	-11,9%
Szwecja OMX 30	2016-01-29	1 356,3	1,7%	-6,3%	-9,5%	-15,9%
Austria ATX	2016-01-29	2 162,4	1,5%	-9,8%	-10,7%	-13,5%
Ameryka Północna i Południowa						
USA DJIA	2016-01-29	16 466,3	2,5%	-5,4%	-6,2%	-5,7%
USA S&P500	2016-01-29	1 940,2	2,5%	-5,0%	-6,2%	-6,8%
USA Nasdaq Comp	2016-01-29	4 614,0	2,4%	-7,8%	-8,4%	-9,5%
Kanada S&P/TSX	2016-01-29	12 822,1	1,8%	-1,2%	-4,4%	-9,9%
Meksyk IPC	2016-01-29	42 393,0	2,9%	1,5%	-1,7%	-1,6%
Brazylia BOVESPA	2016-01-29	40 406,0	4,6%	-6,8%	-11,9%	-20,6%
Argentyna Merval	2016-01-29	11 306,0	3,9%	-3,2%	-9,3%	1,8%
Azja i Australia						
Japonia NIKKEI 225	2016-02-01	17 518,3	2,8%	-8,0%	-8,1%	-14,2%
Hong Kong Hang Seng	2016-02-01	19 683,1	2,5%	-10,2%	-12,9%	-19,1%
Chiny Shanghai Comp	2016-02-01	2 737,6	3,1%	-22,6%	-19,0%	-25,1%
Indie BSE30	2016-02-01	24 870,7	1,6%	-4,7%	-6,6%	-11,2%
Indonezja JKSE	2016-02-01	4 615,2	0,3%	0,5%	3,7%	-3,6%
Izrael TA 25	2016-02-01	1 475,9	0,3%	-4,8%	-7,3%	-15,1%
Korea Kospi	2016-02-01	1 912,1	0,3%	-2,5%	-5,2%	-5,2%
Australia S&P/ASX 200	2016-02-01	5 005,5	0,6%	-5,5%	-3,3%	-9,2%

indeks/ticker	data	kurs	zmiana			
			1D	1M	3M	6M
surowce						
Miedź LME 3M	2016-01-29	4 530,0	-1,3%	-4,2%	-11,7%	-15,0%
Ropa WTI Crude	2016-01-29	33,6	1,2%	-11,9%	-31,3%	-34,0%
Złoto Spot \$/oz	2016-01-29	1 117,0	0,1%	5,2%	-2,1%	2,1%
Aluminium LME 3M	2016-01-29	1 513,5	-0,8%	-1,4%	3,0%	-9,0%
obligacje i rynek pieniężny						
Polska 5yr yield	2016-01-29	2,373	-2,0%	6,5%	14,0%	-4,0%
Polska 10yr yield	2016-01-29	3,144	-1,1%	6,8%	18,2%	7,2%
Polska WIBOR 3M	2016-01-29	1,600	0,0%	-1,2%	-1,8%	-1,2%
Polska WIBOR 6M	2016-01-29	1,650	0,0%	-1,2%	-2,9%	-2,4%
USA 10yr yield	2016-01-29	1,921	-2,9%	-15,4%	-10,3%	-11,9%
Niemcy 10yr yield	2016-01-29	0,325	-19,6%	-48,3%	-37,1%	-49,5%
Japonia 10yr yield	2016-01-29	0,100	-56,3%	-62,3%	-67,6%	-75,9%
Hiszpania 10yr yield	2016-01-29	1,512	-6,8%	-14,6%	-9,6%	-17,9%
Irlandia 10yr yield						
Portugalia 10yr yield	2016-01-29	2,877	-3,3%	14,3%	13,3%	20,3%
Włochy 10yr yield	2016-01-29	1,268	1,2%	-8,4%	-1,8%	-25,8%
kursy walut						
EUR/PLN	2016-01-29	4,420	-0,8%	3,2%	3,7%	6,6%
USD/PLN	2016-01-29	4,081	0,2%	3,4%	5,6%	7,9%
CHF/PLN	2016-01-29	3,987	-0,7%	1,8%	1,7%	2,0%
EUR/USD	2016-01-29	1,083	-1,0%	-0,2%	-1,7%	-1,2%
USD/JPY	2016-01-29	121,140	2,0%	0,5%	0,3%	-2,2%

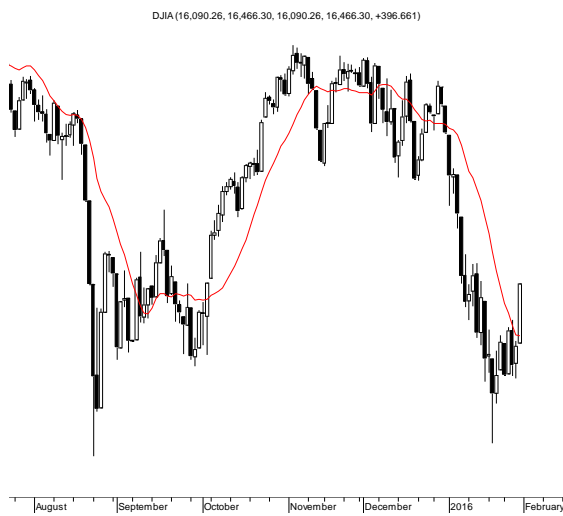
Źródło: Bloomberg

Wydział Analiz i Informacji Dom Maklerski BDM S.A.

ul. 3-go Maja 23, 40-096 Katowice, Tel.: 032 208 14 12, analizy@bdm.com.pl

Opracowanie ma charakter czysto informacyjny i zostało opracowane na podstawie informacji uznanych przez autorów za wiarygodne. Zawarte w nim komentarze są subiektywnymi poglądami autorów. Opracowanie i zawarte w nim komentarze nie są podstawą żadnej rekomendacji kupna bądź sprzedaży w rozumieniu obowiązującego prawa i nie powinny być tak interpretowane. Publikowanie w prasie lub w Internecie całości lub części opracowania wymaga zgody sporządzających raport.

RYNKI ZAGRANICZNE



Wydział Analiz i Informacji Dom Maklerski BDM S.A.

ul. 3-go Maja 23, 40-096 Katowice, Tel.: 032 208 14 12, analizy@bdm.com.pl

Opracowanie ma charakter czysto informacyjny i zostało opracowane na podstawie informacji uznanych przez autorów za wiarygodne. Zawarte w nim komentarze są subiektywnymi poglądami autorów. Opracowanie i zawarte w nim komentarze nie są podstawą żadnej rekomendacji kupna bądź sprzedaży w rozumieniu obowiązującego prawa i nie powinny być tak interpretowane. Publikowanie w prasie lub w Internecie całości lub części opracowania wymaga zgody sporządzającego raport.