

KOMENTARZ PORANNY

Powrót niedźwiedzi na GPW

Po nieudanej próbie ataku na zeszlotygodniowy szczyt ryzyko przejścia inicjatywy przez stronę podażową urzeczywistniło się i wczoraj warszawskie indeksy zaświeciły mocną czerwienią. Jednak prawdziwym testem dla rynku będą okolice 1800 pkt. i jeśli wsparcie będzie obronione to byki ponownie mogą zacząć myśleć o próbie ataku na opór przy 1900 pkt. Po wyjściu ponad ten poziom będzie można mówić o czymś więcej niż o korekcie w trendzie spadkowym. Obecnie w tamtych okolicach oprócz lokalnego szczytu z końca zeszłego roku znajduje się linia trendu spadkowego trwającego od początku maja 2015 roku. Na kluczowych poziomach znajduje się także indeks szerokiego rynku, który wzrosły zakończył w obrębie luki bessy z początku roku, a teraz znajduje się tuż nad wsparciem w okolicach 44900 pkt. Jednak w tym przypadku do przebiccia linii trendu brakuje jeszcze 3000 pkt. czyli ponad 6,5%. Jeśli chodzi o dane makro to sporo impulsów do większych ruchów możemy mieć po południu kiedy to poznamy dynamikę zamówień na dobra trwałe użytku oraz liczbę wniosków o zasiłek dla bezrobotnych w USA. Przed południem opublikowane zostaną dane na temat PKB w UK oraz inflacji konsumenckiej w Strefie Euro.

Marek Jurzec

SKRÓT INFORMACJI ZE SPÓŁEK

- **Kopex:** Odpisy na 430 mln PLN w 4Q'15, złamany kowenant bankowy;
- **CCC:** Wyniki za 4Q'15 lepsze od konsensusu;
- **GPW:** Wyniki za 4Q'15 lepsze od konsensusu;
- **Eurocash:** EBITDA za 4Q'15 lepsza od konsensusu, netto słabiej;
- **Netia:** Wyniki za 4Q'15 poniżej konsensusu;
- **Polimex:** GDDKiA nie wyklucza możliwości zawarcia ugód z wykonawcami;
- **Spółki Skarbu Państwa:** Nic nie powinno się wydarzyć w najbliższych miesiącach w sprawie fuzji - Jackiewicz;
- **PKP Cargo:** Rezygnacja trzech członków zarządu;
- **PGNiG:** Do 2020 korytarz dostaw gazu z Norwegii – M. Woźniak;
- **PKO BP:** Ministerstwo Skarbu Państwa nie planuje na razie zmian w zarządzie, poczeka na rekomendacje ze strony nowej rady nadzorczej;

WYKRES DNIA

Główny indeks szanghajskiej giełdy traci ponad 6%. To pierwszy tak mocny spadek w Nowym Roku Księżycowym, który rynki rozpoczęły 15 lutego.

Szanghai Composite Index daily



Źródło: BDM S.A., Bloomberg

Notowania: środa, 24 lutego 2016			
	Wartość	Zmiana	
		1D	YTD
WIG20	1 818,4	-1,4%	-2,2%
WIG30	2 031,5	-1,4%	-2,1%
mWIG40	3 444,6	-1,1%	-3,4%
sWIG80	12 625,7	-0,5%	-4,4%
WIG	45 192,1	-1,2%	-2,7%
WIG Banki	5 941,2	-1,6%	-2,4%
WIG Bud	2 888,8	0,3%	-1,3%
WIG Chemia	15 653,4	-1,5%	-4,9%
WIG Dew	1 450,2	0,2%	-4,2%
WIG Energia	2 912,1	-0,8%	-0,6%
WIG IT	1 604,6	0,5%	-0,4%
WIG Media	4 156,0	-0,7%	5,4%
WIG Paliwa	4 181,7	-1,2%	-6,4%
WIG Spoż	3 257,1	-1,1%	-4,8%
WIG Surowce	2 004,1	-4,6%	2,4%
WIG Telco	792,3	-0,1%	-1,9%
DAX	9 167,8	-2,6%	-14,7%
CAC40	4 155,3	-2,0%	-10,4%
BUX	22 940,8	-1,0%	-4,1%
S&P500	1 929,8	0,4%	-5,6%
DJIA	16 485,0	0,3%	-5,4%
Nasdaq Comp	4 542,6	0,9%	-9,3%
Bovespa	42 084,6	-1,0%	-2,9%
Nikkei225*	16 140,3	1,4%	-15,2%
S&P/ASX 200*	4 881,2	0,1%	-7,8%
Złoto	1 237,8	1,2%	16,5%
Miedź	4 645,0	-1,0%	-1,3%
Ropa	32,2	0,9%	-17,8%
EUR/PLN	4,37	-0,1%	2,5%
USD/PLN	3,97	-0,2%	1,1%
CHF/PLN	4,02	0,3%	2,5%
EUR/USD	1,10	0,0%	1,5%
USD/JPY	111,4	-0,7%	-7,3%

*zamknięcie z dziś

FW20: środa, 24 lutego 2016			
	Wartość	Zmiana 1D	
Kurs otwarcia	1 856	2	0,11%
Kurs zamknięcia	1 822	-28	-1,51%
Kurs min.	1 816	-22	-1,20%
Kurs max.	1 856	-8	-0,43%
Wolumen obrotu	20 964	6 517	45,11%
Otwarte pozycje	50 643	-219	-0,43%

System:			
Aktualna pozycja – długa			
Sygnał otwarcia krótkiej – 1794			
Ostatnia zmiana sygnału z krótkiej na długą - 1743			
Opory	1884	1917	2000
Wsparcia	1800	1760	1700

GPW PODSUMOWANIE



Indeksy GPW						
Indeks	Open	Low	High	Close	Zmiana	Obrót
WIG20	1 844,4	1 814,3	1 849,0	1 818,4	-1,4%	534
WIG30	2 059,4	2 027,6	2 063,4	2 031,5	-1,4%	561
mWIG40	3 478,8	12 591,1	12 693,3	3 444,6	-1,1%	76
sWIG80	12 688,9	3 435,3	3 481,5	12 625,7	-0,5%	16
WIG-PL	46 319,1	46 144,5	46 319,1	46 144,5	-1,2%	612
WIG	45 744,7	45 108,5	45 819,1	45 192,1	-1,2%	621

WIG20	Cena	Mkt Cap	zmiana	
			1D	YTD
Alior	61,26	4 454	-1,6%	-7,9%
Asseco PL	56,90	4 723	1,0%	0,2%
BZ WBK	288,30	28 609	0,1%	1,5%
CCC	131,90	5 065	-1,6%	-4,8%
Cyfrowy P.	22,70	14 518	-0,9%	8,7%
Enea	11,17	4 931	1,5%	-1,2%
Energa	12,89	5 337	-0,5%	2,0%
Eurocash	53,85	7 479	-3,6%	11,0%
KGHM	65,30	13 060	-4,8%	2,9%
LPP	5 060,1	9 286	0,0%	-8,9%
mBANK	343,00	14 488	-1,2%	9,2%
Orange	6,28	8 242	0,5%	-4,3%
Pekao	147,50	38 714	-1,2%	2,8%
PGE	13,33	24 924	-1,2%	4,2%
PGNIG	4,92	29 028	-1,4%	-4,3%
PKN Orlen	62,50	26 732	-1,2%	-7,9%
PKOBP	24,31	30 388	-2,6%	-11,1%
PZU	34,02	29 377	-1,4%	0,0%
Synthos	4,04	5 346	-2,7%	6,0%
Tauron	2,55	4 469	-0,8%	-11,5%

mWIG40	Cena	Mkt Cap	zmiana	
			1D	YTD
Amica	166,35	1 293	0,5%	0,8%
Apator	27,10	897	1,5%	-2,9%
Azoty	94,84	9 408	-0,3%	-4,9%
Budimex	193,50	4 940	1,1%	4,3%
Handlowy	80,89	10 569	-0,1%	14,8%
Bioton	12,05	1 035	-1,9%	7,9%
Boryszew	4,50	1 080	-1,1%	2,3%
Intercars	248,45	3 520	-1,8%	9,0%
CD Projekt	22,80	2 165	-1,4%	1,2%
Ciech	74,10	3 905	-3,1%	-9,6%
Comarch	116,00	943	0,9%	11,3%
Amrest	172,60	3 662	-2,9%	1,5%
Echo	5,53	2 282	1,7%	-18,7%
Emperia	67,33	891	0,3%	8,6%
Forte	51,99	1 243	-2,8%	6,5%
GetinNoble	0,55	1 458	0,0%	25,0%
GPW	37,00	1 553	-0,5%	7,1%
GTC	6,68	3 074	0,3%	-4,0%
Getin Hold	1,30	951	0,0%	1,6%
Hawe	0,85	228	-2,3%	60,4%
ING BSK	115,00	14 962	-4,0%	9,5%
Integer	87,60	680	-2,1%	15,3%
JSW	10,70	1 256	-0,6%	13,2%
Kernel	48,06	3 830	-1,5%	12,3%
Kruk	183,40	3 191	-1,7%	14,3%
Kęty	282,00	2 713	-1,4%	1,5%
Lotos	25,52	4 718	-1,0%	-4,8%
Bogdanka	33,35	1 134	-3,5%	0,8%
Medicalg	216,00	746	6,2%	0,2%
Millennium	5,94	7 206	-1,0%	25,1%
Netia	5,35	1 863	-1,3%	-0,6%
Neuca	331,00	1 494	1,2%	2,2%
Orbis	61,00	2 811	0,1%	-4,5%
PCM	36,00	429	0,7%	7,5%
PKP Cargo	47,40	2 123	0,2%	-5,2%
Sanokl	51,71	1 390	-0,9%	6,7%
Stalprodukt	253,85	1 707	-0,5%	9,4%
Trakcja	13,40	689	-2,5%	11,2%
Wawel	1 010,00	1 515	-0,9%	2,3%
ZE PAK	7,20	366	0,0%	-12,7%

KOMENTARZ POPOŁDNIOWY

W stronę 1800 punktów

Dzisiejsze notowania przyniosły wyraźny spadek warszawskich indeksów. Tak jak na poprzednich sesjach w tym tygodniu handel był dość spokojny, a ruchy WIG20 były prostą odpowiedzią na pogorszenie się nastrojów zewnętrznych. Głównym celem sprzedających były akcje KGHM tracące 4,8% przy najwyższym na rynku obrocie. Analogicznie zachowały się inne europejskie spółki wydobywcze i dynamika realizacji zysków w tym sektorze jest adekwatna do skali i tempa ostatnich wzrostów. Bardzo słabo spisywały się też akcje PKO BP, które straciły na wartości 2,6% przy 88 milionach obrotów, co można wiązać ze zbliżającą się wymianą Rady Nadzorczej (a być może później również prezesa). Po zielonej stronie znalazło się 5 spółek z indeksu blue chips, na czele z rosnącą o 1,7% Eneą. Podsumowując dzień na rynku można powiedzieć, że mimo spadku WIG20 o 1,4% sesję można oceniać pozytywnie. Po pierwsze spadek był mniejszy niż na wielu giełdach europejskich (tracących ponad 2%), po drugie nie towarzyszyły mu podwyższone obroty. Wygląda to na kolejny element zdrowego schłodzenia z ostatnich dni, czyli konsolidacji w zakresie 1800-1900 punktów. To oznacza, że w końcówce tygodnia powinniśmy zobaczyć jakąś kontę popytu z dolnego ograniczenia wspomnianego zakresu, a w pozytywnym scenariuszu realizacja zysków z ostatnich dni już się zakończyła. Powyżej wsparcia technicznie trend wzrostowy rozpoczęty w styczniu jest jednoznacznie silny, a ewentualne złamanie 1800 punktów osłabiłoby scenariusz wzrostowy na kolejne tygodnie, choć jeszcze nie przekreślałoby to szans byków.

Piotr Kaczmarek, CFA

Wydział Analiz i Informacji Dom Maklerski BDM S.A.

ul. 3-go Maja 23, 40-096 Katowice, Tel.: 032 208 14 12, analizy@bdm.com.pl

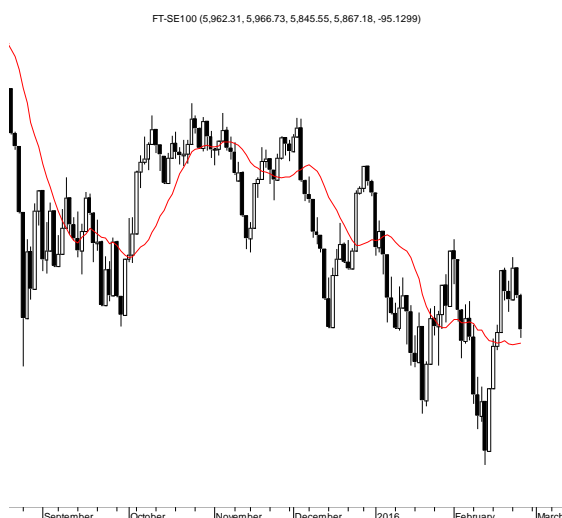
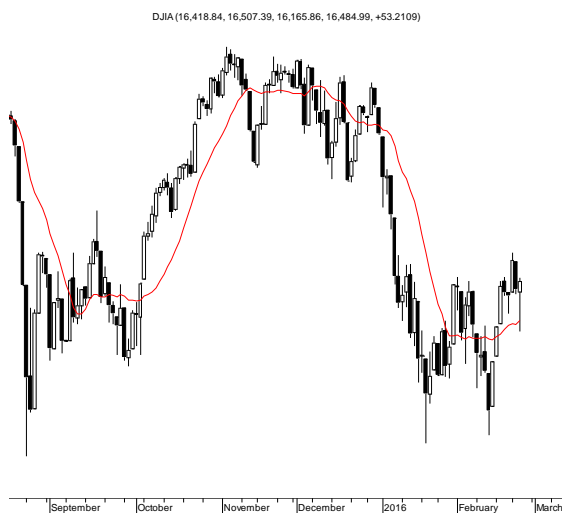
INFORMACJE ZE SPÓŁEK

Banki	Banki będą płaciły składkę na Bankowy Fundusz Gwarancyjny w cyklu kwartalnym - wynika z projektu zmiany ustawy o BFG, a wniesionego przez grupę posłów PiS.
Kopex	<p>Spółka miała w 4Q'15 stratę EBITDA na poziomie 407 mln PLN. Kopex dokonał odpisów na aktywa niefinansowe w wysokości 368 mln PLN oraz odpisów na aktywa finansowe w wysokości 62 mln PLN.</p> <p>Spółka informuje, że na 31 grudnia 2015 jeden z kowenantów bankowych (dług netto/EBITDA) został złamany. Do dnia zatwierdzenia niniejszego raportu banki nie podjęły żadnych działań w związku ze złamaniem kowenantu a spółka pracuje nad stworzeniem nowych mechanizmów pozwalających na poprawę w/w wskaźnika.</p> <p>Na koniec 2015 roku łączny backlog spółki Kopex wyniósł 1,18 mld PLN, z czego na rynek krajowy przypada ponad 977 mln PLN.</p>
Budimex	<p>Budimex w 2016 r. spodziewa się dalszego wzrostu dynamiki sprzedaży. Grupa będzie skupiać się na utrzymaniu wysokiej skuteczności ofertowania i zdobywaniu kontraktów infrastrukturalnych tak, aby utrzymać pozycję lidera w tym obszarze. Planuje także wzmocnić swoją pozycję w segmencie budownictwa ogólnego w mniejszych miejscowościach - napisano w komunikacie prasowym.</p> <p>Budimex podtrzymuje swoje wcześniejsze oczekiwania zakładające możliwość dwucyfrowego wzrostu przychodów w latach 2017-2018. Spółka spodziewa się, że rentowność w tym czasie nie powinna spadać – powiedział na spotkaniu z dziennikarzami prezes Budimeksu Dariusz Blocher.</p>
Polimex, GDDKiA	GDDKiA nie wyklucza możliwości zawarcia ugód z wykonawcami, z którymi jest w sporach prawnych w związku z realizowanymi przez nich wcześniej kontraktami drogowymi. W szczególności nie wyklucza, że jest pole do kompromisu z Polimexem - powiedział PAP p.o. Generalnego Dyrektora Dróg Krajowych i Autostrad Jacek Bojarowicz.
Grupa Recykl	Grupa Recykl, notowana na NewConnect spółka zajmująca się przetwarzaniem zużytych opon, planuje w 2016 roku rozwój organiczny i zawiesza projekty akwizycyjne - poinformowali przedstawiciele spółki. Grupa chce zainwestować w nowe linie produkcyjne do 14-15 mln PLN.
WDX	WDX (dawniej Wandalex) oczekuje, że w tym roku nastąpi niewielki wzrost przychodów w porównaniu do roku 2015. Poprawie mają także ulec zyski. Zarząd spółki będzie rekomendował dywidendę za 2015 na poziomie zgodnym z polityką dywidendową - poinformował prezes Marek Skrzeczyński.
Aparator	Zarząd Aparatora rekomenduje wypłatę w formie dywidendy za 2015 r. łącznie 33,1 mln PLN, czyli 1,0 PLN na akcję. W grudniu spółka wypłaciła 0,3 PLN na akcję zaliczki na poczet dywidendy.
Qumak	Wartość portfela zamówień Qumaka do realizacji na 2016 i lata późniejsze wynosi obecnie ponad 328 mln PLN jednak istnieje jeszcze dosyć duży potencjał jego wzrostu - poinformował Qumak w komunikacie.
CCC	Spółka miała 105,2 mln PLN zysku netto vs 91,9 mln PLN konsensus.
GPW	Spółka miała 28,2 mln PLN zysku netto vs 26,0 mln PLN konsensus.
Eurocash	Spółka miała 191,0 mln PLN EBITDA oraz 97,0 mln PLN zysku netto vs 185,7 / 103,4 mln PLN konsensus.
Netia	Spółka miała 102,0 mln PLN EBITDA vs 108,1 mln PLN konsensus.
NWR	NWR rozważa zamknięcie niektórych czeskich kopalń. Zarząd węglowej spółki oczekuje wsparcia m.in. od czeskiego rządu. Pod znakiem zapytania stawia przyszłość kopalń i realizację nowych projektów, także w Polsce - Rzeczpospolita
GPW	Wielka giełdowa fuzja może zaszkodzić GPW. Jeśli połączenie Deutsche Boerse i London Stock Exchange zostanie zrealizowane, powstanie największy operator giełdowy w Europie, który może zagrozić pozycji mniejszych rynków. - Rzeczpospolita
JSW	JSW musi zaktualizować budżet na ten rok. Minister energii nie dojechał w środę na spotkania w jastrzębskiej spółce i w Kompanii Węglowej. – Parkiet

Pelion, Pharmena	Pelion liczy na utrzymanie tempa wzrostu przychodów. Wiceprezes spółki nie wyklucza zwiększenia zaangażowania w notowanej na małej giełdzie Pharmenie. Plany dotyczące podziału zysku za 2015 r. nie zostały jeszcze sprecyzowane. - Parkiet
Górnictwo	Rada nadzorcza Kompanii Węglowej odwołała ze stanowiska prezesa spółki Krzysztofa Sędzikowskiego. Jednocześnie na okres trzech miesięcy obowiązki prezesa spółki przejął Tomasz Rogala, członek RN - podało Ministerstwo Energii w komunikacie.
Skarb Państwa	Ministerstwo Skarbu Państwa analizuje liczne sektory pod kątem ewentualnych fuzji, ale żadne decyzje w tej sprawie nie zapadły, również w przypadku spółek paliwowych. Nic też nie powinno się wydarzyć w najbliższych miesiącach - poinformował PAP minister skarbu Dawid Jackiewicz. Minister ocenia, że jest 19 obszarów, w których może dojść do ewentualnych fuzji, w tym energetyczny i paliwowy. "Ale nie ma żadnych decyzji, żadnych pogłębionych opracowań. To wymagałoby naprawdę bardzo poważnych prac analitycznych" - powiedział PAP. Dodał, że prowadzone prace i rozważania w resorcie skarbu mają też związek z tym, że od przyszłego roku MSP ma przestać istnieć.
Stalprodukt	Stalprodukt skupił w ramach drugiej transzy programu skupu akcji własnych 358,4 tys akcji imiennych uprzywilejowanych po 250 PLN za papier
Tarczyński	Zarząd spółki Tarczyński będzie rekomendował walnemu zgromadzeniu, aby z zysku za 2015 rok spółka wypłaciła 0,65 PLN dywidendy na akcję.
Lokum	Spółka zależna Lokum Deweloper zawarła przedwstępną umowę nabycia gruntu we Wrocławiu o łącznej powierzchni 3,75 ha. Cenę sprzedaży ustalono na 6 mln EUR. Zawarcie umowy przyrzeczonej ma nastąpić do 30 września 2016 r.
PKP Cargo	Łukasz Hadyś, Jacek Neska i Wojciech Derda złożyli rezygnacje z członkostwa w zarządzie PKP Cargo. Jak podano, złożone rezygnacje wywołują skutek natychmiastowy. Jako przyczynę złożenia rezygnacji wskazano "ważne powody, w szczególności osobiste".
PGNiG	Polskie Górnictwo Naftowe i Gazownictwo planuje zbudować do 2020 korytarz dostaw gazu z Norwegii. Szacunki spółki wskazują, że efektywny ekonomicznie byłby projekt o przepustowości co najmniej 7 mld m3 gazu - poinformował Maciej Woźniak, wiceprezes PGNiG, na komisji energii i skarbu państwa
Polkap	Notowana na NewConnect Skoczowska Fabryka Kapeluszy Polkap prognozuje, że na koniec 2016 osiągnie zysk brutto w kwocie 6,5 mln PLN.
PKO BP	Ministerstwo Skarbu Państwa nie planuje na razie zmian w zarządzie PKO BP, poczeka na rekomendacje ze strony nowej rady nadzorczej - poinformował PAP minister skarbu Dawid Jackiewicz. Nowa rada nadzorcza PKO BP zostanie wybrana w czwartek na walnym zgromadzeniu banku.

Źródło: Dom Maklerski BDM S.A., spółki, PAP

RYNKI ZAGRANICZNE



Wydział Analiz i Informacji Dom Maklerski BDM S.A.

ul. 3-go Maja 23, 40-096 Katowice, Tel.: 032 208 14 12, analizy@bdm.com.pl

Opracowanie ma charakter czysto informacyjny i zostało opracowane na podstawie informacji uznanych przez autorów za wiarygodne. Zawarte w nim komentarze są subiektywnymi poglądami autorów. Opracowanie i zawarte w nim komentarze nie są podstawą żadnej rekomendacji kupna bądź sprzedaży w rozumieniu obowiązującego prawa i nie powinny być tak interpretowane. Publikowanie w prasie lub w Internecie całości lub części opracowania wymaga zgody sporządzających raport.