

KOMENTARZ PORANNY

S&P500 daje sygnał do wzrostu

Środę i czwartek spędziliśmy w oczekiwanej strefie 1830/1800 pkt (min 1816 pkt), co można uznać za typową korektę ostatnich wzrostów. Podaż dostała w ostatnim czasie wiele argumentów, jak słabe dane makro, zadyszka surowców czy wyprzedaż w Chinach, ale nie potrafiła ich wykorzystać. Sygnał do odrotu dał z kolei wczoraj rynek amerykański. S&P500 zyskując 1,1% (1951,7 pkt) wdrapał się na nowy lokalny szczyt i wyrysował dużą formację „W” z optymistycznym zasięgiem nawet 2100 pkt! Oczywiście po drodze przyjdzie zmierzyć się z bardzo istotnym oporem na 2000 pkt (również 62% zniesienia całych spadków od października’15), ale to i tak daje ok. 2,5% potencjału wzrostu. Podobny układ jest na DJIA, bez potwierdzenia na NASDAQ. Ciekawe co z tego wyjdzie, bo formacja jest bardzo czytelna i równie dobrze może okazać się pułapką. Zmienność w ostatnim czasie jest tak duża, że warto zachować wzmożoną ostrożność. U nas celem na FW20 powinna być przynajmniej linia bessy od maja’15 (na dzisiaj trochę powyżej 1900 pkt na FW20). Na WIG20 przebiega ona nieco niżej (ok. 1870 pkt) i tu powinniśmy dostać pierwszy sygnał (ostatni szczyt 1881 pkt). Potem mamy już okrągły poziom 2000 pkt czyli 38% zniesienia całej bessy (1990 pkt FW20). Na ten cel wskazywałem w ostatnich komentarzach i wydaje się on coraz bardziej prawdopodobny. Kalendarium makro na zakończenie tygodnia jest względnie puste. Z USA napłyną finalne dane o PKB za 4Q’15 i odczyt Uniwersytetu Michigan. Następny tydzień będzie bardziej interesujący, z Beżową Księgą FED (środa) i rynkiem pracy (piątek) na czele. Oddalenie w czasie podwyżek stóp procentowych to obecnie najsilniejszy czynnik dla rynków.

Krystian Brymora

SKRÓT INFORMACJI ZE SPÓŁEK

- **Handel:** Wyższa kwota wolna od podatku, rząd odstępuje od opodatkowania sobót;
- **Qumak:** Spółka spodziewa się w 2016 r. około 20 % spadku przychodów [komentarz BDM];
- **Górnictwo:** Polskie górnictwo węgla kamiennego przyniosło w ubiegłym roku prawie 1,9 mld PLN straty netto;
- **Duon:** Spełniły się wszystkie warunki wezwania;
- **mBank:** Rekomenduje nie wypłacanie dywidendy za 2015 rok;
- **CCC:** Spółka chce w 2016 r. zwiększyć powierzchnię handlową o nie mniej niż 100 tys. m kw. Netto, a przychody o 1 mld PLN;
- **Kopex:** Spółka chce rozmawiać o podniesieniu konwenantów bankowych;
- **Quercus:** Quercus TFI podtrzymuje dotychczasową politykę dystrybucji zysków;
- **Apator:** Apator podtrzymuje styczniową prognozę wyników finansowych;
- **Asseco SEE:** Zarząd Asseco SEE rekomenduje wypłatę dywidendy w wysokości 0,4 PLN na akcje. [komentarz BDM];
- **KGHM:** Podatek od kopalni powinien być docelowo zniesiony;
- **PZU:** Minister skarbu Dawid Jackiewicz ocenia, że PZU powinien inwestować w sektor bankowy

Notowania: czwartek, 25 lutego 2016			
	Wartość	Zmiana	
		1D	YTD
WIG20	1 838,2	1,1%	-1,1%
WIG30	2 049,6	0,9%	-1,2%
mWIG40	3 433,4	-0,3%	-3,7%
sWIG80	12 630,3	0,0%	-4,4%
WIG	45 497,8	0,7%	-2,1%
WIG Banki	6 007,0	1,1%	-1,3%
WIG Bud	2 880,5	-0,3%	-1,6%
WIG Chemia	15 759,9	0,7%	-4,2%
WIG Dew	1 443,4	-0,5%	-4,6%
WIG Energia	2 926,7	0,5%	-0,1%
WIG IT	1 620,2	1,0%	0,5%
WIG Media	4 239,4	2,0%	7,5%
WIG Paliwa	4 189,3	0,2%	-6,2%
WIG Spoż	3 265,8	0,3%	-4,5%
WIG Surowce	2 003,9	0,0%	2,4%
WIG Telco	803,5	1,4%	-0,6%
DAX	9 331,5	1,8%	-13,1%
CAC40	4 248,5	2,2%	-8,4%
BUX	23 323,7	1,7%	-2,5%
S&P500	1 951,7	1,2%	-4,5%
DJIA	16 697,3	1,3%	-4,2%
Nasdaq Comp	4 582,2	0,9%	-8,5%
Bovespa	41 887,9	-0,5%	-3,4%
Nikkei225*	16 188,4	0,3%	-14,9%
S&P/ASX 200*	4 880,0	0,0%	-7,9%
Złoto	1 241,3	0,3%	16,9%
Miedź	4 642,0	-0,1%	-1,3%
Ropa	33,1	2,9%	-15,5%
EUR/PLN	4,36	-0,2%	2,3%
USD/PLN	3,95	-0,4%	0,7%
CHF/PLN	4,00	-0,7%	1,8%
EUR/USD	1,10	0,2%	1,6%
USD/JPY	112,7	1,1%	-6,3%

*zamknięcie z dziś

WYKRES DNIA

Po wynikach kurs Kopex zniżył wczoraj o 26%. W ciągu ostatniego roku akcjonariusze są na 75% minusie.



Źródło: BDM S.A., Bloomberg

FW20: czwartek, 25 lutego 2016			
	Wartość	Zmiana 1D	
Kurs otwarcia	1 825	-31	-1,67%
Kurs zamknięcia	1 843	21	1,15%
Kurs min.	1 823	7	0,39%
Kurs max.	1 849	-7	-0,38%
Wolumen obrotu	16 844	-4 120	-19,65%
Otwarte pozycje	50 840	197	0,39%

System:				
Aktualna pozycja – długa				
Sygnał otwarcia krótkiej – 1799				
Ostatnia zmiana sygnału z krótkiej na długą - 1743				
Opory	1884	1917	2000	2038
Wsparcia	1800	1760	1700	1657

GPW PODSUMOWANIE



Indeksy GPW						
Indeks	Open	Low	High	Close	Zmiana	Obrót
WIG20	1 826,3	1 822,5	1 844,9	1 838,2	1,1%	501
WIG30	2 042,3	2 035,6	2 059,1	2 049,6	0,9%	527
mWIG40	3 449,9	12 598,3	12 647,7	3 433,4	-0,3%	81
sWIG80	12 631,5	3 433,4	3 472,1	12 630,3	0,0%	16
WIG-PL	46 593,1	46 422,8	46 593,1	46 460,3	0,7%	586
WIG	45 385,3	45 276,4	45 680,9	45 497,8	0,7%	593

WIG20	Cena	Mkt Cap	zmiana	
			1D	YTD
Alior	61,42	4 466	0,3%	-7,6%
Asseco PL	58,25	4 835	2,4%	2,6%
BZ WBK	287,50	28 530	-0,3%	1,2%
CCC	140,60	5 399	6,6%	1,5%
Cyfrowy P.	23,28	14 889	2,6%	11,5%
Enea	11,30	4 988	1,2%	0,0%
Energa	12,83	5 312	-0,5%	1,5%
Eurocash	50,55	7 020	-6,1%	4,2%
KGHM	65,31	13 062	0,0%	2,9%
LPP	5 059,0	9 284	0,0%	-8,9%
mBANK	346,00	14 615	0,9%	10,2%
Orange	6,43	8 438	2,4%	-2,0%
Pekao	150,65	39 541	2,1%	5,0%
PGE	13,39	25 036	0,5%	4,7%
PGNIG	4,85	28 615	-1,4%	-5,6%
PKN Orlen	63,07	26 976	0,9%	-7,0%
PKOBP	24,81	31 013	2,1%	-9,2%
PZU	34,74	29 999	2,1%	2,1%
Synthos	4,09	5 412	1,2%	7,3%
Tauron	2,58	4 522	1,2%	-10,4%

mWIG40	Cena	Mkt Cap	zmiana	
			1D	YTD
Amica	165,00	1 283	-0,8%	1,3%
Apator	26,60	881	-1,8%	-3,3%
Azoty	97,50	9 672	2,8%	0,0%
Budimex	192,50	4 915	-0,5%	3,9%
Handlowy	78,03	10 195	-3,5%	12,4%
Bioton	12,00	1 030	-0,4%	9,6%
Boryszew	4,51	1 082	0,2%	4,4%
Intercars	258,90	3 668	4,2%	10,2%
CD Projekt	22,40	2 127	-1,8%	-2,8%
Ciech	71,11	3 747	-4,0%	-13,6%
Comarch	115,45	939	-0,5%	6,9%
Amrest	174,00	3 691	0,8%	1,2%
Echo	5,38	2 220	-2,7%	-22,4%
Emperia	68,10	902	1,1%	10,9%
Forte	52,50	1 255	1,0%	6,6%
GetinNoble	0,57	1 511	3,6%	32,6%
GPW	37,75	1 584	2,0%	10,1%
GTC	6,70	3 083	0,3%	-2,9%
Getin Hold	1,30	951	0,0%	0,8%
Hawe	0,88	236	3,5%	60,0%
ING BSK	113,80	14 805	-1,0%	8,4%
Integer	89,50	695	2,2%	18,4%
JSW	10,85	1 274	1,4%	16,7%
Kernel	48,15	3 837	0,2%	12,5%
Kruk	177,35	3 086	-3,3%	9,5%
Kęty	282,00	2 713	0,0%	2,2%
Lotos	25,48	4 711	-0,2%	-4,7%
Bogdanka	32,49	1 105	-2,6%	1,5%
Medicalg	219,00	757	1,4%	1,9%
Millennium	5,94	7 206	0,0%	25,3%
Netia	5,29	1 842	-1,1%	-2,9%
Neuca	332,65	1 501	0,5%	3,3%
Orbis	60,01	2 765	-1,6%	-8,1%
PCM	35,50	423	-1,4%	5,2%
PKP Cargo	46,50	2 083	-1,9%	-5,1%
Sanokl	51,67	1 389	-0,1%	6,6%
Stalprodukt	247,50	1 664	-2,5%	10,5%
Trakcja	13,26	682	-1,0%	7,4%
Wawel	1 002,00	1 503	-0,8%	1,7%
ZE PAK	7,12	362	-1,1%	-12,9%

KOMENTARZ POPOŁUJNIOWY

Wyniki mocno wpływają na kursy

Dzięki odbiciu na wczorajszej sesji w USA, dziś indeksy europejskie świeciły zielonym kolorem. WIG20 tak jak w ostatnich dniach spokojnie dostosował się do otoczenia i przy niewielkim poziomie obrotów zyskał na wartości 1%. Liderem były walory CCC rosnące o 6,6% po publikacji dobrych wyników finansowych. Od styczniowego dołka akcje podrożały o prawie 30% i widać ich zdecydowaną relatywną siłę do utrzymującego się blisko minimów LPP, co dużo mówi o aktualnym sentymencie inwestorów do obu walorów. Największe obroty ponownie skoncentrowały na sobie walory KGHM, gdzie mimo spadku cen miedzi widzieliśmy w pierwszej części dnia próby wyraźniejszych wzrostów, wspierane przez deklaracje Ministra Skarbu o docelowym zmniejszeniu lub wycofaniu podatku od kopalni. W trakcie dnia akcje koncernu zeszły pod kreskę, a zamknięcie wypadło neutralnie tuż powyżej kursu odniesienia. W pozostałych segmentach rynku wyniki finansowe wstrząsnęły akcjonariuszy Kopexu i kilkadziesiąt milionów strat (odpisy) wywołało 25% wyprzedzącej akcji spółki. Ogólnie jednak kolejny raz małe i średnie spółki były spokojniejsze od blue chips. mWIG40 stracił 0,3% a sWIG80 wzrósł o 0,04%. Oczekiwanie na wyniki finansowe (dużo gorzej sygnalizowane przez zarządy niż w przypadku blue chips) są jednym z elementów wspierającym taką pasywną postawę graczy na szerokim rynku. Podsumowując sesję można ją ocenić jako kolejny element zdrowego schłodzenia WIG20 w strefie 1800-1900 punktów. Wydaje się, że po kilku dniach odpoczynku rynek jest już gotowy na nową falę wzrostową, teraz potrzebny jest impuls do jej rozpoczęcia.

Piotr Kaczmarek, CFA

INFORMACJE ZE SPÓŁEK

Handel

W nowym projekcie ustawy o podatku od sprzedaży detalicznej będzie wyższa kwota wolna od opodatkowania - poinformowała premier Beata Szydło.

Rząd odstępuje od opodatkowania sobót w podatku handlowym - poinformował TVP 1 szef Komitetu Stałego Rady Ministrów Henryk Kowalczyk.

Górnictwo

Polskie górnictwo węgla kamiennego przyniosło w ubiegłym roku prawie 1,9 mld PLN straty netto, o ponad 150 mln PLN mniej niż rok wcześniej. Kopalnie wydobły 72,2 mln ton węgla. Zobowiązania sektora to ok. 14,7 mld PLN

Qumak

Qumak w związku z niższym portfelem zamówień i niewielką liczbą nowych przetargów na rynku spodziewa się 2016 r. około 20% spadku przychodów. Pomimo to, spółka zakłada poprawę rentowności i wypracowanie wyniku netto nie niższego niż w 2015 r. Ma w tym pomóc m.in. redukcja kosztów i bezpieczniejsze podejście do kontraktów.

Wyniki Qumaka w 4Q'15

	4Q'14	4Q'15	zmiana r/r	4Q'15P BDM	odchylenie
Przychody	172,7	256,6	48,61%	252,3	1,71%
EBITDA	-9,6	0,0	-99,50%	6,1	-
EBIT	2,9	-0,9	-	5,3	-116,87%
Zysk netto	-8,6	1,1	-	3,9	-71,67%
marża EBITDA	-5,55%	-0,02%		2,42%	
marża EBIT	1,67%	-0,35%		2,12%	
marża netto	-4,98%	0,43%		1,54%	

Źródło: Dom Maklerski BM S.A.

BDM: Wyniki za 4Q'15 były mocno rozczarowujące, spółka już w ubiegłym tygodniu podawała wstępne szacunki. W naszym raporcie z 22 grudnia 2015 roku (redukcji z cena docelową 7,82 PLN) wskazywaliśmy na ryzyko związane z projektem ISOK, gdzie istniała możliwość zwiększenia rezerw, co finalnie odbiło się na wynikach za 4Q'15. Według wcześniejszych zapowiedzi przedstawicieli Qumaka wynik w całym 2015 roku miał być rekordowy, jednak problemy przy wspomnianym projekcie sprawiły, że w całym 2015 raportowany EBIT wyniósł jedynie 9,9 mln PLN. Słabo rysują się także perspektywy na kolejne okresy, backlog zaprezentowany przez spółkę wynosi 328 mln PLN, co jest odczytem ponad 30% gorszym w ujęciu r/r. Wpływ na taki stan rzeczy ma wyraźne spowolnienie w sektorze zamówień publicznych, a odbudowa marż może być bardzo ambitnym zadaniem gdyż znacznej mierze jest uzależniona od komercjalizacji własnych produktów takich jak symulator lokomotywy.

mBank

Zarząd mBanku rekomenduje, żeby z zysku netto za 2015 r., w kwocie 1,27 mld PLN 30 mln PLN trafiło na fundusz ogólnego ryzyka a 1,24 mld PLN zostało niepodzielone

GPW

Giełda Papierów Wartościowych liczy, że w kolejnych latach będzie poprawiać swoje wyniki, wraz z polepszeniem się koniunktury na rynkach. Nowa prezes Małgorzata Zaleska przygląda się strategii GPW, zapowiada obniżkę kosztów i przyciąganie nowych inwestorów, nie ma natomiast planów przejęć i fuzji.

CCC

CCC chce w 2016 r. zwiększyć powierzchnię handlową o nie mniej niż 100 tys. m kw. netto, co oznacza wzrost o ok. 27 % rdr. Inwestycje w środki trwałe mają przekroczyć 140 mln PLN Spółka zakłada, że w 2016 r. sprzedaż może wzrosnąć o ponad 1 mld PLN Zarząd nie podjął decyzji ws. rekomendacji dywidendy. Z wypowiedzi przedstawicieli spółki wynika, że możliwe jest ograniczenie wypłaty.

Biomed Lublin

Biomed-Lublin wypowiedziała umowy o dofinansowanie z Polską Agencją Rozwoju i Przedsiębiorczości, w związku z czym jest zobowiązana do zwrotu pobranych dotąd środków w kwocie 29,5 mln PLN wraz z odsetkami - podała spółka w komunikacie. Przyczyną wypowiedzenia jest brak pozyskania finansowania niezbędnego dla finalizacji projektów.

Kopex

Kopex, który na koniec 2015 r. złamał kowenanty bankowe, chce rozmawiać z finansującymi go instytucjami o ich podniesieniu - poinformowali przedstawiciele spółki. Dodali, że realne jest zejście wskaźnika dług netto/EBITDA na koniec 2016 r. do poziomu ok. 3,5. Wskaźnik długu netto do EBITDA na koniec 2015 r. wzrósł do 6,8, z 1,2 na koniec 2014 r.

Łączny backlog spółki Kopex na koniec 2015 roku wyniósł 1,18 mld PLN co oznacza spadek o 12 % r/r.

Quercus

Quercus TFI podtrzymuje dotychczasową politykę dystrybucji zysków, co oznacza, że do akcjonariuszy może trafić do 100 % zysku netto za 2015 r. w formie skupu akcji lub dywidendy - poinformował prezes Sebastian Buczek.

Apator

Apator podtrzymuje styczniową prognozę wyników finansowych, zapowiada jednocześnie, że jego spółka zależna, Apator Rector zakończy ten rok bez strat, a w kolejnych latach powróci do rentowności - poinformował prezes Apatora Andrzej Szostak.

Asseco SEE

Zarząd Asseco SEE rekomenduje wypłatę z zysku za 2015 r. dywidendy w wysokości 0,4 PLN na akcję. Łącznie na wypłatę ma trafić 20,76 mln PLN

BDM: Informacja zgodna z oczekiwaniami. Zarząd sygnalizował wcześniej że zamierza rekomendować wypłatę dywidendy na takim samym poziomie jak w zeszłym roku

Eurocash

Eurocash, który zakończył 2015 rok zyskiem EBITDA na poziomie 475,6 mln PLN chce by jego tegoroczny wynik EBITDA zmieścił się w konsensusie rynkowym. Podtrzymuje chęć rozwoju poprzez akwizycje - poinformował PAP Jacek Owczarek, członek zarządu i dyrektor finansowy Eurocashu. Dywidenda za 2015 rok może być wyższa niż rok wcześniej.

KGHM

Inwestycja KGHM w Chile stoi pod dużym znakiem zapytania ze względu na jej rentowność i resort skarbu opracowuje dla niej plan ratunkowy - poinformował minister skarbu Dawid Jackiewicz.

Podatek od kopalin powinien być docelowo zniesiony. Zanim to jednak nastąpi może być obniżony, lub zostanie zmieniona formuła jego naliczania - poinformował minister skarbu Dawid Jackiewicz w Radiu Wnet.

BOŚ

BOŚ Bank rozpoczął prace nad przygotowaniem strategii na lata 2016-2020, rada nadzorcza banku powinna ją zaakceptować w kwietniu - poinformował bank w komunikacie.

Duon

W wezwaniu ogłoszonym przez Fortum Holding na Duon złożono zapisy na sprzedaż co najmniej 51 % akcji tej spółki i uzyskano zgodę UOKiK na koncentrację. Tym samym spełniły się wszystkie warunki wezwania

PZU

Minister skarbu Dawid Jackiewicz ocenia, że PZU powinien inwestować w sektor bankowy, po to żeby wzmocnić udział polskiego kapitału w sektorze.

Midas

Midas w wynikach za 2015 rok rozpozna aktywo z tytułu podatku odroczonego w Aero 2, co wpłynie na skonsolidowany zysk netto spółki w wysokości 126 mln PLN.

Kernel

Kernel Holding w 2Q'15/16 miał 116,5 mln USD zysku netto przypisanego akcjonariuszom jednostki dominującej wobec 54,8 mln USD zysku rok wcześniej.

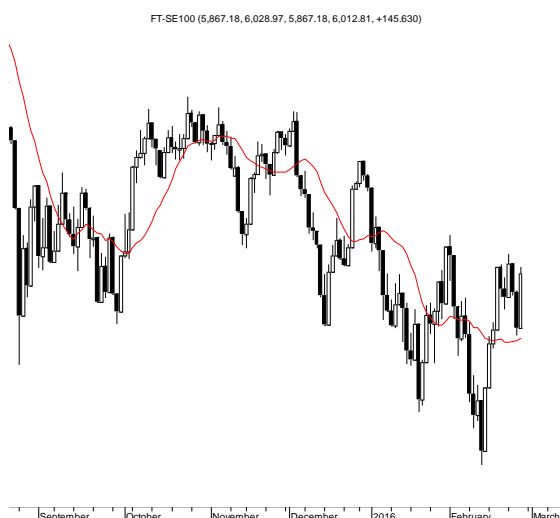
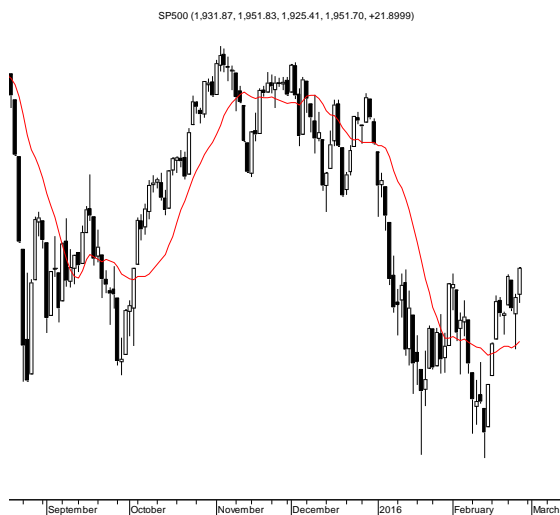
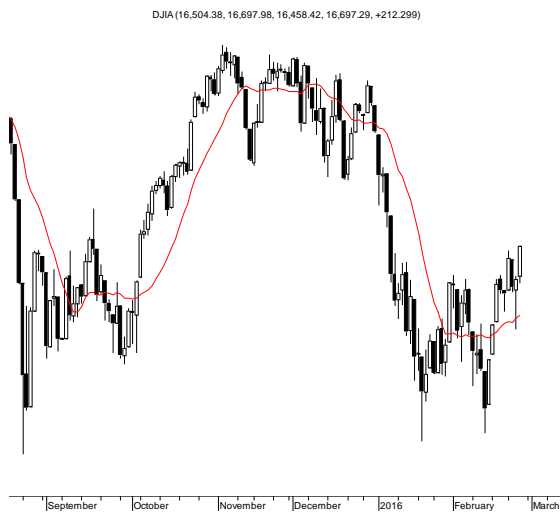
Kernel chce przejąć tłocznię oleju za 95,8 mln USD. Ukraiński zakład został oddany w 2012 roku, ma moc 560 tys. ton ziarna słonecznika rocznie. Jest zlokalizowany w regionie Kirovohrad.

Kredyt Inkaso, Best

Zaostrza się wojna Besta i Kredyt Inkaso. Wkrótce może zaowocować to powołaniem dwóch różnych zarządów Kredyt Inkaso. – Puls Biznesu

Źródło: Dom Maklerski BDM S.A., spółki, PAP

RYNKI ZAGRANICZNE



Wydział Analiz i Informacji Dom Maklerski BDM S.A.

ul. 3-go Maja 23, 40-096 Katowice, Tel.: 032 208 14 12, analizy@bdm.com.pl

Opracowanie ma charakter czysto informacyjny i zostało opracowane na podstawie informacji uznanych przez autorów za wiarygodne. Zawarte w nim komentarze są subiektywnymi poglądami autorów. Opracowanie i zawarte w nim komentarze nie są podstawą żadnej rekomendacji kupna bądź sprzedaży w rozumieniu obowiązującego prawa i nie powinny być tak interpretowane. Publikowanie w prasie lub w Internecie całości lub części opracowania wymaga zgody sporządzających raport.