

KOMENTARZ PORANNY

Wyniki roczne nabierają rozpędu

Przedostatnia sesja w lutym upłynęła w spokojnych nastrojach w przypadku blue chipów – WIG20 zyskał jedynie 0,4%, zamykając się na poziomie 1844,6 pkt. Lepiej poradziły sobie mniejsze podmioty, mWIG40 wzrósł o 1,3%. Dobre nastroje na GPW były wsparte przez mocną postawę byków na większych rynkach europejskich (DAX zyskał 2,0%, CAC40 niemal 1,6%). Na czerwono świeciły natomiast główne indeksy w USA (lekkie spadki) oraz w Azji, gdzie do dużych spadków powrócił CSI (na minusie zamknęła się również tokijska Nikkei). Słaby start tygodnia w państwie środka wyraźnie wpływa na nastroje na rynku terminowym – kontrakty na DAX spadają o ok. 1,1-1,2%, na minusach są też futures na amerykańskie indeksy. Z danych makro poznaliśmy już odczyt produkcji przemysłowej w Japonii. Nad ranem opublikowane zostaną też wyniki sprzedaży detalicznej w Niemczech, a przed południem dotrze do nas odczyt szacunkowy inflacji. Głównym punktem uwagi rodzimych inwestorów będzie zapewne rozpędzający się okres wyników rocznych (do tej pory opublikowano już raporty roczne m.in. Cyfrowego Polsatu oraz Dom Development). Z ciekawszych informacji, które mogą rzutować na dzisiejszy obraz warszawskiego parkietu, należy zwrócić uwagę na piątkowy komunikat JSW o odpisach w wys. 2,8 mln PLN. Najbliższym wsparciem dla blue chipów jest poziom 1790-1800 pkt.

Adrian Górniak

SKRÓT INFORMACJI ZE SPÓŁEK

- **Kopex:** Banki zablokowały dostęp spółce do linii kredytowych wskutek naruszonych kowenantów ;
- **JSW:** Spółka poinformowała o 2,8 mld PLN odpisów z tyt. utraty wartości aktywów;
- **Famur:** Spółka opublikowała wyniki za 4Q'15 lepsze od konsensusu;
- **Alchemia:** W 4Q'15 spółka zanotowała stratę netto i EBIT wobec zysku rok wcześniej;
- **CI Games:** W 4Q'15 spółka zanotowała stratę netto i EBIT wobec zysku rok wcześniej;
- **Asbis:** Spółka zapowiada poprawę wyników w 2016 roku, prognoza do końca marca;
- **Elektrotim:** Spółka liczy na poprawę mocnych wyników w 2016 roku;
- **Dom Development:** Spółka opublikowała zgodne z oczekiwaniami wyniki za 4Q'15 [komentarz BDM];
- **Cyfrowy Polsat/Midas:** Spółka opublikowała zgodne z oczekiwaniami wyniki za 4Q'15. Poinformowała również o nabyciu przez zależny Polkomtel 66% akcji Midas [komentarz BDM];
- **DTP/Paged:** PRA Group ogłosiła wezwanie na 100% DTP po 4,9 PLN/szt [komentarz BDM];

WYKRES DNIA

Kurs EURUSD testuje wsparcie, które może zakończyć korektę spadkową.

EURUSD – Daily



Źródło: BDM S.A., Bloomberg

Notowania: piątek, 26 lutego 2016			
	Wartość	Zmiana	
		1D	YTD
WIG20	1 844,6	0,3%	-0,8%
WIG30	2 060,6	0,5%	-0,7%
mWIG40	3 478,6	1,3%	-2,5%
sWIG80	12 709,2	0,6%	-3,8%
WIG	45 770,4	0,6%	-1,5%
WIG Banki	6 003,1	-0,1%	-1,4%
WIG Bud	2 942,5	2,2%	0,6%
WIG Chemia	15 855,0	0,6%	-3,7%
WIG Dew	1 448,5	0,4%	-4,3%
WIG Energia	2 897,1	-1,0%	-1,1%
WIG IT	1 624,6	0,3%	0,8%
WIG Media	4 240,4	0,0%	7,6%
WIG Paliwa	4 256,0	1,6%	-4,8%
WIG Spoż	3 418,0	4,7%	-0,1%
WIG Surowce	2 084,6	4,0%	6,5%
WIG Telco	805,0	0,2%	-0,4%
DAX	9 513,3	1,9%	-11,4%
CAC40	4 314,6	1,6%	-7,0%
BUX	23 657,8	1,4%	-1,1%
S&P500	1 948,1	-0,2%	-4,7%
DJIA	16 640,0	-0,3%	-4,5%
Nasdaq Comp	4 590,5	0,2%	-8,3%
Bovespa	41 593,1	-0,7%	-4,1%
Nikkei225*	16 026,8	-1,0%	-15,8%
S&P/ASX 200*	4 880,9	0,0%	-7,8%
Złoto	1 220,0	-1,7%	14,9%
Miedź	4 601,0	-0,9%	-2,2%
Ropa	32,8	-0,9%	-16,2%
EUR/PLN	4,38	0,3%	2,6%
USD/PLN	4,00	1,2%	1,9%
CHF/PLN	4,01	0,5%	2,3%
EUR/USD	1,09	-1,0%	0,6%
USD/JPY	114,0	1,2%	-5,2%

*zamknięcie z dziś

FW20: piątek, 26 lutego 2016			
	Wartość	Zmiana 1D	
Kurs otwarcia	1 860	35	1,92%
Kurs zamknięcia	1 842	-1	-0,05%
Kurs min.	1 842	19	1,04%
Kurs max.	1 869	20	1,08%
Wolumen obrotu	15 921	-923	-5,48%
Otwarte pozycje	51 126	286	0,56%

System:				
Aktualna pozycja – długa				
Sygnal otwarcia krótkiej – 1803				
Ostatnia zmiana sygnału z krótkiej na długą - 1743				
Opory	1884	1917	2000	2038
Wsparcia	1800	1760	1700	1657

GPW PODSUMOWANIE



Indeksy GPW						
Indeks	Open	Low	High	Close	Zmiana	Obrót
WIG20	1 845,1	1 841,6	1 863,5	1 844,6	0,4%	696
WIG30	2 066,5	2 057,7	2 078,8	2 060,6	0,5%	731
mWIG40	3 457,5	12 653,3	12 710,0	3 478,6	1,3%	107
sWIG80	12 658,4	3 453,0	3 485,7	12 709,2	0,6%	22
WIG-PL	46 950,1	46 703,2	46 950,1	46 703,2	0,5%	796
WIG	45 804,3	45 724,2	46 043,7	45 770,4	0,6%	815

WIG20	Cena	Mkt Cap	zmiana	
			1D	YTD
Alior	60,40	4 392	-1,7%	-9,2%
Asseco PL	57,66	4 786	-1,0%	1,5%
BZ WBK	277,95	27 582	-3,3%	-2,1%
CCC	144,00	5 530	2,4%	3,9%
Cyfrowy P.	23,27	14 882	0,0%	11,4%
Enea	11,23	4 957	-0,6%	-0,6%
Energa	12,83	5 312	0,0%	1,5%
Eurocash	48,80	6 777	-3,5%	0,6%
KGHM	68,20	13 640	4,4%	7,4%
LPP	5 098,5	9 357	0,8%	-8,2%
mBANK	332,20	14 032	-4,0%	5,8%
Orange	6,45	8 465	0,3%	-1,7%
Pekao	152,00	39 895	0,9%	5,9%
PGE	13,18	24 643	-1,6%	3,0%
PGNIG	4,94	29 146	1,9%	-3,9%
PKN Orlen	64,14	27 433	1,7%	-5,5%
PKOBP	24,86	31 075	0,2%	-9,0%
PZU	35,07	30 284	0,9%	3,1%
Synthos	4,17	5 518	2,0%	9,4%
Tauron	2,56	4 487	-0,8%	-11,1%

mWIG40	Cena	Mkt Cap	zmiana	
			1D	YTD
Amica	172,00	1 337	4,2%	3,6%
Aparator	27,18	900	2,2%	2,0%
Azoty	96,16	9 539	-1,4%	-6,6%
Budimex	199,95	5 105	3,9%	4,2%
Handlowy	80,89	10 569	3,7%	8,2%
Bioton	11,76	1 010	-2,0%	3,5%
Boryszew	4,50	1 080	-0,2%	4,7%
Intercars	258,15	3 657	-0,3%	11,3%
CD Projekt	23,00	2 184	2,7%	-0,4%
Ciech	73,50	3 873	3,4%	-5,8%
Comarch	115,50	939	0,0%	7,9%
Amrest	174,00	3 691	0,0%	-5,9%
Echo	5,24	2 162	-2,6%	-28,1%
Emperia	67,52	894	-0,9%	0,8%
Forte	53,86	1 287	2,6%	12,4%
GetinNoble	0,59	1 564	3,5%	31,1%
GPW	38,59	1 620	2,2%	11,6%
GTC	6,78	3 120	1,2%	-1,7%
Getin Hold	1,33	973	2,3%	0,0%
Hawe	0,87	233	-1,1%	47,5%
ING BSK	117,00	15 222	2,8%	7,3%
Integer	88,60	688	-1,0%	17,4%
JSW	10,72	1 259	-1,2%	21,8%
Kernel	51,99	4 143	8,0%	15,9%
Kruk	176,50	3 071	-0,5%	7,9%
Kęty	284,00	2 733	0,7%	2,3%
Lotos	25,60	4 733	0,5%	0,0%
Bogdanka	32,74	1 114	0,8%	6,3%
Medicalg	222,00	767	1,4%	3,7%
Millennium	5,97	7 242	0,5%	10,6%
Netia	5,22	1 818	-1,3%	-6,5%
Neuca	336,40	1 518	1,1%	3,2%
Orbis	60,53	2 789	0,9%	-5,0%
PCM	35,50	423	0,0%	0,4%
PKP Cargo	47,00	2 105	1,1%	-3,7%
Sanokl	52,36	1 408	1,3%	11,4%
Stalprodukt	247,00	1 661	-0,2%	10,4%
Trakcja	13,59	699	2,5%	8,7%
Wawel	1 010,00	1 515	0,8%	1,0%
ZE PAK	7,18	365	0,8%	-7,9%

KOMENTARZ POPOŁUDNIOWY

Nieudana próba ataku

Początek piątkowych notowań zapowiadał się obiecująco. Po kolejnej udanej sesji w USA inwestorzy w Europie wzięli się do wzrostów, w ramach których atakowane były zeszłotygodniowe lokalne szczyty na indeksach. WIG20 również zaczął dzień byczo i po dwóch godzinach sesji z wysokim obrotem dotarliśmy do 1863 punktów, co oznaczało prawie 1,5% wzrost. Niestety okolice zeszłotygodniowych maksimum ponownie zostały wykorzystane przez sprzedających i w drugiej połowie dnia najpierw nie zareagowaliśmy na poprawę zewnętrzną po publikacji danych makro z USA, a kilka godzin później WIG20 podchwycił moment, gdy na świecie doszło do cofnięcia. Relatywna słabość w końcówce spowodowała, że ostatecznie nasz indeks zakończył dzień jedynie 0,3% nad kreską. Struktura handlu tak samo jak przebieg sesji była nietypowa. Z jednej strony szerokość popytu była niska i mimo zakończenia sesji wzrostem WIG20, 9 z 20 spółek straciło na wartości, a z drugiej strony cztery spółki z największymi obrotami (KGHM, PKN, PEKAO) były zdecydowanie mocniejsze od indeksu. Lepiej spisał się dziś szeroki rynek, a w szczególności mWIG40, który zwyżkował o 1,32% i do końca dnia trzymał się blisko maksimum. Podsumowując sesję na WIG20 oceniałbym ją jako element konsolidacji z ostatnich dni w zakresie 1800-1900 punktów, co nadal można traktować jako przystanek w budowanym od stycznia trendzie wzrostowym. Jednocześnie nie można wykluczać, że relatywna słabość z końcówki jest jakimś ostrzeżeniem przed większymi kłopotami, stąd bardzo ważne będzie zachowanie rynku na początku nowego tygodnia. Na razie nadal należy założyć, że większe szanse w krótkim terminie zarówno na GPW jak i na innych rynkach mają kupujący i po odpoczynku z minionego tygodnia indeksy są gotowe na kolejną falę w górę.

Piotr Kaczmarek, CFA

INFORMACJE ZE SPÓŁEK

Elektrotim	Elektrotim liczy, że w tym roku uda mu się zbliżyć do wyników z roku 2015. Spółka, jak co roku, powinna podzielić się zyskiem z akcjonariuszami, spółka po przejściu Eltrako nie wyklucza dalszych akwizycji- prezes. Z zysku za 2014 rok Elektrotim wypłacił 0,6 zł dywidendy na akcję, czyli łącznie 5,99 mln zł. Spółka podtrzymuje plany IPO Procom Systems, która miała w 2015 roku 5 mln PLN EBIT przy 50 mln PLN przychodów. Na początku lutego portfel zamówień grupy wynosił ok. 243 mln zł wobec blisko 300 mln zł przed rokiem.
Skarbiec TFI	Skarbiec TFI chce się koncentrować na zwiększaniu aktywów funduszy wysokomarżowych i rozwiązaniach alternatywnych. Pracuje nad nowymi funduszami, głównie absolute return i alternatywnymi. Na koniec 4Q'15 wartość aktywów netto pod zarządzaniem Skarbiec TFI wynosiła 14,4 mld PLN, natomiast aktywa funduszy detalicznych wynosiły 3,1 mld PLN. Spółka miała 29,6 mln PLN środków pieniężnych i ekwiwalentów. Duża część z nich ma trafić na dywidendę.
EMC	EMC Instytut Medyczny dostrzega pewne spowolnienie w rozmowach dotyczących prywatyzacji szpitali w Polsce, ale ma dużą szansę na dokonanie akwizycji w pierwszej połowie tego roku - prezes. Firma otworzyła nowy oddział w szpitalu w Piasecznie i planuje kolejne inwestycje.
ZE PAK	Zarząd ZE PAK i związki zawodowe w spółce zdecydowały o rozpoczęciu rozmów, które mają potrwać do końca kwietnia
Asbis	Asbis dzięki przemodelowaniu działalności, ograniczeniu kosztów oraz braku negatywnych zdarzeń jednorazowych, oczekuje poprawy wyników w 2016 r. Do końca marca spółka planuje opublikować oficjalną prognozę. W 1H'15 na wyniki negatywnie wpłynęły czynniki jednorazowe, takie jak dodatkowe koszty roszczeń gwarancyjnych oraz niskie marże związane z wyprzedawaniem starych zapasów. Asbis kontynuuje biznes związany z markami własnymi, ale koncentruje się na wyższych marżach, a nie maksymalizacji sprzedaży. W związku z tym ograniczyła liczbę oferowanych modeli.
Kruk	Zarząd Kruka ma zamiar rekomendować walnemu zgromadzeniu, aby z zysku za 2015 rok spółka wypłaciła 2 PLN dywidendy na akcję czyli ok. 1,1% DY (za 2014 1,5 PLN DPS).
Energetyka	Minister skarbu Dawid Jackiewicz ocenia, że trzeba będzie znaleźć "złoty środek" między potrzebami budżetowymi a inwestycjami spółek. Zgadza się, że część zysków spółek energetycznych należy w nich pozostawić.
Spółki Skarbu Państwa, KGHM	Minister skarbu Dawid Jackiewicz chciałby zwiększenia kontroli nad kluczowymi spółkami Skarbu Państwa, gdyby były na to środki. "Dla doraźnych celów budżetowych i pozyskania 2 mld PLN zmniejszono udział Skarbu Państwa. Nie było żadnego uzasadnienia dla tej sprzedaży w 2010 roku. Teraz musimy zabezpieczać KGHM przed wrogim przejęciem" - powiedział Jackiewicz. Potrzebne jest przeprowadzenie audytu w spółce KGHM Polska Miedź SA, który pokaże, dlaczego spotkaliśmy się z tak wielkimi trudnościami, jeśli chodzi o inwestycję w kopalnię Sierra Gorda w Chile- Jackiewicz. Odkrywkowa kopalnia w Chile została uruchomiona w czerwcu 2014 r. W listopadzie ub.r. spółka informowała, że w 3Q'15 odnotowała 270 mln PLN straty netto i 40 mln PLN straty EBITDA na tym przedsięwzięciu. Ministerstwo Skarbu Państwa (MSP) negatywnie ocenia politykę prywatyzacji poprzedniego rządu i nie zamierza jej kontynuować, poinformował minister Dawid Jackiewicz
PKP Cargo	Udział PKP Cargo w rynku pod względem pracy przewozowej w styczniu spadł o 1,5 pkt. proc. do 51,6% natomiast pod względem masy o 0,6 pkt. proc. do 45,2%. Kolejowa spółka informuje, że pierwszy miesiąc tego roku był dobry dla przewozów intermodalnych, które zwiększyły się o 19% oraz ropy naftowej i przetworów naftowych, których firma przewiozła o 57% więcej.
Lokum Developer	Spółka zależna Lokum Deweloper kupiła w Krakowie nieruchomość gruntową o łącznej powierzchni około 3,14 ha za 33,2 mln PLN netto (40,8 mln PLN brutto). Według wstępnej koncepcji ma na niej powstać ok. 600 mieszkań o łącznej powierzchni użytkowej ok. 31 tys. m kw. Zakup działki został sfinansowany ze środków pochodzących z emisji obligacji serii B oraz z przepływów finansowych wygenerowanych z przedsięwzięć inwestycyjnych prowadzonych przez spółki z grupy.
Polimex- Mostostal	Polimex-Mostostal prowadzi z Generalną Dyrekcją Dróg Krajowych i Autostrad rozmowy ws. wzajemnych roszczeń na kontraktach drogowych - prezes. W jej ocenie dialog jest obiecujący. Łączna wartość roszczeń Polimeksu-Mostostalu wobec GDDKiA to około 820 mln PLN. Roszczenia dotyczą kontraktów na budowę autostrady A1, autostrady A4 oraz drogi ekspresowej S-69 na odcinku.

Energa	Rada nadzorcza Energi odwołała z zarządu Romana Pionkowskiego - poinformowała spółka w komunikacie. Pionkowski pełnił funkcję wiceprezesa zarządu ds. Strategii Rozwoju.																																																																		
Getin Noble Bank	Getin Noble Bank planuje ograniczenie kosztów operacyjnych i chce do końca 2016 roku w ramach zwolnień grupowych ograniczyć zatrudnienie o maksymalnie 15%. Getin Noble Bank zatrudnia 5,6 tys. pracowników (z czego 4,8 tys. to tzw. etaty efektywne).																																																																		
Kopex	Kopex otrzymał od ING Bank Śląskiego i PKO BP informacje o naruszeniu zawartych umów kredytowych, wskutek czego zablokowano spółce dostęp do udzielonego limitu kredytowego. W czwartek przedstawiciele Kopekusu informowali, że Kopex złamał kowenanty bankowe, chce rozmawiać z finansującymi go instytucjami o ich podniesieniu. Dodali, że realne jest zejście wskaźnika dług netto/EBITDA na koniec 2016 r. do poziomu ok. 3,5x.																																																																		
JSW	Jastrzębska Spółka Węglowa dokona odpisów aktualizujących w łącznej wysokości około 2,8 mld PLN (2,7 mld PLN utrata wartości aktywów trwałych, 0,1 mld PLN przeszacowanie SEJ), które zostaną uwzględnione w sprawozdaniu finansowym za 4Q'15.																																																																		
PGE	Rada nadzorcza PGE powołała Ryszarda Wasiłka na wiceprezesa ds. rozwoju i Emila Wojtowicza na wiceprezesa ds. finansowych.																																																																		
Famur	Spółka podała wyniki za 4Q'15, w którym osiągnęła 3,1 mln PLN EBIT (2,9 mln PLN konsensus), 6,4 mln PLN zysku netto (1,9 mln PLN) przy 185,8 mln PLN przychodów ze sprzedaży (157,2).																																																																		
Alchemia	Spółka opublikowała wyniki za 4Q'15, w którym osiągnęła 16,4 mln PLN straty netto (9,5 mln PLN zysku rok temu), 16,7 mln PLN straty EBIT (+10,5 mln PLN) przy 168,1 mln PLN przychodów ze sprzedaży (230,1 mln PLN).																																																																		
CI Games	Spółka opublikowała wyniki za 4Q'15, w którym osiągnęła 7,9 mln PLN straty netto (zysk 2,1 mln PLN rok temu), 9 mln PLN straty EBIT (+2,4 mln PLN) przy 25 mln PLN przychodów ze sprzedaży (109 mln PLN).																																																																		
Dom Development	<p>Spółka opublikowała raport za 4Q'15</p> <p>Zarząd Dom Development rekomenduje wypłatę w formie dywidendy za 2015 r. ok. 80,5 mln PLN, czyli 3,25 PLN na akcję.</p> <p>Wyniki Dom Development za 4Q'15</p> <table border="1"> <thead> <tr> <th></th> <th>4Q'14</th> <th>4Q'15</th> <th>zmiana r/r</th> <th>4Q'15P BDM</th> <th>odchylenie</th> </tr> </thead> <tbody> <tr> <td>Przychody</td> <td>262,8</td> <td>480,0</td> <td>82,7%</td> <td>503,2</td> <td>-4,6%</td> </tr> <tr> <td>Wynik brutto na sprzedaży</td> <td>58,2</td> <td>110,1</td> <td>89,1%</td> <td>107,9</td> <td>2,0%</td> </tr> <tr> <td>EBITDA</td> <td>38,0</td> <td>82,9</td> <td>118,5%</td> <td>83,8</td> <td>-1,0%</td> </tr> <tr> <td>EBIT</td> <td>37,0</td> <td>81,8</td> <td>120,9%</td> <td>82,6</td> <td>-1,0%</td> </tr> <tr> <td>Zysk brutto</td> <td>36,8</td> <td>81,8</td> <td>122,4%</td> <td>80,9</td> <td>1,1%</td> </tr> <tr> <td>Zysk netto</td> <td>29,9</td> <td>66,1</td> <td>121,4%</td> <td>65,5</td> <td>0,9%</td> </tr> <tr> <td>Marża zysku brutto ze sprzedaży</td> <td>22,2%</td> <td>22,9%</td> <td></td> <td>21,5%</td> <td></td> </tr> <tr> <td>Marża EBITDA</td> <td>14,5%</td> <td>17,3%</td> <td></td> <td>16,7%</td> <td></td> </tr> <tr> <td>Marża EBIT</td> <td>14,1%</td> <td>17,0%</td> <td></td> <td>16,4%</td> <td></td> </tr> <tr> <td>Marża zysku netto</td> <td>11,4%</td> <td>13,8%</td> <td></td> <td>13,0%</td> <td></td> </tr> </tbody> </table> <p><i>Źródło: Dom Maklerski BDM S.A., spółka</i></p> <p><i>BDM: Wyniki Dom Development nie są dla nas dużym zaskoczeniem, bowiem już wcześniej deweloper opublikował raport z wolumenem rozpoznanych w wyniku przekazania. Bardzo dobry mix sprzedaży notarialnej pozwolił spółce wypracować 480,0 mln PLN przychodów przy marży brutto ze sprzedaży bliskiej 22,9% (+0,7 p.p. r/r). Skonsolidowana EBITDA wyniosła 82,9 mln PLN, natomiast zysk netto zwiększył się do 66,1 mln PLN. Jednocześnie naszą uwagę zwraca słaby cash flow operacyjny, który w całym '15 wyniósł -40,0 mln PLN (vs +136,9 mln PLN w '14), co przełożyło się na znaczny spadek gotówki na koniec '15 (obniżenie do 221,6 mln PLN). Ujemny CFO jest przede wszystkim efektem dużego wzrostu poziomu zapasów.</i></p> <p><i>Rekomendacja dotyczące dywidendy jest zgodna z wcześniejszymi zapowiedziami zarządu spółki i prowadzoną polityką dywidendową. DPS na poziomie 3,25 PLN implikuje stopę dywidendy rzędu 6,4%.</i></p>		4Q'14	4Q'15	zmiana r/r	4Q'15P BDM	odchylenie	Przychody	262,8	480,0	82,7%	503,2	-4,6%	Wynik brutto na sprzedaży	58,2	110,1	89,1%	107,9	2,0%	EBITDA	38,0	82,9	118,5%	83,8	-1,0%	EBIT	37,0	81,8	120,9%	82,6	-1,0%	Zysk brutto	36,8	81,8	122,4%	80,9	1,1%	Zysk netto	29,9	66,1	121,4%	65,5	0,9%	Marża zysku brutto ze sprzedaży	22,2%	22,9%		21,5%		Marża EBITDA	14,5%	17,3%		16,7%		Marża EBIT	14,1%	17,0%		16,4%		Marża zysku netto	11,4%	13,8%		13,0%	
	4Q'14	4Q'15	zmiana r/r	4Q'15P BDM	odchylenie																																																														
Przychody	262,8	480,0	82,7%	503,2	-4,6%																																																														
Wynik brutto na sprzedaży	58,2	110,1	89,1%	107,9	2,0%																																																														
EBITDA	38,0	82,9	118,5%	83,8	-1,0%																																																														
EBIT	37,0	81,8	120,9%	82,6	-1,0%																																																														
Zysk brutto	36,8	81,8	122,4%	80,9	1,1%																																																														
Zysk netto	29,9	66,1	121,4%	65,5	0,9%																																																														
Marża zysku brutto ze sprzedaży	22,2%	22,9%		21,5%																																																															
Marża EBITDA	14,5%	17,3%		16,7%																																																															
Marża EBIT	14,1%	17,0%		16,4%																																																															
Marża zysku netto	11,4%	13,8%		13,0%																																																															

Lubawa

Spółka opublikowała raport za 4Q'15

	4Q'14	4Q'15	zmiana
Przychody	46,4	58,4	25,9%
EBIT	-1,6	-0,9	-
Zysk netto	-2,1	-0,2	-

Cyfrowy Polsat

Spółka opublikowała raport za 4Q'15

Wyniki CPS za 4Q'15

	4Q'14	4Q'15	zmiana r/r	2015	4Q'15P BDM	realizacja prognozy
Przychody	2 521	2 610	4%	9 823	2 529	103%
EBITDA	837	881	5%	3 685	848.2	104%
Zysk netto	14	186	1219%	1 163	120.6	154%

Źródło: Dom Maklerski BDM S.A., spółka

BDM: Spółka podała dane z 4Q'15. Odczyt EBITDA segmentu usług świadczonych klientom indywidualnym i biznesowym w 4Q'15 wzrósł o 4% r/r. Natomiast w obszarze nadawania EBITDA była wyższa o 10% r/r. Zatem na poziomie EBITDA zaraportowany rezultat jest bliski naszym oczekiwaniom. Dane operacyjne pozysku klientów traktujemy pozytywnie. Na poziomie netto spółka podała lepsze dane niż prognozowaliśmy za sprawą wyceny rolowanego długu (efekt niższym kosztem z tytułu różnic kursowych z tytułu wyceny obligacji PLK).

Jednocześnie spółka podała, że sfinalizowane zostały prace nad przejęciem pakietu akcji Midasa. Odtajniona informacja poufna wskazuje, że w dniu 18.01.2016 podjęto prace i negocjacje mające na celu rozszerzenie form i zakresu dotychczasowej współpracy (CPS z Midas) w tym rozważenie pośredniego nabycia przez Polkomtel 976.542.690 akcji Midas, uprawniających do 65,9975% ogólnej liczby głosów i kapitału zakładowego w Midasie. W dniu 29.01.2016 CPS pośrednio nabył wskazany pakiet akcji Midasa, dzięki czemu uzyskały pośrednio status podmiotów dominujących nad grupą kapitałową Midas. Zgodnie z umową, wynagrodzenie za 100% pakietu akcji Litenite (bezpośredni posiadacz pakietu) wyniosło 1 (jeden) EUR i zostało ono obliczone z uwzględnieniem tego, iż zadłużenie netto Litenite, liczone jako różnica wartości zobowiązań netto i środków pieniężnych według stanu na dzień 31 stycznia 2016 r. wynosi około 788 mln PLN, a jedynym aktywem tej spółki, poza środkami pieniężnymi, są akcje Midasa o zbliżonej wartości.

Spółka w poniedziałek 29.01.2016 o godzinie 1000 organizuje konferencję dla inwestorów. Jednym z głównym tematów będzie zapewne przejęcie pakietu akcji w Midasie.

Indykpol

Indykpol przyspiesza rynkową ekspansję. Spółka drobiarska rusza z dużymi inwestycjami w swoich zakładach. Już w 2016 r. jej wyniki mają być znacznie wyższe niż w ubiegłym roku-Parkiet

Baltona

PHZ Baltona liczy w 2016 r. na podobny wzrost obrotów jak przed rokiem, gdy przychody wzrosły o 21% r/r. Spółka zamierza też poprawić zysk netto. W najbliższej przyszłości Baltona chce reinwestować całość wypracowanych zysków-parkiet

e-commerce

Sklepy internetowe bez podatku. Resort finansów wycofuje się z pomysłu obciążenia handlu w sieci. Odpowiedni zapis ma się znaleźć w nowej wersji ustawy o podatku od handlu detalicznego, która resort przedstawi dziś lub jutro - DGP.

Delko

Spółka opublikowała raport za 4Q'15

	4Q'14	4Q'15	zmiana
Przychody	108,3	122,5	13,1%
EBIT	2,1	2,1	0,0%
Zysk netto	1,4	1,4	0,0%

Hutmen

Spółka opublikowała raport za 4Q'15

	4Q'14	4Q'15	zmiana
Przychody	232,7	220,0	-5,5%
EBIT	7,0	4,4	-37,1%
Zysk netto	5,8	3,4	-41,1%

Midas

Spółka opublikowała raport za 4Q'15

Polkomtel z grupy Cyfrowego Polsatu kupił pośrednio 65,9% akcji Midasa, przejmując 100% cypryjskiej spółki Litenite. Grupa zapłaciła za pakiet 1 euro, ale jednocześnie przejęła zadłużenie netto Litenite, które na koniec stycznia wynosiło ok. 788 mln PLN.

	4Q'14	4Q'15	zmiana
Przychody	177,2	170,2	-4,0%
EBIT	-106,4	-51,0	-
Zysk netto	-99,8	41,6	-

Ferro

Prezes Ferro Aneta Raczek, wiceprezesa Artur Depta i Zbigniew Gonsior oraz Vladimir Sild - prezes Novaservis spol. s r.o., spółki zależnej Ferro odpowiedzieli na wezwanie do zapisywania się na sprzedaż akcji Ferro ogłoszone przez Palmyra, podało Ferro. Wcześniej zarząd informował, że cena jest... zbyt niska.

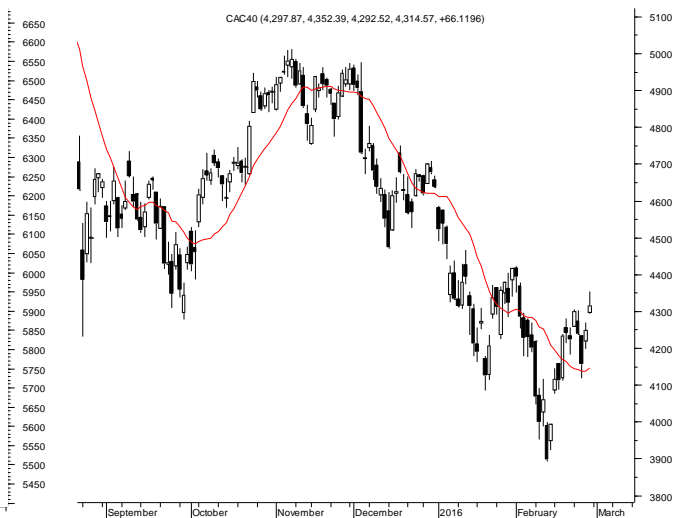
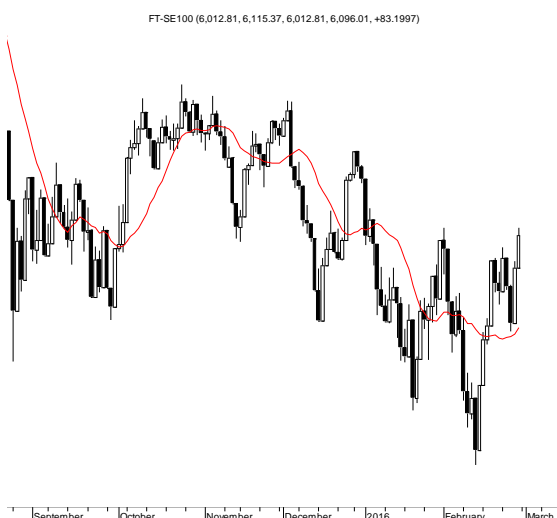
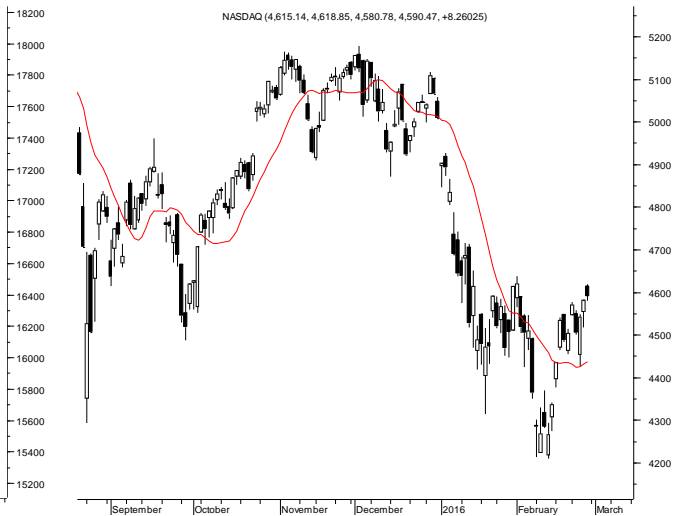
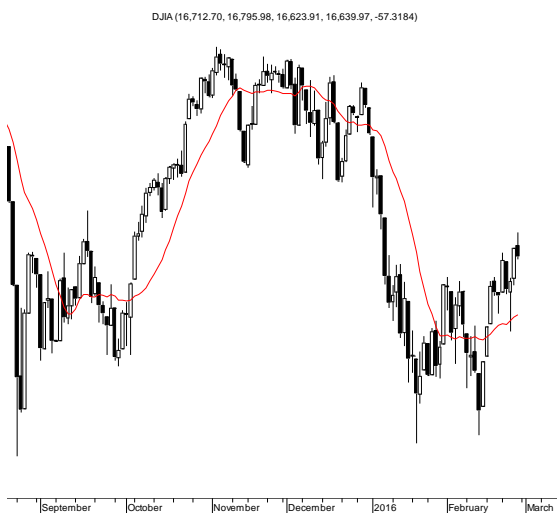
DTP, Paged

PRA Group ogłosiła wezwanie na 100% DTP po 4,9 PLN/szt.

BDM: informacja pozytywna dla Paged. W ostatnim raporcie DTP wycenialiśmy po bieżącej wówczas cenie 4,0 PLN/akcję.

Źródło: Dom Maklerski BDM S.A., spółki, PAP

RYNKI ZAGRANICZNE



Wydział Analiz i Informacji Dom Maklerski BDM S.A.

ul. 3-go Maja 23, 40-096 Katowice, Tel.: 032 208 14 12, analizy@bdm.com.pl

Opracowanie ma charakter czysto informacyjny i zostało opracowane na podstawie informacji uznanych przez autorów za wiarygodne. Zawarte w nim komentarze są subiektywnymi poglądami autorów. Opracowanie i zawarte w nim komentarze nie są podstawą żadnej rekomendacji kupna bądź sprzedaży w rozumieniu obowiązującego prawa i nie powinny być tak interpretowane. Publikowanie w prasie lub w Internecie całości lub części opracowania wymaga zgody sporządzających raport.