

**KOMENTARZ PORANNY**

**Czy rynki globalne dadzą nam impuls?**

Można powiedzieć, że wtorkowa sesja właściwie nie przyniosła zmian w obrazie rodzimej giełdy, bowiem blue chipy pozostały niemal w miejscu, notując jedynie symboliczny wzrost. Nieco słabiej zaprezentowały się małe i średnie podmioty – mWIG40 spadł o 1,0%, a sWIG80 zamknął się o 0,2% pod kreską. Znacznie lepsze nastroje gościły wczoraj na dużych europejskich rynkach. DAX podniósł się o 2,3%, a FSTE o 1,1%. Po dobrych odczytach wskaźników PMI i ISM dla amerykańskiego przemysłu, tamtejsze główne indeksy zaświeciły mocnym, zielonym odcieniem – S&P500 zyskał 2,4%, a Nasdaq aż 3,2%. Byki zdominowały także rynki azjatyckie. Tokijska Nikkei zyskała o 4,1%, podobnie jak chiński SCI. To wszystko przekłada się na poranne wzrosty na rynku terminowym – kontrakty na DAX podnoszą się o 1,1%, na plusie są też futures na amerykańskie indeksy. Na rynku surowcowym do góry pną się ropa oraz miedź. Dzisiejszy kalendarz makro jest niemal pusty, a ważniejsze odczyty (głównie PMI dla sektora usług z głównych gospodarek) poznamy dopiero jutro. Rodzimi inwestorzy mają dziś dzień oddechu od raportów rocznych, jednak kontynuacja publikacji czeka nas w kolejnych dniach. Wydaje się, że tak dobre nastroje na globalnych giełdach powinny wesprzeć warszawską GPW. Dużo jednak zależy od prezentowanych przez spółki wyników za miniony rok i cały miesiąc może być dla nas wymagający. Najbliższym wsparciem dla WIG20 jest przedział 1790-1800 pkt.

Adrian Górniak

**SKRÓT INFORMACJI ZE SPÓŁEK**

- **JSW:** Spółka nie przekazała obligatariuszom w terminie informacji na temat procesu dezinwestycji;
- **ING:** Zarząd ING Banku Śląskiego proponuje 4,3 PLN brutto dywidendy na akcję;
- **AB:** AB zakłada dalsze, dynamiczne wzrosty m.in. w Czechach;
- **Echo Investments:** Echo Investment i Redefine Properties podpisały umowę sprzedaży i subskrypcji udziałów w Echo Prime Properties;
- **Netia:** Zarząd Netii wnioskuje o 0,2 PLN dywidendy na akcję;
- **LPP:** Przychody Grupy LPP ze sprzedaży w lutym 2016 roku wyniosły ok. 342 mln PLN +20% r/r [Komentarz BDM]
- **CCC:** Przychody ze sprzedaży CCC w lutym 2016 r. wyniosły 149 mln PLN +46,7% r/r [Komentarz BDM]
- **Robyg:** NWZA zdecydowało o skupie do 20% akcji własnych;
- **Mirbud:** Portfel zamówień grupy Mirbud na kolejne lata ma wartość ponad 1,6 mld PLN;
- **Archicom:** Spółka planuje debiut na GPW;
- **Elektrobudowa:** Spółka podała szacunki wyników na 4Q'15 [Komentarz BDM];

**WYKRES DNIA**

Kurs Netii spadł do najniższego poziomu od 2013 roku po informacji o propozycji wypłaty „jedynie” 0,20 PLN dywidendy na akcję.

**Netia daily**



Źródło: BDM S.A., Bloomberg

Notowania: wtorek, 1 marca 2016			
	Wartość	Zmiana	
		1D	YTD
WIG20	1 825,1	0,1%	-1,8%
WIG30	2 037,9	0,0%	-1,8%
mWIG40	3 436,1	-1,0%	-3,7%
sWIG80	12 715,0	-0,2%	-3,8%
WIG	45 344,5	-0,2%	-2,4%
WIG Banki	5 950,5	0,9%	-2,2%
WIG Bud	2 928,0	-1,3%	0,1%
WIG Chemia	15 474,9	-0,1%	-6,0%
WIG Dew	1 478,1	1,2%	-2,3%
WIG Energia	2 808,1	-1,7%	-4,1%
WIG IT	1 658,6	2,6%	2,9%
WIG Media	4 132,3	-1,7%	4,8%
WIG Paliwa	4 232,9	-0,6%	-5,3%
WIG Spoż	3 323,2	-0,7%	-2,9%
WIG Surowce	2 066,7	-0,2%	5,6%
WIG Telco	766,4	-3,2%	-5,1%
DAX	9 717,2	2,3%	-9,5%
CAC40	4 406,8	1,2%	-5,0%
BUX	23 671,0	1,5%	-1,0%
S&P500	1 978,4	2,4%	-3,2%
DJIA	16 865,1	2,1%	-3,2%
Nasdaq Comp	4 689,6	2,9%	-6,3%
Bovespa	44 121,8	3,1%	1,8%
Nikkei225*	16 746,6	4,1%	-12,0%
S&P/ASX 200*	5 021,2	2,0%	-5,2%
Złoto	1 229,9	-0,2%	15,8%
Miedź	4 695,0	-0,2%	-0,2%
Ropa	34,4	1,9%	-12,1%
EUR/PLN	4,33	-0,3%	1,6%
USD/PLN	3,99	-0,1%	1,7%
CHF/PLN	3,99	-0,4%	1,7%
EUR/USD	1,09	-0,2%	-0,1%
USD/JPY	114,0	0,9%	-5,2%

\*zamknięcie z dziś

FW20: wtorek, 1 marca 2016			
	Wartość	Zmiana 1D	
Kurs otwarcia	1 824	-9	-0,49%
Kurs zamknięcia	1 819	0	0,00%
Kurs min.	1 795	-16	-0,88%
Kurs max.	1 834	-4	-0,22%
Wolumen obrotu	22 245	10 215	84,91%
Otwarte pozycje	52 194	1 068	2,09%

System:				
Aktualna pozycja – długa				
Sygnał otwarcia krótkiej – 1814				
Ostatnia zmiana sygnału z krótkiej na długą - 1743				
Opory	1884	1917	2000	2038
Wsparcia	1800	1760	1700	1657

GPW PODSUMOWANIE



Indeksy GPW						
Indeks	Open	Low	High	Close	Zmiana	Obrót
WIG20	1 826,9	1 796,2	1 830,3	1 825,1	0,1%	459
WIG30	2 041,9	2 008,5	2 043,3	2 037,9	0,0%	487
mWIG40	3 462,2	12 680,1	12 796,6	3 436,1	-1,0%	206
sWIG80	12 780,9	3 422,7	3 466,7	12 715,0	-0,2%	26
WIG-PL	46 110,7	45 981,2	46 278,3	46 278,3	-0,2%	679
WIG	45 480,1	44 843,2	45 520,5	45 344,5	-0,2%	687

WIG20	Cena	Mkt Cap	zmiana	
			1D	YTD
Alior	59,93	4 357	0,1%	-9,9%
Asseco PL	59,00	4 897	3,3%	3,9%
BZ WBK	275,20	27 309	0,3%	-3,1%
CCC	144,90	5 564	-3,4%	4,6%
Cyfrowy P.	22,50	14 390	-2,2%	7,8%
Enea	10,78	4 759	-2,5%	-4,6%
Energa	12,51	5 180	-1,4%	-1,0%
Eurocash	50,00	6 944	0,6%	3,1%
KGHM	67,68	13 536	-0,4%	6,6%
LPP	5 100,0	9 360	0,8%	-8,2%
mBANK	319,00	13 474	-1,3%	1,6%
Orange	6,28	8 242	0,0%	-4,3%
Pekao	151,10	39 659	1,5%	5,3%
PGE	12,75	23 839	-1,5%	-0,3%
PGNIG	5,03	29 677	0,8%	-2,1%
PKN Orlen	63,17	27 018	-1,2%	-6,9%
PKOBP	24,85	31 063	1,7%	-9,1%
PZU	34,45	29 748	-0,1%	1,3%
Synthos	4,02	5 319	1,8%	5,5%
Tauron	2,46	4 311	-2,8%	-14,6%

mWIG40	Cena	Mkt Cap	zmiana	
			1D	YTD
Amica	173,00	1 345	-1,2%	3,3%
Apator	27,40	907	-0,4%	-0,3%
Azoty	94,77	9 401	0,9%	-6,4%
Budimex	201,85	5 153	-1,5%	3,5%
Handlowy	81,50	10 649	1,6%	9,4%
Bioton	11,00	945	-6,9%	-1,6%
Boryszew	4,49	1 078	-0,2%	5,9%
Intercars	227,00	3 216	-14,3%	-3,4%
CD Projekt	23,00	2 184	0,0%	0,7%
Ciech	70,50	3 715	-4,1%	-11,9%
Comarch	130,95	1 065	12,9%	13,9%
Amrest	178,00	3 776	0,9%	-5,5%
Echo	5,90	2 435	9,7%	2,3%
Emperia	69,20	916	-0,4%	1,8%
Forte	53,97	1 290	2,4%	7,9%
GetinNoble	0,54	1 431	-8,5%	22,7%
GPW	38,70	1 624	0,2%	10,8%
GTC	6,76	3 111	0,1%	-4,1%
Getin Hold	1,30	951	0,8%	-3,7%
Hawe	0,85	228	-1,2%	18,1%
ING BSK	116,00	15 092	0,7%	5,5%
Integer	88,99	691	0,6%	16,0%
JSW	10,40	1 221	1,0%	17,1%
Kernel	49,40	3 936	-1,8%	11,8%
Kruk	181,00	3 170	-0,8%	6,8%
Kęty	285,00	2 742	0,4%	-1,0%
Lotos	25,37	4 690	-0,2%	-0,4%
Bogdanka	33,00	1 122	3,4%	3,4%
Medicalg	219,95	760	-0,2%	2,9%
Millennium	5,77	7 000	-1,5%	12,0%
Netia	4,27	1 487	-16,3%	-24,6%
Neuca	342,55	1 546	-1,6%	3,2%
Orbis	60,60	2 792	1,7%	-5,3%
PCM	36,00	429	1,7%	0,0%
PKP Cargo	46,39	2 078	-1,1%	-3,4%
Sanokl	53,05	1 426	1,4%	7,2%
Stalprodukt	250,00	1 681	0,1%	4,4%
Trakcja	13,29	683	-1,6%	1,7%
Wawel	1 001,00	1 501	0,0%	-2,3%
ZE PAK	7,18	365	1,6%	-6,1%

KOMENTARZ POPOŁUDNIOWY

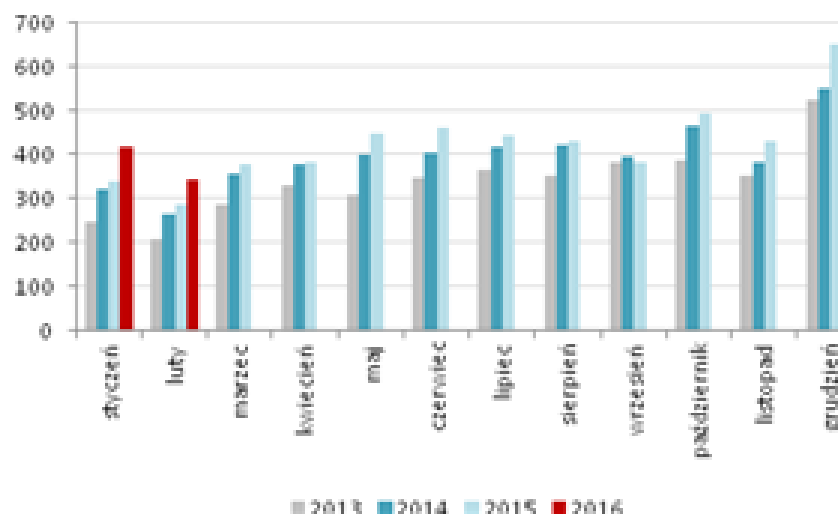
Obrona wsparcia rzutem na taśmę

Za nami bardzo dziwna sesja. Mimo pozytywnego sentymentu w otoczeniu, przez niemal cały dzień obserwowaliśmy powolne osuwanie się warszawskich indeksów w dół. Obróty były bardzo niskie co wskazywało na to, że za spadkiem nie stoi raczej agresywna podaż, a po prostu brak kupujących. Było to jednak marne pocieszenie dla inwestorów, którzy oglądali zejście WIG20 do wsparcia 1800 punktów bez żadnej reakcji byków. Dopiero w ostatnich kilkudziesięciu minutach handlu popyt przypomniał sobie o GPW i wyciągnął indeks blue chips z 1,5% minusa nad kreskę i na zamknięciu widzieliśmy symboliczny 0,05% wzrost. Gorzej spisał się mWIG40 (-0,9%), gdzie szokiem dla inwestorów był dużo słabszy od oczekiwań raport kwartalny Intercars. Jedną z najmocniejszych spółek na rynku w ostatnich latach (jak i w tym roku) spadła dziś o 14% przy gigantycznym obrocie 96 milionów złotych. Pod względem obrotów to rekord w giełdowej historii spółki, pod względem wolumenów to trzecia sesja w historii. Wśród blue chips technicznie dzisiejsza „dziwna” sesja niczego nie zmieniła. Nadal można mówić o trwającym od stycznia krótkoterminowym trendzie wzrostowym, a otoczenie zachowuje się dobrze i sprzyja ruchowi WIG20 powyżej 1900 punktów. W związku z tym czekamy na impuls rozpoczynający kolejną falę w górę – dzisiejsza sesja go nie przyniosła, a wręcz przeciwnie – zwiększyła obawy o powrót większej słabości naszego rynku pojawiające się od piątkowej sesji. Przecież gdyby nie rewelacyjny początek notowań w USA równie łatwo zamiast kontrataku odbicia w końcówce mogliśmy zakończyć dzień ponad 2% niższą.

Piotr Kaczmarek, CFA

**INFORMACJE ZE SPÓŁEK**

<b>JSW</b>	JSW nie przekazała obligatariuszom w terminie informacji na temat procesu dezinvestycji w odniesieniu do jednego z aktywów w związku z realizacją porozumienia o restrukturyzacji zadłużenia finansowego. W takim przypadku, każdy z Obligatariuszy ma prawo wypowiedzenia Umowy o Dalszej Współpracy. Spółka prowadzi rozmowy z w celu przedłużenia tego terminu.
<b>ING Bank Śląski</b>	Zarząd ING Banku Śląskiego proponuje 4,3 PLN brutto dywidendy na akcję z zysku za 2015 rok. Wartość dywidendy to 559,4 mln PLN czyli 49,6 % zysku grupy Jednocześnie zarząd proponuje określenie terminu nabycia praw do dywidendy na dzień 20 kwietnia 2016 r., a termin wypłaty na dzień 5 maja 2016 r.
<b>Midas</b>	Midas pracuje nad nową ofertą Sferii i powinna być ona gotowa w ciągu około 2-3 miesięcy. Od początku 2016 r. Midas rozpoczął konsolidację wyników Sferii i spodziewa się, że zakończy ona rok z pozytywnym wynikiem, ale nie będzie to miało istotnego wpływu na wyniki giełdowej spółki.
<b>AB</b>	AB zakłada dalsze, dynamiczne wzrosty m.in. w Czechach. Na polskim rynku impulsem wzrostowym od II kw. roku będzie wprowadzenie programu "Rodzina 500+". AB szacuje, że w I kw. poniesie jeszcze około 1,3 mln PLN kosztów migracji do nowego magazynu. Rozmawia o świadczeniu usługi logistycznej w starym magazynie.
<b>Echo Investments</b>	Echo Investment i Redefine Properties podpisały umowę sprzedaży i subskrypcji udziałów w Echo Prime Properties, kontrolującej wszystkie aktywa komercyjne grupy. Po transakcji Redefine będzie miał 75% udziałów w tej spółce, a Echo 25%
<b>Emperia</b>	Emperia chce otworzyć w tym roku 100 sklepów (20 supermarketów, 30 marketów i 50 sklepów we franszizie), liczy na wzrost sprzedaży porównywalnej.
<b>LPP</b>	Przychody Grupy LPP ze sprzedaży w lutym 2016 roku wyniosły ok. 342 mln PLN czyli były o około 20 % wyższe niż rok wcześniej. Szacunkowa wartość marży brutto na sprzedaży wyniosła ok. 47 % i była o ok. 4 p.p. niższa od marży zrealizowanej w lutym rok wcześniej.

**Wyniki sprzedażowe LPP w ujęciu miesięcznym**


Źródło: Dom Maklerski BDM S.A., spółka

*BDM: LPP zaprezentowało kolejny odczyt sprzedażowy z wysoką dynamiką obrotów, jednak cały czas niepokoi nas erozja pierwszej marży. O ile ubytek w styczniu można wytłumaczyć wysoką bazą, o tyle spadek w lutym może ciągle martwić. W naszej ocenie spółka prowadzi dalej agresywne wyprzedaże, aby zmniejszyć poziom zapasów. Z drugiej strony podniesienie cen jest uniemożliwione przez politykę cenową Inditexu i H&M.*

<b>Netia</b>	Zarząd Netii wnioskuje o 0,2 PLN dywidendy na akcję z zysku netto za 2015 r. powiększonego o
--------------	--

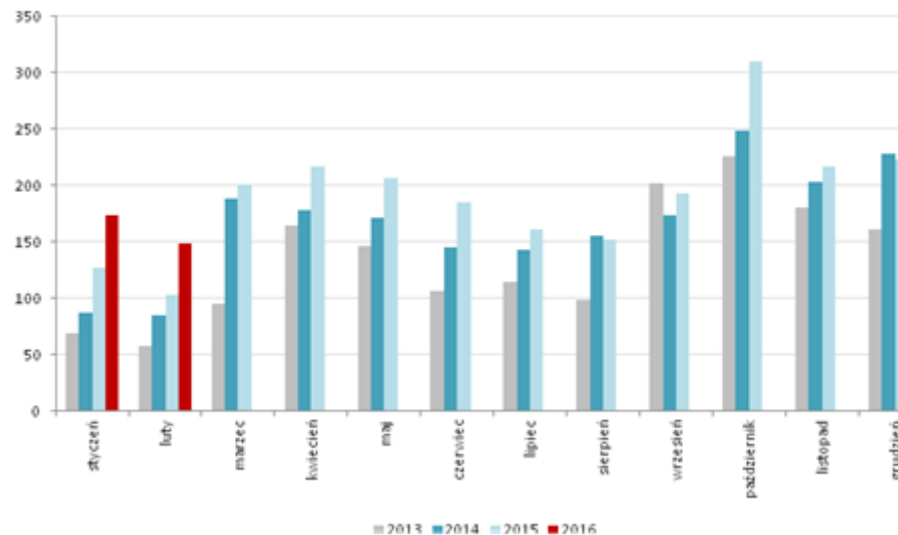
niepodzielone zyski z lat ubiegłych oraz kapitały zapasowe i rezerwowe.

Netia przeznaczy około 417 mln PLN na modernizację sieci w latach 2016-2020.

#### CCC

Skonsolidowane przychody ze sprzedaży CCC w lutym 2016 r. wyniosły 149 mln PLN i były o 46,7 % wyższe niż rok wcześniej.

##### Wyniki sprzedażowe CCC w ujęciu miesięcznym



Źródło: Dom Maklerski BDM S.A., spółka

*BDM: Odczyt sprzedażowy za luty jest drugim z rzędu tak dobrym wynikiem. W przychodach duży udział miało eobuwie.pl, które wygenerowało ok. 28 mln PLN obrotów, co oznacza tym samym, że sklepy stacjonarne wypracowały 121 mln PLN przychodów (ok. 20% więcej r/r). W naszej ocenie tak wysokie dynamiki wiążą się z wysoką sprzedażą w ujęciu lfl, co może być dobrym prognostykiem na kolejne miesiące.*

#### Asseco SEE

Rada nadzorcza Asseco SEE chce, by spółka wypłaciła blisko 21,8 mln PLN dywidendy, czyli 0,42 PLN na akcję z zysku wypracowanego w roku obrotowym 2015 i niepodzielonego zysku z lat ubiegłych.

#### Archicom

Archicom, spółka deweloperska z Wrocławia, która planuje IPO i debiut na GPW, zakłada, że w 2017 r. trwale przekroczy poziom 1.000 sprzedanych lokali rocznie. Deweloper zamierza wejść na rynek krakowski. Grunty pod inwestycje w tym mieście chce zakupić w tym roku - poinformowali przedstawiciele spółki. Archicom zaoferuje w ramach IPO 4.655.626 akcji serii E. Cenę maksymalną ustalono na 20 PLN za papier.

Harmonogram oferty:

2-9 marca - przyjmowanie zapisów i wpłat w transzy inwestorów indywidualnych;

2-10 marca - proces budowy księgi popytu;

Do 11 marca - podanie do publicznej wiadomości ceny ostatecznej oraz ostatecznej liczby akcji oferowanych w poszczególnych transzach;

14-15 marca - przyjmowanie zapisów i wpłat w transzy inwestorów instytucjonalnych;

do 16 marca - planowany przydział akcji w transzy inwestorów indywidualnych za pośrednictwem GPW

do 16 marca - przydział akcji w transzy inwestorów instytucjonalnych.

#### Bloober Team

Fundusze inwestycyjne zarządzane przez Trigon TFI przekroczyły próg 5 % w akcjonariacie Bloober Team i posiadają obecnie 7,01 % akcji i głosów na WZ tej spółki

#### Mirbud

Portfel zamówień grupy Mirbud na kolejne lata ma wartość ponad 1,6 mld PLN w tym około 800 mln PLN przypada na 2016 rok

#### Robyg

NWZ Robygu zdecydowało o skupie do 20 % akcji własnych w celu ich dalszej odsprzedaży. Cena

minimalna nie może być niższa niż 0,1 PLN, a maksymalna nie wyższa niż 2,2 PLN. Akcje mogą być skupowane w ciągu 3 lat od podjęcia uchwały.

**Medicalgorithmics**

Były amerykański dystrybutor spółki Medicalgorithmics idzie do sądu, zawiadamia KNF. Transakcja w USA zagrożona? (Parkiet)

**Elektrobudowa**

Spółka podała szacunki wyników za 4Q'15

*BDM: Szacunki są poniżej skorygowanej w górę po wynikach 3Q'15 prognozy zysku netto. Można było się tego spodziewać po informacji o nałożeniu kary z PSE, o której spółka informowała na początku grudnia (11,8 mln PLN). Jednak odchylenie jest większe niż oczekiwaliśmy – spółka nie korygowała prognozy, nawet po publikacji kolejnej na 2016 rok - spodziewaliśmy się, że uda się jej zmieścić w widełkach do -10%. Najistotniejszy wpływ na niższy wynik ma zwiększenie kosztów koniecznych do poniesienia w celu intensyfikacji prac oraz zwiększone zaangażowanie potencjału celem nadrobienia opóźnień na kontrakcie „Stacji Byczyna”. Zdaniem spółki „zmiana oceny wyników zakończenia 2015 roku nie będzie miała istotnego wpływu na prognozę wyniku roku 2016”.*

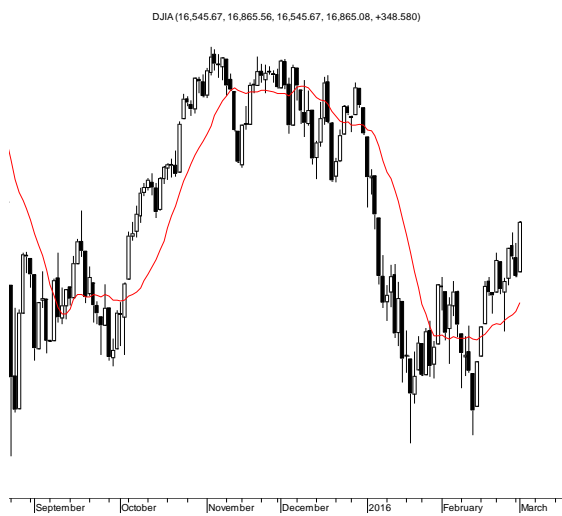
**Elektrobudowa – szacunki wyników 4Q'15 [mln PLN]**

	4Q'14	4Q'15	zmiana r/r	4Q'15 P BDM	odchylenie	2015	2015P zarząd*	2015P BDM
Przychody	351,5	310,4	-11,7%	276,6	12,2%	1 242,8	1 196,9	1 209,1
Zysk netto	11,0	6,2	-43,7%	10,4	-40,2%	50,0	59,5	54,1

Źródło: spółka, BDM S.A., \*prognoza podana po wynikach 3Q'15

Źródło: Dom Maklerski BDM S.A., spółki, PAP

RYNKI ZAGRANICZNE



Wydział Analiz i Informacji Dom Maklerski BDM S.A.

ul. 3-go Maja 23, 40-096 Katowice, Tel.: 032 208 14 12, analizy@bdm.com.pl

Opracowanie ma charakter czysto informacyjny i zostało opracowane na podstawie informacji uznanych przez autorów za wiarygodne. Zawarte w nim komentarze są subiektywnymi poglądami autorów. Opracowanie i zawarte w nim komentarze nie są podstawą żadnej rekomendacji kupna bądź sprzedaży w rozumieniu obowiązującego prawa i nie powinny być tak interpretowane. Publikowanie w prasie lub w Internecie całości lub części opracowania wymaga zgody sporządzających raport.