

**KOMENTARZ PORANNY**

**W oczekiwaniu na FED**

Początek tygodnia nie przyniósł rewelacji na GPW. Na plus dla byków można zapisać utrzymanie poziomu 1908 pkt na WIG20 (lokalny szczyt z końca 2015 roku), który zyskał ostatecznie wczoraj 0,2% (1914 pkt). Sporo lepiej radził sobie wczoraj DAX, który zamknął się wzrostem o 1,6% - tuż poniżej 10 000 pkt (poziom udało się przekroczyć w czasie sesji). Na Wall Street dzień zaczął się od spadków, jednak w kolejnych godzinach uaktywnił się popyt, co pozwoliło finiszować DJIA i Nasdaq na lekkich plusach (0,1% spadek odnotował jedynie S&P500). Korekta pojawiła się na rynku surowcowym, co szczególnie widać było na ropie. Dziś rano w Azji przeważają spadki. Bank Japonii (BoJ), zgodnie z oczekiwaniami, utrzymał poziom stymulowania monetarnego na poziomie 80 bln jenów i ujemne stopy procentowe. Z danych makro mamy dziś m.in. amerykańska sprzedaż detaliczną, inflację producentów oraz indeks NY Empire. Wydarzeniem tygodnia, jest jednak przede wszystkim jutrzejsza decyzja Fed w sprawie stóp procentowych. Konsensus zakłada, że do żadnych zmian nie dojdzie, rynek opcji wycenia prawdopodobieństwo podwyżki na jedynie 4%. Odbędzie się także konferencja oraz opublikowane zostaną projekcje makroekonomiczne i to może być kluczowe dla rynków (szczególnie odniesienie dotyczące przyszłej ścieżki ruchu na stopach procentowych). Technicznie na WIG20 jesteśmy w dość ważnym miejscu. Po nieznacznym przekroczeniu 1900 pkt, na razie byki walczą nadal w okolicy wspomnianego lokalnego szczytu za końca 2015 roku.

Krzysztof Pado

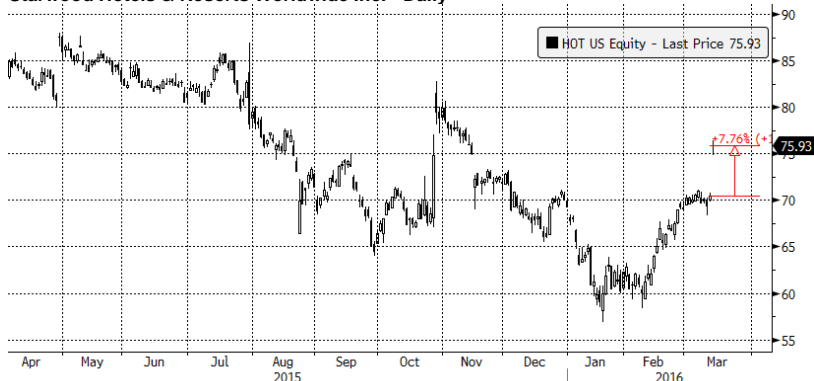
**SKRÓT INFORMACJI ZE SPÓŁEK**

- **PZU:** Spółka podała wyniki 4Q'15 nieznacznie lepsze od konsensusu; zarząd będzie pracował nad zmianą polityki dywidendowej;
- **Energia:** Wyniki 4Q'15 lepsze od konsensusu na poziomie EBITDA;
- **Alumetal:** Wyniki 4Q'15 słabsze od konsensusu;
- **PGE:** Grupa szacuje, że koszt modernizacji bloków energetycznych w Turowie wyniesie ok. 700 mln PLN;
- **BBI Development:** Spółka oczekuje, że jeszcze w '16 rozpoczną się przekazania lokali w projekcie Złota 44;
- **Bank Handlowy:** Bank wypracował w '15 ok. 791 mln PLN EBIT i ok. 626 mln PLN zysku netto;
- **Libet:** Spółka wykaże ok. 13 mln PLN odpisów w raporcie za '15 [komentarz BDM];
- **Budimex:** Zarząd zarekomenduje wypłatę blisko 208 mln PLN dywidendy [komentarz BDM];
- **Kogeneracja:** Spółka planuje wypłacić 93 mln PLN dywidendy z zysku z '15;
- **Travelplanet:** Rockaway Travel ogłosił wezwanie na 12% akcji spółki po 3,73 PLN/akcję;
- **ZUE:** Spółka wypracowała w '15 ok. 22,6 mln PLN EBIT; zarząd rekomenduje wypłatę 7,6 mln PLN dywidendy;
- **MLP:** Deweloper wypracował w '15 81,5 mln PLN EBIT oraz 74,6 mln PLN zysku netto;

**WYKRES DNIA**

W reakcji na propozycję przejęcia przez chiński Anbang Insurance Group Co. Kurs akcji Starwood wzrósł wczoraj blisko 8%.

**Starwood Hotels & Resorts Worldwide Inc. - Daily**



Źródło: BDM S.A., Bloomberg

Notowania: poniedziałek, 14 marca 2016			
	Wartość	Zmiana	
		1D	YTD
WIG20	1 913,8	0,2%	2,9%
WIG30	2 135,5	0,2%	2,9%
mWIG40	3 562,1	0,5%	-0,1%
sWIG80	13 012,9	0,5%	-1,5%
WIG	47 299,5	0,2%	1,8%
WIG Banki	6 428,0	0,7%	5,6%
WIG Bud	2 868,1	-0,5%	-2,0%
WIG Chemia	15 085,1	-0,6%	-8,3%
WIG Dew	1 554,1	0,8%	2,7%
WIG Energia	2 917,3	1,6%	-0,4%
WIG IT	1 678,3	0,2%	4,1%
WIG Media	4 167,4	-1,9%	5,7%
WIG Paliwa	4 278,5	-0,7%	-4,2%
WIG Spoż	3 576,2	-0,4%	4,5%
WIG Surowce	2 257,5	1,2%	15,4%
WIG Telco	774,4	0,8%	-4,2%
DAX	9 990,3	1,6%	-7,0%
CAC40	4 506,6	0,3%	-2,8%
BUX	25 608,7	1,4%	7,1%
S&P500	2 019,6	-0,1%	-1,2%
DJIA	17 229,1	0,1%	-1,1%
Nasdaq Comp	4 750,3	0,1%	-5,1%
Bovespa	48 867,3	-1,6%	12,7%
Nikkei225*	17 117,1	-0,7%	-10,1%
S&P/ASX 200*	5 111,4	-1,4%	-3,5%
Złoto	1 238,7	-1,7%	16,6%
Miedź	4 970,0	1,6%	5,6%
Ropa	37,2	-3,4%	-5,0%
EUR/PLN	4,28	-0,4%	0,2%
USD/PLN	3,86	0,2%	-1,7%
CHF/PLN	3,91	-0,3%	-0,4%
EUR/USD	1,11	-0,6%	2,0%
USD/JPY	113,8	-0,1%	-5,3%

\*zamknięcie z dziś

FW20: poniedziałek, 14 marca 2016			
	Wartość	Zmiana 1D	
Kurs otwarcia	1 920	25	1,32%
Kurs zamknięcia	1 915	0	0,00%
Kurs min.	1 901	6	0,32%
Kurs max.	1 929	7	0,36%
Wolumen obrotu	16 029	-1 184	-6,88%
Otwarte pozycje	52 854	-399	-0,75%

System:				
Aktualna pozycja – długa				
Sygnal otwarcia krótkiej – 1859				
Ostatnia zmiana sygnału z krótkiej na długą - 1826				
Opory	1911	1917	2000	2038
Wsparcia	1867	1795	1762	1657

GPW PODSUMOWANIE



Indeksy GPW						
Indeks	Open	Low	High	Close	Zmiana	Obrót
WIG20	1 917,1	1 902,9	1 928,4	1 913,8	0,2%	540
WIG30	2 143,3	2 125,2	2 149,8	2 135,5	0,2%	579
mWIG40	3 558,5	3 528,3	3 583,8	3 562,1	0,5%	119
sWIG80	13 004,7	12 952,0	13 071,6	13 012,9	0,5%	21
WIG-PL	48 048,4	47 848,4	48 232,6	48 232,6	0,3%	657
WIG	47 427,5	47 100,8	47 554,7	47 299,5	0,3%	670

WIG20	Cena	Mkt Cap	zmiana	
			1D	YTD
Alior	67,82	4 931	-2,4%	2,0%
Asseco PL	57,48	4 771	0,0%	1,2%
BZ WBK	306,20	30 386	2,4%	7,8%
CCC	153,65	5 900	-0,2%	10,9%
Cyfrowy P.	22,77	14 562	-2,5%	9,1%
Enea	11,25	4 966	1,5%	-0,4%
Energa	13,37	5 536	1,5%	5,8%
Eurocash	50,57	7 024	0,6%	4,3%
KGHM	73,45	14 690	1,3%	15,7%
LPP	5 400,0	9 910	0,1%	-2,8%
mBANK	350,80	14 817	0,0%	11,7%
Orange	6,26	8 215	1,3%	-4,6%
Pekao	159,60	41 890	1,4%	11,2%
PGE	13,00	24 307	1,8%	1,6%
PGNIG	5,07	29 913	0,0%	-1,4%
PKN Orlen	63,33	27 087	-1,0%	-6,7%
PKOBP	27,23	34 038	-0,4%	-0,4%
PZU	35,89	30 992	-1,1%	5,5%
Synthos	3,66	4 843	-1,1%	-3,9%
Tauron	2,71	4 749	1,9%	-5,9%

mWIG40	Cena	Mkt Cap	zmiana	
			1D	YTD
Amica	175,00	1 361	-0,3%	8,7%
Apator	28,50	944	-1,0%	7,5%
Azoty	92,88	9 213	-0,3%	1,2%
Budimex	195,40	4 989	-1,9%	1,8%
Handlowy	83,50	10 910	2,7%	11,3%
Bioton	11,72	1 006	-0,5%	0,2%
Boryszew	4,81	1 154	1,9%	8,1%
Intercars	225,85	3 200	0,4%	-2,9%
CD Projekt	24,19	2 297	-2,7%	11,9%
Ciech	70,26	3 703	-0,9%	-11,2%
Comarch	137,35	1 117	2,5%	17,5%
Amrest	189,05	4 010	1,1%	11,2%
Echo	6,57	2 711	0,0%	22,6%
Emperia	56,99	755	-2,1%	-14,9%
Forte	54,89	1 312	1,6%	8,5%
GetinNoble	0,62	1 643	0,0%	17,0%
GPW	38,86	1 631	0,3%	13,3%
GTC	7,25	3 337	1,4%	10,2%
Getin Hold	1,30	951	0,0%	-2,3%
Hawe	1,00	268	2,0%	13,6%
ING BSK	122,40	15 924	1,2%	5,1%
Integer	89,00	691	1,1%	16,2%
JSW	12,23	1 436	0,6%	5,0%
Kernel	55,00	4 383	-0,8%	22,4%
Kruk	191,30	3 351	2,0%	13,2%
Kęty	303,00	2 915	1,5%	8,9%
Lotos	26,80	4 955	-0,9%	10,2%
Bogdanka	38,58	1 312	0,0%	11,9%
Medicalg	209,95	725	5,0%	7,1%
Millennium	6,00	7 279	1,2%	3,4%
Netia	4,56	1 588	-0,2%	-15,6%
Neuca	338,00	1 525	-0,6%	3,0%
Orbis	60,90	2 806	0,6%	-0,4%
PCM	36,60	436	2,3%	1,7%
PKP Cargo	50,50	2 262	0,0%	5,2%
Sanokl	55,30	1 487	2,1%	13,3%
Stalprodukt	288,50	1 940	1,3%	21,8%
Trakcja	12,79	657	1,5%	-1,6%
Wawel	1 020,00	1 530	-1,2%	0,8%
ZE PAK	6,85	348	2,2%	-5,8%

KOMENTARZ POPOŁUDNIOWY

Poniedziałek bez większych emocji

Poniedziałkowa sesja na GPW upłynęła w spokojnej atmosferze. Na świecie mocny spadkowy ruch odnotowała ropa naftowa, lecz kilkuprocentowy spadek cen surowca nie wpłynął wyraźnie na indeksy giełdowe. W Europie trend wzrostowy kontynuował rosnący ponad 1% DAX, inne indeksy natomiast oscylowały w niewielkiej odległości od piątkowego zamknięcia i w tej grupie znalazła się też GPW. WIG20 rano zyskiwał prawie 1%, lecz szybko okazało się, że brakuje nowego kapitału do podtrzymania zwyżki i indeks cofnął się po godzinie handlu do poziomu równowagi i przez wiele godzin poruszał się w pobliżu 1910 punktów z niewielką wartością obrotów. Ostatecznie zamknięcie wypadło na poziomie 1913 punktów, co oznacza 0,15% wzrost. Nieco mocniejsze, lecz również spokojne wzrosty odnotowały indeksy szerokiego rynku, czyli mWIG40 (+0,48%) oraz sWIG80 (+0,5%). Największe obroty ponownie koncentrowały się na akcjach KGHM, które dziś zyskały na wartości 1%, a drugi pod względem aktywności PKN Orlen niezmiennie nie potrafi trwale oderwać się z wyznaczonej w ostatnich tygodniach konsolidacji 62-65 zł. Poniedziałkową sesję można uznać za kolejny element ruchu wzrostowego, dla którego celem wydaje się być 2000 punktów. Przy mało imponującym stylu handlu z ostatnich dni i braku napływu dużego kapitału w okolicach 1900 punktów ryzyko krótkoterminowej, nawet dość głębokiej korekty jest jednak podwyższone. Stąd stosunek zysku do ryzyka w krótkim terminie wydaje się być coraz mniej atrakcyjny w porównaniu z minionymi miesiącami na GPW.

Piotr Kaczmarek, CFA

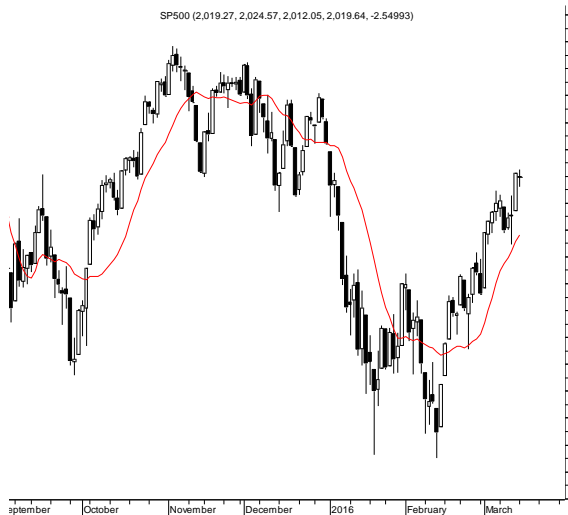
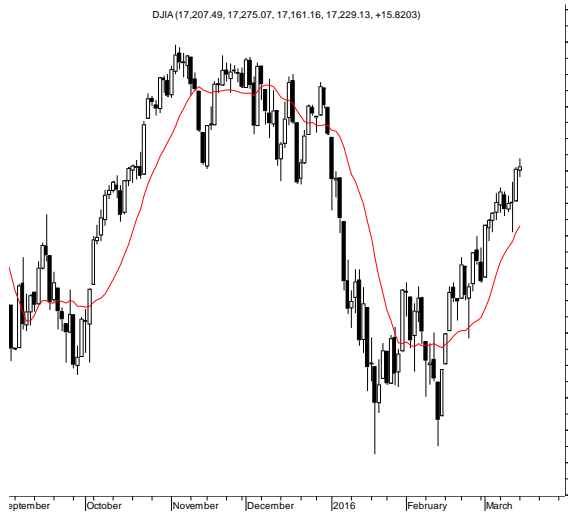
Wydział Analiz i Informacji Dom Maklerski BDM S.A.

ul. 3-go Maja 23, 40-096 Katowice, Tel.: 032 208 14 12, analizy@bdm.com.pl

**INFORMACJE ZE SPÓŁEK**

<b>Libet</b>	Spółka uwzględni w raporcie za '15 ok. 13 mln PLN odpisów z tyt. utraty wartości części aktywów obrotowych i aktywa na podatek odroczoney.
<b>Budimeks</b>	Zarząd spółki zamierza rekomendować wypłatę 207,8 mln PLN w formie dywidendy z ubiegłorocznego zysku, co implikuje DPS na poziomie 8,14 PLN.
<b>Kogeneracja</b>	Zarząd zarekomendował wypłatę 93 mln PLN dywidendy z zysku za '15, co implikuje DPS rzędu 6,25 PLN/akcję. Pozostałe 48,6 mln PLN ma trafić na kapitał rezerwowy.
<b>Górnictwo</b>	Władze KW przekazały w poniedziałek związkowcom biznesplan PGG, która do końca 1H'16 ma przejąć kopalnie Kompanii Węglowej. Związki nie godzą się na cięcia plac.
<b>GKI Kompleks</b>	Akcjonariusze spółki żądają przymusowego wykupu 861,7 tys. walorów po cenie 0,8 PLN/akcję.
<b>Travelplanet</b>	Rockaway Travel ogłosił wezwane na 12,0% akcji spółki po 3,73 PLN. Obecnie Rockaway Travel nie posiada bezpośrednio akcji spółki, jednak poprzez podmiot zależny Invia.cz ma on 88,0% udziałów Travelplanet.
<b>ZUE</b>	Spółka opublikowała raport za '15. Przychody spadły do 542,1 mln PLN, natomiast EBIT podniósł się do 22,6 mln PLN. Zysk netto był bliski 17,5 mln PLN.  Zarząd ZUE zarekomendował, aby na dywidendę trafiło 7,6 mln PLN z ubiegłorocznego zysku netto, co implikuje DPS na poziomie 0,33 PLN/akcję.
<b>MLP</b>	Deweloper magazynowy wypracował w '15 ok. 102,1 mln PLN przychodów oraz 81,5 mln PLN EBIT (rewaluacja portfolio wyniosła 19,7 mln PLN). Wynik netto wyniósł 74,6 mln PLN, co jest efektem wykazania blisko 32,0 mln PLN korzyści podatkowych. Wartość nieruchomości inwestycyjnych wyniosła 845,2 mln PLN.  Spółka poinformowała, że zamierza wybudować nowy park logistyczny – MLP Łódź Wschód. Powierzchnia kompleksu ma liczyć 70 tys. mkw.
<b>Bank Handlowy</b>	Bank opublikował raport za '15. Wynik odsetkowy spadł do 976,6 mln PLN, natomiast z tyt. prowizji wzrósł do 631,4 mln PLN. EBIT spadł do 790,7 mln PLN, natomiast zysk netto obniżył się do 626,4 mln PLN.
<b>Erbud</b>	Spółka budowlana podpisała umowę w ramach generalnego wykonawstwa kompleksu budowlanego dla Bouygues Immobilier za 13,3 mln PLN netto. Kontrakt ma być zrealizowany do 17 lipca 2017 roku.
<b>BBI Development</b>	Władze dewelopera oczekują, że prace na projekcie Złota 44, koordynowane przez Warbud, zakończą się w bieżącym roku. Zdaniem spółki jest szansa, by pierwsze lokale z inwestycji trafiły do klientów
<b>Lotos</b>	Grupa otrzymała z Urzędu Miejskiego w Gdańsku pozwolenie na rozpoczęcie budowy instalacji opóźnionego koksowania i instalacji hydroodsiarczania benzyny CNHT, w ramach projektu EFRA.
<b>PGE</b>	Grupa zakłada, że koszt modernizacji bloków energetycznych w Elektrowni Turów wyniesie ok. 700 mln PLN. Jedna ze spółek zależnych PGE zawarła przedostatni kontrakt z Balcke-Durr Polska o wartości 72,7 mln PLN.
<b>Grupa Azoty</b>	RN spółki powołała do zarządu Józefa Rojka i Tomasza Hinca. <i>Źródło: Dom Maklerski BDM S.A., spółki, PAP</i>

RYNKI ZAGRANICZNE



Wydział Analiz i Informacji Dom Maklerski BDM S.A.

ul. 3-go Maja 23, 40-096 Katowice, Tel.: 032 208 14 12, analizy@bdm.com.pl

Opracowanie ma charakter czysto informacyjny i zostało opracowane na podstawie informacji uznanych przez autorów za wiarygodne. Zawarte w nim komentarze są subiektywnymi poglądami autorów. Opracowanie i zawarte w nim komentarze nie są podstawą żadnej rekomendacji kupna bądź sprzedaży w rozumieniu obowiązującego prawa i nie powinny być tak interpretowane. Publikowanie w prasie lub w Internecie całości lub części opracowania wymaga zgody sporządzających raport.