

KOMENTARZ PORANNY

Taniec z wiedźmami

Dzisiaj mamy ostatni dzień kiedy notowana będzie marcowa seria kontraktów terminowych, więc możliwa jest nieco większa zmienność i wyraźnie wyższe obroty niż ma to miejsce podczas „standardowych” sesji, zwłaszcza ostatnia godzina handlu może być ciekawa. Jeśli chodzi o ważniejsze sygnały techniczne to padły one już wczoraj, ponieważ indeks szerokiego rynku poprawił szczyty obecnego ruchu wzrostowego i tym samym przełamał linie długoterminowego trendu spadkowego, który trwa już prawie rok. W przypadku indeksu WIG20 podobny sygnał padł już na początku miesiąca i po wyjściu ponad szczyt z poniedziałku kolejnym ważnym oporem może być psychologiczna bariera 2000 pkt. Tam też znajduje się 38% zniesienie Fibo wspomnianego już trendu spadkowego. Niemal identyczną sytuację mamy również w przypadku kontynuacyjnego wykresu kontraktów. Kalendarz makro nie jest dzisiaj zbyt bogaty, najważniejszym wydarzeniem będzie publikacja indeksu Uniwersytetu Michigan o 15:00, tak więc dzisiaj będzie na rynku dominowała kwestia wspomnianego wygasania najstarszej serii kontraktów. O poranku wyraźnie nad kreską notowane są kontrakty na indeksy amerykańskie i europejskie, na plusie zakończyła się także sesja w Chinach. Powinno to skutkować pozytywnym otwarciem na GPW, a przełamanie linii trendu spadkowego daje nadzieję na utrzymanie przewagi byków także na dzisiejszej sesji.

Marek Jurzec

SKRÓT INFORMACJI ZE SPÓŁEK

- **PCC Rokita:** Zarząd i RN rekomenduje wypłatę 4,48 PLN dywidendy/akcję (DY 8,8%) [komentarz BDM];
- **KGHM:** Strata netto w 4Q'15 na poziomie skonsolidowanym: -6,2 mld PLN; rozpoczęcie procesu rewizji strategii;
- **Asseco PL:** Rok 2016 okresem porządkowania po przejściu Infolide;
- **Kopex/Famur:** TDJ ma umowę warunkową przejścia kontroli nad Kopexem;
- **GTC:** Spółka rozmawia o zakupach aktywów [komentarz BDM];
- **Asseco PL:** Wyniki 4Q'15 powyżej konsensusu, propozycja DPS=3,01 PLN (div yield = 5,3%);
- **Handel:** Nie ma obecnie harmonogramu prac dotyczącego podatku od sprzedaży detalicznej – Skiba;
- **Intersport:** Wyniki poniżej naszych oczekiwań [komentarz BDM];
- **PKP Cargo:** 0,19 mld PLN straty netto w 4Q'15;
- **Enea:** Spółka pracuje nad aktualizacją strategii – prasa;
- **Wirtualna Polska:** Wyniki 4Q'15 zgodne z konsensem na poziomie EBITDA.

WYKRES DNIA

Kurs Kopexu wystrzelił po informacji o sprzedaży pakietu większościowego przez obecnego głównego akcjonariusza, Krzysztofa Jędrzejewskiego. Akcje spółki zyskały wczoraj ok. 34%!

Kopex daily



KPX Plw Equity (Kopex SA) Graph 1165 Daily 18MAR2015-18MAR2016
Źródło: BDM S.A., Bloomberg

Notowania: czwartek, 17 marca 2016			
	Wartość	Zmiana	
		1D	YTD
WIG20	1 944,2	2,0%	4,6%
WIG30	2 168,0	2,0%	4,5%
mWIG40	3 564,0	0,9%	-0,1%
sWIG80	13 096,8	0,9%	-0,9%
WIG	47 833,4	1,6%	2,9%
WIG Banki	6 395,6	1,1%	5,1%
WIG Bud	2 876,9	-0,2%	-1,7%
WIG Chemia	15 010,1	0,9%	-8,8%
WIG Dew	1 547,6	0,0%	2,3%
WIG Energia	3 022,3	3,7%	3,2%
WIG IT	1 687,9	1,5%	4,7%
WIG Media	4 256,6	1,3%	8,0%
WIG Paliwa	4 369,2	1,9%	-2,2%
WIG Spoż	3 612,7	0,9%	5,6%
WIG Surowce	2 321,9	4,7%	18,7%
WIG Telco	800,7	2,6%	-0,9%
DAX	9 892,2	-0,9%	-7,9%
CAC40	4 442,9	-0,5%	-4,2%
BUX	25 770,7	0,6%	7,7%
S&P500	2 040,6	0,7%	-0,2%
DJIA	17 481,5	0,9%	0,3%
Nasdaq Comp	4 775,0	0,2%	-4,6%
Bovespa	50 913,8	6,6%	17,4%
Nikkei225*	16 724,8	-1,2%	-12,1%
S&P/ASX 200*	5 183,1	0,3%	-2,1%
Złoto	1 263,5	2,7%	19,0%
Miedź	4 935,0	-0,3%	4,9%
Ropa	40,2	4,5%	2,7%
EUR/PLN	4,28	-0,3%	0,3%
USD/PLN	3,78	-2,3%	-3,7%
CHF/PLN	3,91	-0,2%	-0,3%
EUR/USD	1,13	2,1%	4,2%
USD/JPY	111,4	-2,1%	-7,4%

*zamknięcie z dziś

FW20: czwartek, 17 marca 2016			
	Wartość	Zmiana 1D	
Kurs otwarcia	1 917	6	0,31%
Kurs zamknięcia	1 950	44	2,31%
Kurs min.	1 906	16	0,85%
Kurs max.	1 954	38	1,98%
Wolumen obrotu	49 734	-4 010	-7,46%
Otwarte pozycje	77 882	11 677	17,64%

System:			
Aktualna pozycja – długa			
Sygnał otwarcia krótkiej – 1875			
Ostatnia zmiana sygnału z krótkiej na długą - 1826			
Opory	2000	2038	2050
Wsparcia	1867	1795	1762
		2100	1657

GPW PODSUMOWANIE

FW20 (1,913.00, 1,946.00, 1,901.00, 1,935.00, +29.0000)



WIG20 (1,907.65, 1,951.48, 1,907.65, 1,944.21, +38.5200)



Indeksy GPW						
Indeks	Open	Low	High	Close	Zmiana	Obrót
WIG20	1 907,7	1 907,7	1 951,5	1 944,2	2,0%	779
WIG30	2 136,6	2 131,7	2 174,6	2 168,0	2,0%	825
mWIG40	3 541,5	3 541,5	3 541,5	3 564,0	0,9%	177
sWIG80	13 023,3	3 541,3	3 569,0	13 096,8	0,9%	41
WIG-PL	48 261,9	48 261,9	48 783,3	48 783,3	1,6%	948
WIG	47 292,9	47 201,0	47 937,6	47 833,4	1,6%	962

WIG20	Cena	Mkt Cap	zmiana	
			1D	YTD
Alior	68,50	4 980	1,9%	3,0%
Asseco PL	57,74	4 792	1,9%	1,7%
BZ WBK	302,50	30 018	3,3%	6,5%
CCC	158,85	6 100	2,9%	14,7%
Cyfrowy P.	23,25	14 869	1,3%	11,4%
Enea	11,96	5 280	6,0%	5,8%
Energa	11,90	4 927	0,2%	-5,9%
Eurocash	53,00	7 362	4,5%	9,3%
KGHM	75,75	15 150	5,2%	19,3%
LPP	5 835,0	10 708	5,3%	5,0%
mBANK	356,25	15 048	0,5%	13,5%
Orange	6,55	8 596	2,8%	-0,2%
Pekao	158,70	41 654	0,5%	10,6%
PGE	13,63	25 485	4,6%	6,6%
PGNIG	4,99	29 441	0,6%	-2,9%
PKN Orlen	65,67	28 088	2,4%	-3,2%
PKO BP	27,20	34 000	0,9%	-0,5%
PZU	36,10	31 173	0,2%	6,1%
Synthos	3,57	4 724	-1,4%	-6,3%
Tauron	2,99	5 240	2,7%	3,8%

mWIG40	Cena	Mkt Cap	zmiana	
			1D	YTD
Amica	173,00	1 345	0,0%	4,9%
Apator	28,46	942	1,1%	8,0%
Azoty	91,50	9 076	2,0%	-6,3%
Budimex	193,45	4 939	-0,7%	1,4%
Handlowy	83,50	10 910	1,2%	3,2%
Bioton	11,82	1 015	-0,6%	-0,8%
Boryszew	4,91	1 178	0,4%	9,1%
Intercars	216,00	3 060	-0,9%	-12,4%
CD Projekt	24,85	2 360	1,7%	12,2%
Ciech	72,59	3 825	0,8%	-8,7%
Comarch	135,00	1 098	1,8%	16,4%
Amrest	192,20	4 077	2,7%	5,6%
Echo	6,73	2 777	2,4%	24,9%
Emperia	58,40	773	0,7%	-15,4%
Forte	56,45	1 349	4,6%	5,7%
GetinNoble	0,59	1 564	0,0%	5,4%
GPW	40,90	1 717	1,9%	15,5%
GTC	7,18	3 304	-1,6%	7,2%
Getin Hold	1,29	943	-0,8%	-5,1%
Hawe	0,72	193	2,9%	-23,4%
ING BSK	119,50	15 547	1,2%	-0,3%
Integer	87,50	679	0,0%	4,9%
JSW	12,39	1 455	0,9%	12,4%
Kernel	56,00	4 462	1,3%	16,7%
Kruk	189,00	3 310	-0,7%	11,1%
Kęty	300,00	2 887	0,0%	2,3%
Lotos	27,37	5 060	1,9%	6,6%
Bogdanka	38,50	1 310	0,7%	11,6%
Medicalg	203,25	702	0,1%	-1,5%
Millennium	5,90	7 157	0,9%	-1,2%
Netia	4,69	1 633	2,4%	-14,1%
Neuca	328,00	1 480	-2,1%	-2,0%
Orbis	62,00	2 857	3,3%	-2,4%
PCM	36,50	435	1,4%	-0,9%
PKP Cargo	55,10	2 468	0,2%	15,1%
Sanokl	54,05	1 453	-0,6%	5,4%
Stalprodukt	295,00	1 984	-0,7%	23,0%
Trakcja	12,39	637	-2,7%	-9,6%
Wawel	1 025,00	1 537	0,7%	0,5%
ZE PAK	6,89	350	0,6%	-5,6%

KOMENTARZ POPOŁUJNIOWY

FED pomógł rynkom wschodzącym

Wczorajsza decyzja FED została przez inwestorów przyjęta optymistycznie, najcieplej zaś przyjęły ją rynki wschodzące zyskujące na tańszym dolarze i droższych surowcach. W związku z tym dziś w Warszawie dominowali kupujący i WIG20 zyskał na wartości bardzo solidnie 2%. Liderem był KGHM, gdzie najwyraźniej widać było przyływ kapitału zagranicznego – akcje podrożały o 5,1% przy najwyższym na rynku obrocie 139 milionów złotych. Spory popyt obserwowaliśmy też w branży energetycznej – zdjęcie niepewności jeśli chodzi o inwestycje w PGE pozwoliło podrożeć akcjom PGE o 4,6%, Tauronu o 2,7% a Enei o 6%. Drugi dzień z rzędu najgorsza w sektorze była Energa, gdzie nadal trwa wymiana dużych pakietów akcji między instytucjami, a akcje po wczorajszym krachu dziś zakończyły sesję zaledwie kosmetycznym wzrostem. Na szerokim rynku wydarzeniem dnia było planowane przejście Kopexu przez Famur, co wywołało eksplozję kursów spółek odpowiednio o 34% oraz 22%. Pozytywne nastroje na GPW nie były widoczne na wszystkich giełdach Europy – kapitał po decyzji FED ewidentnie przyspłynął na rynki wschodzące podczas gdy na dojrzałych giełdach naszego kontynentu obserwowaliśmy realizację zysków. Technicznie sesja jest kolejnym elementem budowanego od stycznia trendu wzrostowego, dla którego celem jest pułap 2000 punktów. W krótkim terminie bliskość oporu wraz z rosnącym wykupieniem dają moim zdaniem coraz gorszy stosunek zysku do ryzyka dla długich pozycji. W negatywnym scenariuszu właśnie kończymy cały wzrost i wracamy w kierunku styczniowych dołków, a w bardziej realistycznym scenariuszu warto założyć, że coraz większymi krokami zbliża się kilkutygodniowe zdrowe schłodzenie nastrojów.

Piotr Kaczmarek, CFA

INFORMACJE ZE SPÓŁEK

KGHM

W 4Q'15 na poziomie skonsolidowanym strata netto wyniosła 6,24 mld PLN, przy ponad 7 mld PLN straty KGHM International. PAP nie publikował konsensusu ze względu na duże rozbieżności w prognozach domów maklerskich spowodowane odpisami.

W związku z pogorszeniem warunków makroekonomicznych i zmniejszeniem produkcji, zarząd KGHM zdecydował o rozpoczęciu procesu rewizji założeń strategii na lata 2015–2020. KGHM Polska Miedź zakłada realizację w 2016 inwestycji rzeczowych na kwotę 2530 mln PLN oraz kapitałowych w wysokości 1488 mln PLN.

KGHM zakłada w tym roku średnioroczne notowania miedzi na poziomie 5000 USD/t i srebra w wysokości 14 USD/uncję.

PKP Cargo

Spółka podała wyniki za 4Q'15

Wyniki skonsolidowane [mln PLN]

	IQ'14	IIQ'14	IIIQ'14	IVQ'14	IQ'15	IIQ'15	IIIQ'15	IVQ'15
Przychody	1 016,7	1 060,3	1 063,1	1 077,0	888,7	1 025,5	1 195,2	1 444,7
EBITDA	159,3	191,2	203,3	-109,5	118,9	242,2	208,4	-46,0
EBITDA skoryg.	159,3	191,2	203,3	156,0	118,9	174,2	208,4	133,1
Zysk netto	57,5	70,6	99,2	-166,1	15,8	138,4	64,4	-187,1
DN	385,0	185,0	250,0	193,5	333,9	963,5	1 039,1	854,3
/EBITDA skoryg.	0,5	0,2	0,3	0,3	0,5	1,5	1,6	1,3
EV/EBITDA skoryg.	3,2	3,3	3,3	3,5	3,7	3,8	3,8	3,9

Źródło: BDM S.A., spółka

Wawel

Spółka miała 30,8 mln PLN zysku netto w 4Q'15, konsensus: 30,4 mln PLN.

PCC Rokita

Zarząd i RN rekomenduje wypłatę 4,48 PLN dywidendy/akcję (DY 8,8%).

BDM: informacja pozytywna. To 100% jednostkowego zysku netto (89 mln PLN) i DY do wczorajszego zamknięcia 8,8%. Spółka od 2010 roku wypłaca 100% zysku w postaci dywidendy i tym razem potwierdza zdolność do takiej wypłaty (druga wysoka dywidenda od momentu notowania na GPW). Z uwagi na wyraźnie lepsze wyniki za 2015 rok dywidenda jest również wyższa niż wcześniej zakładaliśmy (3,64 PLN/akcję).

Awbud

Spółka opublikowała raport za 4Q'15/2015

Wyniki skonsolidowane [mln PLN]

	4Q'13	4Q'14	4Q'15	zmiana r/r	2013	2014	2015	zmiana r/r
Przychody ze sprzedaży	73,8	60,2	76,6	27,2%	286,3	213,9	243,0	13,6%
Zysk brutto ze sprzedaży	2,7	-4,1	3,1	-	10,5	1,8	15,9	777,9%
Zysk na sprzedaży	-0,1	-6,9	-0,1	-	-1,1	-10,0	3,7	-
Saldo PPO/PKO	0,5	-0,8	1,3	-	0,8	1,3	1,6	-
EBITDA	1,0	-7,2	1,8	-	2,4	-6,5	7,2	-
EBIT	0,4	-7,7	1,2	-	-0,3	-8,7	5,3	-
Zysk (strata) brutto	0,2	-5,8	1,2	-	-1,3	-7,8	4,5	-
Zysk (strata) netto	-11,4	-3,9	0,7	-	-21,0	-5,9	5,3	-
Marża zysku brutto ze sprzedaży	3,6%	-6,9%	4,0%		3,7%	0,8%	6,5%	
Marża EBITDA	1,3%	-11,9%	2,3%		0,8%	-3,0%	3,0%	
Marża EBIT	0,5%	-12,8%	1,6%		-0,1%	-4,1%	2,2%	
Marża zysku netto	-15,5%	-6,6%	0,9%		-7,3%	-2,7%	2,2%	

Źródło: BDM S.A., spółka

BDM: W 4Q'15 spółka wyraźnie poprawiła wyniki w ujęciu r/r. Przy czym na oczyszczonym poziomie EBIT (bez salda pozostałej działalności operacyjnej) nie udało się wypracować zysku (-0,1 mln PLN straty, dość niska marża brutto ze sprzedaży). W całym 2015 roku wyniki były sporo lepsze niż w poprzednich latach, gdy Awbud notował wysokie straty (ostatni raz na poziomie wyniku brutto przed podatkiem spółka miała zysk w 2009 roku). Cash flow z działalności operacyjnej w 2015 wyniósł -0,9 mln PLN. Gotówka netto na koniec roku to +2,1 mln PLN. W opinii zarządu spółka posiada backlog przewyższający przychody za 2015 rok i planuje wypracowanie zysku w 2016 roku. Planowane jest także pozyskanie bankowej linii wielocelowej, która poprawiłaby płynność.

Asseco PL

Asseco Poland zakłada, że 2016 będzie dla spółki rokiem porządkowania po przejściu Infor-Matrix, w związku z koniecznością restrukturyzacji tej spółki. Obecnie grupa nie planuje żadnych istotnych akwizycji, ani nie myśli o sprzedaży aktywów. Największy wzrost backlogu grupa zanotowała w Izraelu, w Polsce spadek. Obecny portfel zamówień grupy Asseco w oprogramowaniu i usługach własnych ma wartość 4,49 mld PLN (+14% r/r).

GTC	<p>GTC rozmawia o akwizycjach, w kilku przypadkach negocjacje są zaawansowane. Spółka koncentruje się na trzech stolicach - Warszawie, Budapeszcie i Bukareszcie. Możliwe są też inwestycje w Belgradzie.</p> <p><i>BDM: Deweloper realizuje wcześniejsze zapowiedzi o rozbudowie portfolio, na którą pozyskano środki z emisji akcji. GTC zamierza kontynuować umacnianie pozycji w sektorze biurowym. W planach jest wydanie 60-80 mln EUR środków własnych. Warto zauważyć, że spółka prowadzi również prace budowlane w Galerii Północnej, a w dalszej części roku do użytku mają być oddane także obiekty FortyOne (etap II) w Belgradzie i UBP w Łodzi.</i></p>
Neuca	<p>Neuca planuje przeznaczyć ponad 30 mln PLN na przejęcia przychodni w 2016 roku - powiedział w czwartek Grzegorz Dzik, wiceprezes Neuki ds. finansowych. Spółka liczy w tym roku na wzrost sprzedaży produktów własnych i oczekuje dodatniego wyniku netto w obszarze przychodni, badań klinicznych i telemedycyny. Planuje też utrzymać "wysoki poziom inwestycji", m. in. w platformę e-commerce.</p>
ABC Data	<p>ADC Data koncentruje się obecnie na przejęciach, prowadzi w tej sprawie rozmowy. Pomimo planowanych akwizycji spółka chce wypłacić za 2015 rok dywidendę nie niższą niż w ubiegłym roku, kiedy wyniosła ona 44 mln PLN (zysk jednostkowy w 2015 roku wyniósł 60,3 mln PLN). Prezes poinformowała, że w 2016 roku ABC Data będzie chciała uruchomić nowe centrum dystrybucyjne na południu Europy. Obiekt ma być wynajmowany, przez co nie wpłynie na poziom nakładów inwestycyjnych. Nakłady te mają być w 2015 roku na podobnym poziomie jak w ubiegłym roku, zbliżonym do amortyzacji. Wydatki podwyższy nieco wprowadzenie nowego programu informatycznego ERP.</p>
Radpol	<p>Radpol chce przeznaczyć całość z 2,39 mln PLN zysku netto za 2015 na kapitał zapasowy, ale nie zamierza zmieniać polityki dywidendowej. Spółka zamierza zmniejszać zadłużenie i chce, by na koniec 2016 wskaźnik DN/EBITDA był poniżej 3x - poinformowali na konferencji prasowej przedstawiciele spółki. W kolejnych latach spółka nie planuje akwizycji. Spółka nie poinformowała, kiedy zostanie opublikowana nowa strategia.</p>
Ursus	<p>Ursus podpisał aneks do umowy z etiopską firmą Ethiopian Sugar Corporation, na mocy którego dostarczy dodatkowo 27 ciągników i 54 przyczepy do transportu trzciny cukrowej. Wartość zamówienia wzrośnie tym samym o 5,02 mln USD</p>
Dom Development	<p>Dom Development wprowadził do oferty 237 lokali na warszawskim Bemowie w ramach II etapu Osiedla Premium. Mieszkania z II etapu mają być gotowe do przekazania w 3Q'17. Cała inwestycja planowana jest na ok. 1000 mieszkań.</p>
Handel	<p>Nie ma obecnie harmonogramu prac dotyczącego podatku od sprzedaży detalicznej. Jakość ostatecznej wersji ustawy przeważała nad kwestią czasu - poinformował wiceminister finansów Leszek Skiba.</p>
BGŻ BNP	<p>Bank BGŻ BNP Paribas planuje fuzję prawną z Sygma Bankiem Polska w połowie 2016 roku, a fuzję operacyjną chce przeprowadzić na początku 2017 roku. Koszty integracji z BGŻ wyniosą w 2016 roku ponad 100 mln PLN - poinformował Tomasz Bogus, prezes banku.</p>
Kopex/Famur	<p>Główny akcjonariusz Famuru, TDJ Equity I, podpisał z Krzysztofem Jędrzejewskim, większościowym akcjonariuszem Kopexu, umowę warunkową przewidującą przejęcie kontroli nad większościowym pakietem Kopexu.</p> <p>Jeśli harmonogram będzie przebiegać zgodnie z oczekiwaniami, transakcja między akcjonariuszami Famuru i Kopexu może zostać przeprowadzona w sierpniu tego roku - poinformował cytowany w komunikacie prezes Famuru Mirosław Bendzera. Dodaje, że połączenie pozwoliłoby na dynamiczną ekspansję za granicą.</p> <p>Warunkiem kluczowym transakcji jest kwestia wypracowania porozumienia z obecnymi wierzycielami Kopexu, które umożliwi stabilizację źródeł finansowania grupy w długim terminie - informuje Famur w komunikacie. Famur podał, że w przekazanej spółce informacji TDJ Equity I zapewnił również, iż po spełnieniu się wszelkich warunków zawieszających Famur będzie miał możliwość przejęcia kontroli nad tymi aktywami.</p> <p>Zarząd Kopexu jest przekonany, że mariaż kapitałowy Kopexu i Famuru jest najlepszą z możliwości dalszego funkcjonowania firm w warunkach zaostrzonej konkurencji, przy ograniczonym dostępie do finansowania zewnętrznego - poinformował w imieniu zarządu Koeksu prezes Bogusław Bobrowski.</p>
Górnictwo	<p>Utrzymywanie ścian wydobywczych o niskiej wydajności, wysokie koszty usług firm zewnętrznych, brak elastyczności cenowej w sprzedaży węgla, przerost administracji, zawodna koordynacja w planowaniu produkcji - to niektóre wnioski z audytu w Kompanii Węglowej.</p> <p>Minister Tchórzewski przypomniał, że resort energii dąży do tego, aby PGG, która ma przejąć kopalnie i zakłady obecnej Kompanii, wystartowała 1 maja tego roku. Pytany, czy oprócz firm, które już zadeklarowały swoje zaangażowanie w PGG (PGNiG Termika, PGE i Energa) możliwe byłoby też zaangażowanie np. PKN Orlen lub Grupy Azoty, minister wyraził przekonanie, że uda się pozyskać 2 mld PLN, których potrzebuje Kompania; nie odniósł się jednak do nazw wymienionych spółek.</p>

Open Finance

Open Finance chce w 3Q'16 przedstawić nową strategię, liczy na wzrost przychodów i zyskowności, widzi przestrzeń do poprawy strony kosztowej. 2016 rok przyniesie dalszy spadek liczby placówek w grupie - poinformowali w czwartek przedstawiciele spółki.

Intersport

Spółka podała wyniki za 4Q'15/2015.

Wyniki Intersport w 4Q'15

	4Q'14	4Q'15	zmiana r/r	4Q'15P BDM	odchylenie
Przychody	51,7	49,7	-3,9%	49,4	0,5%
Wynik brutto na sprzedaży	20,8	18,0	-13,4%	19,3	-6,6%
EBITDA	1,3	-1,9	-	0,7	-
EBIT	-0,3	-3,5	-	-1,0	-
Zysk brutto	-1,3	-4,5	-	-1,5	-
Zysk netto	-1,1	-4,5	-	-1,2	-
Marża zysku brutto ze sprzedaży	40,2%	36,3%	-	39,1%	-
Marża EBITDA	2,5%	-	-	1,4%	-
Marża EBIT	-	-	-	-	-
Marża zysku netto	-	-	-	-	-

Źródło: Dom Maklerski BDM S.A., spółka

BDM: Wyniki Intersportu za 4Q'15 są znacznie poniżej naszych oczekiwań. Naszą uwagę zwraca bardzo duży ubytek pierwszej marży, który wyniósł r/r aż 3,9 p.p. Jest to efekt niższej niż zakładano sprzedaży artykułów zimowych, które cechują się dużo lepszą rentownością. Przy stabilnym poziomie kosztów SG&A przełożyło się to na stratę EBIT rzędu 3,5 mln PLN, strata netto wyniosła 4,5 mln PLN.

Kino PL

Zarząd Kino Polska rekomenduje wypłatę 1 PLN dywidendy na akcję z zysku za 2015 rok i lata poprzednie

ES System

ES-System, producent opraw oświetleniowych, zakłada co najmniej jednocyfrowy wzrost sprzedaży w kraju i za granicą w tym roku. Spółka wchodzi na nowe rynki eksportowe. Liczy też na odbudowanie pozycji na Wschodzie.

LC Corp

LC Corp chce przeznaczyć na dywidendę 0,18 PLN na akcję.

Erbud

Erbud zawarł umowę na budowę kompleksu mieszkalnego we Wrocławiu. Wartość umowy wynosi 52,8 mln PLN netto

mBank

Komisja Nadzoru Finansowego obniżyła dodatkowy wymóg kapitałowy dla mBanku do 3,72 pkt. proc. z 4,39 pkt. proc. wcześniej

Torpol

Grzegorz Grabowski został powołany z dniem 23 marca na stanowisko prezesa Torpolu

Delko

Delko chce przeznaczyć na dywidendę ponad 1,7 mln PLN z zysku netto za 2015 rok, co oznacza wypłatę 0,29 PLN na akcję.

Sonel

Zarząd Sonela zarekomenduje 0,60 PLN dywidendy na akcję.

Wirtualna Polska

Spółka miała 31,4 mln PLN EBITDA w 4Q'15, konsensus: 31,6 mln PLN.

Sanok

Spółka miała 36,2 mln PLN EBITDA w 4Q'15, konsensus: 35,9 mln PLN.

Enea

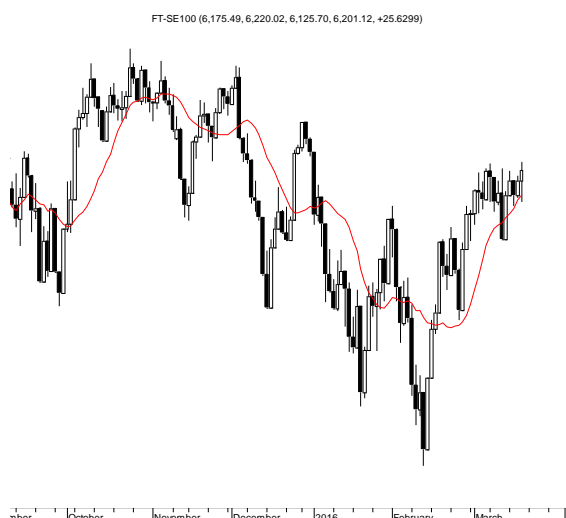
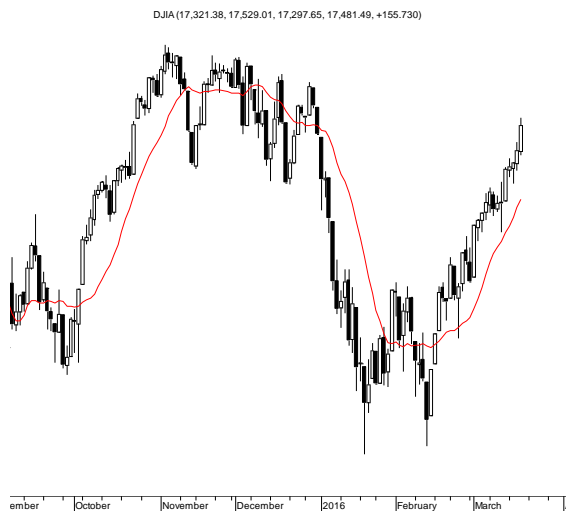
Enea pracuje nad aktualizacją strategii - powiedział Mirosław Kowalik, prezes Enei. Poinformował, że spółka analizuje inne potencjalne scenariusze dalszego rozwoju obszaru wydobycia, a KHW jest jedną z rozważanych opcji dywersyfikacji potrzeb surowcowych. Wydaje się, że optimum pomiędzy akumulacją zysków w spółce a ich podziałem między akcjonariuszy może zostać zweryfikowane - powiedział Kowalik. – Parkiet

Rawplug

Rawplug chce wypłacić 0,33 PLN dywidendy na akcję.

Źródło: Dom Maklerski BDM S.A., spółki, PAP

RYNKI ZAGRANICZNE



Wydział Analiz i Informacji Dom Maklerski BDM S.A.

ul. 3-go Maja 23, 40-096 Katowice, Tel.: 032 208 14 12, analizy@bdm.com.pl

Opracowanie ma charakter czysto informacyjny i zostało opracowane na podstawie informacji uznanych przez autorów za wiarygodne. Zawarte w nim komentarze są subiektywnymi poglądami autorów. Opracowanie i zawarte w nim komentarze nie są podstawą żadnej rekomendacji kupna bądź sprzedaży w rozumieniu obowiązującego prawa i nie powinny być tak interpretowane. Publikowanie w prasie lub w Internecie całości lub części opracowania wymaga zgody sporządzających raport.