

KOMENTARZ PORANNY

Nowe szczyty na WIG20

Pomimo początkowej paniki na europejskich parkietach na koniec wczorajszej sesji powróciły wzrosty i nasz WIG20 wyznaczył nowe maksimum trwającego od stycznia ruchu wzrostowego. Podobna sytuacja miała miejsce także w przypadku kontraktów. Najbliższym istotnym oporem pozostaje wielokrotnie już przywoływany poziom 2000 pkt., w okolicach którego znajduje się kilka dołków z poprzednich lat oraz 38% zniesienie Fibo trendu spadkowego z jakim mieliśmy do czynienia od maja 2015 roku do stycznia tego roku. Jako najbliższe wsparcie można traktować wczorajsze minimum, które w przypadku indeksu blue chips znajduje się na poziomie 1932 pkt., i 1925 pkt. na kontraktach. W pobliżu znajduje się także lokalny szczyt z połowy marca. Kalendarz makro jest dziś bardzo ubogi, opublikowane zostaną jedynie dane na temat bezrobocia i koniunktury konsumenckiej w Polsce oraz rynku nieruchomości w USA, tak więc może nie być zbyt wiele impulsów do jakichś większych ruchów. Również bliskość dłuższej przerwy świątecznej może wpłynąć na mniejszą motywację inwestorów do podejmowania decyzji inwestycyjnych. O poranku wyraźnie nad kreską notowane są kontrakty na DAX, z kolei futures na amerykańskie indeksy są dziś notowane nieznacznie pod kreską, co powinno skutkować raczej spokojnym otwarciem na GPW.

Marek Jurzec

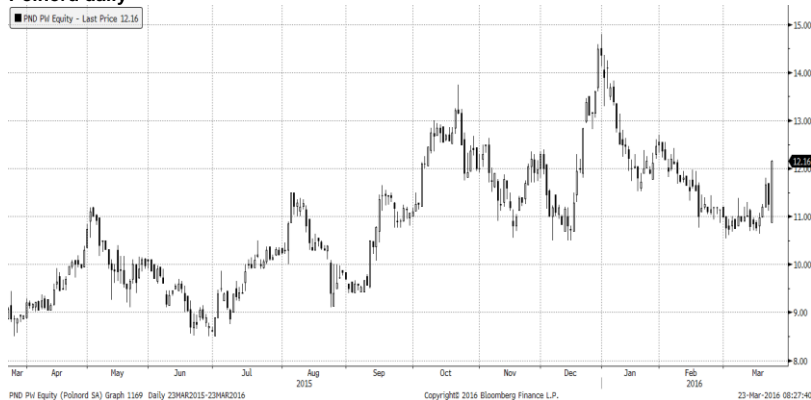
SKRÓT INFORMACJI ZE SPÓŁEK

- **KGHM:** Minister skarbu Dawid Jackiewicz chciałby, by MSP odzyskał poziom zbliżony do 40% akcji;
- **PGE:** H. Baranowski prezesem PGE; produkcja energii elektrycznej 8,8 TWh w I-II'16 (-8% r/r);
- **Getin Noble:** Do 2018 roku suma bilansowa banku może spaść o kilka mld PLN;
- **Polnord:** Do końca 2019 roku zadłużenie brutto spadnie do ok. 100 mln PLN;
- **ZE PAK:** Do 2018 roku minimum 250 mln PLN oszczędności dzięki uruchomieniu programu poprawy efektywności;
- **Action:** 2016 nie gorszy niż 2015, 1Q'16 porównywalny q/q;
- **Elbudowa:** Aktualizacja strategii w 2Q'16;
- **Boryszew:** Zapowiedź dużej poprawy wyników segmentu automotive w 2016;
- **PKP Cargo:** Spółka twierdzi, że nie zmienia polityki dywidendowej;
- **Kredyty CHF:** Kancelaria Prezydenta czeka na dodatkowe wycieczki z KNF – prasa;
- **ATM Grupa:** Propozycja 0,22 PLN dywidendy;

WYKRES DNIA

Kurs akcji Polnordu zyskał wczoraj 8%, pomimo dokonania ogromnych odpisów. Nowy zarząd dokonał aktualizacji wartości nieruchomości, a także ogłosił nową strategię, zgodnie z którą w '19 dług brutto ma być bliski 100 mln PLN. Spółka chce także powrócić od '19 do wypłaty dywidendy.

Polnord daily



Źródło: BDM S.A., Bloomberg

	Wartość	Zmiana	
		1D	YTD
Notowania: wtorek, 22 marca 2016			
WIG20	1 963,0	0,5%	5,6%
WIG30	2 185,1	0,4%	5,3%
mWIG40	3 548,9	-0,6%	-0,5%
sWIG80	13 346,5	0,5%	1,0%
WIG	48 166,8	0,2%	3,7%
WIG Banki	6 341,9	-0,1%	4,2%
WIG Bud	2 882,5	0,7%	-1,5%
WIG Chemia	15 302,3	0,0%	-7,0%
WIG Dew	1 576,3	0,3%	4,2%
WIG Energia	3 166,3	0,8%	8,1%
WIG IT	1 678,5	-0,1%	4,1%
WIG Media	4 295,6	1,3%	9,0%
WIG Paliwa	4 532,5	0,6%	1,4%
WIG Spoż	3 619,0	-0,7%	5,8%
WIG Surowce	2 375,3	1,3%	21,4%
WIG Telco	832,9	1,0%	3,1%
DAX	9 990,0	0,4%	-7,0%
CAC40	4 432,0	0,1%	-4,4%
BUX	25 878,6	0,2%	8,2%
S&P500	2 049,8	-0,1%	0,3%
DJIA	17 582,6	-0,2%	0,9%
Nasdaq Comp	4 821,7	0,3%	-3,7%
Bovespa	51 010,2	-0,3%	17,7%
Nikkei225*	17 001,0	-0,3%	-10,7%
S&P/ASX 200*	5 142,3	-0,5%	-2,9%
Złoto	1 247,1	0,2%	17,4%
Miedź	5 064,0	0,4%	7,6%
Ropa	41,5	-0,2%	3,7%
EUR/PLN	4,26	-0,1%	-0,2%
USD/PLN	3,79	0,2%	-3,4%
CHF/PLN	3,90	-0,1%	-0,6%
EUR/USD	1,12	-0,2%	3,3%
USD/JPY	112,4	0,5%	-6,5%

*zamknięcie z dziś

FW20: wtorek, 22 marca 2016

	Wartość	Zmiana 1D	
Kurs otwarcia	1 940	-3	-0,15%
Kurs zamknięcia	1 955	11	0,57%
Kurs min.	1 925	-3	-0,16%
Kurs max.	1 955	11	0,57%
Wolumen obrotu	17 553	7 033	66,85%
Otwarte pozycje	48 314	821	1,73%

System:

Aktualna pozycja – długa			
Sygnał otwarcia krótkiej – 1899			
Ostatnia zmiana sygnału z krótkiej na długą - 1826			
Opory	2000	2038	2050
Wsparcia	1867	1795	1762

GPW PODSUMOWANIE



Indeksy GPW						
Indeks	Open	Low	High	Close	Zmiana	Obrót
WIG20	1 948,9	1 932,5	1 963,0	1 963,0	0,5%	636
WIG30	2 169,5	2 154,0	2 185,1	2 185,1	0,4%	682
mWIG40	3 576,7	3 262,7	3 354,3	3 548,9	-0,6%	126
sWIG80	13 320,9	3 526,6	3 580,8	13 346,5	0,5%	48
WIG-PL	48 696,3	48 696,3	49 132,7	49 132,7	0,3%	787
WIG	47 956,7	47 679,9	48 166,8	48 166,8	0,2%	797

WIG20	Cena	Mkt Cap	zmiana	
			1D	YTD
Alior	66,79	4 856	-1,8%	0,4%
Asseco PL	57,32	4 758	0,6%	0,9%
BZ WBK	285,00	28 282	0,4%	0,4%
CCC	160,00	6 144	0,2%	15,5%
Cyfrowy P.	23,40	14 965	1,7%	12,1%
Enea	12,19	5 381	0,4%	7,9%
Energa	12,82	5 308	3,1%	1,4%
Eurocash	53,60	7 445	-0,3%	10,5%
KGHM	77,00	15 400	1,1%	21,3%
Lotos	27,5	5 082	1,4%	1,8%
LPP	5 766,60	10 583	1,2%	3,8%
mBANK	344,90	14 568	1,0%	9,8%
Orange	6,85	8 990	1,3%	4,4%
Pekao	160,45	42 113	-0,2%	11,8%
PGE	14,39	26 906	0,4%	12,5%
PGNIG	5,24	30 916	1,0%	1,9%
PKN Orlen	68,22	29 178	0,3%	0,5%
PKOBP	27,11	33 888	0,0%	-0,8%
PZU	35,60	30 741	1,3%	4,6%
Tauron	3,08	5 398	0,3%	6,9%

mWIG40	Cena	Mkt Cap	zmiana	
			1D	YTD
Amica	172,00	1 337	-0,3%	3,9%
Amrest	206,60	4 383	0,0%	16,3%
Aparator	27,76	919	-2,2%	4,0%
Azoty	93,55	9 280	-0,3%	-1,6%
Bioton	11,80	1 013	-1,3%	-3,9%
Bogdanka	42,54	1 447	4,1%	23,1%
Boryszew	4,99	1 198	-3,5%	9,7%
Budimex	198,00	5 055	2,2%	3,4%
CD Projekt	24,89	2 363	-0,2%	7,7%
Ciech	72,59	3 825	0,6%	-5,1%
Comarch	126,30	1 027	-4,0%	9,8%
Echo	6,79	2 802	1,3%	24,8%
Emperia	57,00	755	-3,3%	-15,1%
Forte	56,50	1 350	-1,1%	5,6%
GetinNoble	0,57	1 511	-1,7%	3,6%
GPW	39,05	1 639	-2,5%	5,0%
GTC	7,08	3 258	-0,3%	6,3%
Grajewo	27,15	1 757	1,3%	6,5%
Handlowy	84,91	11 094	-0,7%	4,8%
Hawe	0,67	180	0,0%	-23,0%
ING BSK	120,20	15 638	0,2%	0,3%
Integer	82,00	637	-5,7%	-8,4%
Intercars	215,35	3 051	-3,0%	-14,9%
JSW	13,14	1 543	1,9%	22,1%
Kernel	55,50	4 422	-1,8%	13,8%
Kęty	297,00	2 858	-1,0%	3,8%
Kruk	184,00	3 223	0,1%	-1,3%
Medicalg	208,05	719	0,0%	2,3%
Millennium	5,82	7 060	-0,5%	-3,0%
Netia	4,88	1 699	-0,4%	-10,0%
Neuca	307,80	1 389	-0,4%	-5,9%
Orbis	61,11	2 816	0,0%	0,3%
PCM	36,08	430	-0,5%	0,9%
PKP Cargo	41,82	1 873	-8,9%	-11,6%
Robyg	3,00	789	0,3%	4,5%
Sanok	55,15	1 483	-0,6%	5,7%
Synthos	3,71	4 909	0,3%	-10,6%
Trakcja	12,44	639	-0,3%	-9,5%
Uniwheels	135,95	1 686	1,8%	6,2%
Wawel	1 010,00	1 515	-0,7%	-0,9%

KOMENTARZ POPOŁUJNIOWY

Zamachy wstrząsnęły giełdami

Dzisiejsza sesja miała podobny przebieg na wielu europejskich giełdach. W pierwszej części dnia szokujące doniesienia o zamachach terrorystycznych w Belgii wywołały spadki indeksów w Europie, potem doszło do systematycznego odrabiania strat. W Warszawie ta druga część sesji udała się wyjątkowo dobrze i dzięki atakowi popytu w ostatniej godzinie handlu WIG20 zakończył dzień 0,5% wzrostem mimo 1% niżki w pierwszej części notowań. Handel w segmencie największych spółek był jednak przez wiele godzin sesji bardzo spokojny tak jak wczoraj, a większe emocje obserwowaliśmy dziś na szerokim rynku. Tam inwestorzy reagowali na dziesiątki raportów rocznych opublikowanych po zakończeniu poniedziałkowych notowań, przez co obserwowaliśmy bardzo wysoką zmienność wśród małych i średnich spółek. Wśród spektakularnych zmian cenowych warto wymienić akcje ZEPAK, które zyskały na wartości 16%. Akcje spółki znajdują się w bardzo męczącym trendzie spadkowym, w ramach którego od roku nie mieliśmy żadnego poważnego odbicia, a gdy ono się rozpoczęło – w 4 sesje zobaczyliśmy ponad 30% zwwyżkę. Wracając do WIG20 sesja nie zmieniła obrazu rynkowego i nadal na wykresie widać trend wzrostowy z celem 2000 punktów. Jednocześnie od wielu dni znajdujemy się blisko oporu z wysokim poziomem wykupienia, przez co grozi nam nagłe cofnięcie i mimo zwykłego trendu krótkoterminowy stosunek zysku do ryzyka pozostaje mało atrakcyjny. Sygnału odwrótu wciąż jednak nie ma.

Piotr Kaczmarek, CFA

Wydział Analiz i Informacji Dom Maklerski BDM S.A.

ul. 3-go Maja 23, 40-096 Katowice, Tel.: 032 208 14 12, analizy@bdm.com.pl

INFORMACJE ZE SPÓŁEK

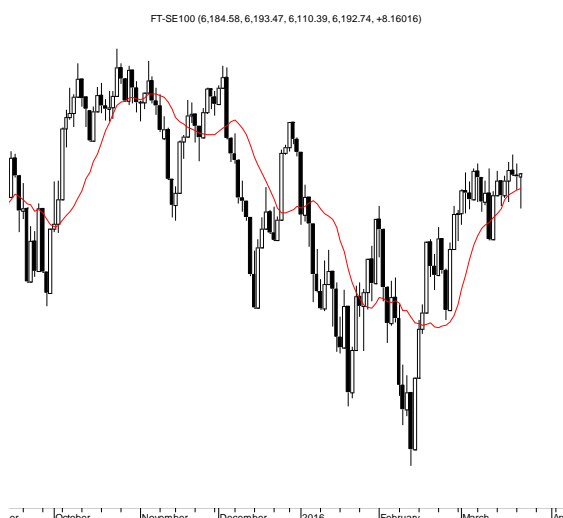
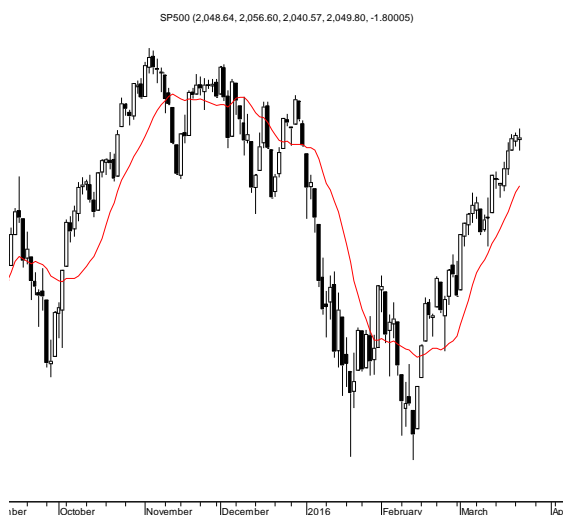
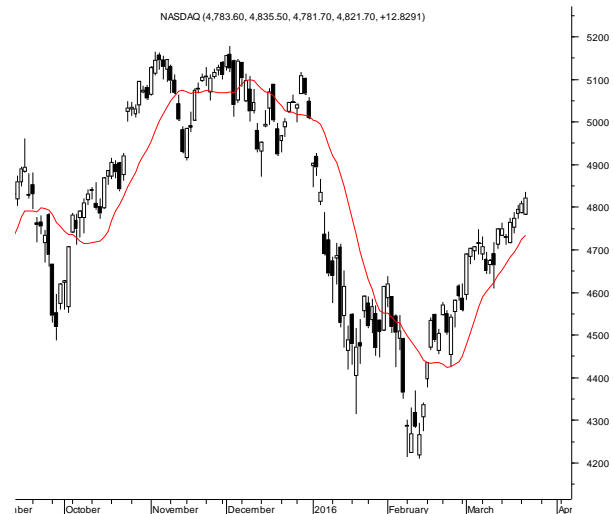
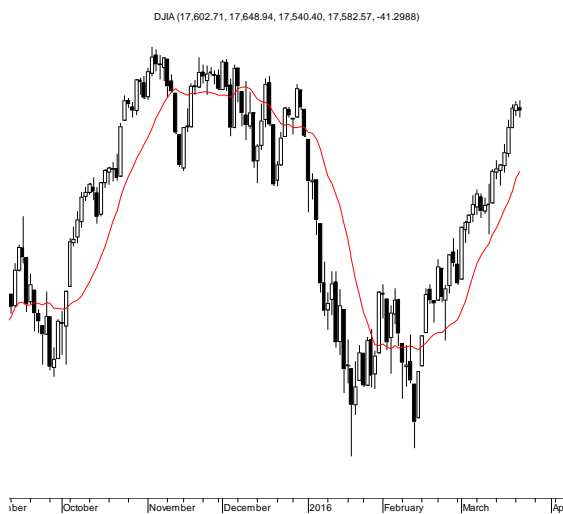
PGE	<p>Rada Nadzorcza PGE powołała na stanowisko prezesa spółki z dniem 31 marca Henryka Baranowskiego.</p> <p>PGE podała szacunkowe dane operacyjne i sprzedażowe za styczeń-luty 2016 roku, zgodnie z którymi produkcja energii elektrycznej w grupie wyniosła 8,8 TWh (9,6 TWh rok temu), wolumen sprzedaży detalicznej sięgnął 7,1 TWh (6,5 TWh), a wolumen dystrybuowanej energii 5,7 TWh (5,6 TWh).</p>
PKP Cargo	<p>PKP Cargo nie zmienia swojej polityki dywidendowej - poinformowała spółka na Twitterze. Wcześniej spółka informowała, że zarząd zarekomenduje walnemu zgromadzeniu niewypłacanie dywidendy za 2015 rok.</p>
Górnictwo, energetyka	<p>Przedstawiciele zarządu i związkowcy z Kompanii Węglowej (KW) zdecydowali we wtorek o powołaniu wspólnego zespołu, który ma przeanalizować i wypracować propozycje rozwiązań spornych kwestii. Chodzi m.in. o sprawy związane z wysokością średnich wynagrodzeń i biznesplanem dla kopalń.</p> <p>Restrukturyzacja polityki energetycznej w Polsce musi być stopniowa - powiedział wicepremier, minister rozwoju Mateusz Morawiecki.</p>
Getin Noble Bank	<p>Zarząd Getin Noble Banku planuje zwołać w kwietniu walne zgromadzenie akcjonariuszy w sprawie scalenia akcji - poinformował Krzysztof Rosiński, prezes banku. Według wcześniejszych informacji zarząd wystąpić ma do akcjonariuszy z wnioskiem o wyrażenie zgody na przeprowadzenie procesu scalenia akcji w proporcji 3 do 1.</p> <p>Getin Noble Bank ocenia, że w perspektywie 2018 roku suma bilansowa banku może spaść o kilka mld PLN. W skali roku wysokość podatku bankowego dla banku wynosi około 240 mln PLN - poinformował Krzysztof Rosiński, prezes banku. Getin Noble Bank informował, że wystąpił do KNF o akceptację programu postępowania naprawczego. Bank zapłacił podatek bankowy za luty. Prezes ocenił, że projekt restrukturyzacji kredytów walutowych w wersji zaproponowanej przez prezydenta raczej nie wejdzie w życie. Getin Noble Bank nie planuje emisji akcji w celu zwiększenia współczynników wypłacalności.</p>
Polnord	<p>Polnord zakłada, że do końca 2019 roku obniży zadłużenie brutto do ok. 100 mln PLN. Mają mu w tym pomóc środki generowane przez projekty deweloperskie oraz spółkę Fadesa, a także pochodzące ze sprzedaży aktywów, w łącznej kwocie ponad 530 mln PLN - poinformowali przedstawiciele dewelopera. Scenariusz ten nie zakłada wpływów z tytułu odszkodowań od miasta i spółek miejskich.</p> <p>Strategia Polnordu na lata 2016-2019 zakłada osiągnięcie w 2019 roku ponad 500 mln PLN przychodów oraz roczną sprzedaż lokali, ważoną udziałami Polnordu, w liczbie nie niższej niż 1500 rocznie. Spółka oczekuje także, że rentowność nowych projektów znajdzie się na poziomie co najmniej 18% netto. Polnord zamierza skoncentrować swoją działalność na terenie dużych aglomeracji miejskich. Spółka chce w pierwszej kolejności wykorzystać posiadany bank ziemi. Od 2018 spółka chce powrócić do wypłacania dywidendy.</p>
ZE PAK	<p>Zespół Elektrowni PAK zamierza osiągnąć do 2018 roku minimum 250 mln PLN oszczędności dzięki uruchomieniu programu poprawy efektywności - poinformował na wtorkowej konferencji prasowej prezes ZE PAK Aleksander Grad. Wyniki zanotowane przez Zespół Elektrowni PAK w 2015 roku, kiedy spółka miała 1,88 mld PLN straty netto, przemawiają za niewypłacaniem dywidendy - wynika ze słów prezesa.</p>
KGHM	<p>Minister skarbu Dawid Jackiewicz chciałby, by Skarb Państwa odzyskał poziom choćby zbliżony do 40% zaangażowania w KGHM. Na razie pozostaje to w sferze pewnych planów i projektów. Jeśli jednak pojawią się odpowiednie środki finansowe - będzie rozważał takie działania - dodał.</p>
Selvita	<p>Portfel podpisanych kontraktów Selvity na 2016 wynosi obecnie 36,0 mln PLN - podała spółka. Selvita spodziewa się wzrostu przychodów w segmencie usługowym o ok. 30%.</p>
Action	<p>Action obecnie skupia się na obniżce kosztów i segmentach działalności generujących wyższe marże. Grupa liczy, że 2016 będzie dla niej nie gorszy niż 2015. Spodziewa się, że 1Q'16 może być podobny q/q - poinformował na konferencji prezes spółki Piotr Bieliński.</p>
Elektrobudowa	<p>Zaktualizowana strategia Elektrobudowy powinna zostać opublikowana w 2Q'16 - poinformował Wojciech Paleczny, wiceprezes spółki. Na wtorkowej konferencji podano też, że dalsza polityka dywidendy będzie uzależniona od nowej strategii, ale - jeżeli prognozowane przez spółkę marże</p>

	<p>będą rosły - dywidenda także może rosnąć.</p> <p>Elektrobudowa ocenia, że w 2016 roku będzie możliwa poprawa wyników w segmencie przemysłu (spółka skupia się na branży chemicznej i petrochemicznej) i wygenerowanie dodatniej marży - powiedział we wtorek Paweł Skrzypczak, wiceprezes spółki. Jak dodał, 2016 rok nie powinien zakończyć się gorszym r/r wynikiem.</p>
Atende	<p>Atende pozytywnie ocenia perspektywy na 2016, szczególnie jeśli ruszy uspiońcy do tej pory segment publiczny. Grupa nie wyklucza akwizycji innych spółek, ale tym razem myśli o rentownych podmiotach - poinformował na konferencji Roman Szwed, prezes Atende. W jego ocenie dywidenda za 2015 może być wyższa niż rok wcześniej.</p>
Banki	<p>Zanim ruszą dalsze prace nad nową propozycją rozwiązania problemu kredytów frankowych, Kancelaria Prezydenta czeka na dodatkowe wyliczenia z KNF. Chodzi m.in. o dane, które mają pokazać, ile banki zarabiały w poszczególnych latach na kredytach walutowych i jak zmieniały się ich portfele – Rzeczpospolita</p> <p>Rząd chce przewalutowania kredytów we frankach - poinformował w radiu RMF FM przewodniczący Komitetu Stałego Rady Ministrów Henryk Kowalczyk.</p> <p>Zmianę sposobu ustalania składek banków na Bankowy Fundusz Gwarancyjny z rocznego na kwartalny przewiduje nowelizacja ustawy o BFG, którą w poniedziałek, jak informuje kancelaria prezydenta, podpisał prezydent Andrzej Duda. Nowela dostosowuje polskie prawo do norm unijnych.</p>
Handel	<p>Rząd przedstawi dwie wersje podatku handlowego - poinformował w radiu RMF FM przewodniczący Komitetu Stałego Rady Ministrów Henryk Kowalczyk.</p>
Bank BPH	<p>Richard Gaskin, prezes Banku BPH ocenia, że jest duże zainteresowanie zakupem banku i liczy, że GE uzgodni transakcję z odpowiednim oferentem.</p>
TIM	<p>TIM zakłada, że w 2016 udział kanału internetowego ustabilizuje się na poziomie 70-80% ogółu przychodów, a klienci składający zamówienia w sposób tradycyjny będą stale generować ok. 20-30% obrotów</p>
CubeITG	<p>Cube.ITG wypracował w 2015 r. 9,4 mln PLN zysku netto przypadającego akcjonariuszom spółki, wobec 3,6 mln zł rok wcześniej. Auditor spółki zależnej Data Techno Park zawarł w swojej opinii zastrzeżenie, zwracając uwagę, że spółka ta otrzymane w 2015 dofinansowanie z POIG w wysokości 9,68 mln PLN w całości rozliczyła przez wynik finansowy.</p> <p>Cube.ITG nie wyklucza działań w obszarze akwizycji, które mogłyby być finansowane emisją akcji - podał zarząd spółki w sprawozdaniu za 2015</p>
Tauron	<p>Tauron podpisał 21 marca porozumienie z obligatariuszami posiadającymi 39,64% obligacji serii TPEA1119. Każdy z obligatariuszy, który podpisał porozumienie, zobowiązał się, że w okresie obowiązywania porozumienia będzie uczestniczył w każdym zgromadzeniu obligatariuszy dotyczącym obligacji i będzie głosował ze wszystkich obligacji, których dotyczy to porozumienie przeciwko uchwale zezwalającej na wcześniejszy wykup. Chodzi o żądanie wykupu w związku z ewentualnym wystąpieniem przypadku naruszenia polegającego na przekroczeniu przez wskaźnik zadłużenia, przewidziany w warunkach emisji obligacji, poziomu 3x, "o ile wskaźnik ten nie przekroczy poziomu 3,5x, przy uwzględnieniu nowej definicji zadłużenia finansowego oraz zasad obliczania wskaźnika finansowego zawartych w porozumieniu".</p> <p>Tauron będzie wypłacał każdemu z obligatariuszy, z którymi podpisał porozumienie, wynagrodzenie w wysokości 0,2% w skali roku łącznej wartości nominalnej posiadanych przez obligatariusza obligacji.</p> <p>Zgodnie z regulaminem zgromadzenia obligatariuszy, do podjęcia uchwały wymagana jest obecność obligatariuszy reprezentujących co najmniej 50% głosów. Uchwały zapadają większością 66,67% głosów obligatariuszy obecnych na zgromadzeniu.</p>
PKO BP	<p>Jarosław Myjak złożył rezygnację z funkcji wiceprezesa banku PKO BP z dniem 22 marca</p>
CDRL	<p>Zarząd CDRL zamierza rekomendować walnemu zgromadzeniu, aby z zysku za 2015 rok wypłacone zostało 0,85 PLN dywidendy na akcję</p>
Synektik	<p>Synektik ma umowę na dofinansowanie projektu o wartości 3,69 mln EUR.</p>

Atal	Atal wprowadził do sprzedaży 130 lokali w ramach II etapu stołecznej inwestycji Nowy Targówek
BZ WBK	Zarząd BZ WBK, po pozytywnej opinii rady nadzorczej, zaproponuje akcjonariuszom, by z zysku osiągniętego w 2015 roku oraz z niepodzielonego zysku za 2014 rok wypłacić 13 PLN dywidendy na akcję
EuCO	EuCO chce wypłacić "sensowną" dywidendę z zysku za 2015 - poinformował Krzysztof Lewandowski, prezes spółki na konferencji. Dodał, że nie wiadomo jeszcze czy w 2016 EuCO zacznie konsolidować wyniki działalności w Rumunii, ani czy rozwijane poza grupą spółki Eucocar i KCF zostaną w tym roku przejęte.
Echo	Griffin Real Estate chciałby upublicznić fundusz REIT stworzony przez Echo Investment i Redefine Properties. Wybór giełdy uzależnia od otoczenia prawnego - poinformował dziennikarzy Przemysław Krych, prezes Griffina.
Boryszew	<p>Grupa Boryszewa może w tym roku zainwestować ok. 180 mln PLN - poinformował na konferencji prasowej prezes spółki Piotr Szeliga. Program inwestycyjny ma być finansowany częściowo środkami ze sprzedaży aktywów nieoperacyjnych. Boryszew spodziewa się w tym roku poprawy wyników w części motoryzacyjnej. W 2015 r. ten segment zanotował ok. 22 mln PLN EBIT. "Oczekiwania zarządu to poprawa wyniku operacyjnego o 50-60 mln PLN r/r" - powiedział prezes. Pod koniec zeszłego roku spółka rozpoczęła negocjacje z odbiorcami produktów z segmentu automotive o podwyżkach cen.</p> <p>Pod koniec sierpnia 2015 Boryszew podpisał umowę sprzedaży spółki NPA Skawina firmie PG Aluminium za 150 mln PLN. Finalizacja transakcji jednak przesuwająca się w czasie. Teraz Boryszew twierdzi, że podmiot ten prawdopodobnie pozostanie w grupie.</p>
ATM Grupa	ATM Grupa chce przeznaczyć 0,22 PLN dywidendy na akcję.
Empik	Zarząd Empik Media & Fashion uważa, że cena zaproponowana w wezwaniu na akcje spółki, czyli 3,49 PLN za akcję, nie odpowiada jej wartości godziwej.
MCI, ABC Data	Tomasz Czechowicz poważnie myśli o wycofaniu się z ABC Daty, jednego z największych dystrybutorów IT w regionie. Transakcja możliwa byłaby jego zdaniem w 2017 – Parkiet
Colian	Nasz cel na najbliższe lata to ekspansja zagraniczna i to ona będzie determinować najbliższe inwestycje - powiedział Jan Kolański, prezes grupy Colian. Chodzi nie tylko o wzrost sprzedaży, ale i zagraniczne przejęcia. – Parkiet
Paged, DTP	Spółka zależna Pagedu, Paged Capital, złożyła zapis na sprzedaż 49,5% akcji DTP na rzecz PRA Group Polska w ramach ogłoszonego przez ten podmiot wezwania.
MCI	MCI chce, począwszy od 2018, przeznaczać min. 2% wartości aktywów netto (NAV) rocznie na buyback lub dywidendę. W 2016 spółka planuje realizację inwestycji od 450 mln PLN do 1 mld PLN.

Źródło: Dom Maklerski BDM S.A., spółki, PAP

RYNKI ZAGRANICZNE



Wydział Analiz i Informacji Dom Maklerski BDM S.A.

ul. 3-go Maja 23, 40-096 Katowice, Tel.: 032 208 14 12, analizy@bdm.com.pl

Opracowanie ma charakter czysto informacyjny i zostało opracowane na podstawie informacji uznanych przez autorów za wiarygodne. Zawarte w nim komentarze są subiektywnymi poglądami autorów. Opracowanie i zawarte w nim komentarze nie są podstawą żadnej rekomendacji kupna bądź sprzedaży w rozumieniu obowiązującego prawa i nie powinny być tak interpretowane. Publikowanie w prasie lub w Internecie całości lub części opracowania wymaga zgody sporządzających raport.