

KOMENTARZ PORANNY

Okazja dla spóźnialskich?

Krajowy rynek w ostatnich dniach wykazywał się relatywną siłą względem dojrzałych parkietów jak i surowców. Tam trwa korekta bo bardzo dobrym lutym i marcu. Notowania ropy Brent odbiły od linii bessy z 2014 roku (ok. 43 USD/bbl) i obecnie jedna baryłka wyceniana jest na nieco ponad 39 USD/bbl. Potencjał dalszego spadku to przynajmniej rejon 37-38 USD/bbl, choć niewykluczone, że obserwowane spadki przerodzą się w większą wyprzedź. Fundamentalnie na rynku ropy mamy dużą nadpodaż, wysokie zapasy i bez wyraźnego wzrostu popytu, bo zmniejszenie podaży nie wchodzi raczej w grę, nie uda się ich rozładować. Oczywiście taka sytuacja powinna być dużym ostrzeżeniem dla rynków wschodzących. Wchodzimy w drugi kwartał roku po pierwszym, w którym trwała niemała wzrostowa korekta. Być może ona właśnie dobiegła końca, a lokalne szczyty znowu zostały postawione przez banki centralne (EBC/FED). Technicznie FW20 doścignął wczoraj w czasie sesji do ostatnich szczytów z ubiegłej środy (1958 vs 1962 pkt). Każde podejście w ten rejon wydaje się dobrą okazją do zajęcia krótkiej pozycji. Rynek jeszcze nie przetestował wzrostowej linii od stycznia'16 (obecnie 1900 pkt), a co dopiero przebieżył na początku marca'16 linii bessy (ok. 1850 pkt). W kalendarium makro dziś raport ADP, czyli przedsmak przed piątkowymi danymi z amerykańskiego rynku pracy. Nastroje po dobrej końcówce sesji za oceanem są dziś dobre. Kontrakty na DAX zyskują ok. 0,5%.

Krystian Brymora

SKRÓT INFORMACJI ZE SPÓŁEK

- **Paged:** Zarząd rekomenduje wypłatę dywidendy w wys. 2 PLN/akcję [komentarz BDM];
- **Bytom:** Detalista opublikował założenia nowego planu motywacyjnego [komentarz BDM];
- **PCC Rokita:** Spółka analizuje możliwość inwestycji w Tajlandii [komentarz BDM];
- **ERG:** Spółka podpisała umowę sprzedaży 5,6 mln akcji w Bioerg;
- **BBI Development:** RN powołała dotychczasowy zarząd na kolejną kadencję;
- **Vindexus:** Spółka zamierza utrzymać w '16 dynamikę przychodów i zmienić strategię rynkową;
- **Eurotel:** Zarząd oczekuje dobrych wyników finansowych i operacyjnych w '16;
- **Prima Moda:** Detalista podpisał umowę na produkcję obuwia z Grupą Cohnpol

Notowania: wtorek, 29 marca 2016			
	Wartość	Zmiana	
		1D	YTD
WIG20	1 953,8	0,9%	5,1%
WIG30	2 176,5	0,8%	4,9%
mWIG40	3 576,2	0,4%	0,3%
sWIG80	13 462,5	0,5%	1,9%
WIG	48 136,0	0,7%	3,6%
WIG Banki	6 326,9	0,8%	3,9%
WIG Bud	2 899,5	0,3%	-0,9%
WIG Chemia	15 191,9	0,6%	-7,7%
WIG Dew	1 593,2	1,0%	5,3%
WIG Energia	3 119,1	1,2%	6,5%
WIG IT	1 704,2	0,7%	5,7%
WIG Media	4 475,9	2,1%	13,5%
WIG Paliwa	4 635,6	1,1%	3,7%
WIG Spoż	3 583,6	-1,9%	4,8%
WIG Surowce	2 304,5	0,5%	17,8%
WIG Telco	830,5	0,8%	2,8%
DAX	9 887,9	0,4%	-8,0%
CAC40	4 366,7	0,9%	-5,8%
BUX	25 737,4	1,1%	7,6%
S&P500	2 055,0	0,9%	0,5%
DJIA	17 633,1	0,6%	1,2%
Nasdaq Comp	4 846,6	1,7%	-3,2%
Bovespa	51 155,0	0,6%	18,0%
Nikkei225*	16 915,2	-1,1%	-11,1%
S&P/ASX 200*	5 010,3	0,1%	-5,4%
Złoto	1 235,8	1,4%	16,4%
Miedź	4 945,0	-0,1%	5,1%
Ropa	38,3	-2,8%	-4,3%
EUR/PLN	4,25	0,0%	-0,4%
USD/PLN	3,77	-0,6%	-3,9%
CHF/PLN	3,89	-0,2%	-0,9%
EUR/USD	1,13	0,6%	3,7%
USD/JPY	113,0	-0,3%	-6,0%

*zamknięcie z dziś

WYKRES DNIA

Złotówka najmocniejsza w stosunku do dolara od października 2015 roku. RSI po raz kolejny na przestrzeni ostatniego miesiąca spada <30 pkt.

USD/PLN oraz RSI



USD/PLN Currency (USD-PLN X-RATE) Graph 1172 Daily 30MAR2015-30MAR2016
Źródło: BDM S.A., Bloomberg

FW20: wtorek, 29 marca 2016			
	Wartość	Zmiana 1D	
Kurs otwarcia	1 936	12	0,62%
Kurs zamknięcia	1 940	8	0,41%
Kurs min.	1 935	27	1,42%
Kurs max.	1 958	25	1,29%
Wolumen obrotu	10 051	-5 286	-34,47%
Otwarte pozycje	48 952	963	2,01%

System:				
Aktualna pozycja – długa				
Sygnal otwarcia krótkiej – 1914				
Ostatnia zmiana sygnału z krótkiej na długą - 1826				
Opory	1962	2000	2038	2050
Wsparcia	1908	1859	1795	1762

GPW PODSUMOWANIE



Indeksy GPW						
Indeks	Open	Low	High	Close	Zmiana	Obrót
WIG20	1 939,4	1 939,4	1 959,9	1 953,8	0,9%	555
WIG30	2 165,8	2 163,2	2 182,2	2 176,5	0,8%	591
mWIG40	3 561,4	3 400,5	3 474,5	3 576,2	0,4%	126
sWIG80	13 401,7	3 558,2	3 576,2	13 462,5	0,5%	43
WIG-PL	49 074,7	49 038,1	49 108,6	49 108,6	0,8%	716
WIG	47 885,2	47 836,0	48 221,6	48 136,0	0,8%	728

WIG20	Cena	Mkt Cap	zmiana	
			1D	YTD
Alior	64,83	4 714	-1,8%	-2,5%
Asseco PL	58,25	4 835	1,2%	2,6%
BZ WBK	297,50	29 522	2,3%	4,8%
CCC	158,00	6 067	0,0%	14,0%
Cyfrowy P.	24,65	15 765	2,8%	18,1%
Enea	11,85	5 231	0,4%	4,9%
Energa	13,09	5 420	1,4%	3,6%
Eurocash	53,00	7 362	-0,5%	9,3%
KGHM	75,00	15 000	0,7%	18,1%
Lotos	27,52	5 088	0,4%	1,9%
LPP	5 530,00	10 149	-1,3%	-0,5%
mBANK	343,20	14 496	-0,2%	9,3%
Orange	6,80	8 924	0,7%	3,7%
Pekao	161,20	42 310	1,7%	12,3%
PGE	14,00	26 177	1,3%	9,5%
PGNIG	5,16	30 444	-0,8%	0,4%
PKN Orlen	71,14	30 427	1,9%	4,8%
PKOBP	26,33	32 913	0,3%	-3,7%
PZU	34,60	29 878	1,0%	1,7%
Tauron	3,07	5 380	1,7%	6,6%

mWIG40	Cena	Mkt Cap	zmiana	
			1D	YTD
Amica	173,00	1 345	1,2%	-1,2%
Amrest	206,50	4 381	-0,2%	17,1%
Apator	27,75	919	2,2%	0,9%
Azoty	93,38	9 263	0,7%	-0,6%
Bioton	11,73	1 007	0,1%	-0,8%
Bogdanka	38,35	1 304	-3,7%	20,2%
Boryszew	4,99	1 198	-0,4%	10,9%
Budimex	200,00	5 106	1,3%	-2,4%
CD Projekt	25,50	2 421	2,1%	10,9%
Ciech	70,48	3 714	1,1%	-4,1%
Comarch	130,00	1 057	-0,8%	12,1%
Echo	6,57	2 711	-2,1%	22,1%
Emperia	58,60	776	-0,7%	-15,7%
Forte	57,06	1 364	0,7%	8,2%
GetinNoble	0,55	1 458	-3,5%	-6,8%
GPW	38,81	1 629	-0,5%	0,5%
GTC	7,12	3 277	1,7%	5,5%
Grajewo	27,50	1 779	0,4%	2,6%
Handlowy	87,66	11 454	3,6%	9,3%
Hawe	0,67	180	0,0%	-22,1%
ING BSK	123,00	16 002	-0,2%	6,8%
Integer	82,50	641	-1,8%	-6,8%
Intercars	214,00	3 032	0,0%	-19,2%
JSW	12,50	1 468	-0,4%	21,4%
Kernel	54,65	4 355	-3,3%	8,6%
Kęty	319,10	3 070	3,3%	12,4%
Kruk	184,20	3 226	0,4%	1,0%
Medicalg	211,55	731	-1,1%	-4,1%
Millennium	5,86	7 109	0,2%	0,0%
Netia	4,97	1 731	1,6%	-2,5%
Neuca	309,85	1 399	1,9%	-11,0%
Orbis	61,00	2 811	0,0%	2,3%
PCM	37,60	448	3,7%	6,2%
PKP Cargo	42,00	1 881	0,4%	-10,4%
Robyg	3,03	797	1,3%	5,6%
Sanok	57,10	1 535	-0,7%	9,2%
Synthos	3,71	4 909	0,0%	-6,1%
Trakcja	12,44	639	0,5%	-7,9%
Uniwheels	142,95	1 773	1,4%	10,9%
Wawel	997,05	1 495	0,2%	-0,4%

KOMENTARZ POPOŁUDNIOWY

Koniec kwartału coraz bliżej

Pierwszy dzień handlu po Świętach Wielkanocnych przyniósł sporo atrakcji na rynku. WIG20 zyskał na wartości 0,9% zbliżając się do zeszłotygodniowych szczytów. Obróty ponownie skoncentrowały się głównie na duecie PKN Orlen i KGHM. Płocki koncern zyskał na wartości 1,9% i ustanowił nowe kilkumiesięczne maksimum. W przypadku KGHM 0,7% wzrost ma mniej pozytywną wymowę, gdyż przez całą sesję widzieliśmy na walorach miedziowego giganta dystrybucję. Podaż wykorzystwała to, że akcje spółki rano urosły o ponad 3% reagując na świąteczne doniesienia o prawdopodobnym zmniejszeniu podatku miedziowego już w tym roku. W momencie przeceny na rynku towarowym był to dla wielu inwestorów dobry moment do realizacji zysków. Na szerokim rynku indeksy zyskały niecałe 0,5%, ale wśród poszczególnych spółek kilku i kilkunastoprocentowe zmiany nie były rzadkością. Duże zmiany na szerokim rynku jak i utrzymywanie WIG20 blisko ostatnich szczytów to efekt zbliżającego się końca kwartału. Inwestorzy dokonują sporych przetasowań w portfelach po publikacjach wyników, a biorąc pod uwagę prawdopodobne spore niedoważenie krajowych funduszy w segmencie największych spółek, na WIG20 większa presja w tych dniach powinna być wywierana na kupujących. Osobiście zakładam, że zeszłotygodniowe zwiastuny korekty na rynkach surowcowych są sygnałem ostrzegawczym przez bardziej złożoną korektą również na emerging markets, przez co znajdujący się pod oporem WIG20 będzie miał w najbliższym czasie więcej miejsca do spadku niż do wzrostu. Możliwe jednak, że wspomniany koniec kwartału odłoży rozpoczęcie większego zejścia w dół na kolejny tydzień. Wariant wzrostowy, mimo dominującego do dwóch miesięcy trendu wzrostowego, ma moim zdaniem mniejsze prawdopodobieństwo na realizację w najbliższym czasie.

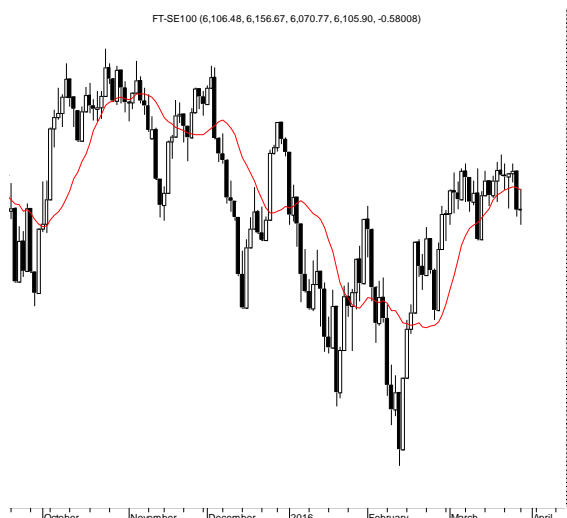
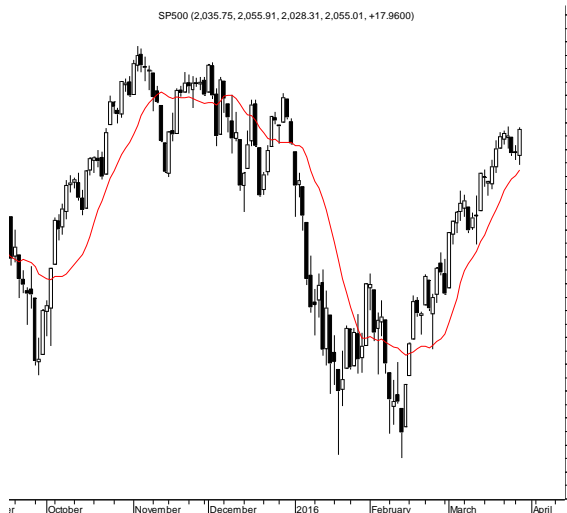
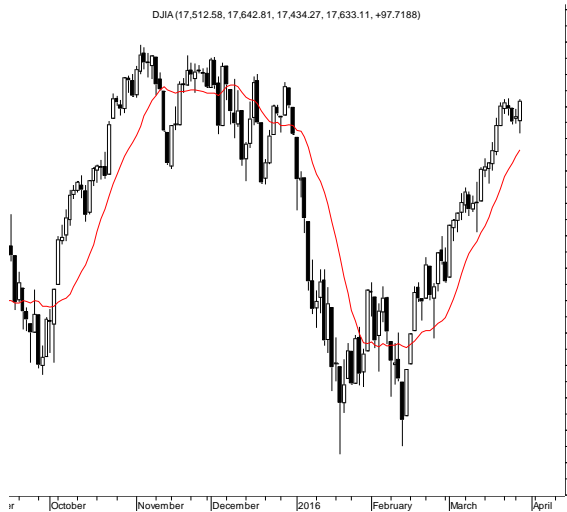
Piotr Kaczmarek, CFA

INFORMACJE ZE SPÓŁEK

ERG	Spółka podpisała umowę z United na sprzedaż 5,6 mln akcji Bioerg. Walory stanowią blisko 66,0% kapitału zakładowego Bioerg.
Mostostal Zabrze	Oferta spółki została wybrana jako najkorzystniejsza przez KGHM na wykonanie instalacji do produkcji nitroretu. Wartość kontraktu wynosi ok. 70 mln PLN.
Archicom	Developer wprowadził do sprzedaży 110 mieszkań w projekcie River Piont we Wrocławiu. Zakończenie prac jest szacowane na 2Q'18. Docelowo w inwestycji ma powstać ok. 250 lokali.
Hortico	WZA spółki z NewConnect ma zdecydować o upoważnieniu zarządu do wypłaty zaliczki na poczet dywidendy. Zdaniem zarządu Hortico spółka posiada odpowiedni poziom gotówki do wypłaty dywidendy. NWZA zostało zaplanowane na 23 kwietnia.
Budimex	Spółka podpisała kontrakt z GDDKiA na budowę obwodnicy Olsztyna o wartości 742,3 mln PLN netto.
BBI	Rada nadzorcza developera powołała dotychczasowy zarząd na kolejną kadencję.
Chemoserwis-Dwory	Spółka planuje wyemitować obligacje o wartości do 27 mln PLN. Ma to być oferta prywatna, a walory mają być oprocentowane i zabezpieczone.
Vistal	Konsorcjum Vistalu, Most i Polbudu-Pomorze zawarło kontrakt na budowę II etapu Obwodnicy Skawiny o wartości 35,9 mln PLN.
Inpro	Developer zakontraktował 50% lokali w projekcie Kwartal Uniwersytecki w Gdańsku. W ofercie pozostało jeszcze 90 mieszkań. Zakończenie budowy jest zaplanowane na 4Q'16.
Vindexus	Prezes Kulesza powiedział, że oczekuje utrzymania dynamiki obrotów w '16. W planach grupy jest też wypłata 12,5 gr dywidendy/akcję. Vindexus zamierza także zmienić dotychczasową strategię, co ma być efektem wzrostu cen wierzycelności bankowych. Szacowane nakłady inwestycyjne na portfele w '16 mają wynieść ok. 30 mln PLN.
Paged	Zarząd spółki zarekomendował wypłatę 2PLN/akcję dywidendy. Oznacza to, że wypłacone będzie łącznie ok. 31,0 mln PLN. <i>BDM: To 3,8% kapitalizacji. O wypłaceniu 30 mln PLN dywidendy zarząd informował już na konferencji po wynikach 4Q'15.</i>
K2 Internet	Prezes Tomczyk powiedział, że spółka w '16 zamierza wypracować ok. 100 mln PLN przychodów oraz zwiększyć dynamikę wzrostu EBITDA. W planach grupy jest również przegląd opcji strategicznych na przełomie 2/3Q'16.
Bytom	Spółka ma nowy program motywacyjny na lata 2016-18. Zgodnie z jego założeniami wynik netto w kolejnych latach ma wynosić: 18 mln PLN, 30,5 mln PLN i 23,5 mln PLN. WZA, które ma zdecydować o przyjęciu planu, odbędzie się 21 kwietnia i będzie również głosować nad programem opcyjnym. <i>BDM: Spółka już wcześniej informowała o planach wprowadzenia nowego programu motywacyjnego. Uważamy, że przedstawione założenia są ambitne, ale możliwe do zrealizowania, przy założeniu, że Bytom będzie w stanie poprawić pierwszą marżę i zwiększyć lfl. Cały czas czekamy także na informacje o nowym koncepcie marki, o którym zarząd wspomina od dłuższego czasu.</i>
PKP Cargo	Prezes Libiszewski powiedział, że spółka zamierza podwyższyć marżę i zaprzestać walki cenowej. Jego zdaniem, wprowadzane zmiany mogą nie przynieść oczekiwanych korzyści w związku z remontami torów.
PCC Rokita	Spółka analizuje sytuację oraz potencjał istniejącej spółki z grupy IRPC – to jest IRPC Polyol Company w Bangkoku jako producenta polioli i systemów poliuretanowych pod kątem możliwości inwestycji poprzez zakup części udziałów w tej spółce. Jednocześnie Zarząd informuje, że wciąż nie została uzgodniona kwestia strony finansowej transakcji oraz wybrane strategiczne kwestie biznesowe, związane z prowadzeniem działalności w Tajlandii. <i>BDM: Plan zwiększenia skali działalności PCC Rokita w Tajlandii nie jest zaskoczeniem – firma przygotowywała się do tego od ponad roku. Jeśli zdecyduje się na przejście tam produkcji, szacujemy, że ewentualne wydatki nie powinny być duże w skali firmy, bez wpływu na politykę dywidendy.</i>
Eurotel	Prezes Basiński oczekuje dobrych wyników w '16. Spółka nie planuje przejść i ma skoncentrować się na poprawie działalności operacyjnej.
Pharmena	Spółka planuje utrzymać dwucyfrową dynamikę przychodów w segmencie dermo kosmetyków. Pharmena czeka na zarejestrowanie swoich produktów na nowych rynkach (Iran, Chiny).
Prima Moda	Detalista podpisał umowę z Grupą Conhpol na projektowanie, produkcję i sprzedaż obuwia. Wartość umowy wynosi 3 mln PLN rocznie.

Źródło: Dom Maklerski BDM S.A., spółki, PAP

RYNKI ZAGRANICZNE



Wydział Analiz i Informacji Dom Maklerski BDM S.A.

ul. 3-go Maja 23, 40-096 Katowice, Tel.: 032 208 14 12, analizy@bdm.com.pl

Opracowanie ma charakter czysto informacyjny i zostało opracowane na podstawie informacji uznanych przez autorów za wiarygodne. Zawarte w nim komentarze są subiektywnymi poglądami autorów. Opracowanie i zawarte w nim komentarze nie są podstawą żadnej rekomendacji kupna bądź sprzedaży w rozumieniu obowiązującego prawa i nie powinny być tak interpretowane. Publikowanie w prasie lub w Internecie całości lub części opracowania wymaga zgody sporządzających raport.