

KOMENTARZ PORANNY

Warszawa podąża za Europą

Po kilku spadkowych sesjach GPW złapała drugi oddech i zanotowała kolejny wzrostowy dzień. Blue chipy zyskały 0,4%, zamykając się na poziomie 1951,8 pkt. Nad kreską znalazły się również MiS-ie. Warszawski parkiet zdecydowanie był wsparty rosnącymi parkietami w Europie – DAX podniósł się o 0,7%, a CAC40 o 0,5%. Za oceanem z kolei obyło się bez większych ruchów. Jako ciekawostkę można traktować indeks Bovespa, który wczoraj co prawda stracił, jednak od stycznia znajduje się w permanentnym trendzie wzrostowym. Bez większych ruchów obyło się także w Azji. Spokojnie jest również na rynku terminowym – kontrakty na najważniejsze indeksy świecą co prawda na zielono, ale są to kosmetyczne zmiany. Rosną ceny ropy. Odczyty z kalendarza makro rozpoczęliśmy od garści danych z Chin, które były zgodne z oczekiwaniami analityków. Przed południem poznamy saldo handlu zagranicznego, natomiast później dotrą do nas informacje o produkcji przemysłowej w USA. Wydaje się, że dzisiejsza sesja na warszawskim parkiecie powinna zacząć się dosyć spokojnie. Moim zdaniem, jeśli chcemy powrócić do wzrostów byki powinny się szybko uporać z oporem na poziomie 1960 pkt. i kontynuować marsz w okolice 2000 pkt. Dużo jednak zależy od dużych rynków i tego, czy nie spotka ich korekta, która również mogłaby popsuć nastroje rodzimym inwestorom i ponownie zepchnąć nas do 1900 pkt.

Adrian Górniak

SKRÓT INFORMACJI ZE SPÓŁEK

- **XTB IPO:** cena max ustalona na 13 PLN, oferta 213 mln PLN, kapitalizacja po transakcji 1,5 mld PLN [komentarz BDM];
- **Banki:** prezydent chce pomóc „frankowiczom” z uwzględnieniem stabilności sektora;
- **Mostostal Zabrze:** odpis na kontrakt w RPA obniży wynik o 13 mln PLN, spółka może mieć problem ze sfinansowaniem wysokiego backlog;
- **Wasko:** Spór z GITD znalazł finał w sądzie [komentarz BDM];
- **Bytom:** Bytom celuje w podwojenie przychodów i utrzymanie 10% rentowności netto [komentarz BDM];
- **Handel:** podatek handlowy ma objąć polskie e-sklepy;
- **Ferrum:** połączenie z Węgłokoksem to szansa na skokowy wzrost przychodów- prasa;
- **Lotos:** przed Lotosem trudny rok- prasa

Notowania: czwartek, 14 kwietnia 2016			
	Wartość	Zmiana	
		1D	YTD
WIG20	1 951,8	0,4%	5,0%
WIG30	2 175,9	0,4%	4,8%
mWIG40	3 603,5	0,2%	1,0%
sWIG80	13 632,1	0,3%	3,2%
WIG	48 285,2	0,3%	3,9%
WIG Banki	6 227,5	0,2%	2,3%
WIG Bud	2 920,9	0,6%	-0,2%
WIG Chemia	15 167,0	0,1%	-7,8%
WIG Dew	1 608,6	-0,2%	6,3%
WIG Energia	3 027,9	0,1%	3,4%
WIG IT	1 786,7	0,8%	10,9%
WIG Media	4 507,6	0,6%	14,3%
WIG Paliwa	4 680,6	0,8%	4,8%
WIG Spoż	3 635,4	0,7%	6,3%
WIG Surowce	2 279,3	-0,1%	16,5%
WIG Telco	783,6	-0,3%	-3,0%
DAX	10 093,7	0,7%	-6,0%
CAC40	4 511,5	0,5%	-2,7%
BUX	26 926,6	1,9%	12,6%
S&P500	2 082,8	0,0%	1,9%
DJIA	17 926,4	0,1%	2,9%
Nasdaq Comp	4 945,9	0,0%	-1,2%
Bovespa	52 411,0	-1,4%	20,9%
Nikkei225*	16 860,0	-0,3%	-11,4%
S&P/ASX 200*	5 154,6	0,7%	-2,7%
Złoto	1 225,1	-1,7%	15,3%
Miedź	4 830,0	1,3%	2,7%
Ropa	41,5	-0,6%	3,8%
EUR/PLN	4,30	0,2%	0,8%
USD/PLN	3,82	0,4%	-2,8%
CHF/PLN	3,95	0,2%	0,6%
EUR/USD	1,13	-0,2%	3,6%
USD/JPY	109,2	0,0%	-9,1%

*zamknięcie z dziś

WYKRES DNIA

Niemiecki DAX po pokonaniu psychologicznej bariery 10 tys. pkt. rozpoczął testowanie oporu



Źródło: BDM S.A., Bloomberg

FW20: czwartek, 14 kwietnia 2016			
	Wartość	Zmiana 1D	
Kurs otwarcia	1 942	18	0,94%
Kurs zamknięcia	1 944	7	0,36%
Kurs min.	1 931	11	0,57%
Kurs max.	1 953	7	0,36%
Wolumen obrotu	12 453	-4 380	-26,02%
Otwarte pozycje	52 303	-60	-0,11%

System:			
Aktualna pozycja – długa			
Sygnal otwarcia krótkiej – 1935			
Ostatnia zmiana sygnału z krótkiej na długą - 1937			
Opory	1962	2000	2038
Wsparcia	1883	1866	1800

GPW PODSUMOWANIE



Indeksy GPW						
Indeks	Open	Low	High	Close	Zmiana	Obrót
WIG20	1 941,2	1 935,7	1 954,8	1 951,8	0,4%	433
WIG30	2 165,7	2 159,9	2 179,8	2 175,9	0,4%	494
mWIG40	3 599,5	3 571,9	3 632,1	3 603,5	0,2%	119
sWIG80	13 611,7	3 594,7	3 610,1	13 632,1	0,3%	27
WIG-PL	49 126,5	49 126,5	49 280,6	49 235,4	0,3%	568
WIG	48 092,4	47 993,6	48 333,5	48 285,2	0,3%	581

WIG20	Cena	Mkt Cap	zmiana	
			1D	YTD
Alior	70,40	5 119	0,7%	5,9%
Asseco PL	60,41	5 014	1,5%	6,4%
BZ WBK	294,00	29 175	0,0%	3,5%
CCC	160,10	6 148	2,2%	15,6%
Cyfrowy P.	24,58	15 720	0,6%	17,7%
Enea	11,48	5 068	0,1%	1,6%
Energa	12,87	5 329	1,2%	1,8%
Eurocash	55,30	7 684	-2,1%	14,0%
KGHM	72,79	14 558	-0,6%	14,6%
Lotos	27,68	5 117	1,0%	2,5%
LPP	5 886,10	10 802	0,6%	6,0%
mBANK	340,00	14 361	0,3%	8,3%
Orange	6,27	8 228	-0,2%	-4,4%
Pekao	154,10	40 447	0,0%	7,4%
PGE	13,61	25 447	-0,3%	6,4%
PGNIG	5,12	30 208	2,0%	-0,4%
PKN Orlen	72,24	30 898	0,3%	6,5%
PKOBP	26,33	32 913	0,2%	-3,7%
PZU	35,80	30 914	1,1%	5,2%
Tauron	2,94	5 152	0,0%	2,1%

mWIG40	Cena	Mkt Cap	zmiana	
			1D	YTD
Amica	171,50	1 333	0,5%	-1,6%
Amrest	207,00	4 391	-0,9%	10,7%
Aparator	29,08	963	0,3%	2,0%
Azoty	89,90	8 918	0,0%	-1,7%
Bioton	11,44	982	0,9%	-4,3%
Bogdanka	39,73	1 351	3,0%	4,6%
Boryszew	4,99	1 198	0,0%	2,0%
Budimex	194,85	4 975	1,6%	-2,1%
CD Projekt	25,87	2 456	1,1%	6,9%
Ciech	68,03	3 585	-1,0%	-5,6%
Comarch	142,50	1 159	1,0%	4,8%
Echo	6,70	2 765	1,5%	1,8%
Emperia	57,50	710	0,3%	-0,9%
Forte	59,50	1 422	0,0%	10,5%
GetinNoble	0,56	1 484	1,8%	-6,7%
GPW	40,00	1 679	2,7%	3,3%
GTC	7,21	3 318	-2,0%	-1,2%
Grajewo	30,49	1 973	-2,8%	9,3%
Handlowy	82,85	10 825	1,1%	1,8%
Hawe	0,67	180	0,0%	-19,3%
ING BSK	122,90	15 989	-0,7%	2,5%
Integer	85,00	660	1,2%	-3,3%
Intercars	223,75	3 170	1,2%	0,1%
JSW	15,55	1 826	4,6%	27,5%
Kernel	54,50	4 343	0,7%	-0,9%
Kęty	318,85	3 068	0,6%	6,3%
Kruk	185,90	3 256	-0,8%	-4,6%
Medicalg	272,90	943	-0,2%	34,4%
Millennium	5,55	6 733	-0,4%	-6,3%
Netia	5,02	1 748	-0,4%	9,4%
Neuca	309,00	1 395	-0,3%	-8,6%
Orbis	60,55	2 790	-2,3%	0,9%
PCM	37,30	444	1,0%	1,9%
PKP Cargo	45,00	2 015	0,3%	-11,7%
Robyg	3,00	789	0,3%	1,7%
Sanok	56,75	1 526	1,9%	4,6%
Synthos	4,04	5 346	0,7%	11,3%
Trakcja	12,88	662	-2,2%	1,6%
Uniwheels	149,75	1 857	-0,1%	12,3%
Wawel	1 003,00	1 504	0,9%	-2,1%

KOMENTARZ POPOŁUDNIOWY

Delikatna zwyżka WIG20

Dzisiejsza sesja przyniosła stabilizację na rynkach po wczorajszym ruchu w górę. Na takich sesjach odpoczynku po mocnym impulsie zwykle spadają na giełdach obroty, co dla GPW oznaczało kolejny dzień bez poważniejszych decyzji ze strony największych graczy. WIG20 tak jak inne indeksy europejskie skromnie zyskiwał na wartości i zakończył dzień 0,38% wzrostem z obrotami 433 mln zł. Najłabszym ogniwem był Eurocash spadający o 2,1%, co można wiązać z publikacją kolejnych pomysłów na podatek obrotowy od sprzedaży detalicznej. Na szerokim rynku kolejny raz wyróżniły się akcje JSW, które w trakcie sesji odnotowały nawet 10% wzrost będący reakcją na mocny skok w górę cen rudy żelaza i węgla koksowego na świecie w tym tygodniu. Akcje krajowego giganta zatrzymały się jednak na poziomie 16 zł (szczyty z maja i września ubiegłego roku) i cofnęły niżej w końcówce sesji zmniejszając zysk do 4,6%. Nawet jeśli oznacza to rozpoczęcie w najbliższym czasie korekty spadkowej, długoterminowo na wykresie można doszukać się sygnałów zmiany destrukcyjnego trendu z ostatnich lat. Co do sytuacji technicznej WIG20 dzisiejsza sesja nic nie zmieniła. Tu nadal wykres moim zdaniem wskazuje na większe szanse korekty zniżkowej w kolejnych tygodniach, choć mocne zachowanie giełd światowych w minionych dniach kłóci się z takim scenariuszem.

Piotr Kaczmarek, CFA

INFORMACJE ZE SPÓŁEK

XTB IPO

XXZW Investment Group, spółka kontrolowana przez jednego z założycieli X-Trade Brokers (XTB), chce sprzedać w ramach oferty publicznej do 16,4 mln akcji spółki, stanowiących do 14% kapitału zakładowego. Wejście XTB na warszawską giełdę, oprócz poprawy transparentności i wiarygodności w oczach inwestorów ma dać spółce "walutę" do ewentualnych przejęć. XTB szuka okazji na całym świecie - Jakub Zabłocki, założyciel spółki.

Cena maksymalna w ofercie X-Trade Brokers została ustalona na 13 PLN, co oznacza, że wartość oferty to 213,6 mln PLN. Nieformalny przedział cenowy, sporządzony na potrzeby procesu budowy księgi popytu wśród inwestorów instytucjonalnych, został ustalony na 10,50-13 PLN.

Przygotowujący się do debiutu giełdowego X-Trade Brokers zamierza w ciągu trzech lat zwiększyć udział swoich przychodów z segmentu instytucjonalnego do 15%.

BDM: przy 13 PLN/akcję kapitalizacja firmy przekracza 1,5 mld PLN. Zapisy dla indywidualnych 18-25.04.16

Wybrane dane finansowe

	2010	2011	2012	2013	2014	2015	2016P
Przychody	181,5	239,0	170,2	215,6	204,4	282,5	
EBIT	84,7	103,7	53,7	106,3	86,4	141,1	
Zysk netto	66,7	107,3	40,5	82,2	79,2	115,9	
marża	36,8%	44,9%	23,8%	38,1%	38,7%	41,0%	
P/E	22,9	14,2	37,6	18,6	19,3	13,2	
DPS w roku	0,09	-	0,77	0,81	-	0,66	0,78
DY	0,7%	-	5,9%	6,2%	-	5,1%	6,0%

Źródło: BDM, prospekt, XTB

Master Pharm IPO

Cena akcji spółki Master Pharm w ofercie publicznej została ustalona na 6 PLN. Cena maksymalna - po wznowieniu oferty - wynosiła 7 PLN.

Banki

Prezydent Andrzej Duda zadeklarował, że chce pomóc "frankowiczom" i jednocześnie uwzględnić też rzeczywiste zagrożenia, jakie mogą płynąć w związku z tym dla sektora bankowego.

Idea Bank

Idea Bank kupuje Getin Leasing, który połączy się z Idea Leasingiem. Synergie kosztowe fuzji szacowane są na 40-80 mln PLN, a ich pełna realizacja nastąpi w okresie do trzech lat. Połączona spółka w 2018 roku będzie miała 150 mln PLN zysku - poinformował Jarosław Augustyniak, prezes Idea Banku.

Mostostal Zabrze

Negocjacje Mostostalu Zabrze ws. realizowanych w RPA kontraktów na montaż filtrów zakończyły się niepowodzeniem. W związku z tym zarząd postanowił o nieujmowaniu przychodów oraz dokonaniu odpisów, co przełoży się na skorygowanie zysku netto za 2015 r. na poziomie ok. 13 mln PLN.

Odpisy Mostostalu Zabrze na kontrakt w RPA, które obniżą wynik za 2015 r., nie będą miały wpływu na rekomendację ws. dywidendy. Wpłynąć na nią może natomiast konieczność sfinansowania wysokiego portfela zamówień - wynika z wypowiedzi Dariusza Pietyszuka, wiceprezesa spółki.

Wasko

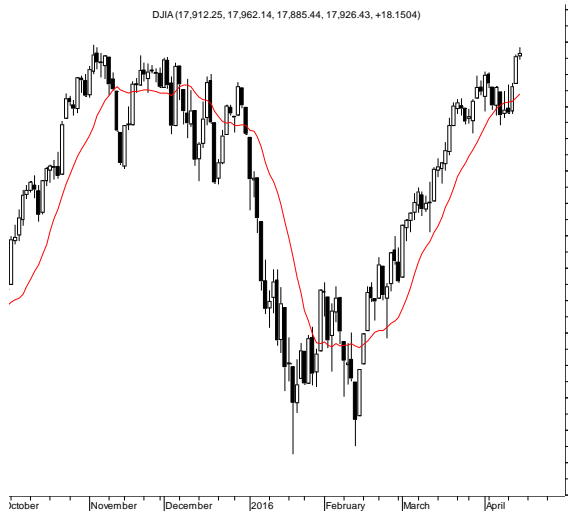
Główny Inspektor Transportu Drogowego wniósł do sądu pozew o zapłatę przez Wasko noty obciążeniowej w wysokości 50,67 mln PLN.

Sprawa dotyczy kontraktu podpisanego w sierpniu 2012 na dostarczenie i montaż w pojazdach GITD mobilnych urzędzeń rejestrujących oraz przeprowadzenie szkoleń załogi w zakresie obsługi tego sprzętu. Wartość kontraktu wyniosła 3,9 mln PLN. Prace zostały wykonane zgodnie z umową, dodatkowo Wasko udzieliło gwarancje na urządzenia. W grudniu 2014 do spółki wpłynęła nota obciążeniowa na kwotę 50,7 mln PLN z tytułu niedotrzymania gwarantowanego poziomu sprawności urzędzeń. Wasko stoi na stanowisku, że naliczone kary są kompletnie bezpodstawne, ponieważ zgłaszane nieprawidłowości w działaniu urzędzeń dotyczyły usterek, które nie były objęte gwarancją, a ponadto awarie były wynikiem niewłaściwej eksploatacji. W opublikowanym raporcie bieżącym 15/2014 spółka określiła żądania GITD jako absurdalne, gdyż za samą rzekomą zwłokę w naprawie 7 uchwytów do tabletek o łącznej wartości 700 PLN GITD żąda 28 mln PLN odszkodowania. Spółka nie uznaje roszczeń jednak na wypadek finału sprawy w sądzie zostały zawiązane rezerwy w wysokości 20% wartości kontraktu.

Handel	Choć Ministerstwo Finansów zapowiadało, że podatek obrotowy nie obejmie sklepów internetowych, stanie się inaczej. Obejmie, ale tylko polskie. Zagraniczne e-sklepy, które wysyłają towary do Polski, nie będą go płacić- Rzeczpospolita
Bytom	<p>Odzieżowy Bytom chce większego rynku. Nowa strategia firmy zakłada niższe ceny. Spółka chce zwiększyć liczbę klientów- Rzeczpospolita</p> <p>Prezes odzieżowej spółki Bytom, Michał Wójcik, szacuje, że obniżka cen produktów może przelożyć się na 20-proc. wzrost sprzedaży na metr kwadratowy. "(...) w ciągu czterech lat planujemy podwoić sprzedaż detaliczną, czyli po 2018 r. może sięgnąć 250 mln PLN w porównaniu ze 123 mln PLN w 2015 r." - powiedział. Spółka jednocześnie chce zachować 10% rentowność netto- Parkiet</p> <p><i>BDM: Założenia przedstawione przez prezesa Wójcika są naszym zdaniem bardzo agresywne i mogą być trudne do zrealizowania. Uważamy, że przy obecnej sytuacji rynkowej i zaostrzającej się konkurencji rynkowej (do agresywnej polityki promocyjnej Vistuli dołączyły się również mniejsze podmioty takie jak Lavard, Lancerto), cel obrotów blisko 250 mln PLN mogą być niewykonalne.</i></p> <p><i>Strategia cenowa nie jest dla nas zaskoczeniem – niższe ceny produktów mają zastąpić wcześniejsze akcje promocyjne, którymi Bytom w ubiegłym roku „podbił” rynek.</i></p>
Deweloperzy	Giełdowi deweloperzy na fali. Dopóki niskie stopy procentowe będą zachęcać do zaciągania długu i odstręczać od lokat, popyt na mieszkania będzie się utrzymywać- Parkiet
Ferrum	Sojusz Ferrum z Węglokoksem to szansa na skokowy wzrost. Ok. 1,61 mld PLN wyniosły w zeszłym roku połączone przychody giełdowej spółki oraz hut Pokój i Łabędy. Te trzy podmioty mogą utworzyć jedną grupę - Śląskie Huty Stali- Parkiet
Lotos	Dla Lotosu i nowego zarządu spółki to będzie trudny rok. Niskie marże i kurs ropy w połączeniu z wysokim zadłużeniem i wydatkami inwestycyjnymi nie pozwalają na poprawę wyników. Aby wyjść na prostą, konieczna może być fuzja z PKN Orlen- Parkiet
Energetyka	Średnia cena sprzedaży energii elektrycznej na rynku konkurencyjnym w I kwartale tego roku wyniosła 169,13 PLN/MWh wobec 171,87 PLN/MWh 4Q'15 i 172,22 PLN/MWh w 1Q'15- URE.
JSW	Jastrzębska Spółka Węglowa zawarła pięcioletnią umowę na dostawę koksu do firmy Balta GmbH z Niemiec. Wartość umowy to 1,18 mld PLN.

Źródło: Dom Maklerski BDM S.A., spółki, PAP

RYNKI ZAGRANICZNE



Wydział Analiz i Informacji Dom Maklerski BDM S.A.

ul. 3-go Maja 23, 40-096 Katowice, Tel.: 032 208 14 12, analizy@bdm.com.pl

Opracowanie ma charakter czysto informacyjny i zostało opracowane na podstawie informacji uznanych przez autorów za wiarygodne. Zawarte w nim komentarze są subiektywnymi poglądami autorów. Opracowanie i zawarte w nim komentarze nie są podstawą żadnej rekomendacji kupna bądź sprzedaży w rozumieniu obowiązującego prawa i nie powinny być tak interpretowane. Publikowanie w prasie lub w Internecie całości lub części opracowania wymaga zgody sporządzających raport.