

KOMENTARZ PORANNY

PMI w centrum uwagi

Czwartkowe notowania na warszawskim parkiecie można określić jednym słowem: „nerwowość”. WIG20 zamknął się wczoraj ze stratą 0,6%, wracając do poziomu 1950 pkt. Swoją siłę ponownie pokazały natomiast podmioty z mWIG40 (+0,7%). W Europie oczy były wczoraj zwrócone na EBC i Mario Draghiego, który na konferencji prasowej powiedział, że EBC widzi efekty prowadzonej polityki monetarnej i w razie potrzeby jest gotowy do dalszej stymulacji monetarnej. Po wystąpieniu zapanowała większa zmienność na rynkach – DAX zyskał 0,1%, CAC40 spadł o 0,2%. Za oceanem przewagę miała strona podażowa, co było odpowiedzią na m.in. rozczarowujące wyniki kwartalne spółek z sektora telekomunikacyjnego. S&P500 obniżył się o 0,5%, DJIA o 0,6%. W Azji główne indeksy świeciły na czerwono. Na rynku towarowym rosła cena ropy i srebra. Kalendarz makro będzie dziś zdominowany przez wstępne odczyty indeksów PMI dla usług i przemysłu w najważniejszych gospodarkach (do tej pory poznaliśmy odczyt w Japonii, który był słabszy od oczekiwań). Po południu GUS opublikuje dane o koniunkturze gospodarczej. Póki co nastroje są dość słabe, co widać po kontraktach. Na czerwono świecą futures na DAX (spadają po ok. 0,5-0,6%) oraz na SCI. W krótkim terminie byki powinny skupić się na obronie wsparcia w okolicy 1910-1930 pkt. i postarać się o mocniejszy ruch w górę. Dziś dużo zależy od odczytów PMI. Wydaje się jednak, że w kolejnych dniach mocniejszym impulsem (poza zagranicznymi indeksami) będzie startujący sezon wyników kwartalnych.

Adrian Górniak.

SKRÓT INFORMACJI ZE SPÓŁEK

- **Grupa Azoty:** Zarząd Grupy Azoty będzie rekomendował walnemu zgromadzeniu przeznaczenie 83,3 mln PLN na wypłatę dywidendy [Komentarz BDM];
- **11 bit studios:** 11 bit studios będzie wydawcą gry "Beat Cop" - podała spółka w komunikacie. Premiera zaplanowana jest na 4Q;
- **Dom Development:** Akcjonariusze Dom Development zdecydują o wypłacie dywidendy w wysokości 80,54 mln PLN [Komentarz BDM];
- **PKN Orlen:** Spółka dokonuje przeglądu i analiz założeń strategicznych w kontekście potencjalnych zmian warunków makroekonomicznych;
- **Archicom:** Spółka deweloperska Archicom oczekuje, że w tym roku zwiększy sprzedaż do ponad 800 lokali z 611 w roku 2015;
- **Ferro:** Warunki w wezwaniu nie zostały spełnione;
- **Alior:** W pierwszym dniu złożono zapisy na wszystkie oferowane obligacje;
- **LPP:** W całym 2016 r. LPP liczy na tempo wzrostu przychodów wyższe niż powierzchni handlowej. Utrzymanie marż będzie trudne [Komentarz BDM];

WYKRES DNIA

W kontekście ostatniego odbicia na rynku surowców inwestorzy „przypomnieli” sobie o dystrybutorach stali.

Konsorcjum Stali (skala lewa), Stalprofil (skala prawa)



STP PIV Equity (Stalprofil SAI) Graph 1195 Daily 22APR2015-22APR2016
Źródło: BDM S.A., Bloomberg

Notowania: czwartek, 21 kwietnia 2016			
	Wartość	Zmiana	
		1D	YTD
WIG20	1 950,4	-0,6%	4,9%
WIG30	2 175,0	-0,4%	4,8%
mWIG40	3 654,0	0,8%	2,4%
sWIG80	13 713,0	-0,1%	3,8%
WIG	48 514,4	-0,2%	4,4%
WIG Banki	6 167,5	-0,7%	1,3%
WIG Bud	2 899,4	0,1%	-0,9%
WIG Chemia	15 606,2	3,1%	-5,2%
WIG Dew	1 631,6	0,6%	7,8%
WIG Energia	2 993,1	0,0%	2,2%
WIG IT	1 797,9	-0,9%	11,5%
WIG Media	4 486,6	0,3%	13,8%
WIG Paliwa	4 680,9	-0,7%	4,8%
WIG Spoż	3 639,3	2,0%	6,4%
WIG Surowce	2 386,8	-0,9%	22,0%
WIG Telco	800,1	0,2%	-1,0%
DAX	10 435,7	0,1%	-2,9%
CAC40	4 582,8	-0,2%	-1,2%
BUX	27 010,0	-0,7%	12,9%
S&P500	2 091,5	-0,5%	2,3%
DJIA	17 982,5	-0,6%	3,2%
Nasdaq Comp	4 945,9	0,0%	-1,2%
Bovespa	53 630,9	-0,1%	23,7%
Nikkei225*	17 501,4	0,8%	-8,1%
S&P/ASX 200*	5 236,1	-0,7%	-1,1%
Złoto	1 251,1	-0,1%	17,8%
Miedź	4 981,0	0,9%	5,9%
Ropa	43,2	-2,3%	6,1%
EUR/PLN	4,31	0,8%	1,1%
USD/PLN	3,82	1,0%	-2,8%
CHF/PLN	3,92	0,6%	0,0%
EUR/USD	1,13	-0,3%	4,0%
USD/JPY	109,5	-0,2%	-8,9%

*zamknięcie z dziś

FW20: czwartek, 21 kwietnia 2016			
	Wartość	Zmiana 1D	
Kurs otwarcia	1 970	15	0,77%
Kurs zamknięcia	1 943	-18	-0,92%
Kurs min.	1 932	-12	-0,62%
Kurs max.	1 975	10	0,51%
Wolumen obrotu	18 289	3 911	27,20%
Otwarte pozycje	54 091	391	0,73%

System:			
Aktualna pozycja – długa			
Sygnał otwarcia krótkiej – 1933			
Ostatnia zmiana sygnału z krótkiej na długą - 1936			
Opory	1975	2000	2038
Wsparcia	1883	1866	1800

GPW PODSUMOWANIE



Indeksy GPW						
Indeks	Open	Low	High	Close	Zmiana	Obrót
WIG20	1 966,8	1 938,8	1 973,0	1 950,4	-0,6%	607
WIG30	2 193,5	2 162,4	2 194,3	2 175,0	-0,4%	662
MWIG40	3 639,3	3 678,5	3 758,3	3 654,0	0,7%	133
SWIG80	13 728,7	3 636,0	3 657,7	13 713,0	-0,1%	39
WIG-PL	49 606,1	49 464,8	49 606,1	49 464,8	-0,3%	774
WIG	48 830,1	48 274,7	48 847,2	48 514,4	-0,2%	795

WIG20	Cena	Mkt Cap	zmiana	
			1D	YTD
Alior	71,48	5 197	1,0%	7,5%
Asseco PL	60,80	5 046	-1,8%	7,0%
BZ WBK	289,75	28 753	0,5%	2,0%
CCC	171,05	6 568	-1,4%	23,5%
Cyfrowy P.	24,45	15 637	0,7%	17,1%
Enea	11,44	5 050	-1,1%	1,2%
Energia	12,71	5 263	1,9%	0,6%
Eurocash	55,01	7 645	0,8%	13,4%
KGHM	75,50	15 100	-0,9%	18,9%
Lotos	28,30	5 232	0,2%	4,8%
LPP	6 194,45	11 368	0,7%	11,5%
mBANK	320,55	13 540	0,2%	2,1%
Orange	6,40	8 399	0,0%	-2,4%
Pekao	159,05	41 746	-0,9%	10,8%
PGE	13,30	24 868	-0,1%	4,0%
PGNIG	5,14	30 326	3,0%	0,0%
PKN Orlen	71,87	30 739	-2,2%	5,9%
PKOBP	25,30	31 625	-1,7%	-7,4%
PZU	35,25	30 439	-1,1%	3,6%
Tauron	2,89	5 065	-1,4%	0,3%

mWIG40	Cena	Mkt Cap	zmiana	
			1D	YTD
Amica	180,00	1 400	0,0%	4,7%
Amrest	227,25	4 821	1,0%	10,0%
Aparator	29,00	960	0,7%	4,5%
Azoty	91,20	9 047	4,6%	-2,5%
Bioton	11,02	946	-0,8%	-6,6%
Bogdanka	45,27	1 540	-0,5%	6,4%
Boryszew	4,98	1 195	0,0%	-0,2%
Budimex	197,45	5 041	0,9%	-0,3%
CD Projekt	25,79	2 449	-0,8%	3,6%
Ciech	73,35	3 866	3,1%	1,0%
Comarch	143,25	1 165	-1,2%	13,4%
Echo	6,59	2 720	-0,2%	-2,9%
Emperia	57,35	708	0,0%	0,6%
Forte	62,90	1 503	6,6%	11,3%
GetinNoble	0,49	1 299	-3,9%	-14,0%
GPW	37,90	1 591	-0,8%	-2,9%
GTC	7,16	3 295	1,3%	1,1%
Grajewo	30,80	1 993	-1,9%	13,4%
Handlowy	80,98	10 581	0,0%	-4,6%
Hawe	0,67	180	0,0%	0,0%
ING BSK	123,55	16 074	1,4%	2,8%
Integer	85,01	660	-0,5%	3,7%
Intercars	233,00	3 301	1,3%	8,2%
JSW	17,35	2 037	-1,3%	32,0%
Kernel	51,67	4 117	1,2%	-6,9%
Kęty	337,50	3 247	0,8%	13,6%
Kruk	187,45	3 283	-1,6%	1,9%
Medicalg	285,85	988	2,1%	37,4%
Millennium	5,26	6 381	-0,9%	-9,6%
Netia	5,20	1 811	0,8%	6,6%
Neuca	315,25	1 423	0,5%	2,4%
Orbis	60,57	2 791	1,0%	-0,9%
PCM	37,52	447	1,4%	4,0%
PKP Cargo	42,88	1 920	-3,5%	2,5%
Robyg	3,20	842	3,2%	6,7%
Sanok	60,20	1 618	0,8%	9,2%
Synthos	4,14	5 478	1,2%	11,6%
Trakcja	12,87	662	-1,2%	3,5%
Uniwheels	148,60	1 843	-0,9%	9,3%
Wawel	1 082,00	1 623	2,6%	7,1%

KOMENTARZ POPOŁUJNIOWY

Dystrybucja przez zagranicę?

Dzisiejszą sesję zaczęliśmy od wzrostów. Mimo wczorajszego sztucznego podciągnięcia WIG20 w górę na końcowym fixingu dziś rano indeks z łatwością kontynuował ten ruch i wyszedł powyżej maksimum z tego tygodnia. W kolejnych godzinach sesji indeks blue chips zamiast kontynuować wzrost zaczął systematycznie tracić na wartości i dopiero na fixingu (tak jak na wielu sesjach w ostatnim czasie) popyt lekko podciągnął indeks zmniejszając spadek do 0,6%. W wyprzedaniu akcji pomagała reakcja rynków na wystąpienie Mario Draghiego oraz na dane makro z USA – wywołały one aprecjację dolara do euro oraz spadek cen surowców. Oprócz polskich akcji tracił na wartości też złoty i był to bardzo wyraźny (prawie 1%) ruch w stosunku do euro i dolara. Wśród dużych spółek wyróżniły się akcje PKN Orlen, które spadły o 2,1% po publikacji wyników finansowych, a najwyższy obrót towarzyszył notowaniom KGHM, gdzie 1% spadek mimo mocnego wzrostu z początku sesji wygląda na sesję odwrotu. W przypadku całego indeksu WIG20 dzisiejsza sesja wygląda słabo, lecz nawet przy pesymistycznym podejściu do rynku trudno ją nazwać dniem odwrotu. Ot, kolejna nerwowa sesja w strefie 1900-2000 punktów bez większego znaczenia dla sytuacji technicznej. Warto zwrócić uwagę na silny mWIG40 (+0,7%) przy spadku WIG20 i wyprzedaniu złotówki. Moim zdaniem można postawić hipotezę, że podwyższone obroty z dzisiejszej i poprzednich dwóch sesji to oznaka dystrybucji ze strony inwestorów zagranicznych i przejmowania blue chips przez niedoważone krajowe fundusze. Byłaby to sytuacja dokładnie odwrotna do tego, co widzieliśmy w okresie styczeń-marzec, a to źle wróży naszemu rynkowi.

Piotr Kaczmarek, CFA

Wydział Analiz i Informacji Dom Maklerski BDM S.A.

ul. 3-go Maja 23, 40-096 Katowice, Tel.: 032 208 14 12, analizy@bdm.com.pl

INFORMACJE ZE SPÓŁEK

Grupa Azoty

Zarząd Grupy Azoty będzie rekomendował walnemu zgromadzeniu przeznaczenie 83,3 mln PLN na wypłatę dywidendy z zysku za rok obrotowy 2015. Daje to 0,84 PLN/akcję.

BDM: Dywidenda jest symboliczna (DY 0,9%) i stanowi dolny limit wypłaty określony w strategii spółki (40-60%). Niemniej liczyliśmy się z brakiem wypłaty głównie wskutek niechęci dzielenia się zyskiem z rosyjskim Acron. Zwracamy jednak uwagę, że nawet w przypadku rekordowego zysku w 2016 roku (jednostkowo 330 mln PLN vs 209 mln PLN przed rokiem) i założeniu 60% wypłaty stopa dywidendy przy bieżącej kapitalizacji będzie wynosić ok. 2.2%

HM Inwest

Akcjonariusze HM Inwest zdecydowali o wypłacie 1,53 PLN dywidendy na akcję za 2015 rok - poinformowała spółka w komunikacie. Spółka wypłaciła już w grudniu zaliczkę na ten cel właśnie w kwocie 1,53 PLN na akcję.

Capital Partners

Akcjonariusze Capital Partners zdecydowali o skupie do 1,44 mln akcji własnych spółki w celu umorzenia, na co spółka planuje wydać 10 mln PLN. Zgodnie z uchwałą, cena za jedną nabywaną akcją wyniesie ma 6,90 PLN, a nabycie akcji może nastąpić do 30 czerwca 2016 r.

11 bit studios

11 bit studios będzie wydawcą gry "Beat Cop" - podała spółka w komunikacie. Premiera zaplanowana jest na 4Q'. Spółka podała, że gra klimatem osadzona jest w serialach policyjnych z lat 80-tych, jest tworzona przez studio Pixel Crow. W czwartek miała miejsce globalna, oficjalna zapowiedź jej wydania. Ruszyła sprzedaż pre-orderów, prowadzona przez Games Republic.

Serinus

Średnia produkcja spółki Serinus w I kwartale wyniosła ok. 2.209 boe/d, co stanowi 45-proc. spadek kwartał do kwartału. Odnotowana różnica jest efektem sprzedaży aktywów ukraińskich na początku lutego oraz kilku okresowych technicznych wyłączeń w Tunezji. Spółka podała, że produkcja ropy w Tunezji w I kwartale wyniosła 1.150 boe/d i była o 10% niższa niż w IV kwartale 2015. Produkcja ropy wyniosła średnio w I kw. 903 bbl/d, a gazu 1,5 MMcf/d. Ze względu na aktualnie utrzymujące się na rynku niskie ceny surowca, Serinus Energy będzie koncentrować się na redukcji wszelkich możliwych kosztów, jednocześnie utrzymując dotychczasowy poziom produkcji w Tunezji. W Rumunii Serinus skupi się na doprowadzeniu odkrycia z Moftinu-1001 do fazy produkcji próbnej, podała spółka.

PKN Orlen

PKN Orlen otrzymał dotąd ponad 300 mln PLN z ubezpieczenia z tytułu awarii w zakładach w Litwinowie w Czechach - poinformował podczas telekonferencji wiceprezes spółki Sławomir Jędrzejczyk. Podtrzymał, że zakład powinien wrócić do pełnych zdolności produkcyjnych w październiku. "Zniszczenie mienia to ok. 600 mln PLN, a przerwa w produkcji do końca pierwszego kwartału 2016 roku to ponad 800 mln zł" - powiedział wiceprezes.

PKN Orlen strategicznie nie rozważa zwiększenia udziału w Unipetrolu do 100%

PKN Orlen prowadzi wstępne rozmowy z Polskim Górnictwem Naftowym i Gazownictwem (PGNiG) na temat długoletniej umowy w sprawie dostaw gazu,.

PKN Orlen dokonuje przeglądu i analiz założeń strategicznych w kontekście potencjalnych zmian warunków makroekonomicznych. Wypracowane w ten sposób kierunki rozwoju płockiego koncernu będą znane w najbliższych miesiącach - zapowiedział prezes spółki Wojciech Jasiński.

Archicom

Spółka deweloperska Archicom oczekuje, że w tym roku zwiększy sprzedaż do ponad 800 lokali z 611 w roku 2015. Zgodnie z wcześniejszymi planami, począwszy od roku 2017 spółka chce sprzedawać ponad 1.000 lokali rocznie.

OT Logistics

OT Logistics chce po 2021 roku być liderem obsługi transportowo-logistycznej w Europie Centralnej i Wschodniej z przychodami na poziomie 1 mld euro rocznie - wynika z nowej strategii grupy. W wyniku realizacji strategii spółka zamierza być numerem 1. w obsłudze produktów agro (zboż i pasz) w basenie Morza Bałtyckiego (bez Rosji) oraz Morza Adriatyckiego z udziałem w rynku przeladunków agro w polskich portach morskich na poziomie 50%

OT Logistics widzi możliwość współpracy m.in. z PKP Cargo w przewozach w tzw. korytarzu Północ-Południe, czyli na szlakach łączących Polskę z południową częścią Europy Środkowej, a zwłaszcza portami na Adriatyku, wynika z wypowiedzi przedstawicieli zarządu.

Dom Development

Akcjonariusze Dom Development zdecydują o wypłacie dywidendy w wysokości 80,54 mln PLN tj. 3,25 PLN na akcję, z zysku za 2015 rok, wynika z projektów uchwał na walne zgromadzenie zwołane na 2 czerwca. Proponowany dzień dywidendy to 22 czerwca, zaś dnia wypłaty dywidendy - 6 lipca 2016 r.

BDM: Informacja neutralna. Deweloper kontynuuje politykę dywidendową. DPS na poziomie 3,25

PLN/akcję implikują stopę dywidendy rzędu 6,3%.

Ferro

Nie został spełniony warunek wezwania w postaci złożenia zapisów na 16.994.124 akcji odpowiadających 80% głosów na walnym zgromadzeniu.

Alior

W pierwszym dniu przyjmowania zapisów na obligacje Alior Banku, tj. w dniu 21 kwietnia 2016 r., złożono zapisy na obligacje w liczbie większej niż łączna liczba oferowanych.

Medicalgorithmics

Medicalgorithmics wyemitowało trzyletnie obligacje serii A o łącznej wartości 50 mln PLN

i2Develppment

W ramach pierwszej oferty publicznej i2 Development inwestorom przydzielono 1.700.000 akcji. O prawie 32% zostały zredukowane zapisy na akcje spółki złożone w transzy inwestorów indywidualnych

LPP

W całym 2016 r. LPP liczy na tempo wzrostu przychodów wyższe niż powierzchni handlowej, czyli dwucyfrowe. Utrzymanie marż będzie trudne. Powierzchnia netto grupy ma urosnąć o 11-13% i w kolejnych latach będzie rosła w podobnym tempie, choć spółka uzależnia to od wskaźnika sprzedaży porównywalnej - mówi Przemysław Lutkiewicz, wiceprezes LPP. (Parkiet)

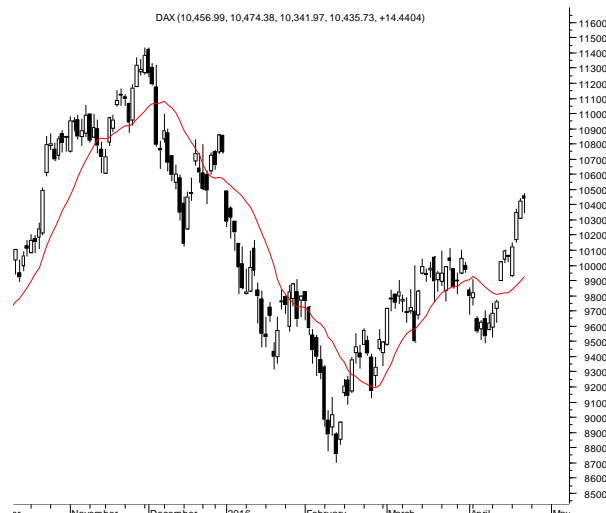
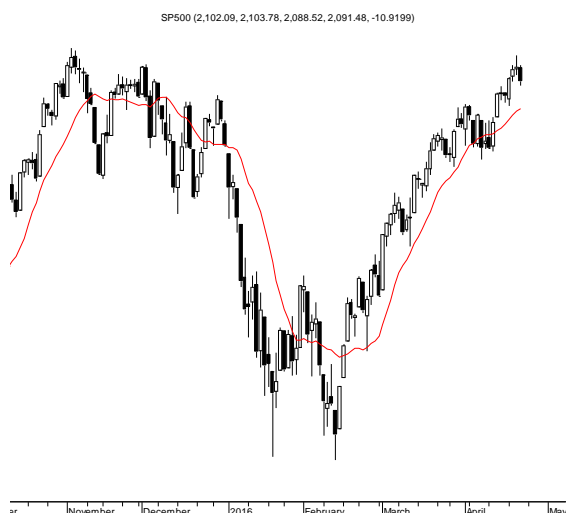
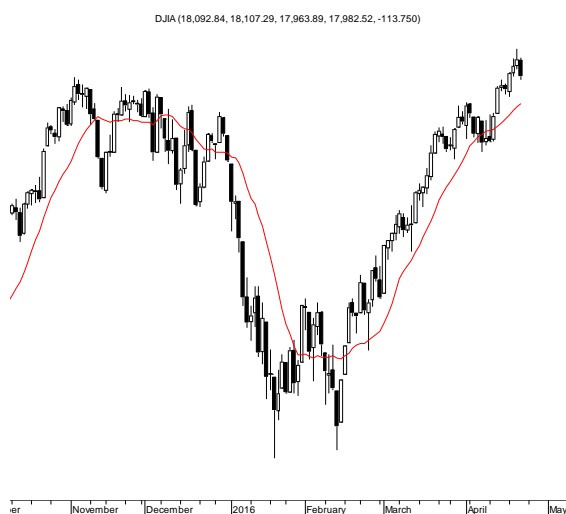
BDM: W naszej ocenie przychody LPP powinny urosnąć o blisko 15% r/r, co pozwoliłoby na wypracowanie ok. 6,0 mld PLN przychodów. Odnosząc się do marży brutto ze sprzedaży zakładamy, że zostanie ona utrzymana, jednak może być to trudne do zrealizowania biorąc pod uwagę erozję, która miała miejsce w 1Q'16. Liczymy jednak, że w 2H'16 grupa będzie wstanie wykorzystać efekt niskiej bazy i poprawić rentowność. Informacje o wzroście powierzchni handlowej w '16 nie jest zaskoczeniem, bowiem wcześniej grupa informowała o tym inwestorów. Zdecydowana większość nowej powierzchni handlowej powinna znajdować się poza Polską, co ograniczy kanibalizację sieci (szczególnie w przypadku Reserved). Liczymy, że zmiana podejścia pozwoli na odbudowę wskaźników efektywności i w połączeniu z zapowiadaną poprawą jakości ubrań przełoży się na dodatnią sprzedaż porównywalną.

Banki, górnictwo

Wierzyciele nie chcą do PPG. Dwa banki z zagranicznym kapitałem nie zgadzają się na przekształcenie długu zaciągniętego przez Kompanię Węglową na akcje Polskiej Grupy Górniczej. Zdaniem Agencji Reutera chodzi o BZ WBK i BGŻ BNP Paribas. – Rzeczpospolita

Źródło: Dom Maklerski BDM S.A., spółki, PAP

RYNKI ZAGRANICZNE



Wydział Analiz i Informacji Dom Maklerski BDM S.A.

ul. 3-go Maja 23, 40-096 Katowice, Tel.: 032 208 14 12, analizy@bdm.com.pl

Opracowanie ma charakter czysto informacyjny i zostało opracowane na podstawie informacji uznanych przez autorów za wiarygodne. Zawarte w nim komentarze są subiektywnymi poglądami autorów. Opracowanie i zawarte w nim komentarze nie są podstawą żadnej rekomendacji kupna bądź sprzedaży w rozumieniu obowiązującego prawa i nie powinny być tak interpretowane. Publikowanie w prasie lub w Internecie całości lub części opracowania wymaga zgody sporządzających raport.