

KOMENTARZ PORANNY

Blue chipy osuwają się pod własnym ciężarem

Wtorkowa sesja w Warszawie zakończyła się zdecydowaną porażką byków. Pomimo wsparcia ze strony większych europejskich rynków, WIG20 stracił aż 1,3%, zamykając się na poziomie 1825,2 pkt., co jednocześnie jest pułapem najniższym od początku marca. Najgorzej wypadły Tauron, PKO BP i KGHM. Lepiej poradziły sobie mniejsze podmioty, jednak i tak mWIG40 spadł o 0,7%, a sWIG80 o 0,2%. Tak jak wspominałem dużo lepiej wypadły DAX i CAC40, które wzrosły o odpowiednio 0,7% i 0,4%. Na zielono świeciła także giełda w Londynie. W Azji obyło się bez większych ruchów – Nikkei zyskał 0,2%, SCI wzrósł o 0,3%. Za oceanem handel był zdominowany przez byki. Najważniejsze indeksy w USA istotnie wzrosły – S&P500 o niemal 1,3% (podobnie jak DJIA), a Nasdaq podniósł się o 1,4%. Uwagę zwraca mocne wybiecie na brazylijskim indeksie Bovespa, który po kilku spadkowych dniach odbił się o 4,1%. Na rynku terminowym nastroje są stonowane. Dzisiejszy kalendarz makro jest niemal pusty – najistotniejsza dziś wydaje się publikacja wyników produkcji przemysłowej w Wielkiej Brytanii. W kluczową fazę wkracza natomiast sezon raportów kwartalnych – dziś czekają nas wyniki za 1Q'16 m.in. w Grajewie, Grupie, Azoty, Enerdze i PGE. Nasz rynek jest w ostatnich dniach jest słabszy od globalnych indeksów i kluczem w czasie nadchodzących sesji będzie obrona poziomów wsparcia w przedziale 1800-1820 pkt. Rodzimi inwestorzy będą z pewnością wyczekiwać ogłoszenia ratingu dla Polski przez Moody's, które będzie miało miejsce w piątek. To z kolei może „ustawić” notowania w kolejnym tygodniu.

Adrian Górniak

SKRÓT INFORMACJI ZE SPÓŁEK

- **Grupa Azoty:** Wyniki zgodne z naszymi oczekiwaniami i nieco słabsze od konsensusu [komentarz BDM];
- **Puławy:** Wyniki zgodne z naszymi oczekiwaniami i słabsze od konsensusu [komentarz BDM];
- **Police:** Wyniki nieco lepsze od oczekiwań, słaby CFO [komentarz BDM];
- **Grajewo:** Oczyszczony wynik praktycznie zgodny z naszymi oczekiwaniami [komentarz BDM];
- **Tauron:** Pozyskanie partnera dla Jaworzna miałyby pomóc Tauronowi utrzymać wskaźniki zadłużenia/EBITDA – prezes;
- **Bogdanka:** Bogdanka w najbliższych dniach zamierza przedstawić propozycję odnośnie ewentualnej dywidendy;
- **LPP:** Zarząd zamierza rekomendować przyjęcie programu motywacyjnego na lata 2016-2017 opartego na wykorzystaniu akcji własnych nabytych w 2008 [komentarz BDM];
- **Kopex, MS Zabrze:** Zarząd Kopexu odwołany, p.o. prezesa D. Pietyszuk (członek zarządu MS Zabrze);
- **Bytom:** Celem na ten rok jest wzrost sprzedaży, wzrost marży brutto nie jest zakładany [komentarz BDM];
- **Redan:** Wezwanie po 2,07 PLN
- **Forte:** Zaległy komentarz do wyników z wtorku [komentarz BDM];

WYKRES DNIA

Po wzrostach na JSW trwających trzy miesiące wreszcie przyszła pora na korektę, wczoraj kurs spółki spadł o 13,18%.

JSW [dzienny]



Źródło: Dom Maklerski BDM S.A., Bloomberg

Notowania: wtorek, 10 maja 2016			
	Wartość	Zmiana	
		1D	YTD
WIG20	1 825,2	-1,3%	-1,8%
WIG30	2 036,3	-1,2%	-1,9%
mWIG40	3 519,0	-0,7%	-1,3%
sWIG80	13 634,2	-0,2%	3,2%
WIG	46 178,7	-1,0%	-0,6%
WIG Banki	5 819,0	-1,7%	-4,4%
WIG Bud	2 786,4	-1,3%	-4,8%
WIG Chemia	14 460,9	-1,4%	-12,1%
WIG Dew	1 615,9	-0,2%	6,8%
WIG Energia	2 851,3	-1,7%	-2,6%
WIG IT	1 722,9	0,7%	6,9%
WIG Media	4 331,0	-0,1%	9,9%
WIG Paliwa	4 429,4	-0,8%	-0,9%
WIG Spoż	3 574,7	-0,1%	4,5%
WIG Surowce	2 095,7	-3,8%	7,1%
WIG Telco	747,1	0,3%	-7,5%
DAX	10 045,4	0,7%	-6,5%
CAC40	4 338,2	0,7%	-6,4%
BUX	26 899,8	1,0%	12,5%
S&P500	2 084,4	1,3%	2,0%
DJIA	17 928,4	1,3%	2,9%
Nasdaq Comp	4 809,9	1,3%	-3,9%
Bovespa	53 070,9	4,1%	22,4%
Nikkei225	16 571,5	0,0%	-12,9%
S&P/ASX 200	5 378,5	0,7%	1,6%
Złoto	1 260,4	-0,4%	18,7%
Miedź	4 686,0	-2,6%	-0,4%
Ropa	44,7	2,8%	9,7%
EUR/PLN	4,42	-0,1%	3,7%
USD/PLN	3,89	0,0%	-1,0%
CHF/PLN	3,99	-0,5%	1,6%
EUR/USD	1,14	-0,1%	4,7%
USD/JPY	109,3	0,8%	-9,1%

FW20: wtorek, 10 maja 2016			
	Wartość	Zmiana 1D	
Kurs otwarcia	1 848	-6	-0,32%
Kurs zamknięcia	1 815	-32	-1,73%
Kurs min.	1 813	-29	-1,57%
Kurs max.	1 856	-4	-0,22%
Wolumen obrotu	20 933	6 826	48,39%
Otwarte pozycje	57 026	1 393	2,50%

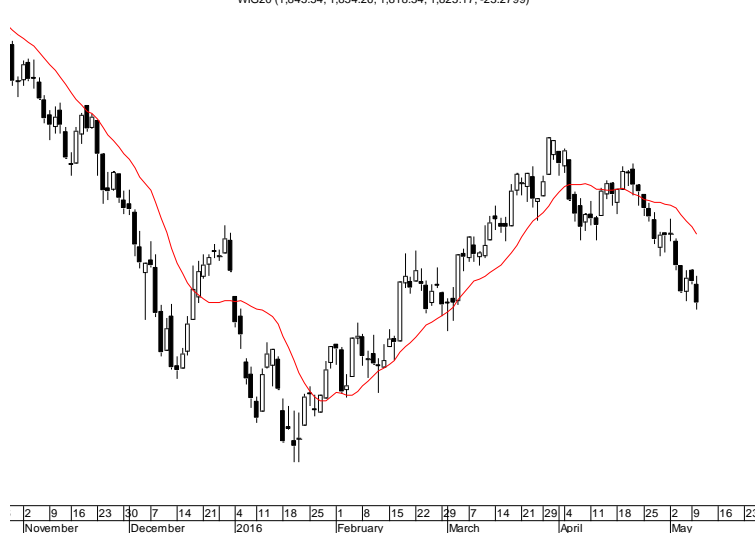
System:				
Aktualna pozycja – krótka				
Sygnał otwarcia długiej– 1891				
Ostatnia zmiana sygnału z długiej na krótką - 1933				
Opory	1935	1975	2000	2038
Wsparcia	1800	1786	1727	1700

GPW PODSUMOWANIE

FW20 (1,848.00, 1,856.00, 1,813.00, 1,815.00, -32.0000)



WIG20 (1,845.54, 1,854.26, 1,818.34, 1,825.17, -23.2799)



Indeksy GPW						
Indeks	Open	Low	High	Close	Zmiana	Obrót
WIG20	1 838,8	1 827,4	1 860,4	1 852,7	0,8%	561
WIG30	2 055,5	2 040,6	2 071,8	2 064,4	0,6%	611
MWIG40	3 543,3	3 590,0	3 692,0	3 534,2	-0,1%	122
SWIG80	13 656,0	3 524,5	3 549,7	13 646,4	0,1%	20
WIG-PL	47 356,5	47 216,3	47 542,5	47 542,5	0,5%	692
WIG	46 487,6	46 228,4	46 775,3	46 663,7	0,5%	699

WIG20	Cena	Mkt Cap	zmiana	
			1D	YTD
Alior	67,04	4 874	-0,6%	0,8%
Asseco PL	56,40	4 681	-0,5%	-0,7%
BZ WBK	259,30	25 732	-2,8%	-8,7%
CCC	166,00	6 374	0,7%	19,8%
Cyfrowy P.	23,26	14 876	-1,1%	11,4%
Enea	11,23	4 957	-1,1%	-0,6%
Energia	11,38	4 712	1,6%	-10,0%
Eurocash	49,41	6 870	-2,3%	1,9%
KGHM	66,95	13 390	-2,3%	5,4%
Lotos	29,90	5 528	-0,4%	10,7%
LPP	5 440,00	9 984	0,6%	-2,1%
mBANK	313,35	13 236	-2,4%	-0,2%
Orange	5,84	7 664	-1,0%	-11,0%
Pekao	155,90	40 919	1,6%	8,6%
PGE	12,92	24 157	-0,2%	1,0%
PGNIG	5,09	30 031	4,7%	-1,0%
PKN Orlen	66,65	28 507	0,1%	-1,8%
PKO BP	24,29	30 363	-1,6%	-11,1%
PZU	34,25	29 576	0,2%	0,7%
Tauron	2,85	4 995	-2,7%	-1,0%

mWIG40	Cena	Mkt Cap	zmiana	
			1D	YTD
Amica	177,70	1 382	0,2%	4,2%
Amrest	220,00	4 667	0,9%	6,8%
Aparator	31,56	1 045	-0,1%	13,6%
Azoty	83,50	8 283	2,3%	-7,8%
Bioton	9,72	835	-0,4%	-15,0%
Bogdanka	46,02	1 565	0,9%	24,4%
Boryszew	5,15	1 236	1,2%	3,4%
Budimex	178,10	4 547	-3,3%	-4,9%
CD Projekt	24,50	2 326	0,6%	-5,8%
Ciech	69,70	3 673	0,8%	6,1%
Comarch	139,60	1 135	-0,2%	4,2%
Echo	7,00	2 889	3,9%	7,7%
Emperia	56,85	702	-0,9%	-3,5%
Forte	65,70	1 570	2,4%	9,5%
GetinNoble	0,50	1 325	-5,7%	-10,7%
GPW	36,09	1 515	-2,7%	-7,9%
GTC	6,90	3 175	0,0%	-1,4%
Grajewo	33,10	2 142	0,3%	11,1%
Handlowy	74,70	9 760	1,2%	-11,1%
Hawe	0,65	174	0,0%	-3,0%
ING BSK	120,00	15 612	-0,7%	2,3%
Integer	83,34	647	5,1%	0,5%
Intercars	233,65	3 310	0,2%	14,0%
JSW	19,95	2 342	-0,6%	57,6%
Kernel	50,60	4 032	-0,8%	-6,1%
Kęty	330,50	3 180	1,0%	1,7%
Kruk	188,70	3 305	0,4%	1,5%
Medicalg	274,00	947	-1,8%	-1,1%
Millennium	4,76	5 774	0,2%	-15,0%
Netia	4,99	1 738	1,0%	-2,2%
Neuca	322,00	1 454	-1,2%	5,2%
Orbis	59,49	2 741	0,1%	-4,8%
PCM	38,75	461	-0,2%	5,5%
PKP Cargo	38,38	1 719	0,7%	-13,4%
Robyg	3,11	818	-0,3%	5,4%
Sanok	57,00	1 532	0,3%	0,7%
Synthos	4,01	5 306	2,8%	2,8%
Trakcja	12,19	627	-1,3%	-8,3%
Uniwheels	148,00	1 835	0,7%	2,8%
Wawel	1 075,00	1 612	-0,9%	9,4%

KOMENTARZ POPOŁUJNIOWY

Spokojny poniedziałek

Dzisiejsza sesja zapowiadała się podobnie jak wczorajsza. Ponownie od rana obroty były niskie, a WIG20 poruszał się w okolicy 1850 punktów, czyli zamknięcia z piątku. Tym razem jednak pasywną postawę popytu postanowiła sprawdzić strona sprzedających, która wbrew spokojnemu (a często wzrostowemu) otoczeniu systematycznie spychała akcje w dół. WIG20 przez całą sesję schodził coraz niżej i nie zatrzymał się nawet na piątkowym minimum. Ostatecznie stracił na wartości 1,2% notując najniższe zamknięcie od początku marca. Obroty nie były bardzo wysokie, co pokazuje, że podaży było bardzo łatwo sprowadzić kursy w dół – kupujący byli nieobecni lub cofali się na niższe poziomy, czego doskonałym przykładem jest PKO BP. Bank rosnący w piątek o kilka procent przy 5 mln wolumenu dziś przy 2,7 mln sztuk obróconych akcji znalazł się na poziomie 23,45 zł, co oznacza 3,4% zniżkę w stosunku do wczorajszego zamknięcia i 5% spadek od zakończenia minionego tygodnia. Najwyższy obrót towarzyszył akcjom KGHM, które straciły na wartości 2,9% i znalazły się poniżej dołka z kwietnia. Warto zwrócić uwagę na to, że surowiec, jak i globalne spółki miedziowe nadal znajdują się powyżej analogicznego minimum z kwietnia, co ilustruje aktualny, zły sentyment do GPW. Na szerokim rynku negatywnie wyróżniły się akcje JSW, które od wielu sesji opierały się fali realizacji zysków na globalnych spółkach wydobywczych, a gdy w końcu tutaj sprzedający zauważyli niekorzystne od dłuższego czasu otoczenie, walory spółki w jedną sesję spadły o 13%. Wracając do WIG20 utrzymanie relatywnej słabości rynku na tym poziomie (strefa kluczowego wsparcia 1800-1850 punktów) jest niemylnym zaskoczeniem, nadal jednak trzymałbym się scenariusza, że na obecnych poziomach stosunek zysku do ryzyka w horyzoncie kolejnych tygodni jest dla akcji dobry. Najwyraźniej jednak jeszcze chwilę potrwa mocna walka spekulacyjna związana z piątkową decyzją Moody's..

Piotr Kaczmarek, CFA

Wydział Analiz i Informacji Dom Maklerski BDM S.A.

ul. 3-go Maja 23, 40-096 Katowice, Tel.: 032 208 14 12, analizy@bdm.com.pl

INFORMACJE ZE SPÓŁEK

Grupa Azoty

Spółka opublikowała raport za 1Q'16

BDM: Wyniki są zgodne z naszymi oczekiwaniami na wszystkich poziomach (odchylenie netto -6%) i nieco słabsze od konsensusu. Lekko rozczarowują Puławy (efekt niskich cen mocznika) przy pozytywnym zaskoczeniu w Policach. Dług netto praktycznie bez zmian q/q (efekt słabszego CFO). Konferencja z Zarządem dziś o 11:30 (hotel Marriott).

Wybrane dane finansowe [mln PLN]

	1Q'15	1Q'16	zmiana r/r	1Q'16P BDM	różnica	1Q'16P kons.	różnica
Przychody	2 838,9	2 475,6	-12,8%	2 463,1	0,5%	2 566,8	-3,6%
Wynik brutto na sprzedaży	687,4	730,8	6,3%	746,8	-2,1%		
EBITDA	484,6	516,7	6,6%	516,5	0,0%	540,3	-4,4%
EBIT	362,9	389,2	7,3%	390,7	-0,4%	416,3	-6,5%
Zysk brutto	357,1	380,4	6,5%	395,3	-3,8%		
Zysk netto	276,1	272,4	-1,4%	288,9	-5,7%	304,5	-10,6%
Marża zysku brutto ze sprzedaży	24,2%	29,5%		30,3%			
Marża EBITDA	17,1%	20,9%		21,0%		21,0%	
Marża EBIT	12,8%	15,7%		15,9%		16,2%	
Marża zysku netto	9,7%	11,0%		11,7%		11,9%	
P/E 12m		13,5					
EV/EBITDA 12m		6,4					

Puławy

Spółka opublikowała raport za 1Q'16

BDM: Wyniki są zgodne z naszymi oczekiwaniami na wszystkich poziomach, choć „po cichu” liczyliśmy na nieco lepszy rezultat (elastyczność modelu produkcyjnego i ucieczka z niskich cen mocznika przez zmianę mixu). Odchylenie od konsensusu na poziomie EBITDA wynosi ok. -9%. Gotówka netto rośnie z 680 mln PLN do 870 mln PLN (niski CFO). Konferencja z Zarządem dziś o 11:30 (hotel Marriott).

Wybrane dane finansowe [mln PLN]

	1Q'15	1Q'16	zmiana r/r	1Q'16P BDM	różnica	1Q'16P kons.	różnica
Przychody	1 070,4	951,5	-11,1%	907,5	4,8%	942,0	1,0%
Wynik brutto na sprzedaży	298,4	303,7	1,8%	306,0	-0,8%		
EBITDA	227,5	227,1	-0,2%	228,9	-0,8%	249,8	-9,1%
EBIT	189,0	181,2	-4,1%	185,1	-2,1%	206,4	-12,2%
Zysk brutto	189,8	184,8	-2,6%	191,7	-3,6%		
Zysk netto	175,0	161,3	-7,8%	155,2	3,9%	176,4	-8,6%
Marża zysku brutto ze sprzedaży	27,9%	31,9%		33,7%			
Marża EBITDA	21,3%	23,9%		25,2%		26,5%	
Marża EBIT	17,7%	19,0%		20,4%		21,9%	
Marża zysku netto	16,3%	17,0%		17,1%		18,7%	
P/E 12m		10,0					
EV/EBITDA 12m		5,3					

Police

Spółka opublikowała raport za 1Q'16

BDM: Wyniki są nieco lepsze od naszych oczekiwań (+5% EBITDA) mimo słabszych przychodów (-8%). Razi słaby CFO na poziomie -12 mln PLN (75 mln PLN w 1Q'15), przez co dług netto rośnie z 214 do 275 mln PLN. Konferencja z Zarządem dziś o 11:30 (hotel Marriott).

Wybrane dane finansowe [mln PLN]

	1Q'15	1Q'16	zmiana r/r	1Q'16P BDM	różnica	1Q'16P kons.	różnica
Przychody	746,1	686,5	-8,0%	743,1	-7,6%	754,1	-9,0%
Wynik brutto na sprzedaży	137,5	155,0	12,8%	151,6	2,2%		
EBITDA	94,5	106,6	12,8%	101,2	5,3%	98,4	8,4%
EBIT	70,7	84,5	19,5%	76,6	10,3%	73,4	15,1%
Zysk brutto	63,4	84,9	33,9%	75,7	12,1%		
Zysk netto	51,9	67,5	30,0%	61,3	10,1%	57,3	17,8%
Marża zysku brutto ze sprzedaży	18,4%	22,6%		20,4%			
Marża EBITDA	12,7%	15,5%		13,6%		13,0%	
Marża EBIT	9,5%	12,3%		10,3%		9,7%	
Marża zysku netto	7,0%	9,8%		8,3%		7,6%	
P/E 12m		10,0					
EV/EBITDA 12m		6,9					

Grajewo

Spółka opublikowała raport za 1Q'16

BDM: oczyszczone wyniki są praktycznie zgodne z naszymi oczekiwaniami. Należy pamiętać, że segment zachodni spółka konsolidowała dopiero od 19 stycznia. Oczyszczona EBITDA grupy pro forma (w całym 1Q'16) wyniosła 34 mln EUR (zgodnie z oczekiwaniami). Konferencja z Zarządem dziś o 10:30 (hotel Sheraton).

Wybrane dane finansowe [mln EUR]

	1Q'15	1Q'16	zmiana r/r	1Q'16P BDM	różnica
Przychody	96,2	215,5	124,1%	217,8	-1,0%
Zachód		136,6		128,7	6,2%
Wschód	96,2	78,9	-18,0%	89,1	-11,5%
Zysk brutto	18,4	45,3	145,7%	53,5	-15,3%
EBITDA	12,5	19,3	55,2%	23,9	-18,9%
Zachód		13,2		17,2	-23,4%
Wschód	12,5	6,4	-48,8%	6,7	-4,5%
EBITDA Adj.	12,8	28,0	118,9%	28,9	-3,0%
Zachód		15,7		17,2	-8,6%
Wschód	12,8	12,3	-3,8%	11,7	5,2%
Zysk brutto	8,5	5,4	-36,2%	2,8	93,2%
Zysk netto	7,0	4,3	-38,5%	0,8	418,8%
Marża zysku brutto	19,2%	21,0%		24,6%	
Marża EBITDA Adj.	13,0%	9,0%		11,0%	
Zachód		11,5%		13,3%	
Wschód	13,3%	15,6%		13,1%	
Marża netto	7,2%	2,0%		0,4%	

KGHM

KGHM w marcu zapłacił 93,9 mln PLN podatku od wydobycia niektórych kopalini.

Brak modyfikacji podatku od kopalini będzie KGHM kosztować podwójnie. Jeśli do połowy roku resort finansów nie zaproponuje zmian obniżających wartość bijącej w koncern daniny, związkowcy będą się domagać od zarządu dalszych ustępstw przy wyliczaniu nagrody rocznej. – Parkiet

KGHM rezygnuje z budowy fabryki cienkowarstwowych paneli słonecznych w wałbrzyskiej specjalnej strefie ekonomicznej. Zakład, którego budowę wyceniano na 450 mln PLN, miał produkować panele o mocy 160 MW rocznie. – Rzeczpospolita

Podatki

Premier Beata Szydło w wywiadzie dla "Pulsu Biznesu" powiedziała, że chciałaby powrotu do niższych stawek VAT od przyszłego roku. Szydło powiedziała, że rząd myśli nad wprowadzeniem jednego podatku zamiast PIT i składek ZUS. Dodała, że nie przewiduje żadnych nowych podatków sektorowych.

Vistula

Vistula korzysta z koniunktury. Odzieżowo-jubilerska grupa notuje duży popyt i chce podtrzymać wysokie tempo wzrostu przychodów detalicznych w obu segmentach. Marże również mają być dobre. – Parkiet

Newag

Dostawca taboru kolejowego może zamknąć zakład w Gliwicach. PKP Cargo odebrało mu zlecenia. – Puls Biznesu

Bogdanka

Bogdanka w najbliższych dniach zamierza przedstawić propozycję odnośnie ewentualnej dywidendy. Uwzględni ona niekorzystne czynniki na rynku węgla - powiedział dziennikarzom Krzysztof Szlaga, prezes Bogdanki. "Przyszła polityka dywidendowa będzie powiązana ze strategią Enei, która obecnie przygotowuje jej aktualizację" - powiedział Szlaga.

Energa

Strategia Energi, która miała być pierwotnie przedstawiona do końca czerwca, opóźni się i nie zostanie opublikowana wcześniej niż po wakacjach. Spółka poczeka na przedstawienie rozwiązań prawnych i strategię bezpieczeństwa energetycznego - poinformował Dariusz Kaśków prezes Energi dziennikarzom.

W 1Q'16 spółka miała zysk netto na poziomie 8,0 mln PLN. Konsensus zakładał stratę netto 8,9 mln PLN. Na wyniki grupy wpływ miało rozpoznanie odpisów aktualizujących wartość rzeczowych aktywów trwałych na łączną kwotę 188 mln PLN oraz rozpoznanie odpisu wartości firmy powstałej w wyniku nabycia farm wiatrowych w wysokości 117 mln PLN.

LPP

Zarząd LPP zamierza rekomendować walnemu zgromadzeniu przyjęcie programu motywacyjnego na lata 2016-2017 opartego na wykorzystaniu akcji własnych nabytych w 2008. Warunkiem kupna akcji ma być zysk netto grupy na akcję za 2016 wyższy o co najmniej 10% r/r. W ramach programu uczestnicy, którzy spełnią warunki określone w uchwale oraz w regulaminie programu mieliby uzyskać uprawnienie do nabycia od spółki akcji LPP, za cenę równą ich wartości nominalnej. Konkretna liczba akcji przeznaczonych do kupna przez osoby uprawnione ma zostać ustalona przez radę nadzorczą spółki, z zastrzeżeniem, że łączna ich liczba nie może być wyższa niż 3 000.

BDM: Wprowadzenie programu motywacyjnego w naszej ocenie jest dobrym posunięciem, które powinno być docenione przez pozostałych inwestorów. Według naszych założeń LPP powinna wypracować ok. 400 mln PLN zysku netto w '16, co byłoby równoznaczne ze zrealizowaniem proponowanych założeń programu.

Tauron

Pozyskanie partnera dla Jaworzna miałyby pomóc Tauronowi utrzymać wskaźniki relacji zadłużenia/EBITDA, które są kowenantem w umowach kredytowych - poinformował we wtorek prezes Tauronu Remigiusz Nowakowski.

Monnari

Spółka miała 3,4 mln zysku netto 1Q'16 vs 2,9 mln PLN rok temu.

Śnieżka

Śnieżka powoli odbudowuje pozycję na Wschodzie i dynamicznie zwiększa sprzedaż krajową. Spółka liczy na utrzymanie w 2Q'16 blisko dwucyfrowych wzrostów przychodów – ocenia prezes spółki Piotr Mikrut. Zdaniem Mikruta, wyniki Śnieżki na Ukrainie w minionym roku sięgnęły dna, co powinno oznaczać koniec zniżek. Fakt, że spółka straciła trochę więcej niż cały rynek, był efektem wyjątkowo ostrożnej polityki na rynku ogarniętym kryzysem. Ocenia on, że powrót do poziomów sprzedaży sprzed kryzysu zajmie firmie kilka lat. W przypadku Białorusi ten rok raczej nie przyniesie poprawy.

Cały czas utrzymuje się korzystna sytuacja na rynku surowców wykorzystywanych przy produkcji farb i lakierów. "Surowce pozostają na w miarę niskim poziomie, natomiast istnieje ryzyko odwrócenia trendu. Ale sądzę, że nastąpi to dopiero w 2017 roku" – ocenia prezes.

BDM: Sprzedaż na rynku polskim wspierana jest przez dobrą koniunkturę na rynku mieszkaniowym, dodatkowy impuls może pojawić się w najbliższych miesiącach ze strony programu 500+ (środki mogą być przeznaczone np. na remonty mieszkań). Ceny bieli tytanowej (podstawowy surowiec) na rynku europejskim w okresie styczeń-kwiecień pozostawały na bardzo niskich poziomach. Lekkie odbicie cen w USD można obserwować na benchmarkach azjatyckich. Zwracamy uwagę, że ważny dla poziomu marży jest kurs EUR/PLN (spółka jest importerem netto).

Górnictwo

Resort energii przygotował projekt nowelizacji tzw. ustawy górniczej, porządkujący zasady finansowania likwidacji kopalń, naprawy szkód spowodowanych przez likwidowane zakłady oraz zabezpieczenia czynnych kopalń np. przed zalaniem. To działania finansowane z budżetu państwa.

PKN Orlen

PERN i PKN Orlen podpisały list intencyjny dotyczący poprawy zaopatrzenia w paliwa aglomeracji Warszawy poprzez budowę nowego odcinka rurociągu produktowego, czyli tłoczącego paliwa gotowe, z Płocka do podwarszawskich baz magazynowych.

Bytom

Bytom ocenia, że nowa strategia cenowa, zakładająca obniżkę cen części produktów i w efekcie wzrost udziału w rynku, przynosi pierwsze efekty - poinformował PAP Michał Wójcik, prezes spółki. Celem na ten rok jest wzrost sprzedaży, wzrost marży brutto nie jest zakładany. Bytom chce w ciągu trzech lat, może wcześniej, podwoić przychody z działalności detalicznej, do ok. 250 mln PLN.

BDM: Nowa strategia Bytomia zakłada wprowadzenie do oferty produktów z niższymi cenami, co ma pozwolić na zwiększenie udziałów w rynku. Jednocześnie będzie się to wiązać z erozją rentowności brutto ze sprzedaży w ujęciu procentowym (co było widoczne w kwietniu). Odnosząc się do planu wzrostu obrotów, uważamy, że jest to bardzo ambitne założenie i przy obecnej sytuacji rynkowej może to być trudne do zrealizowania. W segmencie istotnie zwiększyła się konkurencja – poza Vistulą, agresywne promocje prowadzi także mniejsze podmioty (Lancerto, Lavard). Spółka cały czas pracuje nad nowym konceptem – w naszej ocenie uruchomienie nowej marki będzie miało miejsce najwcześniej w roku 2018. Zarzucony został natomiast pomysł nabycia już funkcjonującego podmiotu.

CEZ

CEZ osiągnął w 1Q'16 zysk EBITDA na poziomie 20 mld CZK i zysk netto w wysokości 10 mld CZK. Spółka podtrzymuje tegoroczne prognozy wyników

ATM

Wtorkowa rada nadzorcza ATM-u odwołała dotychczasowy zarząd spółki i powołała kolejny w zupełnie nowym składzie - podał ATM w komunikacie, potwierdzając wcześniejsze nieoficjalne informacje PAP. Na stanowisko prezesa został powołany Sylwester Biernacki.

Best

Best w 2016 może wydać na zakup wierzytelności około 250 mln PLN. Grupa myśli o nowym programie emisji obligacji, który może zostać uruchomiony w drugiej połowie roku. Szansę na dalszy wzrost grupa upatruje m.in. w ekspansji zagranicznej.

Asseco PL	Spółka Sapiens z grupy Asseco, która specjalizuje się w rozwiązaniach informatycznych dla branży ubezpieczeniowej, zwiększyła w 1Q'16 zysk netto przypisany akcjonariuszom jednostki dominującej do 6,0 mln USD z 4,7 mln USD rok wcześniej
Energetyka	Obecnie nie ma na stole planów łączenia firm energetycznych. Konieczne jest natomiast zintegrowanie gospodarki surowcowej z energetyką - poinformował podczas panelu na kongresie Energia21 Piotr Naimski, pełnomocnik rządu ds. strategicznej infrastruktury energetycznej.
Kopex, MS Zabrze	Rada nadzorcza Kopexu odwołała ze stanowisk prezesa Bogusława Bobrowskiego oraz dwóch członków zarządu, Krzysztofa Zawadzkiego i Marka Uszko. Do pełnienia funkcji prezesa został oddelegowany nowo powołany do RN, Dariusz Pietyszuk. We wtorek rezygnację z członkostwa w radzie nadzorczej złożył Janusz Strzępka. W jego miejsce powołano Dariusza Pietyszuka. Oddelegowany do pełnienia funkcji prezesa Dariusz Pietyszuk pozostaje członkiem zarządu Mostostalu Zabrze. Ponadto, do zarządu powołana została Magdalena Nawłoka. W ocenie Rady Nadzorczej wprowadzone zmiany będą sprzyjały m.in. również realizacji planowanej integracji z potencjalnym inwestorem. <i>BDM: Zwracamy uwagę, że D. Pietyszuk w latach w latach 2011-2013 był dyrektorem finansowym w Famurze. W marcu spółka celowa TDJ (główny akcjonariusz Famuru) zawarła z Krzysztofem Jędrzejewskim umowę warunkową nabycia kontrolnego pakietu akcji Kopexu.</i>
MS Zabrze	Mostostal Zabrze, który najprawdopodobniej zgodnie z propozycją zarządu zaakceptowaną przez radę nadzorczą, nie wypłaci dywidendy za 2015 r., planuje wypłatę dywidendy za 2016 r. Wypłata będzie najprawdopodobniej na poziomie wyższym niż w latach ubiegłych - podała spółka w komunikacie prasowym. Wyższy poziom dywidendy ma być możliwy zarówno ze względu na uzyskanie w „najbliższym czasie” wpływu z BZ WBK z tyt. zawartej ugody dot. wierzytelności Mostostalu Zabrze zgłoszonych do masy upadłościowej Reliz, a także ze względu na pozyskanie dodatkowych środków pieniężnych ze sprzedaży zbędnych nieruchomości oraz uwolnienia kapitału obrotowego zaangażowanego w realizowane projekty. <i>BDM: Wypowiedzi płynące ze spółki już kilka tygodni temu sugerowały, że dywidendy za 2015 rok może nie być. Zwracamy uwagę, że z komunikatu wynika, że do spółki nadal nie wpłynęły środki z ugody z BZ WBK.</i>
Redan	Spółki Ores i Redral oraz Radosław, Piengjai i Teresa Wiśniewscy wezwali do sprzedaży 14,3 mln akcji Redanu, stanowiących 39,92% wszystkich akcji, po 2,07 PLN za sztukę. Wzywający chce nabyć akcje, jeśli złożone zostaną zapisy na akcje dające nie mniej niż 10,5 mln głosów na walnym. Łącznie z akcjami posiadanymi już przez wzywających, uprawniałyby one do 36,7 mln głosów, czyli 90% ogólnej liczby głosów. Zapisy będą przyjmowane od 31 maja 2016 r. do 29 czerwca 2016. Podmiotem dominującym wobec Redralu jest Radosław Wiśniewski (posiada 100 proc. udziałów). Z kolei podmiotem dominującym wobec Oresu jest Piengjai Wiśniewska, posiadająca większość udziałów w tej spółce. Pozostali wzywający są osobami fizycznymi. Wzywający chcieliby wycofać akcje spółki z obrotu na rynku regulowanym.
Herkules	Walne zgromadzenie spółki OEX uchwaliło, aby wypłacić w formie dywidendy prawie 5,2 mln zł, czyli 0,75 zł na akcję
Radpol	Radpol nie wyklucza, że one-offy pojawią się jeszcze w 2Q'16 - poinformował na konferencji prasowej prezes Marcin Kowalczyk. Dodał, że zarząd spółki pracuje nad nową strategią i jej publikacja jest możliwa pod koniec roku. Wskaźnik dług netto/EBITDA Radpolu wyniósł na koniec 1Q'16 4,08x i był wyższy od założonego w umowie kredytowej z mBankiem. Spółka będzie rozmawiała z bankiem o zaistniałej sytuacji. Pracuje nad obniżeniem wskaźnika zadłużenia
Otmuchów	W 1Q'16 spółka miała 3,3 mln PLN EBITDA. Konsensus zakładał 4,3 mln PLN
Apator	W 1Q'16 spółka miała 27,5 mln PLN EBITDA. Konsensus zakładał 28,3 mln PLN
ING Bank	ING Bank Śląski obserwuje zwiększone zainteresowanie kredytami inwestycyjnymi
Gekoplast	Gekoplast chce zwiększyć moce produkcyjne, co powinno przełożyć się na wzrost przychodów w kolejnych kwartałach 2016 r. - poinformował prezes Piotr Górowski. Jak dodał, sytuacja na rynku surowców nie powinna zagrażać wynikom za drugi kwartał. Spółka obecnie nie ma w planach emisji akcji, ale nie wyklucza jej w przyszłości, np. gdy pojawią się potrzeby akwizycyjne.
Aplisens	Aplisens spodziewa się, że podczas walnego rozpatrującego wniosek o podział zysku akcjonariusze będą chcieli wypłaty wyższej dywidendy niż zaproponował to zarząd - poinformował Adam Żurawski prezes spółki.

CCC

Detalista uruchomił oddział sprzedażowy w Serbii.

BDM: Informacja nie jest dla nas zaskoczeniem. Grupa konsekwentnie realizuje strategię rozwoju, zarysowaną na początku roku. Cel rozbudowy sieci sklepów zakłada wzrost o ok. 23% r/r (w naszym modelu przyjmujemy nieco wolniejszą ekspansję), co wiązałoby się uruchomieniem ok. 85 tys. mkw. nowych sklepów.

PHN

Zarząd PHN rekomenduje, by spółka wypłaciła w formie dywidendy 0,42 PLN na akcję

Wadex

Walne zgromadzenie spółki Wadex podjęło uchwałę w sprawie wypłaty dywidendy – 1,0 PLN na akcję.

Fasing

Fasing planuje wypłacić 0,80 PLN dywidendy na akcję z zeszłorocznego zysku.

Pekao

Bank Pekao po wynikach 1Q'16 podtrzymuje, że w całym 2016 roku jego zysk będzie zbliżony do ubiegłorocznego i spać może w tempie jednocyfrowym - poinformował na wtorkowej konferencji prezes Luigi Lovaglio. Bank Pekao SA będzie kontynuował sprzedaż portfeli nieregularnych, jednak nie spodziewa się, żeby w 2Q'16 transakcje tego typu miały wymiar z 1Q'16.

Magellan

W połowie maja Polnord wprowadził do sprzedaży 124 mieszkania w ramach inwestycji Brzozowy Zakątek w warszawskim Wilanowie

Forte

Spółka opublikowała wyniki za 1Q'16 (zaległy komentarz z wtorku)

BDM: wyniki są zgodne z naszymi oczekiwaniami na poziomie przychody/EBITDA/zysk netto i zdecydowanie lepsze od oczekiwań rynku (nasza prognoza była najwyższa w konsensusie). Zaskakuje bardzo wysoka marża brutto ze sprzedaży (ponad 40%), która została obciążona wyższymi kosztami sprzedaży i przede wszystkim zarządu (aż 12 mln PLN vs 8,6 mln PLN przed rokiem). Na 40% marże brutto wpływ miała przede wszystkim sprzedaż zapasów z poprzedniego okresu, gdzie koszty zostały już poniesione (efekt -3,7 mln PLN vs +9,9 mln PLN w 1Q'15). Konferencja z Zarządem dziś o 12:00 (Hotel Radisson).

Wybrane dane finansowe [mln PLN]

	1Q'15	1Q'16	zmiana r/r	1Q'16P BDM	różnica	1Q'16P kons.	różnica
Przychody	255,8	300,1	17,3%	293,1	2,4%	280	7,2%
Wynik brutto na sprzedaży	94,0	120,5	28,2%	111,2	8,4%		
EBITDA	37,1	48,8	31,5%	48,3	1,1%	42,2	15,7%
EBIT	32,5	43,3	33,3%	41,9	3,3%	36,7	17,9%
Zysk brutto	31,6	42,5	34,5%	41,7	1,8%		
Zysk netto	25,1	34,2	36,2%	33,8	1,1%	29,5	15,8%
Marża zysku brutto ze sprzedaży	36,8%	40,2%		38,0%			
Marża EBITDA	14,5%	16,3%		16,5%		15,1%	
Marża EBIT	12,7%	14,4%		14,3%		13,1%	
Marża zysku netto	9,8%	11,4%		11,5%		10,5%	

P/E 12m	17,0
EV/EBITDA 12m	12,7

Źródło: Dom Maklerski BDM S.A., spółka

PCM

Zarząd Prime Car Management rekomenduje, by spółka wypłaciła 5,5 PLN dywidendy na akcję.

Puławy

RN Grupy Azoty Zakłady Azotowe Puławy powołała we wtorek Mariusza Bobera na stanowisko prezesa spółki. Wcześniej Mariusz Bober był wiceprezesem zarządu spółki i pełnił obowiązki prezesa.

ZWZ Puław zdecydowało o wypłacie 10,5 PLN dywidendy na akcję.

Inter RAO

Inter RAO Lietuva wypłaci 0,805 euro dywidendy na akcję z zysku za 2015 rok

CD Projekt

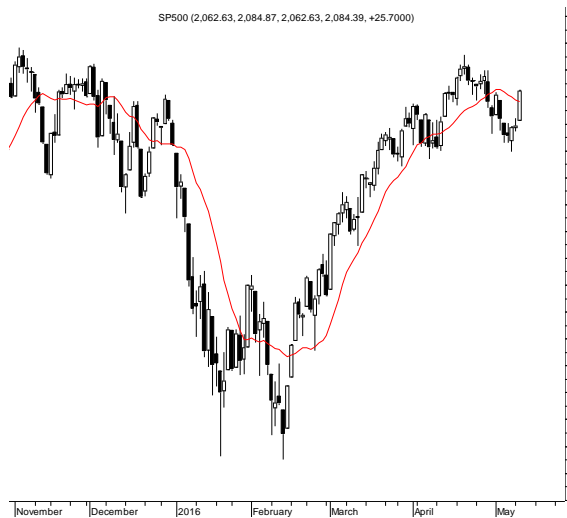
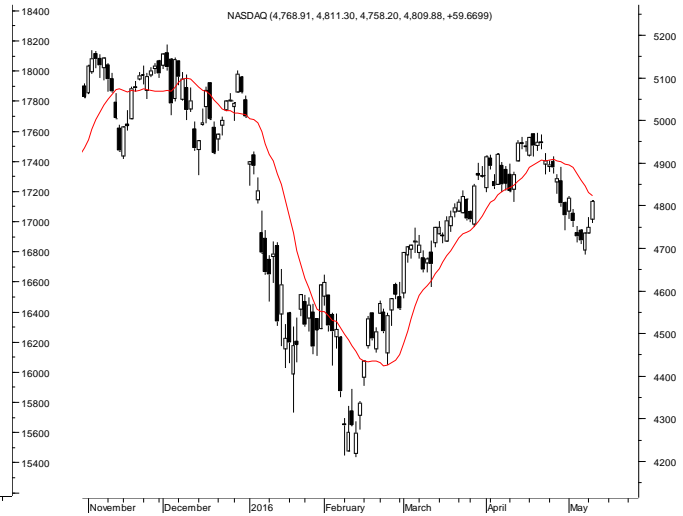
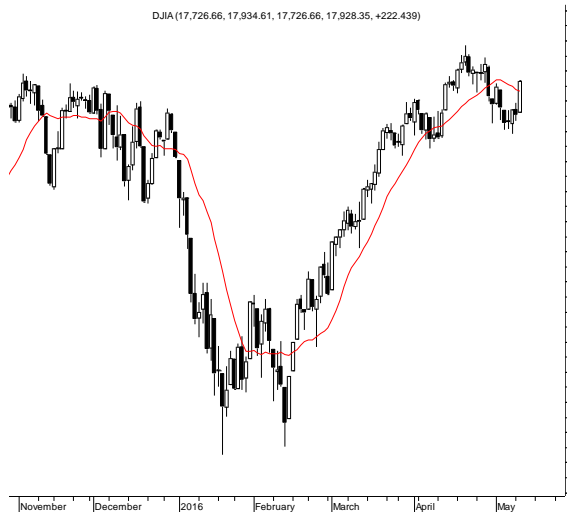
Drugi dodatek do Wiedźmina 3: Dziki Gon, "Krew i Wino", ukaże się 31 maja 2016 roku

ZE PAK

ZE PAK wystąpił do konsorcjum banków z zawiadomieniem o dobrowolnym zwolnieniu niewykorzystanej kwoty kredytu w wysokości 533 mln PLN.

Źródło: Dom Maklerski BDM S.A., spółki, PAP

RYNKI ZAGRANICZNE



Wydział Analiz i Informacji Dom Maklerski BDM S.A.

ul. 3-go Maja 23, 40-096 Katowice, Tel.: 032 208 14 12, analizy@bdm.com.pl

Opracowanie ma charakter czysto informacyjny i zostało opracowane na podstawie informacji uznanych przez autorów za wiarygodne. Zawarte w nim komentarze są subiektywnymi poglądami autorów. Opracowanie i zawarte w nim komentarze nie są podstawą żadnej rekomendacji kupna bądź sprzedaży w rozumieniu obowiązującego prawa i nie powinny być tak interpretowane. Publikowanie w prasie lub w Internecie całości lub części opracowania wymaga zgody sporządzających raport.