

KOMENTARZ PORANNY

W okolicach kluczowych poziomów

Za nami czwarty z rzędu spadkowy tydzień. Po mocnym poniedziałku („efekt Moody's), kolejne dni przyniosły rozczarowanie. Wieczorem w środę odtajnienie protokołu z ostatniego posiedzenia FOMC przybliżyło pierwszą podwyżkę stóp na czerwiec. W efekcie spadały surowce, choć główny indeks pograżyła energetyka (-6,3%). Wiele spółek (PGE, Energa) zaliczyło swoje historyczne minimum, a pozostała część jest na dobrej drodze do niego. Technicznie FW20/WIG20 znajduje się w okolicy 62% zniesienia całych wzrostów od stycznia (odpowiednio 1786/1788). Jest to kluczowy poziom dla interpretacji dalszego kierunku rynku. Obrona wsparcia pozwoli uznać kwietniowo-majowy spadek jako korektę trendu wzrostowego, a w zasadzie jej koniec. Jest na to szansa. Oprócz miedzi, która wyłamała kwietniowy dołek, reszta surowców prezentuje się całkiem dobrze. Tak naprawdę większych zagrożeń upatruję w rynkach dojrzałych. DAX „tańczy” w okolicach 38% zniesienia ostatnich wzrostów. Na S&P500 straszy ok. 70-punktowa formacja głowy w ramionami, a w dłuższym terminie nawet potrójny szczyt o bardzo dotkliwych konsekwencjach. Dziś w kalendarium makro wstępne odczyty przemysłowych PMI w głównych gospodarkach. Tydzień na GPW mamy skrócony, z przerwą w czwartek (Boże Ciało). W efekcie kolejny długi weekend nie wróży dobrze aktywności.

Krystian Brymora

SKRÓT INFORMACJI ZE SPÓŁEK

- **Banki:** Dobrą sytuacją będzie, gdy banki będą w 60% w rękach krajowych, a 40% w rękach zagranicy – Glapiński;
- **Górnictwo:** Enea i Węglkoks prowadzą audyt wewnętrzny w KHW – prezes KHW;
- **Górnictwo:** Branża węglowa liczy na odbicie cen węgla, ale zakłada że ten rok będzie bardzo trudny;
- **PGG:** Udziałowcy mają opcję wyjścia z inwestycji przez debiut na GPW – Rzeczpospolita;
- **Eurocash:** Prasa spekuluje o przejściu Zabki – Rzeczpospolita [komentarz BDM];
- **KGHM:** MSP oczekuje, że w ciągu kilku tygodni zarząd KGHM przedstawi wyniki audytu;
- **Instal:** Umowa na 18,5 mln PLN brutto na przebudowę oczyszczalni ścieków [komentarz BDM];
- **MS Zabrze/Elektrobudowa:** MS Zabrze kupiło mniejszościowy pakiet w Biprohucie [komentarz BDM];
- **PZU:** Zarząd proponuje 2,08 PLN dywidendy na akcję;
- **Wasko:** Zarząd proponuje 0,04 PLN dywidendy na akcję [komentarz BDM];
- **GPW:** Zarząd proponuje 2,36 PLN dywidendy na akcję; nowa polityka dywidendowa [komentarz BDM];
- **JSW:** Jastrzębska Spółka Węglowa rozważa różne opcje w sprawie restrukturyzacji - prezes

WYKRES DNIA

Grecki Athex zyskał w piątek prawie 2,8% (najlepiej wśród rynków europejskich) w wyniku doniesień o tym, że MFW optuje za wydłużeniem termin zapadalności i płatności zobowiązań.

Athex Daily



Źródło: Dom Maklerski BDM S.A., Bloomberg

	Notowania: piątek, 20 maja 2016		
	Wartość	Zmiana	
		1D	YTD
WIG20	1 806,4	0,4%	-2,8%
WIG30	2 005,6	0,2%	-3,4%
mWIG40	3 479,4	-0,7%	-2,5%
sWIG80	13 680,9	0,0%	3,6%
WIG	45 784,8	0,1%	-1,5%
WIG Banki	5 746,3	-0,4%	-5,6%
WIG Bud	2 793,1	0,2%	-4,6%
WIG Chemia	13 432,8	-1,3%	-18,4%
WIG Dew	1 576,8	-0,7%	4,2%
WIG Energia	2 667,9	-1,0%	-8,9%
WIG IT	1 729,8	1,2%	7,3%
WIG Media	4 198,8	-3,0%	6,5%
WIG Paliwa	4 610,9	2,1%	3,2%
WIG Spoż	3 556,6	-2,1%	4,0%
WIG Surowce	1 981,4	0,6%	1,3%
WIG Telco	751,7	2,0%	-7,0%
DAX	9 916,0	1,2%	-7,7%
CAC40	4 353,9	1,7%	-6,1%
BUX	26 434,5	2,7%	10,5%
S&P500	2 052,3	0,6%	0,4%
DJIA	17 500,9	0,4%	0,4%
Nasdaq Comp	4 769,6	1,2%	-4,8%
Bovespa	49 722,8	-0,8%	14,7%
Nikkei225	16 629,7	-0,6%	-12,6%
S&P/ASX 200	5 324,8	-0,5%	0,5%
Złoto	1 250,9	-0,1%	17,8%
Miedź	4 580,0	-0,7%	-2,7%
Ropa	48,4	-0,5%	17,1%
EUR/PLN	4,42	0,3%	3,7%
USD/PLN	3,94	0,1%	0,3%
CHF/PLN	3,98	0,1%	1,4%
EUR/USD	1,12	0,1%	3,3%
USD/JPY	110,2	0,3%	-8,4%

	FW20: piątek, 20 maja 2016		
	Wartość	Zmiana 1D	
Kurs otwarcia	1 805	-34	-1,85%
Kurs zamknięcia	1 815	17	0,95%
Kurs min.	1 792	-6	-0,33%
Kurs max.	1 819	-21	-1,14%
Wolumen obrotu	18 101	90	0,50%
Otwarte pozycje	59 445	-193	-0,32%

System:			
Aktualna pozycja – krótka			
Sygnał otwarcia długiej– 1839			
Ostatnia zmiana sygnału z długiej na krótką - 1859			
Opory	1935	1975	2000
Wsparcia	1795	1786	1727
		2038	1700

GPW PODSUMOWANIE



Indeksy GPW						
Indeks	Open	Low	High	Close	Zmiana	Obrót
WIG20	1 800,8	1 789,9	1 815,4	1 806,4	0,4%	461
WIG30	2 003,3	1 990,9	2 016,7	2 005,6	0,2%	490
MWIG40	3 508,8	3 465,4	3 514,8	3 479,4	-0,7%	128
SWIG80	13 686,5	13 479,4	13 514,8	13 680,9	0,0%	19
WIG-PL	46 623,0	46 623,0	46 635,3	46 635,3	0,1%	603
WIG	45 770,1	45 549,9	45 988,7	45 784,8	0,1%	607

WIG20	Cena	Mkt Cap	zmiana	
			1D	YTD
Alior	54,08	6 990	-19,5%	-0,3%
Asseco PL	53,82	4 467	2,3%	-5,2%
BZ WBK	262,75	26 074	2,4%	-7,5%
CCC	165,00	6 336	1,7%	19,1%
Cyfrowy P.	22,19	14 192	-4,3%	6,3%
Enea	10,18	4 494	0,0%	-9,9%
Energia	10,00	4 141	0,0%	-20,9%
Eurocash	49,61	6 900	7,4%	2,3%
KGHM	62,16	12 432	0,3%	-2,1%
Lotos	31,16	5 761	1,8%	15,4%
LPP	5 124,60	9 405	1,5%	-7,7%
mBANK	303,00	12 798	1,1%	-3,5%
Orange	6,02	7 900	1,9%	-8,2%
Pekao	147,30	38 662	-2,9%	2,6%
PGE	11,78	22 026	-1,8%	-7,9%
PGNIG	5,27	31 093	-1,1%	2,5%
PKN Orlen	68,84	29 443	3,6%	1,5%
PKOBP	23,51	29 388	0,8%	-14,0%
PZU	34,43	29 731	-0,9%	1,2%
Tauron	2,55	4 469	0,0%	-11,5%

mWIG40	Cena	Mkt Cap	zmiana	
			1D	YTD
Amica	188,00	1 462	0,5%	2,6%
Amrest	226,25	4 800	-2,5%	-1,5%
Aparator	32,07	1 062	0,9%	5,2%
Azoty	71,85	7 127	-3,5%	-22,9%
Bioton	10,29	884	-3,5%	-6,1%
Bogdanka	39,70	1 350	0,8%	-13,7%
Boryszew	5,30	1 272	5,4%	6,2%
Budimex	182,50	4 659	0,7%	-7,4%
CD Projekt	26,53	2 519	-0,7%	2,3%
Ciech	65,00	3 425	1,2%	-9,1%
Comarch	135,40	1 101	0,0%	-6,6%
Echo	6,61	2 728	-3,4%	0,3%
Emperia	55,90	690	1,6%	-3,5%
Forte	67,80	1 620	0,0%	7,8%
GetinNoble	0,50	1 325	2,0%	4,2%
GPW	36,90	1 549	-0,5%	-2,6%
GTC	6,80	3 129	-1,3%	-5,6%
Grajewo	28,90	1 870	-1,0%	-7,0%
Handlowy	75,02	9 802	-0,4%	-3,2%
Hawe	0,65	174	0,0%	-3,0%
ING BSK	119,45	15 540	-0,5%	-2,5%
Integer	49,20	382	1,8%	-41,7%
Intercars	272,00	3 854	0,7%	13,6%
JSW	15,27	1 793	3,7%	-12,4%
Kernel	51,50	4 104	-2,5%	-1,0%
Kęty	334,60	3 159	-1,5%	-3,1%
Kruk	190,00	3 328	0,5%	2,6%
Medicalg	266,95	963	0,6%	-6,2%
Millennium	4,58	5 556	-1,1%	-13,3%
Netia	4,70	1 637	2,6%	-10,3%
Neuca	331,00	1 494	0,6%	2,5%
Orbis	58,31	2 687	-0,5%	-5,8%
PCM	38,62	460	-3,9%	2,8%
PKP Cargo	29,00	1 299	-4,9%	-31,4%
Robyg	3,07	808	1,0%	-5,0%
Sanok	60,02	1 613	-3,4%	-1,4%
Synthos	3,87	5 121	-0,5%	-6,3%
Trakcja	12,27	631	1,5%	-2,9%
Uniwheels	140,50	1 742	1,8%	-5,0%
Wawel	1 042,00	1 563	-2,6%	-6,6%

KOMENTARZ POPOŁUJNIOWY

Słabe odbicie bez obrotów

Po fatalnej wczorajszej europejskiej sesji wieczorem S&P500 wybroniło się z próby przełamania wsparcia, co dało dziś inwestorom w Europie okazję do odrobienia strat. Niestety, choć większość rynków z tego skorzystała, GPW ponownie była w ogonie naszego kontynentu. WIG20 spadł poniżej 1800 punktów, ciągnięty w dół przede wszystkim przez Pekao SA (-2,8%), gdzie zaszkodziła informacja o możliwej sprzedaży polskiego banku przez Unicredit. Dopiero po południu popyt obudził się i wyciągnął indeks w górę – zapewne pomogły rozważne wypowiedzi prof. Glapińskiego, którego kandydaturę na prezesa NBP poparła dziś sejmowa komisja finansów. Dzięki odbiciu WIG20 ostatecznie zakończyliśmy dzień na poziomie 1806 punktów, co oznacza 0,3% wzrost. Najsilniejszą spółką był rosnący o 7,3% Eurocash, lecz uwzględniając obroty oraz udział w indeksie największą pomocą dla byków był 3,5% wzrost PKN Orlen. Obroty na piątkowej sesji były niskie, co pokazuje, że popyt pozostaje bardzo pasywny mimo utrzymywania się blisko poziomów cenowych, z których indeks blue chips mógłby wyznaczyć istotny średnioterminowy dół. Ocena całego tygodnia jest moim zdaniem lekko negatywna, bo niestety WIG20 dużo łatwiej korzystał z osłabienia zewnętrznego niż z sygnałów poprawy, a skok w górę po braku cięcia ratingu przez Moody's został w całości skorygowany. Stosunek potencjalnego zysku do ryzyka na kolejne tygodnie w mojej ocenie nadal jest korzystniejszy dla byków, lecz słabszy, niż to wydawało się w ostatnich 2 tygodniach (do okolic 1800 punktów zbliżyliśmy się 6 maja).

Piotr Kaczmarek, CFA

INFORMACJE ZE SPÓŁEK

Banki

W ciągu 2-3 lat to nie stopy proc. będą przykuwać uwagę, ale restrukturyzacja banków i stabilność sektora bankowego i finansowego - ocenia Adam Glapiński, członek zarządu NBP, kandydat prezydenta na funkcję prezesa NBP. Glapiński dodał, że będzie także namawiał do dyskusji na temat powrotu nadzoru finansowego do banku centralnego.

Rola NBP w repolonizacji banków jest zerowa - ocenia Adam Glapiński. "Kłopoty zagraniczne przenoszą się na banki córki, ten proces będzie następował" - dodał. Zaznaczył, że dobrą sytuacją będzie, gdy banki będą w 60% w rękach krajowych, a 40% w rękach zagranicy.

PiS rozpoczyna poszukiwania nowego szefa KNF. Są już pierwsze nazwiska kandydatów. Jednym z nich jest Andrzej Kaźmierczak, były członek RPP, innym - Janusz Szewczak, ekonomista SKOK-ów. Trwa też dyskusja o roli KNF – Dziennik Gazeta Prawna

Jestem zwolennikiem samoistnych działań banków, które powinny porozumiewać się z klientami i pozwalać im na przewalutowanie kredytów - mówi Zdzisław Sokal, prezes Bankowego Funduszu Gwarancyjnego, doradca prezydenta i jego przedstawiciel w KNF – Dziennik Gazeta Prawna

Górnictwo, Enea, PGG

Katowicki Holding Węglowy (KHW) zmniejszy w tym roku do ok. 8 PLN stratę na jednej tonie węgla, wobec blisko 23 PLN straty w ubiegłym roku. Mimo poprawy wyników spółka nie jest w stanie obsłużyć swojego zadłużenia i wymaga dalszej restrukturyzacji - podał prezes KHW Zygmunt Łukaszczyk. Przypomniał, że aby obsłużyć obecne zadłużenie holding potrzebuje ok. 500 mln PLN kapitału - to kwota przeznaczona m.in. na inwestycje, mające poprawić wydajność i efektywność produkcji.

Łukaszczyk potwierdził, że Enea i Węglokoks - spółki, które deklarowały wcześniej uczestnictwo w programie naprawczym KHW - prowadzą obecnie w holdingu audyt wewnętrzny, będący formą due diligence, czyli badania kondycji firmy. Prezes ocenia, że w przyszłości holding, przy wsparciu obu tych inwestorów, mógłby stać się częścią większego organizmu pod roboczą nazwą Polski Holding Węglowy.

Branża węglowa liczy na odbicie cen węgla, ale zakłada że ten rok będzie bardzo trudny - wynika z wypowiedzi szefów spółek węglowych. "Optymistyczne jest, że ceny węgla nie spadają. Można przypuszczać, że od sierpnia lub na jesieni nastąpi pewne umocnienie cen" - powiedział Jerzy Podsiadło prezes Węglokoksu podczas EKG w Katowicach. Na odbicie cen liczy też Tomasz Rogala prezes PGG. Bardziej ostrożny w ocenach jest prezes JSW Tomasz Gawlik. "Czeka nas półtora roku bardzo trudnej sytuacji rynkowej, ale można zakładać tendencję wzrostową choć nie taką jakiej byśmy oczekiwali" - powiedział prezes JSW. Z kolei prezes PG Silesia Michał Herman wskazał na utrzymującą się na polskim rynku dużą nadpodaż węgla. "Oceniam, że nadprodukcja na polskim rynku to około 6 mln ton, nic się nie zmieniło".

Z początkiem lipca Polska Grupa Górnicza (PGG) połączy ze sobą wybrane kopalnie - z obecnych 11 pozostanie pięć tzw. kopalń zespolonych. Prezes PGG Tomasz Rogala zapewnia, że za zmianą szyldu pójdą konkretne zmiany w zarządzaniu, poprawiające efektywność kopalń.

PGG

Udziałowcy Polskiej Grupy Górnicznej mają opcję wyjścia z inwestycji poprzez sprzedaż akcji podczas ewentualnego debiutu na warszawskim parkiecie głównym. "Możliwość sprzedaży akcji przez GPW pojawia się po pięciu latach" - mówi menadżer zbliżony do następczyni Kompanii Węglowej. – Rzeczpospolita

Eurocash

Eurocash ostrzy sobie zęby na Żabkę. Kupno popularnej sieci sklepów, która należy obecnie do funduszu private equity, mogłoby kosztować 1 mld EUR. Spółka nie komentuje spekulacji – Rzeczpospolita

BDM: Dywagacje o przejęciu Żabki przez Eurocash pojawiały się już od dłuższego czasu. Pytaniem jest natomiast czy spółkę stać na tak dużą akwizycję i wydanie 1 mld EUR (Mid Europa Partners zakupiło Żabkę od Penta Investments za ok. 400 mln EUR w '11). „Dołożenie” Żabki do biznesu grupy byłoby w naszej ocenie uzupełnieniem struktury – koncept wpisuje się pomiędzy sieci abc oraz Delikatesy Centrum.

Na chwilę obecną Eurocash oczekuje na decyzję UOKiK ws. przejęcia Eko Holdingu, który ma „uzupełnić” obecność grupy na terenie Dolnego Śląska. Spółka oczekuje, że wpływ na wyniki będzie widoczny od początku '17.

Hutnictwo, Ferrum

Grupa Śląskie Huty Stali (ŚHS) powinna powstać przed końcem tego roku; proces jej tworzenia opóźniają obecnie m.in. procedury sądowe dotyczące Walcowni Blach Grubych Batory w Chorzowie - poinformował prezes Węglokoksu Jerzy Podsiadło. Węglokoks, jako podmiot kontrolujący huty Łabędy w Gliwicach i Pokój w Rudzie Śląskiej, będzie dominującym podmiotem w tworzeniu Śląskich Hut Stali. Docelowo częścią ŚHS ma być też katowicka huta Ferrum, z którą zawarto list intencyjny dotyczący analizowania różnych scenariuszy. "Przewidujemy również hutę Ferrum jako część tej grupy kapitałowej - chcielibyśmy

dokonać tego w formie podwyższenia kapitału" - dodał prezes Węgłokoksu.

Nowy podmiot będzie zatrudniał ok. 2,5 tys. osób, a jego roczne przychody to ok. 1,5 mld PLN. Połączenie sił ma m.in. wzmocnić pozycję polskich producentów wobec zagranicznej konkurencji i doprowadzić do ograniczenia importu, m.in. blach grubych i rur.

KGHM

Ministerstwo Skarbu Państwa oczekuje, że w ciągu kilku tygodni zarząd KGHM przedstawi wyniki audytu oceniającego zasadność inwestycji w Sierra Gorda - poinformował minister skarbu państwa Dawid Jackiewicz.

PZU

Zarząd PZU rekomenduje, by z zysku osiągniętego w 2015 roku na dywidendę trafiło 1,79 mld PLN, co da 2,08 PLN na akcję.

Uniwhheels

Uniwhheels, niemiecki producent felg aluminiowych, myśli nad uruchomieniem kolejnego zakładu produkcyjnego. Decyzję o lokalizacji ogłosi w ciągu 12 miesięcy.

Sfinks, PFR

Rada Nadzorcza Sfinksa zaakceptowała plany zarządu związane z potencjalną akwizycją, której rezultatem może być nabycie przez Sfinks marek gastronomicznych "Meta Seta Galareta", "Meta Disco" oraz "Funky Jim". Wcześniej w piątek Sfinks poinformował, że odstąpił od negocjacji z Aleksandrą Tymińską oraz Markiem Tymińskim dotyczących nabycia większościowego pakietu akcji spółki Premium Food Restaurants.

Skarb Państwa

MSP skierowało do prokuratury krajowej zawiadomienia o podejrzeniu popełnienia przestępstwa dotyczącego dwóch procesów sprzedaży akcji: spółek Presspublica i Ruch - poinformował na piątkowej konferencji prasowej minister skarbu Dawid Jackiewicz. Jak wyjaśnił szef resortu skarbu, podejrzenie dotyczy "powstania znacznej szkody majątkowej" oraz wiąże się z zaniżoną wyceną udziałów spółek.

Mostostal Zabrze

Mostostal Zabrze zawarł z Elektrobudową umowę nabycia 23,1% akcji spółki projektowej Biprohut. Przed transakcją Mostostal posiadał 76,0% akcji spółki.

BDM: Spółki nie podały wartości transakcji. Elektrobudowa w raporcie za 1Q'16 swój udział w Biprohucie wyceniła na 6,6 mln PLN. Spółka prowadzi działalność projektową, jej głównym majątkiem jest przede wszystkim kompleks biurowy w centrum Gliwic. W 2015 roku spółka miała 19,5 mln PLN przychodów oraz 2,0 mln PLN zysku netto.

Instal Kraków

Spółka podpisała z Rejonowym Przedsiębiorstwem Wodociągów i Kanalizacji w Sosnowcu umowę na przebudowa oczyszczalni ścieków Radocha II w Sosnowcu (etap IV). Termin realizacji: 20.11.2017, wartość: 18,5 mln PLN brutto.

BDM: Informacja pozytywna, kontrakt w podstawowej działalności spółki.

Akcjonariusze spółki Instal Kraków zdecydowali o przeznaczeniu z ubiegłorocznego zysku 1,82 mln PLN na dywidendę, co daje 0,25 PLN na akcję.

BDM: Informacja zgodna z oczekiwaniami

PA Nova

Spółka zależna PA Nova, San Development, zawarła z mBankiem umowę kredytową na kwotę 20 mln EUR. Firma chce zrefinansować zadłużenie w PKO BP, spłacić zadłużenie wobec PA Nova i zrealizować przebudowę galerii.

Lokum

Lokum Deweloper oddał do użytku V etap wrocławskiego osiedla Lokum di Trevi obejmujący 152 mieszkania. Pierwsze przekazywanie mieszkań ich nabywcom rozpocznie się już w pod koniec maja

Redan

TXM, spółka zależna Redanu prowadząca sieć sklepów Textilmarket, złożyła do KNF wnioski o wznowienie postępowania ws. zatwierdzenia prospektu emisyjnego/

Banki

Sejm przyjął w piątek ustawę rozszerzającą kompetencje Bankowego Funduszu Gwarancyjnego (BFG) oraz Komisji Nadzoru Finansowego (KNF) w związku prowadzeniem przymusowej restrukturyzacji.

PKN Orlen, Unipetrol

W związku z awarią instalacji krakingu katalitycznego w czeskiej rafinerii Kralupy, należącej do Unipetrolu z grupy PKN Orlen, i koniecznością przeprowadzenia prac naprawczych do końca tygodnia zatrzymany zostanie tam proces produkcji. Przyczyny wypadku są badane. Wcześniej Unipetrol poinformował, że do "nadzwyczajnego zdarzenia" na instalacji krakingu katalitycznego w rafinerii w Kralupach doszło 17 maja. Spółka podała, że w związku z tym zdarzeniem wstrzymany został tam przerób ropy naftowej, a praca rafinerii, według przewidywań, zostanie przywrócona w ciągu kilku tygodni. Instalacja krakingu katalitycznego - Fluid Catalytic Cracking - służy do konwersji frakcji węglowodorowych o wysokiej temperaturze wrzenia i wysokiej masie cząsteczkowej we frakcje lekkie: LPG, benzyna, olej napędowy.

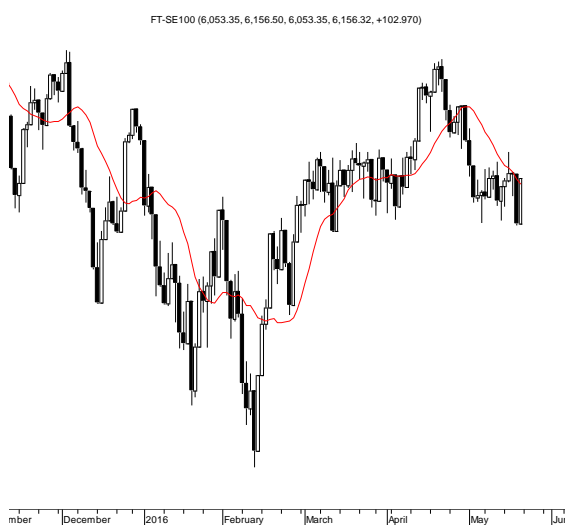
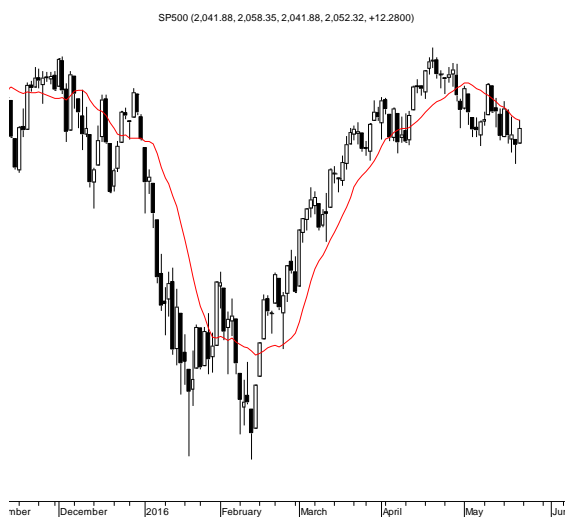
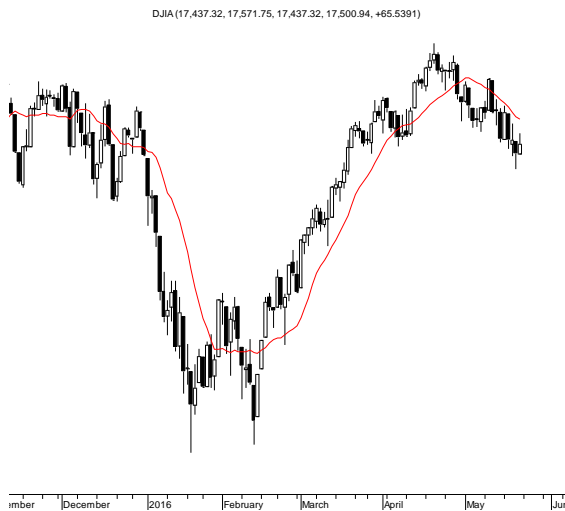
Geotrans	Działająca na rynku ochrony środowiska spółka Geotrans planuje przejście na główny parkiet giełdy z rynku NewConnect i powinna być do tego gotowa w przyszłym roku - poinformował dziennikarzy podczas konferencji prezes spółki Przemysław Weremczuk.
Skarbiec TFI	Skarbiec TFI nie spodziewa się istotnych napływów do funduszy w 2Q'16. Aktywa powinny wzrastać 3 i 4Q'16 - powiedział na konferencji prezes Marek Rybiec. Grupa liczy na wzrost aktywów dzięki kontynuacji działań w zakresie funduszy alternatywnych, a także napływom do funduszu Skarbiec Obligacji Globalnych.
JSW	Jastrzębska Spółka Węglowa rozważa różne opcje w sprawie restrukturyzacji - powiedział dziennikarzom w piątek prezes Tomasz Gawlik podczas Europejskiego Kongresu Gospodarczego w Katowicach. Gawlik pytany czy spółka rozważa przeprowadzenie emisji akcji odpowiedział: "JSW jest w procesie restrukturyzacji, analizujemy różne opcje". Spółka rozmawia z inwestorami ARP, PIR, TF Silesia w sprawie odsprzedaży udziałów w aktywach koksowniczych. Prezes JSW poinformował, że spółka chciałaby mieć opcje odkupu tych aktywów w przyszłości w sytuacji poprawy sytuacji na rynku. Poinformował też, że spółka nie planuje dalszej sprzedaży aktywów, prócz tych już zapowiedzianych. Podtrzymał, że do końca czerwca JSW chce zakończyć plan restrukturyzacji.
Wasko	<p>Wasko chce przeznaczyć na wypłatę dywidendy 3,65 mln PLN z zysku netto za 2015 rok, co daje 0,04 PLN na akcję. Propozycję zarządu pozytywnie zaopiniowała rada nadzorcza, decyzję podejmie walne spółki.</p> <p><i>BDM: Biorąc pod uwagę bardzo dobrą sytuację płynnościową Wasko spodziewaliśmy się dywidendy na poziomie około 1/3 zysku netto. Jednak spółka może chcieć agresywnie startować do przetargów z nowej perspektywy finansowej UE, zwłaszcza tych związanych z rozbudową infrastruktury sieciowej, co jak zakładamy będzie wiązało się ze znacznymi nakładami na kapitał obrotowy. Ponadto pomimo znacznych wydatków Wasko najprawdopodobniej będzie chciało zachować zdolność do dzielenia się zyskiem również w kolejnych latach.</i></p>
OZE	Sejm uchwalił w piątek ustawę o inwestycjach dotyczących elektrowni wiatrowych wraz z przepisem, by wiatraki stawiano w odległości od domów nie mniejszej niż 10-krotność wysokości tych instalacji.
GPW	<p>Zarząd spółki zamierza rekomendować wypłatę dywidendy za 2015 rok w kwocie 2,36 PLN/akcje, co stanowi 80,11% skonsolidowanego zysku netto za ten okres.</p> <p>Spółka przedstawiła również zmodyfikowaną strategię dotyczącą wypłaty dywidend w przyszłości. W przyszłości intencją zarządu GPW będzie rekomendowanie WZA wypłat dywidend stosownie do rentowności i możliwości finansowych GPW, na poziomie powyżej 60% przypadającego akcjonariuszom GPW skonsolidowanego zysku netto. Jak uzasadniono, zmodyfikowana propozycja polityki w zakresie dywidendy w szczególności uwzględnia potrzeby inwestycyjne związane z realizacją strategii grupy GPW oraz sprzyja działaniom na rzecz rozwoju infrastruktury rynku kapitałowego w Polsce.</p> <p><i>BDM: Poprzedni zarząd spółki deklarował wypłatę dywidendy za 2015 rok w kwocie 2,6 PLN/akcje. W 2017 roku, zgodnie z poprzednią strategią, zakładaliśmy w modelu wypłatę dywidendy za 2016 rok na poziomie 2,36 PLN, a może to być zgodnie z nową propozycją ok. 1,6 PLN. Ogółem deklaracja dywidendy za 2015 rok powinna być dobrze przyjęta przez rynek zważywszy na obawy o dokonanie większej korekty. W odniesieniu do kolejnych lat, zaproponowany pułap 60% skonsolidowanego zysku netto może być odebrany raczej chłodno (choć kluczowa będzie wtedy zdolność grupy do zwiększania eps w latach 2017-2018).</i></p>
Biogened	Akcjonariusze spółki Biogened zdecydują w sprawie emisji do 400 tys. akcji serii I z wyłączeniem prawa poboru dotychczasowych akcjonariuszy spółki - poinformowała spółka w projektach uchwał na WZ zwołane na 17 czerwca.
Kruk	Konsorcjum z Krukiem podpisało umowy z podmiotami zależnymi grupy Eurobanku dotyczące nabycia trzech portfeli wierzytelności o wartości nominalnej 2,6 mld PLN. Udział grupy Kruk w inwestycji wynosi ok. 203 mln PLN.
Wojas	Zarząd spółki Wojas rekomenduje, by z zysku za 2015 rok przeznaczyć na dywidendę 1,3 mln PLN, co daje 0,10 PLN na akcję
Votum	Votum chce w latach 2016-2018 przeznaczać na dywidendę lub buy-back 100% zysku, jeśli nie przekroczy on 9 mln PLN, a jeśli zysk wyniesie ponad 9 mln PLN, wypłacić w formie dywidendy 9 mln PLN plus 50% nadwyżki ponad tę kwotę
Rynek stali	Produkcja stali surowej w Polsce w kwietniu wyniosła 770 tys. ton, co oznacza spadek o 1,2% r/r - wynika z danych stowarzyszenia World Steel Association. W okresie styczeń-kwiecień produkcja stali wyniosła 3076 tys. ton, co oznacza spadek o 3,3% r/r.

Izo-Blok

Izo-Blok chce przeprowadzić emisję pod planowane przejęcie SSW PearlFoam jak najwcześniej. "Myśląc realnie, możemy mówić o przełomie 2/3Q'16. Oczywiście emisja akcji nie będzie jedynym źródłem finansowania" - powiedział prezes spółki Przemysław Skrzydlak. – Parkiet

Źródło: Dom Maklerski BDM S.A., spółki, PAP

RYNKI ZAGRANICZNE



Wydział Analiz i Informacji Dom Maklerski BDM S.A.

ul. 3-go Maja 23, 40-096 Katowice, Tel.: 032 208 14 12, analizy@bdm.com.pl

Opracowanie ma charakter czysto informacyjny i zostało opracowane na podstawie informacji uznanych przez autorów za wiarygodne. Zawarte w nim komentarze są subiektywnymi poglądami autorów. Opracowanie i zawarte w nim komentarze nie są podstawą żadnej rekomendacji kupna bądź sprzedaży w rozumieniu obowiązującego prawa i nie powinny być tak interpretowane. Publikowanie w prasie lub w Internecie całości lub części opracowania wymaga zgody sporządzających raport.