

KOMENTARZ PORANNY

Warszawa na przekór Europie

Poniedziałkowa sesja miała dwa, skrajne oblicza. Do południa blue chipy znajdowały się pod kreską, by później zdecydowanie nadrobić spadki i wyjść na 0,7% plus. Na zielono zamknęły się również MiS-ie. GPW poradziła sobie znacznie lepiej aniżeli większe europejskie indeksy. DAX i CAC40 straciły wczoraj po 0,7%. Za oceanem nieznaną przewagę miała strona podaźowa – S&P500 i Nasdaq zamknęły się z 0,2% stratą. Na czerwono dzień zamknęli także inwestorzy w Azji – Nikkei spadł o 1,1%, a chiński SCI o 0,9%. Na rynku terminowym mamy lekko negatywne nastroje – kontrakty na amerykańskie indeksy spadają po ok. 0,1-0,2%, na DAX po 0,5%. Dzisiejszy kalendarz makro jest dosyć pusty – poznaliśmy już finalny odczyt PKB dla gospodarki Niemiec, później dotrze do nas odczyt instytutu ZEW. Wydarzeniem geopolitycznym jest spotkanie ministrów Eurogrupy. W krótkim terminie dla byków istotna będzie obrona 1800 pkt. i odbicie w stronę poziomu oporu w okolicy 1850-1860 pkt. Dużo jednak zależy od sentymentu do sektora bankowego, który wczoraj zachował się bardzo pozytywnie i to głównie jemu zawdzięczamy wzrosty. Dla zagranicznych inwestorów istotne będzie także nadrobienie straty względem MSCI EM, która od jest dosyć duża patrząc na zachowanie od końcówki marca.

Adrian Górniak

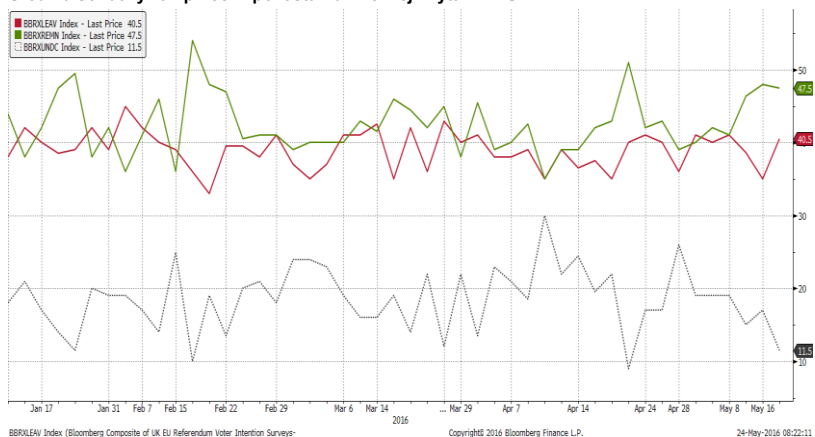
SKRÓT INFORMACJI ZE SPÓŁEK

- **Podatki:** Projekt ustawy o podatku od sprzedaży detalicznej został przekazany w poniedziałek na posiedzenie Komitetu Stałego Rady Ministrów [Komentarz BDM]
- **Groclin:** Rozbudowywany portfel zleceń i przejęcia mają zapewnić grupie wzrost wyników w kolejnych latach - prasa; [Komentarz BDM]
- **LC Corp:** Spółka złożyła do UOKiK wniosek o zgodę na przejęcie kontroli nad Open Lite TUŻ;
- **Kopex/Famur:** Krzysztof Jędrzejewski sprzedał 23% akcji spółki firmie TDJ;
- **Ronson:** Ronson rozpoczął sprzedaż 122 mieszkań w ramach trzeciego etapu inwestycji Panoramika; [Komentarz BDM]
- **Empik:** Krzysztof Rabański, prezes EM&F, ujawnia, że Empik zostanie sprzedany;
- **IMS:** IMS prognozuje wypracowanie w 2016 r. 6 mln PLN zysku netto przypisanego akcjonariuszom jednostki dominującej;
- **WP:** Wirtualna Polska Holding ujmie w wynikach 2Q'16 jednorazowy koszt związany z częściowym wcześniejszym rozliczeniem kupna udziałów w Allani w wysokości 2,4 mln PLN;

WYKRES DNIA

Maleje liczba niezdeterminowanych w sondażach dotyczących pozostania Wielkiej Brytanii w UE. Przewaga chcących głosować „za” pozostaniem wynosi obecnie ok 7 pkt proc według średniej sondaży analizowanych przez Bloomberg.

Średnia sondaży za i przeciw pozostaniu Wielkiej Brytanii w UE



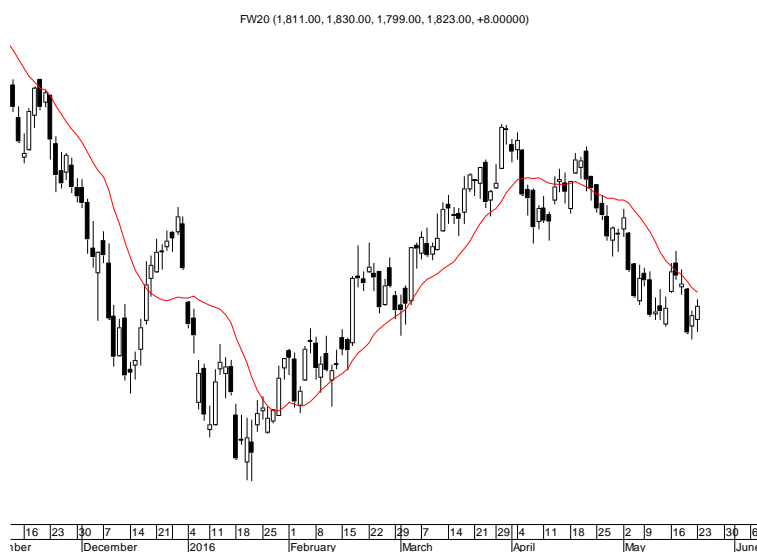
Źródło: Dom Maklerski BDM S.A., Bloomberg

Notowania: poniedziałek, 23 maja 2016			
	Wartość	Zmiana	
		1D	YTD
WIG20	1 819,0	0,7%	-2,2%
WIG30	2 019,2	0,7%	-2,7%
mWIG40	3 496,9	0,5%	-2,0%
sWIG80	13 689,3	0,1%	3,6%
WIG	46 042,2	0,6%	-0,9%
WIG Banki	5 863,0	2,0%	-3,7%
WIG Bud	2 797,5	0,2%	-4,4%
WIG Chemia	13 246,0	-1,4%	-19,5%
WIG Dew	1 587,0	0,7%	4,9%
WIG Energia	2 717,4	1,9%	-7,2%
WIG IT	1 739,9	0,6%	8,0%
WIG Media	4 234,9	0,9%	7,4%
WIG Paliwa	4 620,4	0,2%	3,4%
WIG Spoż	3 598,7	1,2%	5,2%
WIG Surowce	1 999,7	0,9%	2,2%
WIG Telco	737,9	-1,8%	-8,7%
DAX	9 842,3	-0,7%	-8,4%
CAC40	4 325,1	-0,5%	-6,7%
BUX	26 368,3	-0,3%	10,2%
S&P500	2 048,0	-0,2%	0,2%
DJIA	17 492,9	0,0%	0,4%
Nasdaq Comp	4 765,8	-0,1%	-4,8%
Bovespa	49 330,4	-0,8%	13,8%
Nikkei225	16 486,3	-1,0%	-13,4%
S&P/ASX 200	5 304,9	-0,3%	0,2%
Złoto	1 249,1	-0,1%	17,6%
Miedź	4 578,0	0,0%	-2,7%
Ropa	48,1	-0,7%	16,3%
EUR/PLN	4,44	0,3%	4,0%
USD/PLN	3,96	0,5%	0,8%
CHF/PLN	4,00	0,5%	1,9%
EUR/USD	1,12	-0,1%	3,2%
USD/JPY	109,4	-0,7%	-9,0%

FW20: poniedziałek, 23 maja 2016			
	Wartość	Zmiana 1D	
Kurs otwarcia	1 811	6	0,33%
Kurs zamknięcia	1 823	8	0,44%
Kurs min.	1 799	7	0,39%
Kurs max.	1 830	11	0,60%
Wolumen obrotu	13 154	-4 947	-27,33%
Otwarte pozycje	59 509	64	0,11%

System:				
Aktualna pozycja – krótka				
Sygnal otwarcia długiej– 1834				
Ostatnia zmiana sygnału z długiej na krótką - 1859				
Opory	1876	1935	1975	2000
Wsparcia	1795	1786	1727	1700

GPW PODSUMOWANIE



Indeksy GPW						
Indeks	Open	Low	High	Close	Zmiana	Obrót
WIG20	1 805,9	1 796,3	1 824,8	1 819,0	0,7%	436
WIG30	2 005,9	1 994,7	2 024,2	2 019,2	0,7%	457
MWIG40	3 483,5	3 462,2	3 690,6	3 496,9	0,5%	74
SWIG80	13 671,4	3 476,8	3 497,6	13 689,3	0,1%	17
WIG-PL	46 630,5	46 630,5	46 887,9	46 887,9	0,5%	518
WIG	45 801,9	45 618,0	46 104,0	46 042,2	0,6%	527

WIG20	Cena	Mkt Cap	zmiana	
			1D	YTD
Alior	55,40	7 161	2,4%	2,1%
Asseco PL	54,45	4 519	1,2%	-4,1%
BZ WBK	265,50	26 347	1,0%	-6,5%
CCC	170,00	6 528	3,0%	22,7%
Cyfrowy P.	22,47	14 371	1,3%	7,6%
Enea	10,48	4 626	2,9%	-7,3%
Energa	9,94	4 116	-0,6%	-21,4%
Eurocash	49,00	6 815	-1,2%	1,0%
KGHM	62,68	12 536	0,8%	-1,3%
Lotos	30,96	5 724	-0,6%	14,7%
LPP	5 197,00	9 538	1,4%	-6,4%
mBANK	312,10	13 183	3,0%	-0,6%
Orange	5,86	7 690	-2,7%	-10,7%
Pekao	150,00	39 371	1,8%	4,5%
PGE	12,09	22 605	2,6%	-5,5%
PGNIG	5,43	32 037	3,0%	5,6%
PKN Orlen	68,23	29 183	-0,9%	0,6%
PKO BP	24,21	30 263	3,0%	-11,4%
PZU	33,07	28 557	-4,0%	-2,8%
Tauron	2,59	4 539	1,6%	-10,1%

mWIG40	Cena	Mkt Cap	zmiana	
			1D	YTD
Amica	187,00	1 454	-0,5%	2,0%
Amrest	229,10	4 860	1,3%	-0,2%
Aparator	30,95	1 025	-3,5%	1,5%
Azoty	70,00	6 944	-2,6%	-24,9%
Bioton	10,08	866	-2,0%	-8,0%
Bogdanka	40,44	1 376	1,9%	-12,1%
Boryszew	5,34	1 282	0,8%	7,0%
Budimex	183,95	4 696	0,8%	-6,7%
CD Projekt	26,97	2 566	1,7%	4,0%
Ciech	65,99	3 478	1,5%	-7,7%
Comarch	134,00	1 090	-1,0%	-7,5%
Echo	6,76	2 790	2,3%	2,6%
Emperia	55,99	691	0,2%	-3,3%
Forte	67,70	1 618	-0,1%	7,6%
GetinNoble	0,50	1 325	0,0%	4,2%
GPW	36,50	1 532	-1,1%	-3,7%
GTC	6,94	3 194	2,1%	-3,6%
Grajewo	29,50	1 909	2,1%	-5,1%
Handlowy	75,90	9 917	1,2%	-2,1%
Hawe	0,65	174	0,0%	-3,0%
ING BSK	121,15	15 762	1,4%	-1,1%
Integer	47,25	367	-4,0%	-44,0%
Intercars	273,90	3 881	0,7%	14,4%
JSW	15,47	1 816	1,3%	-11,2%
Kernel	52,90	4 215	2,7%	1,7%
Kęty	338,35	3 199	1,1%	-2,0%
Kruk	191,45	3 353	0,8%	3,3%
Medicalg	260,80	941	-2,3%	-8,4%
Millennium	4,60	5 580	0,4%	-12,9%
Netia	4,77	1 661	1,5%	-9,0%
Neuca	334,95	1 512	1,2%	3,7%
Orbis	58,12	2 678	-0,3%	-6,1%
PCM	38,50	458	-0,3%	2,5%
PKP Cargo	28,99	1 298	0,0%	-31,5%
Robyg	3,08	810	0,3%	-4,6%
Sanok	60,50	1 626	0,8%	-0,6%
Synthos	3,77	4 989	-2,6%	-8,7%
Trakcja	12,35	635	0,7%	-2,2%
Uniwheels	142,50	1 767	1,4%	-3,7%
Wawel	1 042,00	1 563	0,0%	-6,6%

KOMENTARZ POPOŁUdniOWY

WIG20 w górę mimo słabego PZU

W poniedziałek inwestorom na GPW nie pomogło otoczenie polityczne, czyli oczekiwanie na komunikat Komisji Europejskiej w sprawie konfliktu wokół TK. Złotówka mocno traciła na wartości, słabo spisywał się też nasz dług. Do tego doszło również osłabienie na rynkach europejskich. Dla polskich instytucji głównym wydarzeniem dzisiejszej sesji była jednak propozycja zarządu PZU w sprawie dywidendy za 2015 rok. Inwestorzy zareagowali na podaną po piątkowej sesji informację prawie 5% wyprzedają akcje ubezpieczyciela, które spadły na najniższy poziom cenowy od połowy lutego. Wysokie obroty dawały szansę na to, że po stronie kupna stoją również silne ręce i być może uda im się przejąć akcje i wygenerować jakąś sesję odrotu. Ostateczny rezultat w postaci 3,9% spadku niestety nie wróży najlepiej i w kolejnych dniach popyt musi wykazać się większą inicjatywą w celu wyhamowania zniżki kursu spółki. Poza walorami ubezpieczyciela pozostałe spółki nie przyciągnęły bardzo dużych obrotów. Warto docenić 2,9% wzrost PKO, lecz sukces popytu osłabia fakt, że połowa obrotu na akcjach banku przypadła na końcowy fixing. WIG20 mimo szeregu negatywnych czynników i słabej pierwszej części notowań zakończył dzień 0,7% wzrostem, co można potraktować jako kolejny dowód na to, że okolice 1800 punktów mobilizują na GPW stronę kupujących. Przydałoby nam się poważniejsze uderzenie popytu, który jednak zarówno w Polsce, jak i na innych rynkach wschodzących od kilku tygodni odpoczywa.

Piotr Kaczmarek, CFA

INFORMACJE ZE SPÓŁEK

LC Corp	LC Corp B.V. złożył do UOKiK wnioski w sprawie zgody na przejęcie kontroli nad Open Life Towarzystwo Ubezpieczeń Życie - poinformował urząd na stronie internetowej. Wniosek wpłynął do UOKiK w dniu 19 maja.
Redan	Akcjonariusze Redanu posiadający 5,03% głosów na WZ spółki zawarli porozumienie, którego celem jest zgodne głosowanie na walnych i uniemożliwienie zniesienia dematerializacji akcji
Kopex, Famur	Krzysztof Jędrzejewski zmniejszył zaangażowanie w Kopex, pośrednio i bezpośrednio, z 58,64% akcji do 35,76%. Jędrzejewski sprzedał 23% akcji spółki firmie TDJ, która staje się tym samym posiadaczem pakietu jednej trzeciej akcji Kopeksu.
GPW	Wiceprezes GPW Grzegorz Zawada złożył rezygnację z pełnionej funkcji z dniem 23 maja. Rada nadzorcza GPW powołała Michała Cieciorzkiego na stanowisko członka zarządu.
Monnari	Akcjonariusze Monnari Trade zdecydowali o wypłacie z zeszłorocznego zysku 0,20 PLN dywidendy na akcję. Dzień ustalenia prawa do dywidendy to 1 lipca, dywidenda zostanie wypłacona 19 lipca 2016 roku.
Ronson	Ronson rozpoczął sprzedaż 122 mieszkań w ramach trzeciego etapu inwestycji Panoramika położonej w szczecińskiej dzielnicy Warszewo. Docelowo w ramach osiedla Panoramika powstanie 499 mieszkań. Budowa inwestycji rozpocznie się w połowie roku, a jej zakończenie planowane jest na czwarty kwartał 2017 r. <i>BDM: Ronson realizuje plan rozbudowy oferty. Cel na bieżący rok to uruchomienie projektów o łącznej liczbie 900-1000 lokali (wliczając w to inwestycje Nova Królikarnia i Marywilska; w tych projektach jest jednak ryzyko opóźnień w rozpoczęciu budowy, co tym samym skutkowałoby rozpoczęciem przekazania dopiero w '18). Odnosząc się do szczecińskiej Panoramiki oczekujemy średniej marży projektu na poziomie 17-18%.</i>
Votum	Votum chce w latach 2016-2018 przeznaczać na dywidendę lub buy-back 100% zysku, jeśli nie przekroczy on 9 mln PLN a jeśli zysk wyniesie ponad 9 mln PLN wypłacić w formie dywidendy 9 mln PLN plus 50% nadwyżki ponad tę kwotę.
Airway Medix	Airway Medix zadebiutuje na głównym rynku Giełdy Papierów Wartościowych w Warszawie we wtorek, 24 maja, podała giełda.
Oponeo	Oponeo z zysku za 2015 r. chce wypłacić 0,10 PLN dywidendy na akcję - podała spółka w projektach uchwał na ZWZ zwołane na 30 czerwca. Zgodnie z projektem uchwały planowany dzień dywidendy to 11 lipca, a dzień wypłaty 25 lipca.
PEM	Poniedziałkowe walne zgromadzenie Private Equity Managers zdecydowało o przeznaczeniu z zysku za 2015 r. 47,79 mln PLN na wypłatę dywidendy, czyli 14,41 PLN na jedną akcję. Dzień dywidendy został ustalony na 29 czerwca. Wypłata nastąpi w dwóch ratach. Pierwsza rata w wysokości 8 PLN zostanie wypłacona 15 lipca, a druga w wysokości 6,41 PLN 30 września.
Gino Rossi	Fundusz NN Parasol FIO w wyniku sprzedaży akcji zmniejszył zaangażowanie w Gino Rossi i obecnie posiada 2.493.510 akcji, które uprawniają do wykonywania 4,97% głosów.
Inpro	Grupa Inpro w kwietniu br. zrealizowała przedsprzedaż (rozumianą jako ilość podpisanych umów przedwstępnych netto) na poziomie 34 umów, czyli o ponad 21% więcej niż w analogicznym okresie 2015 roku, poinformowała spółka. W okresie od stycznia do kwietnia 2016 r. Grupa Inpro sprzedała 158 mieszkań czyli o ponad 25% więcej niż rok wcześniej, podano także.
Mex Polska	Zarząd Mex Polska rekomenduje, by z zysku za 2015 r. 2,53 mln PLN przeznaczyć na wypłatę dywidendy dla akcjonariuszy, czyli 0,33 PLN na akcję. Proponowany dzień dywidendy to 8 lipca, a termin wypłaty 29 lipca.
IMS	IMS prognozuje wypracowanie w 2016 r. 6 mln PLN zysku netto przypisanego akcjonariuszom jednostki dominującej, 8,2 mln PLN EBIT, 11,5 mln PLN EBITDA i 46,2 mln PLN przychodów. Cele średnioterminowe grupy zakładają zwiększenie w 2019 r. EBITDA do 20 mln PLN i wypracowanie 22% rentowności netto
Herkules	Akcjonariusz Herkulesa Tomasz Kwieciński złożył do spółki projekt uchwały na ZWZ zwołane na 25 maja ws. upoważnienia zarządu do skupu do 2.170.607 akcji własnych. Zgodnie z projektem na skup spółka miałaby przeznaczyć środki z kapitału rezerwowego w wysokości 10,85 mln PLN
Podatki	Fiskus dostaje do ręki kolejną broń - będzie mógł bardzo łatwo zakwestionować rozliczenia firm, które jego zdaniem za bardzo oszczędzają na VAT. Umożliwią to przepisy o nadużyciu prawa, które mogą być stosowane bez żadnych limitów i ograniczeń. (Rzeczpospolita) We wtorek rząd ma przyjąć przygotowywany przez resort finansów pakiet paliwowy, czyli wymierzoną w przestępców paliwowych nowelizację ustawy o podatku VAT. Co najmniej 2,2 mld zł rocznie ma zyskać budżet

na ograniczeniu wyłudzeń podatków od paliw. (Gazeta Wyborcza)

Projekt ustawy o podatku od sprzedaży detalicznej został przekazany w poniedziałek na posiedzenie Komitetu Stałego Rady Ministrów. Projekt zawiera kwotę wolną od podatku w wysokości 17 mln zł miesięcznie oraz skalę progresywną obejmującą dwie stawki i progi podatkowe. Projekt nie przewiduje opodatkowania sprzedaży przez Internet.

BDM: Proponowany wygląd projektu nie odbiega od wcześniejszych założeń, które padały z ust przedstawicieli PiS. Obecny projekt zakłada dwie stawki: w przedziale 17-170 mln PLN podatek ma wynosić 0,8%, natomiast powyżej 170 mln PLN ma to być 1,4%. Podstawę opodatkowania ma stanowić nadwyżka ponad miesięczną kwotę wolną od podatku. Zmiana dotyczy natomiast sprzedaży internetowej, która nie będzie objęta daniną. Utrzymano natomiast wyłączenie z opłat: leki, gaz ziemny, węgiel kamienny i inne paliwa stałe, oleje napędowe oraz towary zbywane w ramach świadczonych usług gastronomicznych.

Archicom

Zarząd spółki Archicom chce przeznaczyć na dywidendę za 2015 rok 12,1 mln zł, co daje 0,52 zł na akcję. Proponowanym dniem dywidendy jest 28 czerwca, a dniem jej wypłaty 12 lipca 2016 r.

Empik

Krzysztof Rabański, prezes EM&F, ujawnia w rozmowie z "Rz", że Empik zostanie sprzedany. Kwota transakcji mogłaby przekroczyć 1 mld zł. Na razie jednak przechodzi lifting. (Rzeczpospolita)

WP

Wirtualna Polska Holding ujmie w wynikach 2Q'16 jednorazowy koszt związany z częściowym wcześniejszym rozliczeniem kupna udziałów w Allani w wysokości 2,4 mln PLN oraz związanej z tym aktualizacji wyceny zobowiązania do wykupu udziałów niedających kontroli w Domodi o 1,1 mln PLN

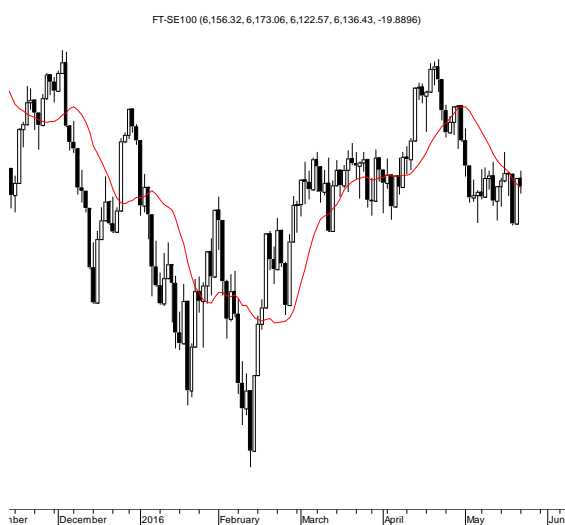
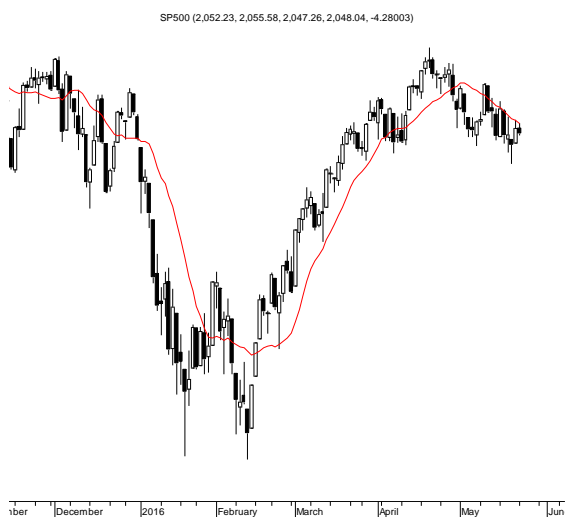
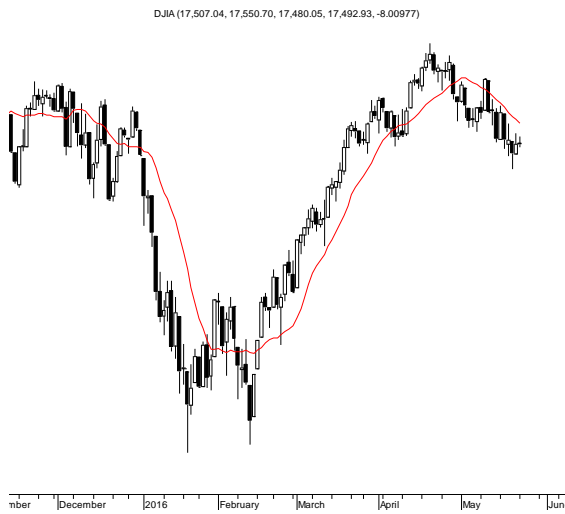
Groclin

Nadchodzą tłuste lata dla Groclinu. Rozbudowywany portfel zleceń i przejęcia mają zapewnić grupie wzrost wyników w kolejnych latach. (Parkiet)

BDM: Po udanej restrukturyzacji spółka koncentruje się na rozwoju biznesu poszyciowego, co dało efekt w dobrych wynikach za 4Q'15 i 1Q'16. W najbliższych kwartałach oczekujemy pozytywnej kontrybucji do skonsolidowanych wyników ze strony przejętego niedawno CADM Automotive. Pełen efekt podpisanych w 2015 i 2016 roku zleceń powinien być widoczny już od 2017 roku.

Źródło: Dom Maklerski BDM S.A., spółki, PAP

RYNKI ZAGRANICZNE



Wydział Analiz i Informacji Dom Maklerski BDM S.A.

ul. 3-go Maja 23, 40-096 Katowice, Tel.: 032 208 14 12, analizy@bdm.com.pl

Opracowanie ma charakter czysto informacyjny i zostało opracowane na podstawie informacji uznanych przez autorów za wiarygodne. Zawarte w nim komentarze są subiektywnymi poglądami autorów. Opracowanie i zawarte w nim komentarze nie są podstawą żadnej rekomendacji kupna bądź sprzedaży w rozumieniu obowiązującego prawa i nie powinny być tak interpretowane. Publikowanie w prasie lub w Internecie całości lub części opracowania wymaga zgody sporządzających raport.