

## KOMENTARZ PORANNY

### Poniedziałek bez historii

Za nami bardzo słaba wtorkowa sesja na GPW. W drugiej części dnia zupełnie oderwali się od DAX-a (-0,7% na zamknięciu) i podaż robiła już, co chciała. WIG20 (1808 pkt na zamknięciu) i FW20 (1817 pkt) straciły po 1,8%. Obroty na WIG20 były najwyższe od marca. Technicznie jesteśmy znów w ważnym punkcie. Poziom 1800 pkt był broniony już dwukrotnie w maju. Ciężarem było wczoraj PZU i oraz banki. Pojawiły się doniesienie o coraz bliższym finiszu prac nad ostatecznym rozwiązaniem kwestii kredytów CHF. Najmocniej spadał wczoraj mBank (-4,9%), którego prezes we wczorajszej Rzeczypospolitej mocno bronił banków. Dziś KE ma ponownie zająć się sytuacją w Polsce i sprawą Trybunału Konstytucyjnego. Na Wall Street mieliśmy wczoraj niewielkie spadki. S&P500 zniżył o jedynie 0,1%. Dziś rano kontrakty na DAX i S&P500 notowane są w pobliżu kursów odniesienia. Na rynkach azjatyckich przeważają rano spadki. Nikkei225 spadł o 1,8%. Z danych makroekonomicznych mamy dziś m.in. odczyty PMI dla przemysłu za maj. Finalny chiński wskaźnik wyniósł 49,2 pkt, minimalnie poniżej oczekiwań (49,3 pkt) i poprzedniego odczytu (49,4 pkt). PMI dla polskiego przemysłu pojawi się o 9:00 (konsensus: 51,5 pkt). Wieczorem pojawi się Beżowa Księga, raport o stanie amerykańskiej gospodarki. Na światowych rynkach głównie oczekiwany jest jednak piątkowy raport z amerykańskiego rynku pracy, który może dać wskazówki co do ścieżki stóp procentowych w najbliższych miesiącach.

Krystian Brymora

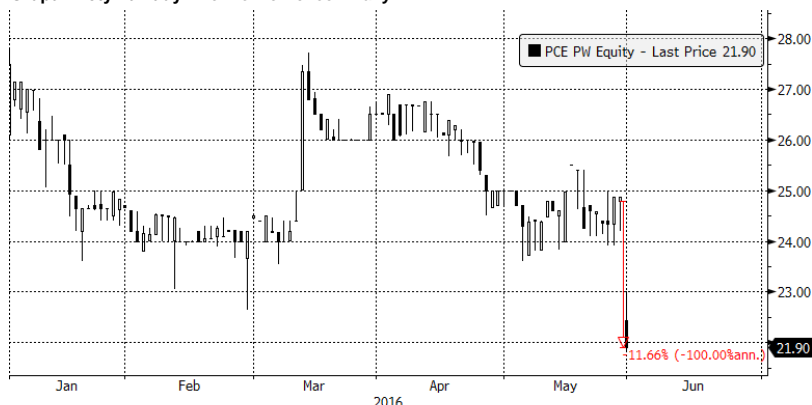
## SKRÓT INFORMACJI ZE SPÓŁEK

- **Open Finance:** Spółka ogłosi nową strategię w 3Q'16;
- **Trakcja:** NN OFE chce wypłaty 35 mln PLN dywidendy z ubiegłorocznego zysku;
- **PGNiG:** Zarząd rekomenduje wypłatę 1,1 mld PLN dywidendy [komentarz BDM];
- **Forte:** Spółka podpisała 3 umowy na budowę linii produkcyjnych o wartości ponad 58 mln EUR [komentarz BDM];
- **Trans Polonia:** Wpływ akwizycji OTP ma być widoczny już w 2Q'16;
- **Marvipol:** Deweloper podpisał umowę importerską z JLR [komentarz BDM];
- **Alior:** EBOiR weźmie udział w emisji akcji banku;
- **Miraculum:** Spółka liczy na dodatni EBIT w '16;
- **Deweloperzy:** Rząd ma ogłosić w tym tygodniu założenia programu „Mieszkanie plus” – Puls Biznesu [komentarz BDM]

## WYKRES DNIA

W reakcji na informacje o zawyżaniu wartości aktywów w Senegal, kurs akcji Polic straciły wczoraj prawie 12%

### Grupa Azoty Zakłady Chemiczne Police - Daily



PCE PW Equity (Grupa Azoty Zakłady Chemiczne Police SA) Graph 1219 Daily 01DEC2

Copyright© 2016 Bloomberg Finance L.P.

01-Jun-2016 08:17:32

Źródło: Dom Maklerski BDM S.A., Bloomberg

Notowania: wtorek, 31 maja 2016			
	Wartość	Zmiana	
		1D	YTD
WIG20	1 808,2	-1,8%	-2,7%
WIG30	2 006,4	-1,9%	-3,3%
mWIG40	3 484,2	-1,5%	-2,3%
sWIG80	13 668,1	-0,6%	3,5%
WIG	45 844,2	-1,6%	-1,3%
WIG Banki	5 840,8	-2,1%	-4,0%
WIG Bud	2 826,5	0,2%	-3,4%
WIG Chemia	12 729,8	-3,4%	-22,7%
WIG Dew	1 577,6	-0,6%	4,2%
WIG Energia	2 761,5	-1,7%	-5,7%
WIG IT	1 759,1	-0,4%	9,1%
WIG Media	4 224,5	-2,3%	7,2%
WIG Paliwa	4 630,2	-0,2%	3,6%
WIG Spoż	3 676,9	-0,6%	7,5%
WIG Surowce	1 907,4	-2,3%	-2,5%
WIG Telco	725,6	-3,5%	-10,2%
DAX	10 262,7	-0,7%	-4,5%
CAC40	4 505,6	-0,5%	-2,8%
BUX	26 521,2	-2,1%	10,9%
S&P500	2 097,0	-0,1%	2,6%
DJIA	17 787,2	-0,5%	2,1%
Nasdaq Comp	4 948,1	0,3%	-1,2%
Bovespa	48 471,7	-1,0%	11,8%
Nikkei225	16 921,5	-1,8%	-11,1%
S&P/ASX 200	5 327,0	-1,0%	0,6%
Złoto	1 214,9	0,8%	14,4%
Miedź	4 695,0	0,7%	-0,2%
Ropa	49,1	-0,5%	18,8%
EUR/PLN	4,38	-0,3%	2,8%
USD/PLN	3,94	-0,4%	0,3%
CHF/PLN	3,96	-0,3%	1,0%
EUR/USD	1,11	0,0%	2,5%
USD/JPY	110,7	-0,4%	-7,9%

FW20: wtorek, 31 maja 2016			
	Wartość	Zmiana	1D
Kurs otwarcia	1 852	7	0,38%
Kurs zamknięcia	1 817	-33	-1,78%
Kurs min.	1 816	-18	-0,98%
Kurs max.	1 858	6	0,32%
Wolumen obrotu	16 516	8 784	113,61%
Otwarte pozycje	59 407	469	0,80%

System:			
Aktualna pozycja – krótka			
Sygnal otwarcia długiej– 1827			
Ostatnia zmiana sygnatu z długiej na krótką - 1830			
Opory	1876	1935	1975
Wsparcia	1792	1786	1727
		1700	

GPW PODSUMOWANIE



Indeksy GPW						
Indeks	Open	Low	High	Close	Zmiana	Obrót
WIG20	1 844,2	1 808,2	1 853,4	1 808,2	-1,8%	973
WIG30	2 053,3	2 006,4	2 054,3	2 006,4	-1,9%	1 058
MWIG40	3 538,8	3 415,3	3 726,5	3 484,2	-1,5%	203
SWIG80	13 726,5	3 481,4	3 542,6	13 668,1	-0,6%	20
WIG-PL	47 343,9	46 663,4	47 343,9	46 663,4	-1,6%	1 118
WIG	46 710,7	45 844,2	46 713,9	45 844,2	-1,6%	1 146

WIG20	Cena	Mkt Cap	zmiana	
			1D	YTD
Alior	51,66	6 677	-3,2%	-4,8%
Asseco PL	55,19	4 581	-0,6%	-2,8%
BZ WBK	258,00	25 603	-2,8%	-9,2%
CCC	170,50	6 547	0,4%	23,1%
Cyfrowy P.	22,40	14 326	-2,9%	7,3%
Enea	10,02	4 423	-2,1%	-11,3%
Energa	9,85	4 079	-1,5%	-22,1%
Eurocash	48,99	6 814	-2,1%	1,0%
KGHM	60,31	12 062	-2,2%	-5,0%
Lotos	30,96	5 724	-2,3%	14,7%
LPP	5 400,00	9 910	-2,3%	-2,8%
mBANK	305,25	12 893	-4,9%	-2,8%
Orange	5,74	7 533	-3,0%	-12,5%
Pekao	149,15	39 147	-2,3%	3,9%
PGE	12,61	23 578	-2,7%	-1,4%
PGNIG	5,29	31 211	-0,8%	2,9%
PKN Orlen	69,18	29 589	0,3%	2,0%
PKOBP	24,76	30 950	-0,7%	-9,4%
PZU	31,22	26 959	-3,9%	-8,2%
Tauron	2,58	4 522	0,4%	-10,4%

mWIG40	Cena	Mkt Cap	zmiana	
			1D	YTD
Amica	190,00	1 477	1,0%	6,1%
Amrest	231,00	4 900	-1,3%	3,4%
Aparator	31,88	1 055	-0,3%	-1,0%
Azoty	68,14	6 759	-5,6%	-21,6%
Bioton	9,81	842	-1,4%	-7,2%
Bogdanka	36,78	1 251	-6,0%	-19,5%
Boryszew	5,40	1 296	-0,9%	6,7%
Budimex	189,00	4 825	0,5%	-3,1%
CD Projekt	26,84	2 554	0,9%	5,5%
Ciech	62,63	3 301	0,0%	-11,5%
Comarch	139,25	1 133	-1,7%	-0,5%
Echo	6,73	2 777	-0,3%	-3,2%
Emperia	56,40	696	0,0%	-1,6%
Forte	66,52	1 590	-1,3%	0,8%
GetinNoble	0,48	1 272	-2,0%	-5,9%
GPW	35,79	1 502	-1,0%	-5,1%
GTC	6,66	3 065	-2,1%	-5,5%
Grajewo	30,80	1 993	-0,3%	-3,8%
Handlowy	74,44	9 726	-4,0%	0,6%
Hawe	0,65	174	0,0%	-1,5%
ING BSK	122,00	15 872	-0,4%	0,1%
Integer	43,79	340	-11,6%	-45,1%
Intercars	275,30	3 900	-1,0%	15,7%
JSW	13,80	1 620	-1,6%	-29,8%
Kernel	54,25	4 323	-0,6%	5,4%
Kęty	330,00	3 120	-2,6%	0,3%
Kruk	191,40	3 353	1,6%	0,5%
Medicalg	270,00	974	-3,6%	-6,4%
Millennium	4,56	5 532	-4,0%	-8,8%
Netia	4,69	1 633	-6,0%	-7,1%
Neuca	343,90	1 552	1,0%	4,8%
Orbis	57,35	2 643	-0,6%	-5,7%
PCM	38,50	458	0,0%	-0,3%
PKP Cargo	35,29	1 581	-0,2%	-14,4%
Robyg	3,10	816	-0,6%	-3,4%
Sanok	59,80	1 608	-3,2%	1,5%
Synthos	3,63	4 803	-1,6%	-10,8%
Trakcja	12,80	658	3,3%	4,9%
Uniwheels	142,90	1 772	-1,2%	-1,4%
Wawel	1 020,00	1 530	-3,8%	-8,1%

KOMENTARZ POPOŁUDNIOWY

Bardzo mocne uderzenie podaży

Wtorkowa sesja była pierwszym od 25 maja dniem, w którym na GPW w komplecie stawili się zarówno inwestorzy zagraniczni, jak i krajowi. Efekt tego zgromadzenia niestety nie był dla rynku udany. Po neutralnym początku notowań i poruszaniu się przez kilka godzin w okolicach wczorajszego zamknięcia (w zgodzie z ruchami indeksów zagranicznych) do głosu doszli agresywni sprzedawcy. Niedźwiedzie były bardzo zdeterminowane, co dobrze ilustrują podwyższone obroty, a ich presja nie ustąpiła aż do zamknięcia, kiedy to przy ponad 400 milionach obrotów indeks został jeszcze bardziej zepchnięty w dół do 1808 punktów. Ostateczny rezultat sesji to 1,8% przecena WIG20 przy 973 milionach obrotów, a niewiele lepiej było na szerokim rynku, gdzie mWIG40 spadł o 1,5%. Tam wydarzeniem dnia była informacja o nadzwyczajnej stracie Polic, co spowodowało 11,9% spadek kursu spółki i 5,6% przecenę akcji właściciela, czyli Grupy Azoty. Oceniając sesję na GPW należałoby moim zdaniem wyciągnąć wniosek, że jeśli to nie był jednorazowy ruch sprzedających związany z jakimś przetasowaniem w dużym funduszu (np. związanym z ostatnim dniem miesiąca), może to być zwiastunek dalszych poważnych problemów naszego rynku. Dotąd ruchy w strefie 1800-1850 punktów można było traktować jako element budowania dołka przez WIG20, natomiast po dzisiejszej manifestacji wyraźnej relatywnej słabości z bardzo wysokimi obrotami wzrosła szansa na przełamanie wsparć i kolejną falę w dół. Bardzo ważna w związku z tym będzie sesja jutrzejsza, kiedy to dowiemy się, czy agresywna podaż była jednorazowym zaburzeniem, czy też atak niedźwiedzi się dopiero rozkręca.

Piotr Kaczmarek, CFA

Wydział Analiz i Informacji Dom Maklerski BDM S.A.

ul. 3-go Maja 23, 40-096 Katowice, Tel.: 032 208 14 12, analizy@bdm.com.pl

Opracowanie ma charakter czysto informacyjny i zostało opracowane na podstawie informacji uznanych przez autorów za wiarygodne. Zawarte w nim komentarze są subiektywnymi poglądami autorów. Opracowanie i zawarte w nim komentarze nie są podstawą żadnej rekomendacji kupna bądź sprzedaży w rozumieniu obowiązującego prawa i nie powinny być tak interpretowane. Publikowanie w prasie lub w Internecie całości lub części opracowania wymaga zgody sporządzających raport.

**INFORMACJE ZE SPÓŁEK**

<b>Open Finance</b>	Spółka spodziewa się, że w 2Q'16 sprzeda więcej kredytów niż w 1Q'16. Jednocześnie zarząd liczy na nieznacznie więcej przychodów grupy (poniżej wcześniejszych oczekiwań). Open Finance podtrzymuje również plany łączenia placówek w dużych miastach. W 3Q'16 ma być ogłoszona strategia grupy.
<b>Police</b>	KNF zwróciła się z prośbą o wyjaśnienia odnośnie informacji zarządu o błędzie w sprawozdaniu za '15. Jednocześnie badane jest wywiązywanie się z obowiązków informacyjnych.
<b>Orzeł Biały</b>	WZA podjęło decyzję o wypłacie 5,8 mln PLN dywidendy z ubiegłorocznego zysku. Dzień dywidendy ustalono na 30 czerwca.
<b>Protector</b>	WZA podjęło decyzję o wypłacie 4,6 mln PLN dywidendy z ubiegłorocznego zysku. Dzień dywidendy ustalono na 26 września.
<b>Tesgas</b>	WZA podjęło decyzję o wypłacie 1,1 mln PLN dywidendy z ubiegłorocznego zysku. Dzień dywidendy ustalono na 30 czerwca.
<b>Rafamet</b>	WZA podjęło decyzję o wypłacie 1,3 mln PLN dywidendy z ubiegłorocznego zysku. Dzień dywidendy ustalono na 30 czerwca (wypłata w dwóch transzach 21 lipca i 21 listopada).
<b>BGŻ Paribas</b> <b>BNP</b>	KNF zaakceptowała zmianę terminu realizacji zobowiązania banku ws zwiększenia płynności akcji na GPW. Zgodnie z nowym harmonogramem płynność akcji ma osiągnąć w '18 minimum 12,5% + 1 walor.
<b>Wielton</b>	WZA podjęło decyzję o wypłacie 9,7 mln PLN dywidendy z ubiegłorocznego zysku. Dzień dywidendy ustalono na 5 sierpnia.
<b>Kogeneracja</b>	WZA podjęło decyzję o wypłacie 93,1 mln PLN dywidendy z ubiegłorocznego zysku. Dzień dywidendy ustalono na 10 sierpnia.
<b>Seko</b>	WZA podjęło decyzję o wypłacie 2,1 mln PLN dywidendy z ubiegłorocznego zysku. Dzień dywidendy ustalono na 1 lipca.
<b>ATM</b>	Zarząd spółki zarekomendował zatrzymanie ubiegłorocznego zysku i niewypłacanie dywidendy. Władze ATM uzasadniają to aktualną sytuacją finansową grupy.
<b>Trakcja</b>	NN OFE chce, aby spółka wypłaciła ok. 35 mln PLN dywidendy, co implikuje DPS na poziomie 0,68 PLN/akcję. Wcześniej zarząd spółki rekomendował wypłatę 17,5 mln PLN z ubiegłorocznego zysku.
<b>PGNiG</b>	<p>Koncern poinformował, że zamierza skupić portfolio importowe na dostawach z zachodu i północy Europy. Jest to zgodne z wcześniejszymi wypowiedziami przedstawicieli rządu dot. skrócenia długości kontraktów.</p> <p>We wtorek na konferencji prasowej w Moskwie wiceprezes Gazpromu Aleksandr Miedwiediew oznajmił, że znana jest mu ta deklaracja, ale że jest nią zdziwiony. Miedwiediew zastrzegł, że obecny kontrakt jest realizowany i surowiec jest dostarczany zgodnie z jego warunkami. "Dużo mówiło się o tym, że amerykański gaz skroplony LNG to panaceum na gaz rosyjski" - oświadczył wiceszef Gazpromu. "Dużo było wrzawy wokół wypłynięcia amerykańskiego tankowca do Europy (...). Jednak amerykański tankowiec +poodychawszy+ powietrzem cenowym w Europie, odpłynął z Portugalii w inne miejsce" - powiedział, sugerując, że dla USA eksport LNG do Europy jest nieopłacalny.</p> <p>Odnosząc się do kwestii postępowania arbitrażowego zainicjowanego przez stronę polską, Miedwiediew powiedział, że "jego rozpoczęcie nie oznacza przerwania rozmów". "Jeśli mnie zapytacie, czy istnieje możliwość niearbitrażowego uregulowania kwestii cenowej, to ja odpowiem, że istnieje" - dodał.</p> <p>Zarząd PGNiG zamierza rekomendować WZA wypłatę 1,1 mld PLN dywidendy (DPS = 0,18 PLN/akcję).</p> <p><i>BDM: Propozycja wysokości dywidendy rozczarowująca, biorąc pod uwagę silny bilans i politykę dywidendową. Spodziewaliśmy się 0,24 PLN. Część rynku oczekiwała jeszcze wyższego poziomu. Przypominamy, że PGNiG miał wypłacać dywidendę z zysku skonsolidowanego sprzed 2 lat – do 50% jego wysokości - chodziło o ściągnięcie dywidend z spółek zależnych do spółki matki. Kierując się tym założeniem w 2016 roku spółka powinna wypłacić dywidendę na bazie wyników z 2014 roku, które były rekordowe (skonsolidowany zysk netto'14: 2,8 mld PLN, skonsolidowany zysk netto'15: 2,1 mld PLN). Przy wypłacie 50% z 2,8 mld PLN powinno to być właśnie 0,24 PLN.</i></p>
<b>ZE PAK</b>	Spółka otrzymała zgodę od konsorcjum banków na przedłużenie okresu zrzeczenia się wykonywania praw kredytodawców w związku z niedotrzymaniem harmonogramu modernizacji do końca 2Q'16. Umowy kredytowe dotyczą realizacji modernizacji bloków 1-4 elektrowni Pątnów.

<b>Forte</b>	<p>Spółka zawarła umowy na dostawę i instalację linii do produkcji płyt wiórowych o wartości 58,2 mln EUR. Forte dokonało cesji powyższych umów na swój podmiot zależny, Tanne, który będzie realizował inwestycję polegającą na budowie fabryki płyt wiórowych w Suwałkach.</p> <p><i>BDM: Podpisane umowy mają wartość ok. 260 mln PLN wobec planowanego budżetu inwestycji na poziomie 320 mln PLN (bez uwzględniania ok. 60 mln PLN dotacji). To duża kwota jeśli weźmiemy pod uwagę wydajność linii na poziomie 250 tys. m3 surowej płyty wiórowej. Przy tych warunkach dodatnie NPV projekt osiąga dopiero przy marży EBITDA 17-18%. Tymczasem producenci płyt jak Grajewo osiągają rentowność maksymalnie 14-15%. Do tej pory spółka nie wyjaśniła dlaczego ma produkować płytę taniej. W tym kontekście projekt niesie wg nas więcej zagrożeń niż szans.</i></p>
<b>Trans Polonia</b>	<p>Grupa zakłada, że dzięki przejęciu OTP będzie w stanie wejść na nowe rynki i pozyska kolejne kontrakty (m.in. na dostawy do Lotosu i niemieckich stacji Orłenu). Zdaniem prezesa Cegielskiego wpływ na wyniki będzie widoczny już w 2Q'16, a konsolidacja OTP zmniejszy zjawiska sezonowości. Prezes wskazywał również na wzmocnienie pozycji negocjacyjnej spółki. Trans Polonia zamierza także w ciągu 5-7 lat spłacić zadłużenie związane z akwizycją OTP.</p>
<b>PGE</b>	<p>Grupa podpisała list intencyjny z Polską Grupą Zbrojeniową ws zbycia na rzecz PGZ spółki Exatel (podmiot zarządza siecią transmisyjną o długości ok. 20 tys. km.).Wartość księgowa podmiotu wynosi ok. 450 mln PLN.</p>
<b>Elektrobudowa</b>	<p>Spółka ma dostarczyć materiały pomocnicze na rzecz Polimex Opole o wartości ok 49 mln PLN netto.</p>
<b>Marvipol</b>	<p>Deweloper poinformował o podpisaniu nowej umowy importerskiej z JLR Ltd.</p> <p><i>BDM: Informacja pozytywna. Marvipol tym samym zachował biznes importerski (umową została podpisana na okres nieoznaczony, z możliwością wypowiedzenia w okresie 24 miesięcy). Rozwiewa to duże ryzyko utraty części działalności motoryzacyjnej – dzięki umowie spółka będzie zarówno importerem (w tym obszarze istniało ryzyko), jak i dystrybutorem samochodów marek Jaguar i Land Rover. Jednocześnie grupa jest zobowiązania do poniesienia niezbędnych nakładów na rozbudowę sieci oraz utworzenie blacharni i lakierni (szacowany CAPEX w latach 2016-18 to ok. 30 mln PLN).</i></p>
<b>Unibep</b>	<p>Spółka podpisała umowę na budowę w ramach generalnego wykonawstwa budynku w projekcie Mozaika Mokotów za 25,9 mln PLN.</p>
<b>Próchnik</b>	<p>Detalista wypracował w maju 5,8 mln PLN przychodów, co implikuje wzrost o 43%. Marka Adam Feliks Próchnik zwiększył sprzedaż do 4,8 mln PLN, natomiast Rage Age osiągnęło 0,9 mln PLN. Marża detaliczna wzrosła do 52%.</p>
<b>Alior</b>	<p>EBOiR weźmie udział w podwyższeniu kapitału banku i zamierza kupić pakiet nowej emisji za 106 mln PLN.</p>
<b>Krynica Vitamin</b>	<p>Spółka planuje wypłacić 9,1 mln PLN dywidendy, co implikuje DPS na poziomie 0,74 PLN/akcję.</p>
<b>Netia</b>	<p>Spółka poinformowała, że TK Telekom oraz związki zawodowe nie zawarły porozumienia w ramach sporu zbiorowego. Obie strony rozpoczęły dalsze negocjacje.</p>
<b>BioMaxima</b>	<p>Zarząd spółki notowanej na NewConnect zarekomendował wypłatę 0,2 PLN/akcję z ubiegłorocznego zysku.</p>
<b>Viatron</b>	<p>Podmiot z NewConnect planuje wypłacić 1,1 mln PLN dywidendy z zysku za '15.</p>
<b>Geotrans</b>	<p>Spółka zamierza wypłacić 1,0 mln PLN dywidendy. Decyzję o podziale zysku podejmie WZA zwołane na 30 czerwca.</p>
<b>AAT Holding</b>	<p>Producent systemów elektronicznych analizuje dwa europejskie rynki pod kątem przejęć. Niewykluczone, że do akwizycji dojdzie jeszcze w tym roku.</p>
<b>Vistal</b>	<p>Prezes Matyka powiedział, że obecny backlog jest o 60% wyższy niż przed rokiem, a spółka nie obawia się opóźnień w przetargach. Celem dla Vistalu jest zachowanie wysokiego poziomu marż.</p>
<b>PZU</b>	<p>W TFI PZU dochodzi do rewolucji kadrowej. Wczoraj z funkcji prezesa zrezygnował Tomasz Stadnik. Ze swoich funkcji zrezygnowali również Piotr Bień i Łukasz Stelmasiak.</p>
<b>Miraculum</b>	<p>Prezes Nowakowska spodziewa się, że po słabym 1Q'16, w perspektywie całorocznej grupie uda się wypracować dodatni EBIT. Zarząd liczy także na zwiększenie tempa przychodów, głównie za sprawą umów eksportowych.</p>

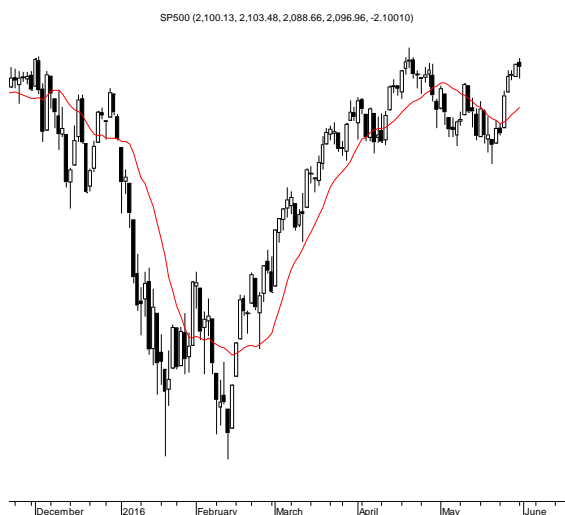
**Deweloperzy**

W obecnym tygodniu mają zostać przedstawione główne założenia programu „Mieszkanie plus”. Nowy fundusz prawdopodobnie powstanie na bazie FMnW oraz Funduszu Muncypalnego. Wartość całego programu może mieścić się w przedziale 30-50 mld PLN. – Puls Biznesu

*BDM: Spodziewamy się, że założenia programu będą zbliżone do funkcjonującego (bez sukces) programu FMnW. Celem zarządu ma być przede wszystkim zwiększenie dostępu najbiedniejszych Polaków do mieszkania z dobrym standardem, „ucywilizowanie” cen na rynku najmu oraz poprawa mobilności. Odnosząc się do wpływu na branżę uważamy, że w początkowej fazie działania programu jego wpływ będzie znikomy, co wiąże się z przywiązaniem Polaków do własnego „M” (w Europie Zachodniej lokale wynajmuje >50% ludności). W dłuższej perspektywie mogłoby to zaszkodzić części deweloperów, którzy funkcjonują w segmencie popularnym.*

Źródło: Dom Maklerski BDM S.A., spółki, PAP

**RYNKI ZAGRANICZNE**



Wydział Analiz i Informacji Dom Maklerski BDM S.A.

ul. 3-go Maja 23, 40-096 Katowice, Tel.: 032 208 14 12, analizy@bdm.com.pl

Opracowanie ma charakter czysto informacyjny i zostało opracowane na podstawie informacji uznanych przez autorów za wiarygodne. Zawarte w nim komentarze są subiektywnymi poglądami autorów. Opracowanie i zawarte w nim komentarze nie są podstawą żadnej rekomendacji kupna bądź sprzedaży w rozumieniu obowiązującego prawa i nie powinny być tak interpretowane. Publikowanie w prasie lub w Internecie całości lub części opracowania wymaga zgody sporządzającego raport.