

KOMENTARZ PORANNY

Wsparcie pękło z hukiem

Wczorajsza sesja całkowicie upływała pod dyktando niedźwiedzi i w efekcie bariera 1800 pkt. pękła w efektownym stylu, bo WIG20 stracił 2,7% a kontrakty aż 3,5%. Obecnie najistotniejszym poziomem jest dołek ze stycznia na w okolicach 1657 pkt. do którego indeksowi zostało już tylko 100 pkt. Z kolei oporem jest poziom 1860 pkt. na indeksie i 1864 pkt. na futures, jednak aby myśleć o ataku na niego, byki muszą spróbować utworzyć jakiś dołek i istnieje dość realne ryzyko zejścia we wspomniane już okolice styczniowych dołków. Wsparcia pękły również na szerokim rynku. Indeks WIG przełamał poziom 44900 pkt. w okolicach którego znajdował się dołek z 1 marca oraz lokalne szczyty ze stycznia i lutego. Niedźwiedziom pomagają dziś nastroje za granicą, kontrakty na S&P500 tracą o poranku 0,2%, a na DAX także są notowane pod kreską. Jakiś optymizm na rynkach mogłaby jeszcze zasiać dzisiejsza konferencja EBC, która odbędzie się o 14:30, natomiast o 13:45 opublikowana zostanie decyzja w sprawie stóp procentowych. Na dziś z ważniejszych danych zaplanowany jest jeszcze raport ADP z amerykańskiego rynku pracy. Tak więc o poranku możemy mieć jeszcze do czynienia z kontynuacją wczorajszych nastrojów, natomiast gdyby Mario Draghiemu udało się ocieplić nastroje na rynkach, to inwestorzy mogli by liczyć przynajmniej na dzień odpoczynku od wyprzedzaży.

Marek Jurzec

SKRÓT INFORMACJI ZE SPÓŁEK

- **Banki:** Doprecyzowany projekt przewalutowania kredytów będzie bezpieczny dla sektora finansowego, koniec prac 7 czerwca – Magierowski;
- **PZU:** Szczegóły planów rozwojowych najpóźniej wraz z wynikami za 2Q'16;
- **CCC:** Sprzedaż detaliczna w sklepach stacjonarnych w maju: +32% r/r [komentarz BDM];
- **LPP:** Przychody w maju: +5% r/r, marża +1 pkt proc. [komentarz BDM];
- **Lotos:** Spadek r/r marży modelowej w maju [komentarz BDM];
- **Polimex:** Polimex zidentyfikował ryzyka w Kozienicach, które zwiększą koszty o ok. 130 mln PLN [komentarz BDM];
- **Enea/Bogdnka:** Enea ma mieć rolę wspierającą w procesie restrukturyzacji KHW, główna rola przewidziana dla Węglukoksu - Tobiszowski
- **Robyg:** Emisja 26,3 mln akcji [komentarz BDM];
- **Intersport:** Wyniki sprzedażowe za maj [komentarz BDM];
- **Wasko:** Kontrakt za 102,9 mln PLN z PGG [komentarz BDM];

WYKRES DNIA

Liczba spekulacyjnych długich pozycji w dolarze jest najniższa od 2 lat. Jej wzrost z tych z rejonów zwykle ostrzegał przed nagłym umocnieniem dolara. Obecnie indeks dolarowy (DXY) odbił się z dolnego ograniczenia konsolidacji jaką obserwujemy od 2015 roku.

Dolar Index i liczba spekulacyjnych długich pozycji netto w dolarze (CFTC)



Źródło: Dom Maklerski BDM S.A., Bloomberg

Notowania: środa, 1 czerwca 2016			
	Wartość	Zmiana	
		1D	YTD
WIG20	1 759,5	-2,7%	-5,4%
WIG30	1 953,9	-2,6%	-5,9%
mWIG40	3 403,8	-2,3%	-4,6%
sWIG80	13 343,1	-2,4%	1,0%
WIG	44 700,7	-2,5%	-3,8%
WIG Banki	5 667,6	-3,0%	-6,9%
WIG Bud	2 721,9	-3,7%	-7,0%
WIG Chemia	12 642,3	-0,7%	-23,2%
WIG Dew	1 531,6	-2,9%	1,2%
WIG Energia	2 677,1	-3,1%	-8,6%
WIG IT	1 718,5	-2,3%	6,6%
WIG Media	4 084,5	-3,3%	3,6%
WIG Paliwa	4 572,8	-1,2%	2,3%
WIG Spoż	3 637,8	-1,1%	6,3%
WIG Surowce	1 819,3	-4,6%	-7,0%
WIG Telco	716,9	-1,2%	-11,3%
DAX	10 204,4	-0,6%	-5,0%
CAC40	4 475,4	-0,7%	-3,5%
BUX	26 989,6	1,8%	12,8%
S&P500	2 099,3	0,1%	2,7%
DJIA	17 789,7	0,0%	2,1%
Nasdaq Comp	4 952,3	0,1%	-1,1%
Bovespa	49 012,7	1,1%	13,1%
Nikkei225	16 590,1	-2,2%	-12,8%
S&P/ASX 200	5 277,2	-0,9%	-0,4%
Złoto	1 207,8	-0,6%	13,7%
Miedź	4 671,0	-0,5%	-0,7%
Ropa	49,0	-0,2%	18,6%
EUR/PLN	4,39	0,1%	2,9%
USD/PLN	3,93	-0,2%	0,0%
CHF/PLN	3,97	0,2%	1,2%
EUR/USD	1,12	0,3%	2,8%
USD/JPY	109,7	-0,9%	-8,8%

FW20: środa, 1 czerwca 2016			
	Wartość	Zmiana 1D	
Kurs otwarcia	1 810	-42	-2,27%
Kurs zamknięcia	1 754	-63	-3,47%
Kurs min.	1 753	-63	-3,47%
Kurs max.	1 813	-45	-2,42%
Wolumen obrotu	27 535	11 019	66,72%
Otwarte pozycje	61 197	1 790	3,01%

System:			
Aktualna pozycja – krótka			
Sygnał otwarcia długiej– 1823			
Ostatnia zmiana sygnału z długiej na krótką - 1830			
Opory	1792	1816	1876
Wsparcia	1753	1727	1700

GPW PODSUMOWANIE



Indeksy GPW						
Indeks	Open	Low	High	Close	Zmiana	Obrót
WIG20	1 810,0	1 753,9	1 810,0	1 759,5	-2,7%	544
WIG30	2 006,5	1 949,4	2 006,7	1 953,9	-2,6%	587
MWIG40	3 482,1	3 316,3	3 637,0	3 403,8	-2,3%	130
SWIG80	13 628,4	3 403,7	3 485,3	13 343,1	-2,4%	48
WIG-PL	46 055,9	45 479,8	46 055,9	45 479,8	-2,5%	709
WIG	45 851,2	44 611,5	45 856,0	44 700,7	-2,5%	715

WIG20	Cena	Mkt Cap	zmiana	
			1D	YTD
Alior	49,90	6 450	-3,4%	-8,0%
Asseco PL	53,71	4 458	-2,7%	-5,4%
BZ WBK	249,55	24 764	-3,3%	-12,1%
CCC	168,50	6 470	-1,2%	21,6%
Cyfrowy P.	21,50	13 750	-4,0%	3,0%
Enea	9,30	4 105	-7,2%	-17,7%
Energia	9,35	3 872	-5,1%	-26,0%
Eurocash	49,24	6 849	0,5%	1,5%
KGHM	57,66	11 532	-4,4%	-9,2%
Lotos	29,84	5 517	-3,6%	10,5%
LPP	5 161,05	9 472	-4,4%	-7,1%
mBANK	302,50	12 777	-0,9%	-3,7%
Orange	5,66	7 428	-1,4%	-13,7%
Pekao	143,50	37 664	-3,8%	0,0%
PGE	12,35	23 092	-2,1%	-3,4%
PGNIG	5,13	30 267	-3,0%	-0,2%
PKN Orlen	69,00	29 512	-0,3%	1,7%
PKOBP	24,00	30 000	-3,1%	-12,2%
PZU	30,37	26 225	-2,7%	-10,7%
Tauron	2,50	4 381	-3,1%	-13,2%

mWIG40	Cena	Mkt Cap	zmiana	
			1D	YTD
Amica	184,55	1 435	-2,9%	3,0%
Amrest	221,85	4 706	-4,0%	-0,5%
Aparator	30,90	1 023	-3,1%	-5,0%
Azoty	68,20	6 765	0,1%	-22,1%
Bioton	9,62	826	-1,9%	-7,5%
Bogdanka	34,99	1 190	-4,9%	-25,4%
Boryszew	5,34	1 282	-1,1%	4,5%
Budimex	184,00	4 698	-2,6%	-3,9%
CD Projekt	26,30	2 503	-2,0%	4,0%
Ciech	61,40	3 236	-2,0%	-14,0%
Comarch	137,00	1 114	-1,6%	-1,4%
Echo	6,80	2 806	1,0%	-3,0%
Emperia	56,00	691	-0,7%	-1,7%
Forte	64,50	1 542	-3,0%	-1,6%
GetinNoble	0,48	1 272	0,0%	-5,9%
GPW	35,00	1 469	-2,2%	-8,6%
GTC	6,45	2 968	-3,2%	-9,2%
Grajewo	29,33	1 898	-4,8%	-9,4%
Handlowy	72,57	9 482	-2,5%	-2,2%
Hawe	0,65	174	0,0%	-1,5%
ING BSK	119,10	15 495	-2,4%	-2,4%
Integer	38,60	300	-11,9%	-51,2%
Intercars	270,30	3 830	-1,8%	14,6%
JSW	12,83	1 506	-7,0%	-38,0%
Kernel	54,00	4 303	-0,5%	2,0%
Kęty	315,00	2 978	-4,5%	-2,2%
Kruk	187,00	3 275	-2,3%	-0,8%
Medicalg	262,00	945	-3,0%	-10,3%
Millennium	4,53	5 495	-0,7%	-9,4%
Netia	4,67	1 626	-0,4%	-7,3%
Neuca	341,90	1 543	-0,6%	3,3%
Orbis	57,36	2 643	0,0%	-4,4%
PCM	37,80	450	-1,8%	-2,5%
PKP Cargo	32,71	1 465	-7,3%	-20,2%
Robyg	2,84	747	-8,4%	-11,8%
Sanok	60,00	1 613	0,3%	-0,6%
Synthos	3,59	4 750	-1,1%	-10,5%
Trakcja	12,29	632	-4,0%	0,6%
Uniwheels	137,10	1 700	-4,1%	-6,0%
Wawel	1 002,15	1 503	-1,8%	-8,9%

KOMENTARZ POPOŁUJNIOWY

Rzeź na GPW

Po wczorajszej bardzo złej sesji na GPW można było założyć, że środa będzie sprawdzianem dla kondycji rynku. Niestety wynik tego testu okazał się być dramatyczny dla polskiego parkietu. Rano indeks WIG20 szybko spadł i znalazł się na poziomie ostatnich dołków, lecz zamiast odbicia w kolejnych godzinach handlu widzieliśmy systematyczne osuwanie się rynku pod własnym ciężarem. Do końca sesji kupującym nie udało się wyprowadzić większego kontraktaku i wynik notowań jest dramatyczny – 2,7% tąpnięcie WIG20 i 2,3% zniżki mWIG40 oraz sWIG80. Nie brakowało spółek, które notowały dziś nowe historyczne minima (jak spadająca o 7% Enea), a aż 12 z 20 spółek z WIG20 straciło dziś ponad 3% kapitalizacji rynkowej. Na szerokim rynku w ogólnej wyprzedży wyróżniły się spółki deweloperskie, których kursy ugięły się po jakże przyjaznych dla inwestorów słowach ministra Kowalczyka o tym, że ceny mieszkań spadną i deweloperzy mają się czego obawiać. Choć świat drugi dzień z rządu sprzyjał sprzedającym, słabość GPW jest wielokrotnie wyższa niż innych rynków. Moim zdaniem nie zasługujemy na takie oderwanie się od otoczenia, ale zeszły rok pokazał, że taka relatywna słabość potrafi dłużej potrwać. Bilans dwudniowej przeceny jest jednoznacznie negatywny i należy założyć, że dopóki nie pojawi się poważna poprawa jakościowa, domyślnym scenariuszem nie jest budowanie dołka w okolicy 1800, a test tegorocznych minimów, co zresztą kilka blue chips ma już za sobą. Wydaje się, że w tym momencie „ratunkiem” dla rynku mogłaby być jedynie mało restrykcyjna ustawa CHF, która zmobilizowałaby znaczny popyt w sektorze bankowym, ale biorąc pod uwagę to, że ten projekt może być równie dobrze gwoździem do trumny GPW, trudno opierać na nim swoją nadzieję.

Piotr Kaczmarek, CFA

INFORMACJE ZE SPÓŁEK
Banki

Doprecyzowany projekt przewalutowania kredytów będzie bezpieczny dla sektora finansowego – powiedział w czwartek w Radiu Zet dyrektor biura prasowego Kancelarii Prezydenta Marek Magierowski. Zespół ekspertów Kancelarii zakończy prace nad modyfikacją projektu we wtorek, 7 czerwca. Projekt zostanie „zmodyfikowany tak, aby i frankowicze, i osoby poszkodowane przez banki poczuły ulgę, ale także aby sektor finansowy nam się nie zawalił” - dodał.

W połowie stycznia Kancelaria Prezydenta przedstawiła projekt ustawy dotyczący kredytów walutowych, który zakładał trzy mechanizmy restrukturyzacji kredytów. Według szacunków KNF obciążenia banków w najbardziej prawdopodobnym wariantcie to 66,9 mld PLN

PZU

PZU pracuje nad nową strategią i polityką dywidendową, szczególnie swoich planów rozwojowych chce przedstawić najpóźniej wraz z wynikami za 2Q'16. PZU zakłada, że pozostanie spółką dostarczającą atrakcyjny strumień dywidend - poinformował PAP Sebastian Klimek, członek zarządu PZU.

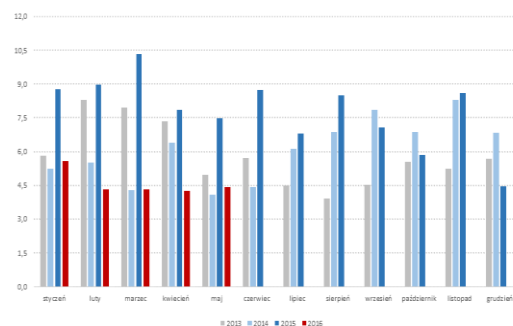
Pod koniec maja spółka informowała, że zarząd PZU rekomenduje, by z zysku osiągniętego w 2015 roku na dywidendę trafiło 1,79 mld PLN, co da 2,08 PLN na akcję. Rada nadzorcza pozytywnie zaopiniowała ten wniosek. Klimek poinformował, że wypłata dywidendy na takim poziomie jest zgodna z obecną polityką kapitałową i dywidendową grupy PZU. Zgodnie z nią wartość wypłaconej dywidendy nie może być niższa niż 50% i nie wyższa niż 100% skonsolidowanego zysku netto oraz musi uwzględniać zalecenia KNF.

Rada nadzorcza TFI PZU powierzyła funkcję p.o. prezesa dotychczasowemu wiceprezesowi Tomaszowi Kulikowi. Rada powołała także dwóch wiceprezesów Piotra Bienia oraz Marcina Wlazło

Lotos

Modelowa marża rafineryjna w maju 2016 wyniosła 4,4 USD/bbl vs 7,5 USD/bbl w maju 2015 i 4,3 USD/bbl w kwietniu 2016. Dyferencjał Brent-Ural (uwzględniony w marży) wyniósł 2,6 USD/bbl vs 1,3 USD/bbl rok temu i 2,7 USD/bbl w kwietniu'16.

BDM: Spadek modelowej marży r/r jest głównie pochodną słabszych marż na średnich destylatach (ON, Jet). Zwracamy przy tym uwagę, że spółka nadal w marży uwzględnia stałą cenę gazu na poziomie ok 3 USD/bbl. Tymczasem od 4Q'15 spółka efektywnie dokonuje zakupów gazu wg cen rynkowych (zmiana polityki PGNiG w stosunku do dużych klientów). Szacujemy, że w maju'16 należy dodać do marży ok. 1,2 USD/bbl, by uzyskać porównywalność r/r (zakładając obowiązujące wtedy ceny taryfowe za maj'15).

Lotos – marża modelowa [USD/bbl]*


Źródło: spółka, BDM S.A., *uwzględnia dyferencjał

Lotos – marża modelowa

	maj 15	cze 15	lip 15	sie 15	wrz 15	paź 15	lis 15	gru 15	sty 16	lut 16	mar 16	kwi 16	maj 16
marża rafineryjna z dyferencjałem [USD/bbl]*	7,5	8,7	6,8	8,5	7,1	5,9	8,6	4,5	5,6	4,3	4,3	4,3	4,4
USD/PLN	3,7	3,7	3,8	3,8	3,8	3,8	4,0	3,9	4,1	4,0	3,7	3,8	3,9
marża z dyferencjałem [PLN/bbl]	27,4	32,4	25,6	32,1	26,6	22,1	34,0	17,6	22,6	17,1	16,0	16,2	17,2
benzynna marża [USD/bbl]	18,5	24,2	27,2	25,1	16,6	11,6	16,6	15,9	19,2	12,9	14,6	19,3	17,4
diesel marża [USD/bbl]	18,9	19,3	15,4	17,7	17,7	16,2	18,0	11,7	11,5	15,6	12,3	11,5	13,3
COO (3,5%) marża [USD/bbl]	-9,8	-9,2	-10,4	-9,4	-12,0	-11,9	-10,7	-13,1	-9,3	-8,3	-11,8	-12,4	-11,8

Źródło: spółka, BDM S.A.

Polimex

Polimex-Mostostal zidentyfikował szereg ryzyk technicznych związanych z budową bloku w Kozienicach. Spółka szacuje, że wzrost całkowitych kosztów związanych z tymi ryzykami wynosi około 130 mln PLN. Obecnie spółka analizuje wpływ tych informacji na sytuację finansową oraz na wyniki

BDM: Realizacja dużych bloków energetycznych w Polsce historycznie praktycznie zawsze wiązała się z dodatkowymi kosztami czy opóźnieniami. Polimex od kilku miesięcy ma nowy zarząd. Już w wynikach 4Q'15 w marży segmentu widać było znaczną korektę wykazywanej wcześniej marży. Dodatkowe koszty obciążą

musiałyby prawdopodobnie wyniki 2Q'16. Kwota 130 mln PLN to 1,5 PLN/akcję (przy obecnej liczbie akcji, bez rozwodnienia o obligacje zamienne).

Wasko

COIG, spółka zależna Wasko, podpisała z Polską Grupą Górniczą (PGG) kontrakt za 102,9 mln PLN na kompleksową obsługę informatyczną jednostek organizacyjnych PGG przy wykorzystaniu aktualnie eksploatowanego systemu informatycznego wspomagającego zarządzanie przedsiębiorstwem. Umowa została podpisana na cztery lata.

BDM: Informacja pozytywna. Kontrakt ma podobną wartość jak poprzedni z Kompanią Węglową, dzięki czemu Wasko powinno być w stanie utrzymać swoją dotychczasową marżowość.

Enea, Bogdanka

W procesie restrukturyzacji Katowickiego Holdingu Węglowego (KHW) główna rola przewidziana jest dla Węglokoksu, a Enea ma pełnić jedynie rolę wspierającą - poinformował wiceminister energii Grzegorz Tobiszowski. "Docelowo będziemy chcieli, by w przyszłym roku grupę Węglokoksu, jak się tam znajdzie KHW po przeprowadzeniu restrukturyzacji kopalń holdingu, połączyć z Węglokoksem Kraj" - dodał. Wiceminister poinformował, że decyzje dotyczące restrukturyzacji KHW mają być podjęte w przyszłym tygodniu.

Robyg

Robyg planuje emisję do 26,3 mln akcji s. H z wyłączeniem prawa poboru. Chce pozyskać środki na rozwój, w szczególności we Wrocławiu - wynika z projektów uchwał na walne zwołane na 28 czerwca.

Akcje miałyby być obejmowane w drodze subskrypcji prywatnej, przy czym 15,8 mln akcji miałyby zostać zaoferowanych inwestorom wybranym wedle uznania zarządu, a 10,5 mln akcji - w pierwszej kolejności akcjonariuszom spółki posiadającym pakiety akcji, które stanowią, co najmniej 5% kapitału zakładowego spółki.

Cena emisyjna zostanie ustalona przez zarząd: nie będzie niższa od średniej ceny rynkowej akcji spółki z okresu 3 miesięcy notowań poprzedzających dzień podjęcia przez walne uchwały ws. emisji albo od 3,0 PLN, w zależności od tego, która z tych dwóch kwot będzie wyższa. Spółka widzi możliwość rozwoju na rynku wrocławskim zarówno poprzez zakup dodatkowej nowej ziemi pod inwestycje, współpracę kapitałową z właścicielami większych terenów inwestycyjnych, jak też poprzez przejęcie lokalnego dewelopera lub fuzję lub znalezienie innej drogi do współpracy z już działającymi tam deweloperami.

BDM: Władze dewelopera wskazywały wcześniej, że emisja akcji w celu wejścia na rynek wrocławski jest brana pod uwagę, podobnie jak przejęcie podmiotu działającego na tym rynku. Akcjonariuszami posiadającymi powyżej 5% są głównie inwestorzy instytucjonalni (TFI PZU, PTE PZU, Aviva OFE, Aegon OFE, Generali OFE, PKO PTE, NN PTE) oraz Oscar Kazanehlson. Robyg zamierza „wejść” z szeroką ofertą (minimum 3 projekty) i docelowo w perspektywie 2-3 lat posiadać udziały na poziomie 10-12%. Patrząc szerzej, rynek mieszkaniowy we Wrocławiu jest dosyć specyficzny dla podmiotów spoza miasta (widać to m.in. na przykładzie Dom Development), co wiązałoby się z dużymi wydatkami początkowymi na rozwój działalności (zwiększone nakłady na marketing).

Kernel

Echo Investment sprzedało Redefine Properties udziały w Echo Prime Properties stanowiące 54,8% w kapitale zakładowym za 124,8 mln EUR. Wartość ewidencyjna udziałów sprzedawanych w księgach Echo Investment na koniec marca 2016 r. wynosiła 509,5 mln PLN. Echo o umowie z Redefine informowało na początku marca.

Magellan

W wezwaniu na zakup akcji Magellana kupiono 6,5 mln akcji spółki. Na początku stycznia Mediona, której właścicielem jest Banca Farnafactoring, wezwała do sprzedaży 6,7 mln akcji Magellana, stanowiących 100% kapitału.

BGŻ BNP Paribas

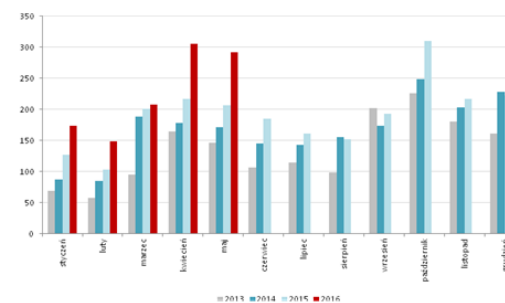
BGŻ BNP Paribas połączył się z Sygma Bankiem i rozpoczął proces rebrandingu. Dzięki fuzji bank chce zwiększyć swoją pozycję na rynku bankowości detalicznej między innymi w obszarze kredytów ratalnych i kart kredytowych - poinformował w środę Tomasz Bogus, prezes banku.

CCC

Skonsolidowane przychody ze sprzedaży CCC w maju 2016 wyniosły ponad 292 mln PLN i były o 44,1% wyższe niż rok wcześniej. Przychody ze sprzedaży detalicznej w sklepach stacjonarnych sieci CCC za maj 2016 wyniosły ponad 256 mln PLN (+31,8% r/r).

BDM: Maj był pierwszym porównywalnym pełnym miesiącem sprzedaży nowej kolekcji, co było dodatkowo wsparte sprzyjającą pogodą dla nowej kolekcji. W naszej ocenie tak dobra sprzedaż w sklepach stacjonarnych (+32% r/r) wiąże się również z wysokim wzrostem sprzedaży porównywalnej. Według naszych szacunków powierzchnia handlowa na koniec maja wynosiła blisko 399 tys. mkw.

Wyniki sprzedaży miesięcznej w CCC



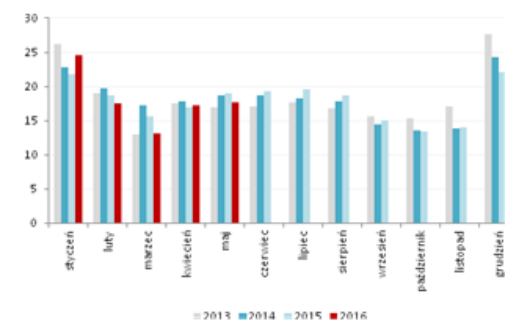
Źródło: Dom Maklerski BDM S.A.

Intersport

Spółka opublikowała dane sprzedażowe za maj.

BDM: Przychody wypracowane w minionym miesiącu wyniosły 17,7 mln PLN, co implikuje spadek o 7% r/r. Jednocześnie sprzedaż Ifl zmniejszyła o 1,0%, co jest efektem zamknięcia jednej placówki na przełomie 4Q'15/1Q'16. Od początku roku obroty Intersportu są niższe o 1,9% niż w porównywalnym okresie w '15. Grupa nie wykorzystuje pełni co rosnącego rynku artykułów sportowych. Liczymy, jednak że erozja przychodów będzie powiązana z obroną pierwszej marży. Czynnikiem wspierającym sprzedaż w czerwcu powinna okazać się dystrybucja gadżetów związanych z mistrzostwami Europy w piłce nożnej.

Wyniki sprzedażowe Intersportu w maju



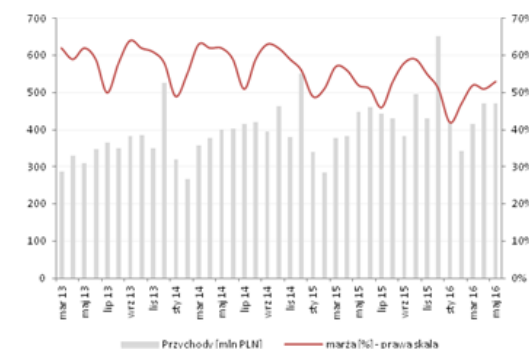
Źródło: Dom Maklerski BDM S.A., spółka

LPP

Przychody grupy LPP ze sprzedaży w maju 2016 roku wyniosły ok. 471 mln PLN (+5% r/r). Szacunkowa wartość marży brutto na sprzedaży wyniosła 53% i była o ok. 1 p.p. wyższa od marży zrealizowanej w maju rok wcześniej. Powierzchnia handlowa sklepów na koniec maja wyniosła ok. 864 tys. mkw. (+12% r/r).

BDM: Biorąc pod uwagę dynamikę obrotów CCC, wynik zaprezentowany przez LPP nie jest oszałamiający (od listopada spółka raportowała sprzedaż rosnącą w dwucyfrowym tempie). Warto jednak zwrócić uwagę, że grupa po raz pierwszy od sierpnia 2014 roku wykazała wzrost pierwszej marży, co w naszej ocenie jest lekko pozytywnym symptodem. Liczymy, że w kolejnych miesiącach LPP będzie w stanie wykorzystać wysoką bazę kursu USD/PLN i niską bazę dla pierwszej marży, dzięki czemu wygaszona zostanie erozja rentowności brutto.

Wyniki sprzedażowe LPP w maju



Źródło: Dom Maklerski BDM S.A., spółka

Redan	Jeśli oferta publiczna spółki zależnej Redanu, TXM, nie zostanie przeprowadzona do 31 marca 2017 r. wówczas akcjonariusze spółki podejmą działania zmierzające do sprzedaży jej akcji inwestorowi strategicznemu lub finansowemu - wynika z opublikowanego aneksu do umowy inwestycyjnej zawartej między akcjonariuszami firmy w sierpniu 2014.
Abak	Zarząd spółki Abak rekomenduje walnemu wypłatę dywidendy w wysokości 0,07 PLN na jedną akcję.
Getin Noble	W ramach trzeciej zrealizowanej w tym roku emisji Getin Noble Bank sprzedał wszystkie spośród oferowanych siedmioletnich obligacji korporacyjnych. Ostateczna wartość emisji wyniosła 50 mln PLN. Oprocentowanie papierów będzie równe stawce WIBOR 6M powiększonej o marżę w wysokości 5 punktów procentowych w skali roku. Obligacje będą podlegać wykupowi w maju 2023.
Elemental, Gorenje	Nie spełniły się warunki zawieszające umowę kupna udziałów Gorenje Surovina przez Tesla, spółkę zależną Elemental Holding, w związku z czym Tesla powiadomiła Gorenje o zamiarze rozwiązania umowy. Gorenje nie zgadza się z tym stanowiskiem. Spółka Gorenje podała w odrębnym komunikacie, że nie otrzymała oficjalnego powiadomienia w tej sprawie.
Geotrans	Geotrans, spółka działająca w branży ochrony środowiska, chce przejść podmiot z branży inżynieryjnej i wejść w sektor robót budowlano-montażowych, szczególnie dla firm z branży wodno-kanalizacyjnej. W kwietniu spółka informowała o zawarciu term-sheet w sprawie nabycia znaczącego pakietu akcji Apanet, podmiotu prowadzącego działalność w dziedzinie ochrony środowiska na rynku cleantech (m.in. branża systemów sterowania i kontroli zużycia mediów).
Orzeł Biały	<u>Informacja poprawiona z wczorajszego biuletynu:</u> Walne zgromadzenie spółki Orzeł Biały nie zdecydowało o wypłacie 5,8 mln PLN dywidendy na akcję z zysku za 2015 rok. Za dywidendą oddano 23,22% głosów, przeciw było 76,78%.
JSW	JSW zobowiązała się wobec obligatariuszy do wykupu w latach 2016-2018 obligacji o łącznej wartości 150 mln PLN, ok. 50 mln PLN rocznie, a począwszy od 2019 r. w kwocie nie mniejszej niż 178 mln PLN rocznie.
Pamapol	W przetargu organizowanym przez Agencję Rynku Rolnego na dostawy artykułów spożywczych do magazynów organizacji partnerskich Pamapol złożył najkorzystniejszą ofertę cenową w dwóch z zadań częściowych objętych przetargiem. Łączna wartość oferty złożonej przez spółkę wynosi ok. 50 mln PLN brutto
Quercus TFI	Wartość aktywów pod zarządzaniem towarzystwa na dzień 31 maja 2016 r. wyniosła 3 861,8 mln PLN
Deweloperzy	W piątek premier Beata Szydło ogłosi program "Mieszkanie plus". Według premier ma być on kolejnym elementem kompleksowego programu wsparcia polskich rodzin. – Gazeta Wyborcza
Handel	Rząd szykuje się do batalii o podatek handlowy z Komisją Europejską. Projekt zamierzają skarżyć organizacje zrzeszające duże sieci. – Dziennik Gazeta Prawna
Livechat	Na 1 czerwca 2016 liczba klientów korzystających z płatnej wersji produktu LiveChat wyniosła 15 410. W ujęciu miesiąc do miesiąca liczba klientów wzrosła o 428 netto (uwzględniając odejścia).
Grajewo	Zarząd Pflaederer Grajewo podjął decyzję odnośnie przystąpienia do i określenia podstawowych założeń procesu wewnętrznej reorganizacji grupy kapitałowej w Polsce. Reorganizacja przewiduje osiągnięcie trójstopniowej struktury organizacyjnej, w której Pflaederer Grajewo będzie spółką pełniącą funkcję holdingową pozostając podmiotem dominującym całej grupy.
ED Invest	Walne ED Invest uchwaliło przeznaczenie z zysku za 2015 rok 1,24 mln PLN na wypłatę dywidendy, czyli 0,1 PLN na akcję
Ferro	Ferro chce wypłacić dywidendę za 2015 w wysokości 0,75 PLN na akcję.
Aparator	Aparator podpisał z PKP Energetyka umowę dostawę urządzeń oraz wdrożenie systemu inteligentnego opomiarowania AMI. Wartość umowy to 25,4 mln PLN i może zostać podwyższona do 39,6 mln PLN w przypadku nastąpienia zmiany organizacyjnej w PKP Energetyka, powodującej zwiększenie zakresu prac. Umowa ma być zrealizowana do końca 2016.
11 bit	11 bit studios liczy, że płatny dodatek (DLC) do gry „This War of Mine” w wersji na komputery PC, który w środę trafił do sprzedaży, będzie miał znaczący wpływ na tegoroczne wyniki
MS Zabrze	Mostostal Zabrze podpisał umowę sprzedaży części nieruchomości położonej w Katowicach (przy ulicy Lwowskiej 38, stanowiącej prawo wieczystego użytkowania trzech działek gruntowych o łącznej powierzchni 2.968 m kw. wraz z lokalem użytkowym oraz budynkami), jednocześnie odstępując od jednej z umów objętej pakietem przedwstępnych umów sprzedaży zawartych ze spółkami celowymi należącymi do grupy Pinnacle

dotyczącej tej nieruchomości.

W kwestii pozostałych nieruchomości objętych przedwstępnymi umowami sprzedaży zawartymi ze spółkami celowymi należącymi do grupy Pinnacle kontynuowane są nadal procedury dotyczące realizacji określonych w tych umowach warunków. "W związku z rosnącym zainteresowaniem tymi nieruchomościami Mostostal Zabrze zagwarantował sobie jednak prawo do wyboru ofert korzystniejszych, od warunków określonych w przedmiotowych umowach przedwstępnych".

BDM: Spółka nie podała wartości transakcji, ale biorąc pod uwagę powierzchnie i lokalizację zakładamy, że wartość mogła wynieść małe kilka mln PLN. Sam proces sprzedaży pakietu działek toczy się bardzo powoli.

Amica

ZWZ Amiki uchwaliło przeznaczenie 31,1 mln PLN na wypłatę dywidendy, czyli 4 PLN na akcję

Vindexus

Giełda Praw Majątkowych Vindexus chce, by z zysku za 2015 rok wypłacić akcjonariuszom 0,125 PLN dywidendy na akcję.

BOŚ Bank

Banku otrzymał od Narodowego Funduszu Ochrony Środowiska i Gospodarki Wodnej deklarację przeznaczenia na podwyższenie kapitału Banku kwoty do 200 mln PLN. Zaangażowanie to będzie możliwe w przypadku uzyskania przez Fundusz wymaganych przez stosowne przepisy zgód. Fundusz zainicjował już działania zmierzające do uzyskania zezwoleń.

Źródło: Dom Maklerski BDM S.A., spółki, PAP

RYNKI ZAGRANICZNE



Wydział Analiz i Informacji Dom Maklerski BDM S.A.

ul. 3-go Maja 23, 40-096 Katowice, Tel.: 032 208 14 12, analizy@bdm.com.pl

Opracowanie ma charakter czysto informacyjny i zostało opracowane na podstawie informacji uznanych przez autorów za wiarygodne. Zawarte w nim komentarze są subiektywnymi poglądami autorów. Opracowanie i zawarte w nim komentarze nie są podstawą żadnej rekomendacji kupna bądź sprzedaży w rozumieniu obowiązującego prawa i nie powinny być tak interpretowane. Publikowanie w prasie lub w Internecie całości lub części opracowania wymaga zgody sporządzających raport.