

KOMENTARZ PORANNY

Gołębie projekcje FED nie pomogły rynekom

Środowa sesja niewiele wniosła do obrazu rynku. Inwestorzy wyczekiwali wieczornego komunikatu FED, co odbiło się na zmienności i aktywności handlu (zaledwie 400 mln PLN obrotu na WIG20, a na półmetku sesji 150 mln PLN). FED nie zaskoczył. Utrzymał stopy na dotychczasowym poziomie, a dalsza projekcja oddaliła drugą w cyklu (pierwsza w grudniu'15) podwyżkę kosztu pieniądza przynajmniej do stycznia'17. Nowe projekcje makroekonomiczne wskazują z kolei na nieco niższe tempo wzrostu gospodarczego w 2016-2017 (2% vs 2,2-2,1% w marcu) i wyższą inflację (1,7-1,9% vs 1,6-1,8%). FED brał w swojej decyzji ewentualne konsekwencje Brexit. To właśnie zbliżające się (23 czerwca) referendum może wstrzymać jeszcze większy kapitał z wejściem na rynek. Początkowa reakcja rynków na komunikat FED była pozytywna (zyskał S&P500, osłabił się dolar), jednak w końcówce do głosu doszli sprzedający i szeroki indeks NYSE zakończył 5-tą sesję z rzędu czerwonym kolorem (-0,2%, 2071,5 pkt). Dzisiaj rano w gorsze nastroje Japończyków wprawiła decyzja BoJ o pozostawieniu polityki monetarnej bez zmian. Inwestorzy „po cichu” liczyli na kolejne stymulusy. W efekcie Nikkei traci blisko 3%. Na krajowym podwórku też jesteśmy po serii gorszych sesji. We wtorek FW20 dotknął lokalnego minimum z początku czerwca (1748 pkt), ale nie ma zbytnio siły, żeby się od niego oddalić. Do przyszłego czwartku (referendum Brexit) może być z tym ciężko.

Krystian Brymora

SKRÓT INFORMACJI ZE SPÓŁEK

- **Skarb Państwa:** Koncepcja powołania instytucji, która miałaby zastąpić MSP jest gotowa – Jackiewicz
- **PZU:** Agenci CBA weszli do siedziby PZU wczoraj późnym wieczorem, chodzi o przetargi IT – RMF FM;
- **Idea Bank:** Bank zamknął transakcję sprzedaży 100% akcji GetBack;
- **Energetyka:** Wkrótce będą gotowe założenia do projektu ustawy o tzw. rynku mocy – prasa;
- **Millennium Bank:** Prezes chciałby, by bank wypłacał dywidendę, ale nie sądzi, by było to teraz możliwe;
- **Energa:** Energa nie złożyła oferty na aktywa EdF, ale nie wyklucza odkupienia ich części – prezes;
- **ATM:** Możliwe przeszacowanie wartości udziałów w spółce Linx; cel 60 mln PLN EBITDA w 2017 bardzo trudny do zrealizowania - prezes;
- **Benefit Systems:** Spółka przyjęła program motywacyjny na lata 2016-2020;
- **Kęty:** Spółka przejęła AHA EMMI Predelava aluminium ze Słowenii [komentarz BDM];

WYKRES DNIA

Po 11% wzrostach w czerwcu ceny kontraktów na srebro zbliżyły się do tegorocznego maksimum z przełomu kwietnia i maja.

Silver Futures – Daily7



SI1 Comdty (Generic 1st 'SI' Future) Graph 1228 Daily 17JUN2015-16JUN2016 Copyright © 2016 Bloomberg Finance L.P. 16-Jun-2016 08:23:39

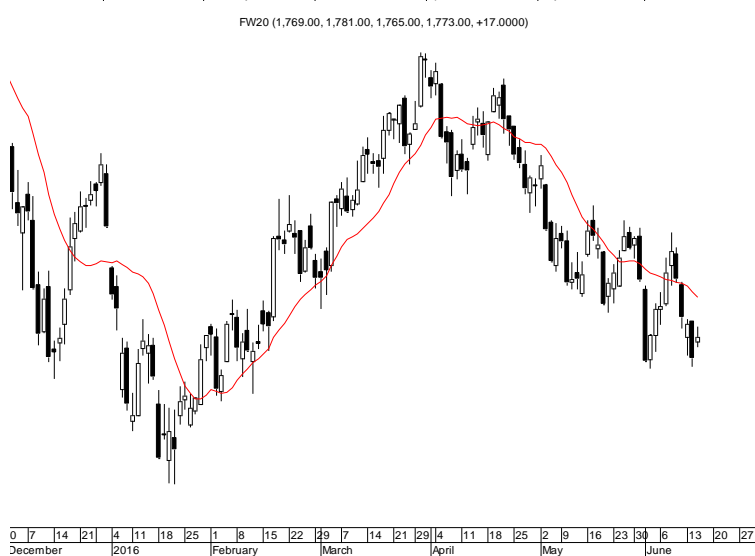
Źródło: Dom Maklerski BDM S.A., Bloomberg,

| | Notowania: środa, 15 czerwca 2016 | | |
|-------------|-----------------------------------|--------|--------|
| | Wartość | Zmiana | |
| | | 1D | YTD |
| WIG20 | 1 772,9 | 0,6% | -4,6% |
| WIG30 | 1 974,5 | 0,6% | -4,9% |
| mWIG40 | 3 430,5 | -0,1% | -3,8% |
| sWIG80 | 13 133,1 | 0,2% | -0,6% |
| WIG | 44 916,5 | 0,4% | -3,3% |
| WIG Banki | 5 740,6 | 0,6% | -5,7% |
| WIG Bud | 2 630,1 | -0,5% | -10,1% |
| WIG Chemia | 12 785,8 | -0,4% | -22,3% |
| WIG Dew | 1 576,6 | 0,3% | 4,2% |
| WIG Energia | 2 819,5 | 0,5% | -3,7% |
| WIG IT | 1 705,3 | 1,2% | 5,8% |
| WIG Media | 3 975,5 | -0,2% | 0,8% |
| WIG Paliwa | 4 514,2 | -0,3% | 1,0% |
| WIG Spoż | 3 469,7 | 1,3% | 1,4% |
| WIG Surowce | 1 939,6 | 1,3% | -0,9% |
| WIG Telco | 691,6 | -0,6% | -14,4% |
| DAX | 9 606,7 | 0,9% | -10,6% |
| CAC40 | 4 171,6 | 1,0% | -10,0% |
| BUX | 26 318,1 | 1,9% | 10,0% |
| S&P500 | 2 071,5 | -0,2% | 1,3% |
| DJIA | 17 640,2 | -0,2% | 1,2% |
| Nasdaq Comp | 4 834,9 | -0,2% | -3,4% |
| Bovespa | 48 914,7 | 0,5% | 12,8% |
| Nikkei225 | 15 431,4 | -3,1% | -18,9% |
| S&P/ASX 200 | 5 146,0 | 0,0% | -2,8% |
| Złoto | 1 285,3 | 0,2% | 21,0% |
| Miedź | 4 510,5 | -1,0% | -4,1% |
| Ropa | 48,0 | -1,0% | 16,2% |
| EUR/PLN | 4,42 | -0,2% | 3,7% |
| USD/PLN | 3,94 | -0,5% | 0,3% |
| CHF/PLN | 4,08 | -0,7% | 4,0% |
| EUR/USD | 1,12 | 0,2% | 3,4% |
| USD/JPY | 105,9 | -0,1% | -11,9% |

| FW20: środa, 15 czerwca 2016 | | | |
|------------------------------|---------|-----------|---------|
| | Wartość | Zmiana 1D | |
| Kurs otwarcia | 1 769 | -16 | -0,90% |
| Kurs zamknięcia | 1 773 | 17 | 0,97% |
| Kurs min. | 1 765 | 16 | 0,91% |
| Kurs max. | 1 781 | -4 | -0,22% |
| Wolumen obrotu | 41 021 | -16 886 | -29,16% |
| Otwarte pozycje | 73 860 | 5 546 | 8,12% |

| System: | | | |
|--|------|------|------|
| Aktualna pozycja – krótka | | | |
| Sygnał otwarcia długiej– 1801 | | | |
| Ostatnia zmiana sygnału z długiej na krótką - 1813 | | | |
| Opory | 1855 | 1876 | 1915 |
| Wsparcia | 1748 | 1700 | 1657 |

GPW PODSUMOWANIE



| Indeksy GPW | | | | | | |
|-------------|----------|----------|----------|----------|--------|-------|
| Indeks | Open | Low | High | Close | Zmiana | Obrót |
| WIG20 | 1 767,0 | 1 762,9 | 1 779,1 | 1 772,9 | 0,6% | 400 |
| WIG30 | 1 972,4 | 1 963,0 | 1 981,2 | 1 974,5 | 0,6% | 459 |
| MWIG40 | 3 425,8 | 3 419,2 | 3 436,9 | 3 430,5 | -0,1% | 115 |
| SWIG80 | 13 108,5 | 13 103,0 | 13 113,1 | 13 133,1 | 0,2% | 21 |
| WIG-PL | 45 698,8 | 45 648,4 | 45 753,2 | 45 753,2 | 0,4% | 526 |
| WIG | 44 874,8 | 44 741,5 | 44 987,0 | 44 916,5 | 0,4% | 536 |

| WIG20 | Cena | Mkt Cap | zmiana | |
|------------|----------|---------|--------|--------|
| | | | 1D | YTD |
| Alior | 50,31 | 6 503 | 0,6% | -7,3% |
| Asseco PL | 53,20 | 4 416 | 1,3% | -6,3% |
| BZ WBK | 261,95 | 25 994 | -1,5% | -7,8% |
| CCC | 165,35 | 6 349 | -0,7% | 19,3% |
| Cyfrowy P. | 20,80 | 13 303 | 0,0% | -0,4% |
| Enea | 10,35 | 4 569 | 0,8% | -8,4% |
| Energa | 9,56 | 3 958 | 2,1% | -24,4% |
| Eurocash | 45,79 | 6 369 | 1,3% | -5,6% |
| KGHM | 60,55 | 12 110 | 1,6% | -4,6% |
| Lotos | 30,80 | 5 694 | 2,2% | 14,1% |
| LPP | 5 394,90 | 9 901 | 4,9% | -2,9% |
| mBANK | 304,00 | 12 841 | 1,5% | -3,2% |
| Orange | 5,37 | 7 047 | -0,6% | -18,1% |
| Pekao | 146,65 | 38 491 | 1,5% | 2,2% |
| PGE | 13,20 | 24 681 | 0,8% | 3,2% |
| PGNIG | 5,09 | 30 031 | -1,4% | -1,0% |
| PKN Orlen | 67,53 | 28 883 | -0,3% | -0,5% |
| PKO BP | 24,00 | 30 000 | 1,1% | -12,2% |
| PZU | 30,05 | 25 949 | 0,0% | -11,7% |
| Tauron | 2,56 | 4 487 | -2,7% | -11,1% |

| mWIG40 | Cena | Mkt Cap | zmiana | |
|------------|----------|---------|--------|--------|
| | | | 1D | YTD |
| Amica | 186,00 | 1 446 | 0,5% | -0,1% |
| Amrest | 225,70 | 4 788 | -0,6% | 1,0% |
| Aparator | 31,19 | 1 033 | -1,0% | 2,3% |
| Azoty | 74,40 | 7 380 | -0,8% | -1,6% |
| Bioton | 8,10 | 696 | -1,8% | -21,0% |
| Bogdanka | 36,93 | 1 256 | -0,3% | -13,7% |
| Boryszew | 5,43 | 1 303 | 0,4% | 1,9% |
| Budimex | 182,45 | 4 658 | -0,5% | 0,8% |
| CD Projekt | 26,86 | 2 556 | 3,7% | 0,6% |
| Ciech | 54,65 | 2 880 | -0,7% | -18,5% |
| Comarch | 136,20 | 1 108 | 0,1% | -3,4% |
| Echo | 8,00 | 3 302 | 0,8% | 15,3% |
| Emperia | 58,00 | 716 | 0,0% | 7,4% |
| Forte | 66,00 | 1 577 | 3,1% | -1,5% |
| GetinNoble | 0,46 | 1 219 | 0,0% | -11,5% |
| GPW | 32,49 | 1 364 | -1,1% | -13,8% |
| GTC | 6,70 | 3 083 | 0,0% | -2,9% |
| Grajewo | 30,51 | 1 974 | 1,4% | -1,3% |
| Handlowy | 72,50 | 9 473 | -1,5% | -2,7% |
| Hawe | 0,65 | 174 | 0,0% | 0,0% |
| ING BSK | 120,05 | 15 619 | -0,4% | -0,4% |
| Integer | 37,20 | 289 | -2,9% | -46,8% |
| Intercars | 268,50 | 3 804 | 0,1% | -0,1% |
| JSW | 16,15 | 1 896 | -0,3% | -9,8% |
| Kernel | 49,50 | 3 944 | 2,7% | -3,3% |
| Kęty | 323,50 | 3 058 | -1,9% | -5,5% |
| Kruk | 189,95 | 3 327 | 2,7% | 0,5% |
| Medicalg | 238,00 | 858 | -1,7% | -12,4% |
| Millennium | 4,68 | 5 677 | -1,1% | -0,6% |
| Netia | 4,40 | 1 532 | -8,7% | -8,9% |
| Neuca | 340,00 | 1 505 | 0,0% | 2,3% |
| Orbis | 59,05 | 2 721 | -0,3% | -1,9% |
| PCM | 38,15 | 454 | -0,1% | -6,6% |
| PKP Cargo | 33,52 | 1 501 | 2,8% | -1,4% |
| Robyg | 2,82 | 742 | 0,7% | -10,8% |
| Sanok | 56,50 | 1 519 | -1,1% | -5,8% |
| Synthos | 3,66 | 4 843 | 0,3% | -8,5% |
| Trakcja | 11,71 | 602 | -0,8% | -0,8% |
| Uniwheels | 139,55 | 1 730 | -0,3% | -1,0% |
| Wawel | 1 005,05 | 1 507 | -0,4% | -5,2% |

KOMENTARZ POPOŁUDNIOWY

Niskie obroty, niewielkie zmiany

Dzisiejsza sesja należała do wyjątkowo nudnych, nawet jak na ostatnie niewysrubowane standardy GPW. Od rana WIG20 oscylował w okolicy 1770 punktów, czyli niecałe 0,5% powyżej wczorajszego zamknięcia, co było skromną reakcją na odbicie innych europejskich giełd. Do końca dnia barometrowi blue chips nie udało się oddalić od tego pułapu i zakończył dzień 0,58% zwyżka. Obroty były niskie i przez cały dzień wyniosły łącznie niecałe 400 mln złotych dla dwudziestu największych spółek. Wygląda na to, że inwestorzy chwilowo nie mają ochoty do podejmowania poważnych decyzji inwestycyjnych i w większości biernie dostosowują oferty do zmieniającego się otoczenia. Na wyróżnienie zasługują dwie spółki z grona WIG20 – pierwsza to rosnący o 1,5% przy najwyższym obrocie na rynku KGHM, którego zwyżka była reakcją na skok w górę cen miedzi na rynku towarowym. Drugim było PKO BP, które drugi dzień z rzędu było silniejsze od indeksu. Dziś akcje banku zwyżkowały o 1%, niestety tym razem przy skromnym poziomie obrotów. Wieczorem poznamy decyzję FED w sprawie stóp procentowych. Inwestorzy spodziewają się, że stopy pozostaną bez zmian i choć komunikat FED jak zawsze może wpłynąć mocniej na rynki, to jednak bardziej prawdopodobny scenariusz to neutralny odbiór słów Janet Yellen przez inwestorów. BRExit pozostaje głównym tematem.

Piotr Kaczmarek, CFA

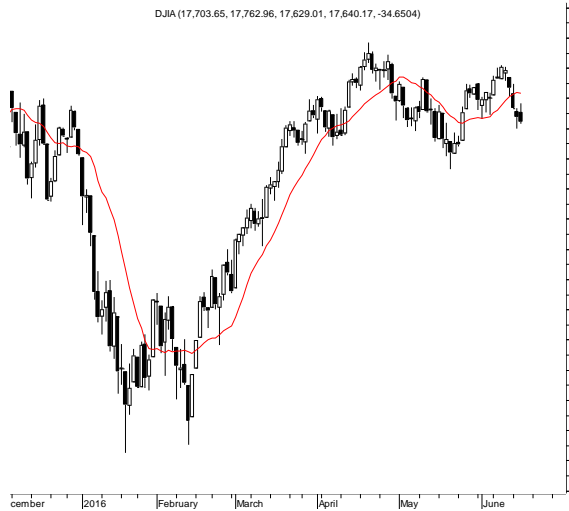
INFORMACJE ZE SPÓŁEK

| | |
|------------------------------|--|
| Spółki Skarbu Państwa | Koncepcja powołania instytucji, która miałaby zastąpić MSP jest gotowa; do końca czerwca chciałbym ją opublikować - powiedział w środę dziennikarzom minister skarbu Dawid Jackiewicz. |
| PZU | Agenci CBA weszli do siedziby PZU wczoraj późnym wieczorem. Z informacji wynika, że chodzi o przetargi informatyczne, na których spółka i Skarb Państwa mogły stracić około 200 mln PLN - RMF FM |
| Idea Bank | Wskutek spełnienia się ostatniego z warunków zawieszających, Idea Bank zamknął transakcję sprzedaży 100% akcji GetBack i otrzymał zapłatę pierwszej transzy ceny sprzedaży w wysokości 515 mln PLN. Zysk z inwestycji osiągnięty przez Idea Bank wyniósł 0,5 mld PLN, a szacowany wpływ transakcji na wynik za 2Q'16 ok. 310 mln PLN. |
| Energetyka | Wkrótce będą gotowe założenia do projektu ustawy o tzw. rynku mocy. Chodzi o wsparcie dla energetyki i impuls do inwestycji w nowe bloki w elektrowniach. - Rzeczpospolita |
| Energa | Energa nie złożyła oferty na aktywa EdF, ale nie wyklucza odkupienia ich części od tego, kto je nabędzie. Obecnie priorytetem są własne inwestycje spółki - powiedział dziennikarzom prezes spółki Dariusz Kaśków. "Bierzemy pod uwagę odkupienie aktywów w Trójmieście, jeśli cena byłaby odpowiednia" - poinformował. |
| Energetyka | Finansowanie budowy elektrowni jądrowej poprzez mechanizm kontraktów różnicowych jest nie do przyjęcia - poinformował minister energii Krzysztof Tchórzewski. Pytany czy oznacza to, że projekt będzie zawieszony, odpowiedział: "Powinniśmy być gotowi do rozpoczęcia, ale w sytuacji, gdy będzie to optymalnie sfinansowane, by ta energia nie była za droga dla odbiorców". Pytany, czy do projektu mogą być dopuszczeni Chińczycy, odpowiedział: "Chińczycy wiążą pieniądze z technologią. Nie ma żadnych decyzji". (PAP) |
| Millennium Bank | Jakość portfela kredytów we franku szwajcarskim Banku Millennium pozostaje bardzo dobra. Ewentualne rozwiązanie kwestii tych kredytów musi uwzględniać kryteria społeczne. Podjęte decyzje będą wywoływały natychmiastowe konsekwencje dla sektora bankowego - poinformował PAP Joao Bras Jorge, prezes banku. Prezes chciałby, by bank wypłacał dywidendę, ale nie sądzi, by było to teraz możliwe. Bank dostosowując się do oczekiwań swoich klientów rozwija kanały elektroniczne i ocenia, że w perspektywie najbliższych pięciu lat konieczne może być zmniejszenie liczby placówek o 10-20%. Prezes poinformował, że poniżej oczekiwań jest rynek kredytów hipotecznych. Poinformował, że w sektorze przedsiębiorstw bank obserwuje w 2Q'16 mniejsze wykorzystanie kredytów inwestycyjnych. Zdaniem prezesa firmy korzystają z własnych środków albo opóźniają pewne inwestycje. |
| Benefit Systems | Benefit Systems przyjął program motywacyjny na lata 2016-2020, zakładający osiągnięcie na poziomie skonsolidowanym min. 80 mln PLN zysku brutto w 2017 r., min. 91 mln PLN zysku brutto w 2018 r., min. 106 mln PLN zysku brutto w 2019 r. oraz min. 121 mln PLN w roku 2020. |
| Kęty | Spełnione zostały warunki zawieszające umowy nabycia 100% udziałów spółki AHA EMMI Predelava aluminium, z siedzibą w Słowenii. 7 czerwca 2016 została wydana została zgoda słoweńskiej Agencji Ochrony Konkurencji (SCPA) na dokonanie koncentracji. W dniu 14 czerwca doszło do przeniesienia własności udziałów. <i>BDM: O zamiarze nabycia słoweńskiej spółki Kęty informowały w kwietniu. Spółka dostarcza profile aluminiowe do AGD, mebli i wykończenia wnętrz. Wartość transakcji jest niewielka: 2,5 mln EUR plus 7,1 mln EUR długu. Podmiot generuje ok. 23 mln EUR przychodów i 0,7 mln EUR EBITDA – przy czym przy wsparciu operacyjnym branżowego podmiotu wyniki te mają szansę w znaczący sposób się poprawić (Kęty w SWW osiągają 11-12% marży EBITDA).</i> |
| Pegas | Walne Zgromadzenie Pegas Nonwovens zdecydował o wypłacie 1,25 EUR dywidendy na akcję |
| Grupa Recykl | Grupa Recykl liczy na poprawę wyników w 2016, mimo utrzymania wolumenów przerobionych opon na poziomie zbliżonym do 2015 - poinformował wiceprezes spółki Maciej Jasiewicz. Dodął, że spółka prowadzi rozmowy o potencjalnej współpracy z partnerami m.in. z Turcji, USA i Kanady. |
| Comarch | Środowe ZWZ Comarchu podjęło uchwałę o przekazaniu zysku wypracowanego w 2015 w całości na kapitał zapasowy. Uchwała ZWZ jest zgodna z propozycją zarządu i rady nadzorczej. <i>BDM: Informacja zgodna z oczekiwaniami. Comarch jest obecnie w trakcie intensywnego programu inwestycyjnego przez co nie wypłacił dywidendy za 2014 i 2015 rok. Szacujemy nakłady inwestycyjne na poziomie powyżej 130 mln PLN i mają one związek min z budową nowego budynku w Krakowie SEE7, wyposażaniem fabryki urządzeń elektronicznych, budową biurowca w Łodzi o raz data center w Lille.</i> |
| Paged | Rada nadzorcza spółki podjęła uchwałę w sprawie powołania Tomasza Modzelewskiego na prezesa zarządu na okres nie dłuższy niż 5 lat od dnia 1 lipca 2016. Tomasz Modzelewski zastąpi obecnego prezesa Daniela |

| | |
|--------------------|---|
| | <p>Mzyka, który złożył rezygnację o czym spółka informowała w raporcie bieżącym z 12 maja 2016.</p> <p>W perspektywie 6-12 miesięcy od zmian w zarządzie akcjonariusze mają prawo oczekiwać prezentacji wizji grupy - powiedział Daniel Mzyk – Parkiet</p> |
| IT | <p>Po wyroku KIO, w którym izba nakazała m.in. unieważnienie wyboru oferty Atosa, ARiMR jako najkorzystniejszą w przetargu na utrzymanie i rozwój systemu SIA wybrała ofertę HP Enterprise za 73,3 mln PLN. Na drugim miejscu znalazła się oferta Comarchu za 109,2 mln PLN. Ofertom Atosa i Sygnity KIO zarzuciła rażąco niską cenę, natomiast w stosunku do oferty Asseco Poland izba uznała, że jej złożenie stanowi czyn nieuczciwej konkurencji.</p> |
| ATM | <p>Nowy prezes ATM-u Sylwester Biernacki nie zamierza zmieniać strategii spółki, chce jednak zmienić sposób jej realizacji. ATM będzie brał udział w konsolidacji rynku i ma stać się dużym graczem w skali środkowej Europy. W perspektywie od trzech do pięciu lat spółka ma być gotowa na inwestora branżowego. Nowy szef ATM-u deklaruje, że ma kilka pomysłów na przyspieszenie sprzedaży usług data center. Poinformował, że podobnie jak wcześniej rozważane są różne warianty dla biznesu ATM-u związanego z transmisją danych, zarówno wydzielenie do oddzielnej spółki, jak i stworzenie osobnego działu.</p> <p>Cel 60 mln PLN EBITDA w 2017, jaki jest zapisany w strategii, będzie bardzo trudny do zrealizowania, jednak jest za wcześniej, aby o tym w tej chwili jednoznacznie przesądzać - powiedział Biernacki.</p> <p>Nowy zarząd nie planuje tzw. "nowego otwarcia", jednak nie wyklucza, że może być konieczność przeszacowania wartości udziałów w spółce Linx Telecommunications. Prezes, który ma około 0,7 mln akcji ATM-u nie wyklucza możliwości zwiększenia zaangażowania w spółkę.</p> |
| Hortico | <p>Zarząd spółki Hortico chce rekomendować walnemu zgromadzeniu, aby z zysku za 2015 wypłacono akcjonariuszom 587 tys. PLN dywidendy, czyli 0,05 PLN na akcję</p> |
| Pekabex | <p>Zarząd Pekabeksu zamierza rekomendować walnemu zgromadzeniu, aby spółka wypłaciła w formie dywidendy z zysku za 2015 r. 0,09 PLN na akcję, a nie jak wcześniej podawano w projektach uchwał - 0,08 PLN.</p> |
| Atal | <p>Atal wprowadził do sprzedaży II etap inwestycji Dmowskiego 19 we Wrocławiu, w ramach którego powstanie 115 lokali mieszkalnych</p> |
| APS Energia | <p>APS Energia zakłada, że mimo niesprzyjającej koniunktury w 1H'16, w całym roku wyniki spółki będą r/r lepsze - poinformował prezes Piotr Szewczyk. Dodał, że chociaż plany akwizycyjne zeszyły na dalszy plan ze względu na budowę nowego zakładu produkcyjnego, to spółka nadal myśli o przejęciach.</p> |
| Mercor | <p>Zarząd Mercoru rekomenduje wypłatę dywidendy w wysokości 7,99 mln PLN, czyli 0,51 PLN na jedną akcję</p> |
| PMPG | <p>Spółka PMPG Polskie Media prognozuje, że jej skonsolidowane przychody ze sprzedaży ogółem w 2016 r. wyniosą 51 mln PLN, skonsolidowana EBITDA wyniesie 8,1 mln PLN, a skonsolidowany zysk operacyjny 7,5 mln PLN. Jak dodano, grupa nie planuje dodatkowych nakładów na CAPEX w 2016 r.</p> |
| OPTeam | <p>OPTeam złożył nową ofertę kupna pozostałych akcji spółki Polskie ePłatności za 75 mln PLN.</p> |
| Makarony PL | <p>Raya Holding for Technology & Telecommunications przeprowadzi badanie due diligence w Makaronach Polskich. Badanie ma się zakończyć do 31 lipca.</p> |
| Impexmetal | <p>ZWZ Impexmetal upoważniło zarząd spółki do skupu akcji własnych. Akcjonariusze zdecydowali, że zysk netto za 2015 rok w wysokości 47,6 mln PLN przeznaczony będzie w całości na zasilenie kapitału rezerwowego spółki z przeznaczeniem na finansowanie tego skupu. Akcje będą skupowane po cenie nie niższej niż 2 PLN i nie wyższej niż 4 PLN za sztukę. Łączna wartość nominalna nabywanych akcji nie przekroczy ma 20% kapitału zakładowego spółki.</p> |
| PKO BP | <p>PKO Bank Hipoteczny wyemituje listy zastawne o wartości 500 mln PLN. W procesie budowy księgi popytu inwestorzy złożyli deklaracje nabycia na kwotę 681,5 mln PLN.</p> |
| Redan | <p>W czwartek odbędzie się walne zgromadzenie, podczas którego ma dojść do głosowania nad zniesieniem dematerializacji akcji odzieżowej firmy - Parkiet</p> |

Źródło: Dom Maklerski BDM S.A., spółki, PAP

RYNKI ZAGRANICZNE



Wydział Analiz i Informacji Dom Maklerski BDM S.A.

ul. 3-go Maja 23, 40-096 Katowice, Tel.: 032 208 14 12, analizy@bdm.com.pl

Opracowanie ma charakter czysto informacyjny i zostało opracowane na podstawie informacji uznanych przez autorów za wiarygodne. Zawarte w nim komentarze są subiektywnymi poglądami autorów. Opracowanie i zawarte w nim komentarze nie są podstawą żadnej rekomendacji kupna bądź sprzedaży w rozumieniu obowiązującego prawa i nie powinny być tak interpretowane. Publikowanie w prasie lub w Internecie całości lub części opracowania wymaga zgody sporządzających raport.