

KOMENTARZ PORANNY

Niedźwiedzie zdominowały globalne rynki

Wczorajsza sesja zdecydowanie upłynęła pod dyktando strony podaźowej. W Warszawie blue chipy spadły o 0,5%, zamykając się na poziomie 1716,0 pkt. Najstabilniej zaprezentowały się KGHM oraz przedstawiciele sektora energetycznego (Energia i Tauron). Błado wypadły również mniejsze podmioty – mWIG40 stracił 0,3%, a sWIG80 ok. 0,4%. Minorowe nastroje mieli inwestorzy na większych europejskich giełdach – DAX obniżył się o 1,8%, a FTSE o 2,4%. Również za oceanem dominowały spadki. DJIA oraz Nasdaq zostały przecenione o 0,6%, a S&P500 o niemal 0,7%. W Azji mocno pod kreską znalazł się tokijski Nikkei, który zanotował zniżkę o 2,4%. Na rynku terminowym nie widać póki co pozytywnych sygnałów. Kontrakty na DAX tracą po ok. 1,0%, pod kreską znajdują się również futures na amerykańskie indeksy. Dzisiejszy kalendarz makro nie jest zbyt rozbudowany. Nad ranem poznaliśmy odczyt zamówień w niemieckim przemyśle, a po południu czekają nas wyniki PMI i ISM dla amerykańskiego sektora usług. Dla inwestorów ciekawsze może być jednak poranne wystąpienie Mario Draghi'ego, który zapewne odniesie się do Brexitu oraz późniejsze przemówienia kolejnych członków EBC. Z krajowego podwórka czeka nas ogłoszenie decyzji ws. stóp procentowych (konsensus zakłada utrzymanie dotychczasowych poziomów). W kolejnych dniach inwestorzy będą z pewnością przyglądać się danym z rynku pracy. Obawiam się, że dzisiejsza sesja może stanowić kontynuację wczorajszej. Niestety sentyment na większych rynkach jest słaby i to dodatkowo nie wspiera rodzimej GPW. W przypadku blue chipów najbliższego wsparcia możemy doszukiwać się w okolicy psychologicznego pułapu 1700 pkt.

Adrian Górniak

SKRÓT INFORMACJI ZE SPÓŁEK

- **Budimex:** Budimex Nieruchomości w 2Q'16. przedsprzedał 395 mieszkań w porównaniu do 580 lokali rok wcześniej [Komentarz BDM]
- **PGE:** W raporcie za pierwsze półrocze grupa dokona odpisu na kwotę ok. 0,8 mld PLN;
- **KGHM:** KGHM w maju zapłacił 101,685 mln **PLN** podatku od wydobycia niektórych kopalin;
- **Agora:** Rozpowszechnianie płatne razem "Gazety Wyborczej", było w maju o 8,3% niższe niż rok wcześniej;
- **PZ Cormay:** PZ Cormay zaproponuje akcjonariuszom ponowne rozważenie emisji akcji;
- **Marvipoł:** Marvipoł sprzedał do dilerów Jaguar Land Rover w 1H'16 o ponad 50% więcej samochodów r/r. [Komentarz BDM]
- **Ronson:** Ronson sprzedał w 2Q'16 156 lokali netto wobec 224 lokali w analogicznym okresie roku poprzedniego. [Komentarz BDM]
- **Macrologic:** Spółka liczy, że w ciągu trzech lat wejdzie do piątki największych w branży;

WYKRES DNIA

Wczoraj WIG20 odznaczał się relatywną siłą, co można wiązać ze stosunkowo „łagodnym” projektem zmian OFE. Od kilku dobrych sesji widoczna jest jednak wyraźna dysproporcja między krajowym rynkiem a indeksem rynków wschodzących. Od początku roku (YTD) dolarowy WIG20 stracił 6% przy 5% zysku MSCI EM.

WIG20 vs MSCI EM Index [USD]

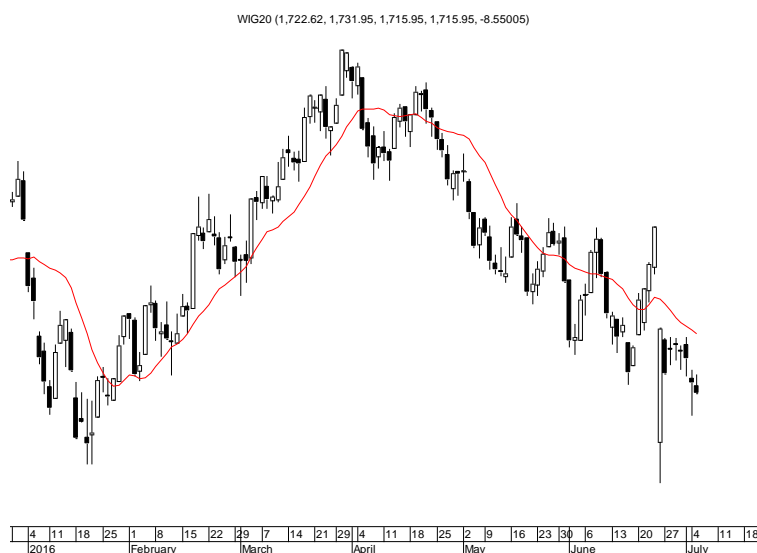
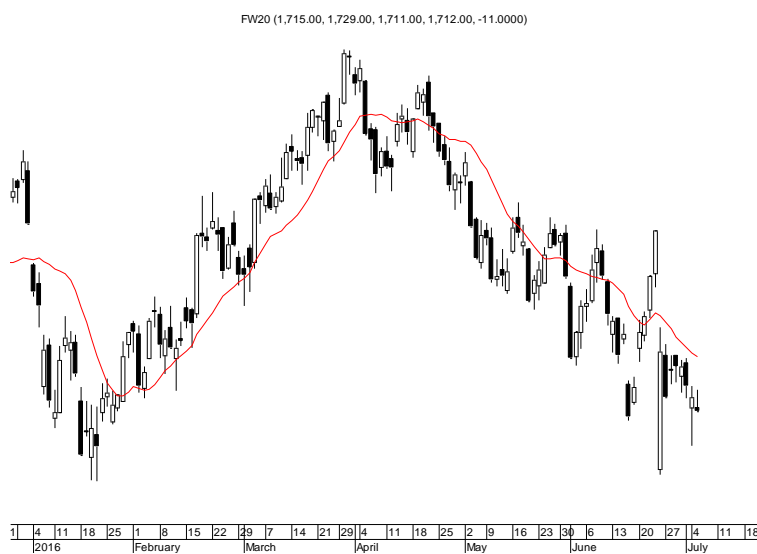


Notowania: wtorek, 5 lipca 2016			
	Wartość	Zmiana	
		1D	YTD
WIG20	1 716,0	-0,5%	-7,7%
WIG30	1 923,1	-0,5%	-7,3%
mWIG40	3 326,9	-0,3%	-6,7%
sWIG80	13 063,0	-0,4%	-1,1%
WIG	44 118,1	-0,4%	-5,1%
WIG Banki	5 520,1	-0,4%	-9,3%
WIG Bud	2 539,2	-0,1%	-13,2%
WIG Chemia	12 309,6	-0,6%	-25,2%
WIG Dew	1 588,4	-1,4%	5,0%
WIG Energia	2 647,8	-0,7%	-9,6%
WIG IT	1 716,3	0,5%	6,5%
WIG Media	4 103,4	-1,2%	4,1%
WIG Paliwa	4 588,8	-1,3%	2,9%
WIG Spoż	3 569,4	-0,5%	4,3%
WIG Surowce	2 144,0	-2,1%	9,6%
WIG Telco	691,7	3,5%	-14,4%
DAX	9 532,6	-1,8%	-11,3%
CAC40	4 163,4	-1,7%	-10,2%
BUX	26 425,9	0,6%	10,5%
S&P500	2 088,6	-0,7%	2,2%
DJIA	17 840,6	-0,6%	2,4%
Nasdaq Comp	4 822,9	-0,8%	-3,7%
Bovespa	51 842,3	-1,4%	19,6%
Nikkei225	15 321,6	-2,2%	-19,5%
S&P/ASX 200	5 196,6	-0,6%	-1,9%
Złoto	1 355,0	0,3%	27,6%
Miedź	4 893,0	-0,4%	4,0%
Ropa	46,6	-4,9%	11,3%
EUR/PLN	4,45	0,3%	4,2%
USD/PLN	4,01	0,8%	2,1%
CHF/PLN	4,11	0,2%	4,6%
EUR/USD	1,11	-0,5%	2,1%
USD/JPY	101,5	-1,0%	-15,5%

FW20: wtorek, 5 lipca 2016			
	Wartość	Zmiana	1D
Kurs otwarcia	1 715	0	0,00%
Kurs zamknięcia	1 712	-11	-0,64%
Kurs min.	1 711	26	1,54%
Kurs max.	1 729	-3	-0,17%
Wolumen obrotu	11 920	-12 654	-51,49%
Otwarte pozycje	56 500	176	0,31%

System:				
Aktualna pozycja – krótka				
Sygnał otwarcia długiej– 1752				
Ostatnia zmiana sygnału z długiej na krótką - 1759				
Opory	1809	1855	1876	1915
Wsparcia	1685	1657	1600	1500

GPW PODSUMOWANIE



Indeksy GPW						
Indeks	Open	Low	High	Close	Zmiana	Obrót
WIG20	1 722,6	1 716,0	1 732,0	1 716,0	-0,5%	452
WIG30	1 933,4	1 923,1	1 939,3	1 923,1	-0,5%	477
MWIG40	3 343,7	3 326,9	3 346,5	3 326,9	-0,3%	57
SWIG80	13 113,8	13 063,0	13 144,5	13 063,0	-0,4%	9
WIG-PL	45 062,8	44 887,6	45 062,8	44 887,6	-0,4%	499
WIG	44 344,9	44 117,3	44 422,3	44 118,1	-0,4%	514

WIG20	Cena	Mkt Cap	zmiana	
			1D	YTD
Alior	51,85	6 676	0,0%	-4,8%
Asseco PL	52,50	4 358	1,4%	-7,6%
BZ WBK	258,20	25 622	-1,6%	-9,1%
CCC	172,40	6 620	3,6%	24,4%
Cyfrowy P.	21,70	13 878	-1,4%	3,9%
Enea	9,76	4 308	-1,2%	-13,6%
Energa	8,78	3 636	-2,0%	-30,5%
Eurocash	45,30	6 301	-1,9%	-6,6%
KGHM	67,01	13 402	-2,2%	5,5%
Lotos	30,40	5 620	-1,3%	12,6%
LPP	4 929,00	9 046	0,8%	-11,3%
mBANK	305,00	12 883	0,0%	-2,9%
Orange	5,15	6 759	3,6%	-21,5%
Pekao	128,20	33 649	-1,1%	-10,7%
PGE	11,56	21 614	0,3%	-9,6%
PGNIG	5,52	32 568	-2,0%	7,4%
PKN Orlen	67,14	28 716	-1,0%	-1,0%
PKOBP	22,79	28 488	0,4%	-16,6%
PZU	27,75	23 963	-0,2%	-18,4%
Tauron	2,89	5 065	-2,0%	0,3%

mWIG40	Cena	Mkt Cap	zmiana	
			1D	YTD
Amica	185,40	1 442	0,2%	-6,5%
Amrest	214,85	4 558	-0,5%	-6,2%
Apator	29,50	977	0,1%	-5,1%
Azoty	68,50	6 795	-0,6%	-4,9%
Bioton	8,50	730	3,3%	-10,3%
Bogdanka	35,74	1 216	-0,2%	-5,9%
Boryszew	5,39	1 294	-1,6%	0,6%
Budimex	172,80	4 412	-0,7%	-8,3%
CD Projekt	27,40	2 607	0,1%	0,7%
Ciech	52,25	2 754	-0,1%	-14,5%
Comarch	143,50	1 167	-0,4%	4,7%
Echo	4,41	1 820	0,2%	-44,9%
Emperia	55,00	679	-0,7%	-3,2%
Forte	64,80	1 549	-1,0%	1,3%
GetinNoble	0,42	1 113	0,0%	-12,5%
GPW	32,50	1 364	0,9%	-4,7%
GTC	6,64	3 056	-1,6%	-0,7%
Grajewo	28,49	1 843	0,0%	-2,9%
Handlowy	66,68	8 712	-2,5%	-6,2%
Hawe	0,65	174	-	-
ING BSK	124,00	16 132	0,5%	2,5%
Intercars	243,10	3 444	-1,2%	-10,6%
JSW	18,76	2 203	-1,6%	26,1%
Kernel	52,00	4 144	-1,0%	-3,7%
Kęty	315,50	2 983	2,2%	-2,9%
Kruk	196,00	3 478	-0,5%	4,0%
Medicalg	241,80	872	1,2%	-7,7%
Millennium	4,59	5 568	-0,2%	-2,5%
Netia	4,34	1 511	3,3%	-10,3%
Neuca	344,85	1 529	-1,2%	0,6%
Orbis	61,49	2 833	0,8%	6,0%
PCM	32,70	389	4,7%	-14,8%
PKP Cargo	32,58	1 459	-0,8%	0,0%
Polnord	10,30	337	-1,6%	-7,8%
Robyg	2,75	724	-4,2%	-10,7%
Sanok	50,75	1 364	-2,4%	-14,4%
Synthos	3,51	4 645	-0,8%	-6,1%
Trakcja	10,19	524	-1,1%	-16,9%
Uniwheels	142,95	1 773	0,0%	-0,7%
Wawel	1 000,00	1 500	0,5%	-2,9%

KOMENTARZ POPOŁUDNIOWY

Giełdy na świecie wciąż bez uspokojenia

Po wczorajszym małym trzęsieniu na rynku wywołanym przez rządowe propozycje dotyczące OFE można było oczekiwać wzmożonego ruchu na GPW na kolejnych sesjach. Tymczasem dzisiejsze notowania były bardzo spokojne. Przez cały dzień nie widzieliśmy ani poważniejszych odchyłań, ani wzmożonych obrotów. WIG20 poruszał się w przedziale wahań z drugiej połowy wczorajszej sesji i ostatecznie zakończył dzień skromną przeceną o 0,5%. Warto zwrócić uwagę na to, że było to zachowanie znacząco lepsze od naszego otoczenia. Główne indeksy europejskie notowały około 2% straty, szybko zniżkowały też silne w ostatnich dniach surowce, a funt znalazł się poniżej dolara z krachu po referendum. Strach był napędzany przez wiadomości z Wielkiej Brytanii, gdzie pojawiły się informacje o zawieszonych umorzeniach w funduszach nieruchomości. To przypomniało inwestorom zawieszenia w funduszach amerykańskich w 2008 roku, co było jednym ze zwiastunów kryzysu finansowego. Brexit jest długoterminowym procesem, natomiast efekty psychologiczne na rynkach finansowych działają już teraz i przy coraz bardziej złożonej architekturze rynków inwestorzy mają prawo się obawiać szybkiej eskalacji sytuacji. Na razie jest za wcześnie na takie negatywne sądy i aktualne ruchy giełd zagranicznych należałoby moim zdaniem traktować jako kolejny etap szukania nowego punktu równowagi. Wracając do GPW dzisiejszą sesję można ocenić neutralnie – relatywna siła w stosunku do otoczenia cieszy, ale przy aktualnych niskich poziomach cenowych rynkowi potrzebne jest mocne uderzenie popytu i sesja zwiastująca potencjalną zmianę trendu. Tymczasem bykom w ostatnich tygodniach jedynie udaje się amortyzować straty i dzisiejsza sesja nie zmieniła tego obrazu.

Piotr Kaczmarek, CFA

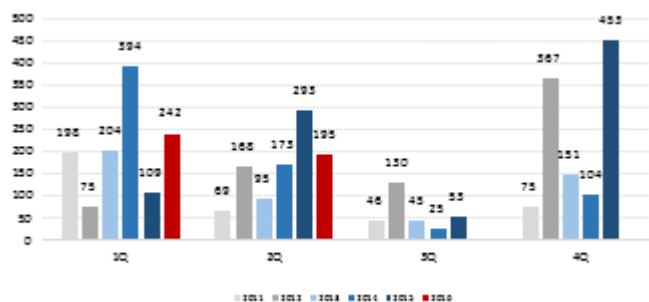
INFORMACJE ZE SPÓŁEK

Budimex

Budimex Nieruchomości w 2Q'16. przedsprzedał 395 mieszkań w porównaniu do 580 lokali rok wcześniej. Sprzedaż notarialna wyniosła w tym czasie 192 mieszkania, podczas gdy w 2Q'15 były to 293 mieszkania.

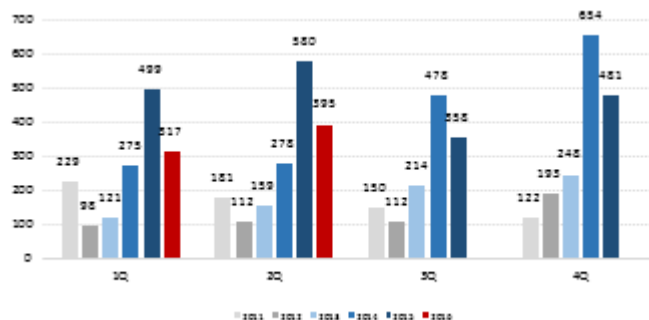
BDM: Przedsprzedaż słabsza r/r już czwarty kwartał z rzędu. Sprzedaż notarialna dość niska na tle harmonogramu przekazania, który zakładał ukończenie w 2Q'16 dwóch inwestycji na łącznie 277 mieszkań: Zielony Marysin (138 mieszkań, 127 przedsprzedane po 1Q'16) i Kraków Orlińskiego 4 (139 mieszkań, wszystkie przedsprzedane). W 3Q'16 ukończone wg planu ma być 512 mieszkań.

Kwartałna sprzedaż notarialna mieszkań



Źródło: DM BDM S.A., spółka

Kwartałna przedsprzedaż mieszkań



Źródło: DM BDM S.A., spółka

PGE

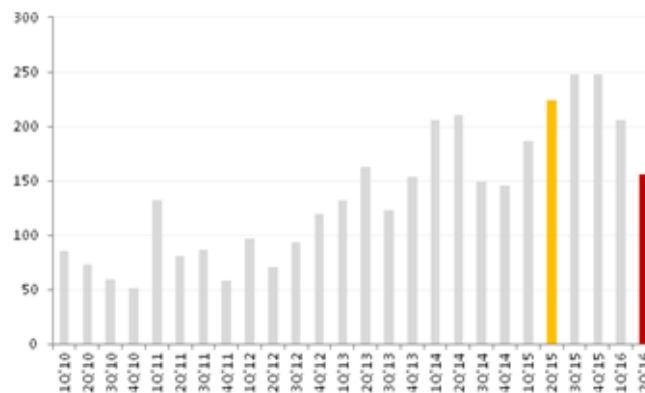
PGE przeprowadziła testy na utratę wartości aktywów. W efekcie w raporcie za pierwsze półrocze grupa dokona odpisu na kwotę ok. 0,8 mld PLN.

Ronson

Ronson sprzedał w 2Q'16 156 lokali netto wobec 224 lokali w analogicznym okresie roku poprzedniego. W tym czasie deweloper przekazał klientom klucze do 170 mieszkań, co oznacza wzrost o 14% r/r. Spółka podtrzymuje cele operacyjne na 2016 r.

BDM: Wyniki kontraktacji Ronsona są znacznie słabsze r/r, co jest efektem niezbyt dużej oferty mieszkaniowej. Spółka planuje rozbudować ją w 2H'16 – do sprzedaży mają wejść m.in. projekty Nova Królikarnia i największy projekt grupy Miasto Moje (przy ul. Marywilskiej). Odnosząc się do przekazania, spodziewamy się, że deweloper poprawi wyniki w ujęciu r/r – wydawane były lokale z dwóch wysokomarżowych inwestycji (Espresso i Moko), co w połączeniu z wyższym wolumenem wydań, powinno przełożyć się na wzrost wyniku netto. W ujęciu '16 oczekujemy, że najmocniejszy okaże się 4Q'16.

Kontraktacja Ronsona



Źródło: Dom Maklerski BDM S.A., spółka

Termoexpert

Notowana na NewConnect spółka Termoexpert wypłaci 72,5 tys. PLN dywidendy z zysku za rok 2015, co daje 0,07 PLN na akcję. Dniem ustalenia prawa do dywidendy jest 26 września, a dniem jej wypłaty 14 października 2016 roku.

Vantage Development

Vantage Development oferuje 3,5-letnie papiery dłużne ze zmiennym oprocentowaniem o łącznej wartości do 10,5 mln PLN. Pozyskane środki spółka zamierza przeznaczyć na zakup działek budowlanych pod nowe inwestycje deweloperskie we Wrocławiu i w Warszawie.

Agora

Rozpowszechnianie płatne razem "Gazety Wyborczej", wydawanej przez Agorę, wyniosło w maju 160 tys. sztuk i było o 8,3% niższe niż rok wcześniej. W porównaniu z poprzednim miesiącem wynik jest słabszy o 6,17%.

CDRL

W pierwszej połowie roku przychody spółki CDRL w polskich sklepach wzrosły o 12% i wyniosły 63,44 mln PLN. W tym samym czasie sprzedaż w polskim kanale e-commerce wzrosła o 113%, do 5,61 mln zł.

Atal

Atal sprzedał w 2Q'16 677 lokali, a w 1H'16 znalazł PLN nabywców na 1.183 mieszkania. Spółka zakłada, że w całym roku osiągnie poziom 2.000 sprzedanych lokali. Potencjał przekazania szacuje na 1.300-1.500 mieszkań.

GPW

Nowym prezesem Rady Giełdy został Adam Miłosz - poinformowała Giełda Papierów Wartościowych w komunikacie. Rada powołała też Jarosława Dominiaka w skład Komitetów: Regulacji i Ładu Korporacyjnego oraz Strategii.

Macrologic

Macrologic od czwartego kwartału tego roku zaoferuje nowy produkt do procesowego zarządzania firmą. Spółka liczy, że dzięki niemu w ciągu trzech lat wejdzie do piątki największych w branży - poinformowała prezes spółki Barbara Skrzecz-Mozdyniewicz.

Marvipol

Marvipol sprzedał do dilerów Jaguar Land Rover 1 003 samochody tych marek w 1H'16 tj. o ponad 50% więcej r/r. W czerwcu sprzedaż BAP wyniosła 179 sztuk, 30% sprzedaży Land Rover Discovery Sport oraz Jaguar F-Pace.

BDM: Informacja jest pozytywna. Plan wolumenowy spółki na bieżący rok zakładał sprzedaż ok. 1,7 tys. aut i patrząc na 1H'16 można oczekiwać jego realizacji. W ujęciu wartościowym Marvipol wypracował w czerwcu blisko 41,6 mln PLN przychodów, natomiast w ujęciu narastającym segment osiągnął 230 mln PLN obrotów (+39% r/r).

Archicom

Obecny bank gruntów Archicom zapewnia realizację 3 054 mieszkań, poinformował wiceprezes spółki Rafał Jarodzki. Spółka jest bliska zakupu kolejnych gruntów we Wrocławiu i w Krakowie.

Rozrywka

W pierwszej połowie tego roku sprzedano o prawie 10% więcej biletów do kin niż w analogicznym okresie 2015 r. To może zapowiadać pobicie kolejnego rekordu w historii polskiego kina. (Gazeta Wyborcza)

KGHM

KGHM w maju zapłacił 101,685 mln PLN podatku od wydobycia niektórych kopalin - wynika z danych Ministerstwa Finansów.

Eurohold Bułgaria

Eurohold Bułgaria wypłaci 365,7 tys. BGN dywidendy, co oznacza 0,002727 BGN netto dywidendy na akcję - poinformowała spółka w komunikacie. Dzień dywidendy został ustalony na 14 lipca. Początkowa data wypłaty dywidendy to 30 września, a ostateczna to 30 grudnia 2016 roku.

Vistal Gdynia

Vistal Gdynia podpisał umowę na wykonanie i montaż dwóch dźwigów portowych z dostawą do Algierii. Jej wartość to 50,9 mln PLN.

PZ Cormay

PZ Cormay zaproponuje akcjonariuszom ponowne rozważenie emisji akcji, które spółka planowała zaoferować akcjonariuszom Orphée celem konsolidacji - poinformował we wtorek prezes Janusz Płocica. Podtrzymał też terminy wprowadzenia na rynek analizatorów Equiss i Hermes.

Źródło: Dom Maklerski BDM S.A., spółki, PAP

RYNKI ZAGRANICZNE



Wydział Analiz i Informacji Dom Maklerski BDM S.A.

ul. 3-go Maja 23, 40-096 Katowice, Tel.: 032 208 14 12, analizy@bdm.com.pl

Opracowanie ma charakter czysto informacyjny i zostało opracowane na podstawie informacji uznanych przez autorów za wiarygodne. Zawarte w nim komentarze są subiektywnymi poglądami autorów. Opracowanie i zawarte w nim komentarze nie są podstawą żadnej rekomendacji kupna bądź sprzedaży w rozumieniu obowiązującego prawa i nie powinny być tak interpretowane. Publikowanie w prasie lub w Internecie całości lub części opracowania wymaga zgody sporządzających raport.