

**KOMENTARZ PORANNY**

**Emocje tuż po zamknięciu handlu**

Czwartek przyniósł długo oczekiwaną odreagowanie. FW20 zyskał 1,5% (1712 pkt) i przez większą część sesji był znacznie silniejszy niż inne europejskie parkiety (DAX +0,5%). Oprócz silnego wyprzedania stroną popytową wsparł raport z ostatniego posiedzenia FOMC, który wskazywał na konieczność wstrzymania się z decyzjami w polityce monetarnej na konsekwencje „Brexit”. W zasadzie czwartkowa sesja nabrała rumieńców tuż po zamknięciu sesji w Europie. Notowania ropy naftowej tąpnęły o ponad 5%. Oprócz danych o zapasach, które były raczej zgodne z oczekiwaniami (spadek o 2,2 mln bbl vs -4,1 mln bbl tydzień wcześniej), w mediach próżno szukać informacji o przyczynach tak silnej wyprzedaży. Komentatorzy wskazywali na niski spadek zapasów benzyny, co jest dziwne w szczycie sezonu urlopowego. Niemniej czarne złoto jest najtańsze od maja, a od niedawnych szczytów potaniało o ponad 12%. W konsekwencji nastroje o poranku są słabsze. Główne azjatyckie indeksy zakończyły czerwonym kolorem. Kontrakty na DAX spadają o 0,5%. Dziś w kalendarium makro kluczowe będą dane o nowozatrudnionych w amerykańskiej gospodarce (NFP 14:30 CET). Po słabych danych za maj oczekiwana jest znaczna poprawa.

Krystian Brymora

**SKRÓT INFORMACJI ZE SPÓŁEK**

- **PGNiG:** PGNiG dokona odpisu, który zmniejszy wynik operacyjny w 2Q'16 o ok. 624 mln PLN [komentarz BDM];
- **Polnord:** Polnord wprowadza do sprzedaży 87 mieszkań w Olsztynie;
- **LC Corp:** LC Corp sprzedał 891 lokali w 1H'16 [komentarz BDM];
- **Robyg:** Spółka zakontraktowała w 2Q 648 lokali [komentarz BDM];
- **PeP:** Spółka chce szybko zwiększać udziały w rynku, myśli o akwizycjach;
- **Górnictwo:** Do końca roku nowy program dla górnictwa na kolejne lata;
- **Sygnity/Enea:** Sygnity zdobyło kontrakty z Enea Operator i NBP;
- **Quercus/Selena FM:** Quercus TFI ma 5,09% na walnym Seleny FM;
- **Handel:** POHiD zamierza złożyć skargę do KE ws. ustawy od podatku obrotowego

Notowania: czwartek, 7 lipca 2016			
	Wartość	Zmiana	
		1D	YTD
WIG20	1 713,5	1,4%	-7,8%
WIG30	1 920,7	1,5%	-7,5%
mWIG40	3 327,7	1,3%	-6,7%
sWIG80	13 019,9	0,0%	-1,4%
WIG	44 077,2	1,2%	-5,1%
WIG Banki	5 490,8	1,7%	-9,8%
WIG Bud	2 547,5	0,8%	-12,9%
WIG Chemia	12 336,0	0,7%	-25,0%
WIG Dew	1 594,5	1,0%	5,4%
WIG Energia	2 660,9	0,7%	-9,1%
WIG IT	1 745,9	0,8%	8,3%
WIG Media	4 138,5	1,5%	5,0%
WIG Paliwa	4 560,4	0,9%	2,1%
WIG Spoż	3 564,3	0,5%	4,2%
WIG Surowce	2 167,1	2,2%	10,7%
WIG Telco	684,6	0,3%	-15,3%
DAX	9 418,8	0,5%	-12,3%
CAC40	4 117,9	0,8%	-11,2%
BUX	26 970,5	1,8%	12,7%
S&P500	2 097,9	-0,1%	2,6%
DJIA	17 895,9	-0,1%	2,7%
Nasdaq Comp	4 876,8	0,4%	-2,6%
Bovespa	52 014,7	0,2%	20,0%
Nikkei225	15 124,2	-1,0%	-20,5%
S&P/ASX 200	5 229,7	0,0%	-1,3%
Złoto	1 361,1	-0,3%	28,1%
Miedź	4 750,0	-1,4%	1,0%
Ropa	45,1	-4,8%	7,8%
EUR/PLN	4,43	-0,1%	3,9%
USD/PLN	4,01	0,1%	2,0%
CHF/PLN	4,10	-0,1%	4,4%
EUR/USD	1,11	-0,2%	1,8%
USD/JPY	100,7	-0,7%	-16,2%

**WYKRES DNIA**

Akcje Hawe zostały wczoraj odwieszone i ich kurs zamknął się prawie 34% poniżej kursu odniesienia.

**Hawe - Daily**



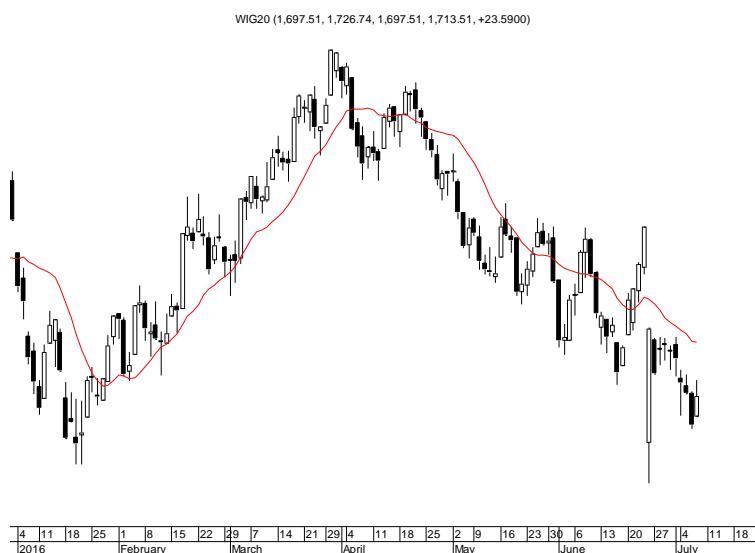
HWE PW Equity (Hawe SA) Graph 1243 Daily 09JUL2015-08JUL2016 Copyright© 2016 Bloomberg Finance L.P. 08-Jul-2016 08:14:17

Źródło: Bloomberg

FW20: czwartek, 7 lipca 2016			
	Wartość	Zmiana 1D	
Kurs otwarcia	1 694	-13	-0,76%
Kurs zamknięcia	1 712	25	1,48%
Kurs min.	1 692	9	0,53%
Kurs max.	1 722	9	0,53%
Wolumen obrotu	14 798	-7 569	-33,84%
Otwarte pozycje	56 613	-235	-0,41%

System:				
Aktualna pozycja – krótka				
Sygnał otwarcia długiej– 1747				
Ostatnia zmiana sygnału z długiej na krótką - 1759				
Opory	1809	1855	1876	1915
Wsparcia	1657	1600	1500	1400

GPW PODSUMOWANIE



Indeksy GPW						
Indeks	Open	Low	High	Close	Zmiana	Obrót
WIG20	1 697,5	1 697,5	1 726,7	1 713,5	1,4%	653
WIG30	1 905,3	1 904,3	1 932,3	1 920,7	1,5%	690
MWIG40	3 297,9	3 297,9	3 327,7	3 327,7	1,3%	128
SWIG80	13 057,5	13 057,5	13 337,0	13 019,9	0,0%	12
WIG-PL	45 017,6	44 846,4	45 017,6	44 846,4	1,2%	775
WIG	43 790,4	43 778,8	44 273,6	44 077,2	1,2%	781

WIG20	Cena	Mkt Cap	zmiana	
			1D	YTD
Alior	48,96	6 328	0,5%	-9,7%
Asseco PL	53,40	4 432	0,0%	-6,0%
BZ WBK	263,75	26 173	5,1%	-7,1%
CCC	171,95	6 603	3,9%	24,1%
Cyfrowy P.	22,00	14 070	1,9%	5,4%
Enea	9,91	4 375	0,1%	-12,3%
Energia	8,74	3 619	1,0%	-30,9%
Eurocash	46,31	6 441	3,1%	-4,5%
KGHM	67,87	13 574	2,1%	6,9%
Lotos	30,21	5 585	1,4%	11,9%
LPP	4 821,10	8 848	0,4%	-13,2%
mBANK	302,00	12 756	0,7%	-3,8%
Orange	5,10	6 693	0,8%	-22,3%
Pekao	128,30	33 675	0,8%	-10,6%
PGE	11,70	21 876	1,3%	-8,5%
PGNIG	5,46	32 214	2,1%	6,2%
PKN Orlen	66,52	28 451	0,3%	-2,0%
PKOBP	22,65	28 313	1,3%	-17,1%
PZU	27,65	23 876	1,3%	-18,7%
Tauron	2,88	5 047	1,1%	0,0%

mWIG40	Cena	Mkt Cap	zmiana	
			1D	YTD
Amica	180,10	1 400	-2,5%	-8,9%
Amrest	219,00	4 646	2,1%	-5,8%
Aparator	29,49	976	0,0%	-6,7%
Azoty	68,50	6 795	0,0%	-10,9%
Bioton	8,34	716	-0,1%	-12,0%
Bogdanka	35,00	1 190	0,0%	-9,4%
Boryszew	5,30	1 272	0,0%	-1,3%
Budimex	172,00	4 391	0,5%	-9,1%
CD Projekt	28,50	2 712	3,2%	4,0%
Ciech	52,62	2 773	0,3%	-15,5%
Comarch	143,55	1 168	-1,0%	4,1%
Echo	4,27	1 762	-1,2%	-45,9%
Emperia	56,20	694	2,2%	-3,5%
Forte	64,89	1 551	1,4%	-2,4%
GetinNoble	0,41	1 087	2,5%	-18,0%
GPW	32,73	1 374	3,1%	-5,2%
GTC	6,71	3 088	2,8%	-4,1%
Grajewo	28,80	1 863	1,4%	-7,7%
Handlowy	64,12	8 378	2,1%	-16,7%
Hawe	0,43	115	-33,8%	-33,8%
ING BSK	124,00	16 132	0,9%	0,7%
Intercars	245,90	3 484	1,2%	-9,6%
JSW	18,86	2 214	3,7%	17,9%
Kernel	52,00	4 144	1,0%	-3,4%
Kęty	315,00	2 978	0,0%	-2,2%
Kruk	203,50	3 611	4,4%	6,2%
Medicalg	239,00	862	0,4%	-8,7%
Millennium	4,43	5 374	3,5%	-6,5%
Netia	4,40	1 532	1,1%	-13,4%
Neuca	353,00	1 565	2,0%	3,0%
Orbis	61,00	2 811	0,0%	2,5%
PCM	32,37	385	-0,1%	-15,6%
PKP Cargo	31,35	1 404	-0,6%	-8,7%
Polnord	10,43	341	1,1%	-7,0%
Robyg	2,85	750	3,3%	-2,1%
Sanok	51,01	1 371	0,4%	-14,6%
Synthos	3,51	4 645	2,3%	-8,1%
Trakcja	10,03	516	0,2%	-18,5%
Uniwheels	139,90	1 735	-0,1%	-2,2%
Wawel	997,00	1 495	-0,8%	-4,1%

KOMENTARZ POPOŁUDNIOWY

Otoczenie pozwoliło na odbicie

Udana sesja na Wall Street dała inwestorom w kolejnych strefach czasowych pretekst do odbicia po poprzedniej, słabej sesji. W Azji nastroje były mieszane, w Europie natomiast indeksy solidarnie zyskiwały dziś na wartości. WIG20 skorzystał z poprawy zewnętrznej i po mocnym ataku popytu w pierwszych dwóch godzinach handlu indeks znalazł się na poziomie 1726 punktów, czyli w pobliżu maksimum z początku tygodnia. W kolejnych godzinach notowań popyt walczył o utrzymanie tej zdobyczy i ostatecznie WIG20 zakończył dzień 1,4% wzrostem na poziomie 1713 punktów. Podobną zwyżkę odnotował mWIG40, najslabiej spisał się indeks najmniejszych spółek sWIG80, który na zamknięciu spadł o symboliczne 0,03%. Obrót był podobny do sesji wczorajszej, natomiast ogólny wydzwięk sesji jest neutralny. Choć cieszy fakt skorzystania z poprawy zewnętrznej, odrobienie strat ze środy to mało imponujący wynik. Warto też zwrócić uwagę na to, że walory o najwyższych obrotach, czyli Pekao i PZU, zakończyły sesję w pobliżu dzisiejszych minimów, co wskazuje na wykorzystanie wzrostu przez sprzedających do dystrybucji akcji. Aby odwrócić negatywną tendencję na GPW potrzebna jest mocniejsza postawa byków, czyli większy wzrost przy zdecydowanie wyższych obrotach i siła relatywna do otoczenia. Jak co czwartek w podsumowaniu sesji warto zwrócić uwagę na wskaźnik nastrojów polskich inwestorów indywidualnych. Jego dzisiejszy odczyt nadal wskazuje na ekstremalny pesymizm, który sprzyja budowaniu w najbliższych tygodniach nie małego odbicia, a dużej fali wzrostowej. Przydałby się pierwszy, odważniejszy krok popytu – od czegoś taką falę trzeba zacząć.

Piotr Kaczmarek, CFA

Wydział Analiz i Informacji Dom Maklerski BDM S.A.

ul. 3-go Maja 23, 40-096 Katowice, Tel.: 032 208 14 12, analizy@bdm.com.pl

Opracowanie ma charakter czysto informacyjny i zostało opracowane na podstawie informacji uznanych przez autorów za wiarygodne. Zawarte w nim komentarze są subiektywnymi poglądami autorów. Opracowanie i zawarte w nim komentarze nie są podstawą żadnej rekomendacji kupna bądź sprzedaży w rozumieniu obowiązującego prawa i nie powinny być tak interpretowane. Publikowanie w prasie lub w Internecie całości lub części opracowania wymaga zgody sporządzającego raport.

**INFORMACJE ZE SPÓŁEK**

**PGNiG**

PGNiG przeprowadziło testy na utratę wartości środków trwałych, w efekcie dokona w wynikach za 2Q odpisu, który zmniejszy wynik operacyjny o ok. 624 mln PLN. Odpisy obejmują wartość środków trwałych związanych z wydobyciem węglowodorów (610 mln PLN) i wartość środków trwałych związanych z pozostałą działalnością, przede wszystkim stacje CNG (14 mln PLN).

Piotr Naimski, pełnomocnik rządu ds. strategii infrastruktury energetycznej, nie widzi potrzeby utrzymania długoterminowego kontraktu z Gazpromem. Nawet na lepszych warunkach niż obecnie – Dziennik Gazeta Prawna

*BDM: Wiadomość o kolejnych odpisach w segmencie wydobywczym nieco zaskakująca, biorąc pod uwagę, że poprzednich dokonywano w lutym '16 (przy publikacji wstępnych danych za 2016 rok), gdy ceny ropy i gazu były na sporo niższych poziomach niż obecnie (odpisano wtedy 0,15 mld PLN środków trwałych i 0,36 mld PLN środków trwałych w budowie).*

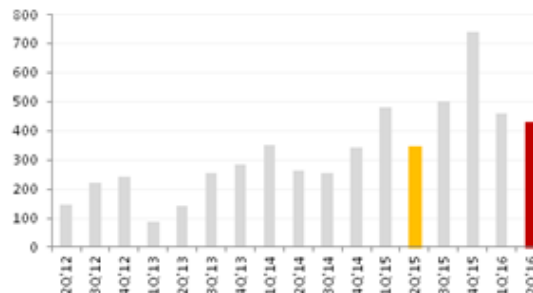
**Polnord**

Polnord ruszył ze sprzedażą 87 mieszkań w ramach budynku nr 8 osiedla Tęczowy Las II w Olsztynie. Zakończenie inwestycji planowane jest na 1Q'18.

**LC Corp**

LC Corp sprzedała w 1H'16 891 lokali wobec 826 przed rokiem. Z wycień PAP wynika, że w samym 2Q deweloper znalazł nabywców na 430 lokali.

*BDM: Informacja pozytywna. Dynamika kontraktacji w 2Q'16 wyniosła ponad 24% r/r*



Źródło: Dom Maklerski BDM S.A., spółka

**Robyng**

Spółka zakontraktowała w 2Q'16 648 lokali, po uwzględnieniu rezygnacji klientów. Łączna liczba zakontraktowanych lokali w 1H'16 wyniosła 1375. Robyng szacuje, że liczba lokali uznanych w przychodach w 2Q'16 wynosi około 565.

*BDM: Informacja jest pozytywna, jednak dynamika kontraktacji w 2Q'16 wyniosła jedynie 8,5%. Znacznie lepiej prezentuje się odczyt w ujęciu półrocznym, zgodnie z którym wzrost przedsprzedaży był bliski 21,6% r/r. Deweloper powinien istotnie poprawić zaraportowane wyniki – wolumen wzrósł o ponad 100% r/r. Cel przekazała na '16 według zarządu to ok. 2,8 tys. lokali.*

**Wyniki operacyjne**



Źródło: Dom Maklerski S.A., spółka

**PeP**

Spółka chce wrócić na ścieżkę szybkiego wzrostu. W niedługim czasie planuje zwiększyć liczbę terminali do ok. 100 tys. szt. Spółka rozgląda się za akwizycjami, a pierwsze transakcje możliwe są przed końcem roku.

**Górnictwo**

Do końca roku powinien zostać opracowany nowy program działalności górnictwa na kolejne lata. Minister zauważył, że w pierwszej kolejności trzeba było ratować płynność finansową Kompanii Węglowej, Katowickiego Holdingu Węglowego i Jastrzębskiej Spółki Węglowej. W pierwszych dwóch firmach zakończono audyty, które posłużą do zaprogramowania działań restrukturyzacyjnych.

Jarosław Jędrysek będzie nowym wiceprezesem katowickiego Węglokoksu ds. finansowych.

**Sygnity/Enea**

Sygnity podpisało z Enea Operator kontrakt na dostawę i wdrożenie systemu dla wspomaganie zarządzania majątkiem sieciowym. Spółka zdobyła też zlecenie z NBP na rozbudowę i modernizację serwerów HP. Wartość kontraktu z Enea Operator to 15,6 mln PLN brutto, a z NBP 5,3 mln PLN brutto.

**Quercus/Selena FM**

Quercus TFI zwiększyło zaangażowanie w spółkę Selena FM i ma 5,09% głosów na jej walnym zgromadzeniu. Obecnie fundusze mają 1,367 mln akcji Seleny, co stanowi 5,99% kapitału zakładowego.

**JR Holding**

Zarząd spółki JR Holding będzie rekomendował walnemu przeznaczenie od 0,04 do 0,15 PLN na akcję w celu wypłaty zaliczki na dywidendę.

**Inpro**

Inpro sprzedała w 2Q'16 76 lokali netto, co oznacza spadek o ponad 45% r/r.

**Decora**

Prezes URE wszczął wobec Decory postępowanie w związku z podejrzeniem naruszenia przez spółkę obowiązku stosowania się do ograniczeń w poborze energii elektrycznej. Maksymalna kara za tego typu naruszenie może wynieść do 15% przychodów osiągniętych w poprzednim roku podatkowym.

**Krka**

Akcjonariusze słoweńskiej spółki Krka zdecydowali o wypłacie 2,65 euro brutto dywidendy na akcję z zysku za 2015 rok.

**Zortrax**

Spółka planująca debiut na GPW, w ramach emisji pre-IPO przydzieli docelowo ponad 1,2 mln akcji o łącznej wartości ponad 44 mln PLN spółce Ultro.

**Qumak**

Qumak w 4Q pokaże strategię. Chce poprawić cash flow i marżę oraz myśli o zagranicy. Chce to osiągnąć m.in. przez zwiększenie sprzedaży rozwiązań software'owych oraz outsourcingu.

*BDM: Spadające marże i zbyt duża koncentracja na podmiotach związanych sektorem publicznym były dotychczasowym problemem Qumaka. Już poprzednia strategia zakładała systematyczną poprawę marż, a receptą miało być wdrażanie rozwiązań własnych takich jak np. symulator lokomotywy. Jednak do tej pory spółka nie odniosła jeszcze sukcesów na tym polu.*

**Industrial Milk Company**

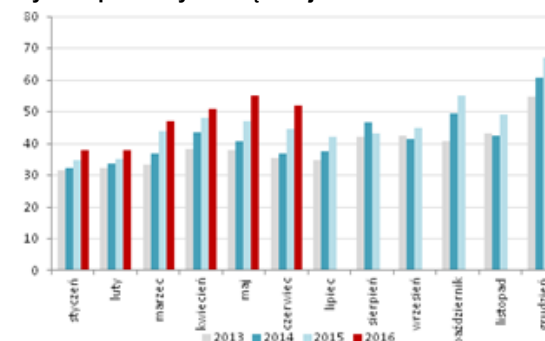
Industrial Milk Company ogłosiła politykę dywidendową, zakładającą coroczne wypłacanie do 10% skonsolidowanego zysku netto akcjonariuszom spółki.

**Redan**

Szacunkowa wartość skonsolidowanych przychodów ze sprzedaży towarów zrealizowanych przez Redan w VI'16 wyniosła 52 mln PLN. Oznacza to wzrost o 17% r/r.

*BDM: Wyniki sprzedaży odczytujemy jako lekko pozytywne. W ujęciu narastającym Redan odnotował wzrost obrotów o blisko 11% r/r. Głównym czynnikiem wzrostu jest segment dyskontowy, który zwiększył przychody o 24% r/r (przy dynamice powierzchni sieci o 20% r/r). Obszar modowy wygenerował o 8% obrotów więcej niż w czerwcu'15.*

**Wyniki sprzedaży miesięcznej w Redanie**



Źródło: Dom Maklerski BDM S.A., spółka

**Polenergia**

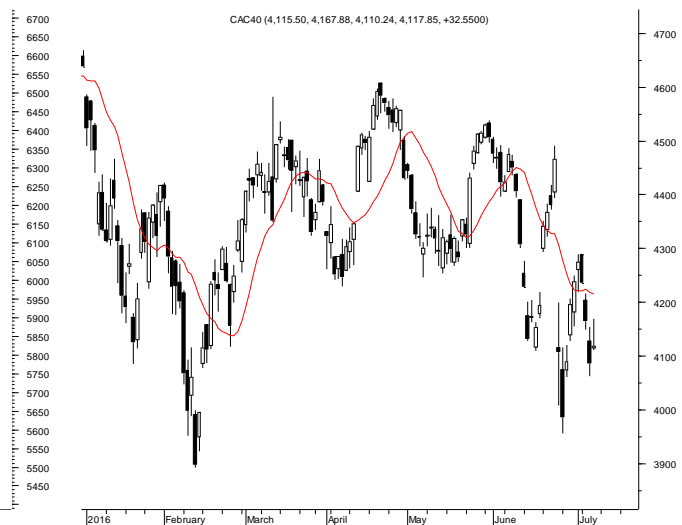
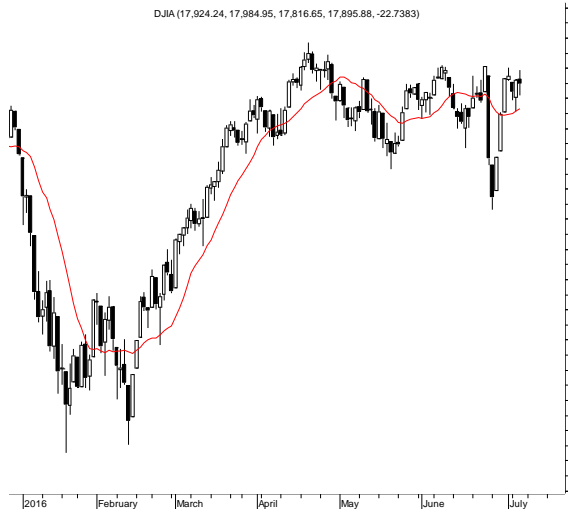
Polenergia oprócz OZE postawi na energetykę konwencjonalną, dystrybucję, sprzedaż i obrót - Rzeczpospolita

**Handel**

Organizacja zrzeszająca firmy handlowe zapowiada złożenie skargi na polską ustawę o podatku obrotowym do Komisji Europejskiej. I ma sporą szansę na powodzenie.

*Źródło: Dom Maklerski BDM S.A., spółki, PAP*

**RYNKI ZAGRANICZNE**



Wydział Analiz i Informacji Dom Maklerski BDM S.A.

ul. 3-go Maja 23, 40-096 Katowice, Tel.: 032 208 14 12, analizy@bdm.com.pl

Opracowanie ma charakter czysto informacyjny i zostało opracowane na podstawie informacji uznanych przez autorów za wiarygodne. Zawarte w nim komentarze są subiektywnymi poglądami autorów. Opracowanie i zawarte w nim komentarze nie są podstawą żadnej rekomendacji kupna bądź sprzedaży w rozumieniu obowiązującego prawa i nie powinny być tak interpretowane. Publikowanie w prasie lub w Internecie całości lub części opracowania wymaga zgody sporządzających raport.