

KOMENTARZ PORANNY

Luka po „brexit” prawie zakryta

W ostatnich dniach GPW utrzymuje względną siłę względem dojrzałych indeksów. Nie powinno to być zaskoczeniem, bo krajowy rynek ma co nadrabiać, jest względnie tani, a koniunktura na pozostałych rynkach wschodzących mocna. We wtorek FW20 zyskał 0,5% (1795 pkt) mimo, iż przez większą część sesji świecił na czerwono. Niemiecki DAX stracił 0,8%. Technicznie udało się już prawie zakryć lukę po „Brexit” z 24 czerwca (1778-1809 pkt). Za sobą mają już to inne główne indeksy jak DAX/CAC40. Z kolei indeks rynków wschodzących MSCI EM wdrapał się na poziomy najwyższe od listopada '15. Prym wiedzie brazylijska BOVESPA, która atakuje szczyty z 2015 roku (ok 50% wzrostu od styczniowego dołka). Dobrze radzi sobie również oparta na surowcach (gł. węgla) giełda australijska. Nawet sąsiedzki BUX atakuje niedawne szczyty. Główna przyczyna lepszego zachowania tych rynków wschodzących to zdecydowana poprawa koniunktury na surowcach przemysłowych. XME US, czyli największy fundusz ETF grupujący spółki wydobywcze i producentów metali, zyskał od dołka już ponad 130% i jest najwyższy od czerwca 2015 roku. Ubankowienie krajowego indeksu nie pozwoli nam jednak na znaczące wzrosty bez poprawy klimatu inwestycyjnego w tym sektorze. Dziś nastroje o poranku są lepsze niż wczoraj. Kontrakty na DAX zyskują 0,5%. W kalendarium makro mamy zmianę zapasów ropy naftowej (16:30 CET). Kluczowe dane o wstępnych odczytach PMI w Europie poznamy dopiero w piątek.

Krystian Brymora

SKRÓT INFORMACJI ZE SPÓŁEK

- **Alior Bank/BPH:** KNF daje zielone światło Aliorowi na przejęcie BPH;
- **PKN Orlen:** Spółka przesuwą termin oddania do eksploatacji elektrowni – [komentarz BDM];
- **JSW:** Spółka rozmawia o terminach wykupu obligacji;
- **Kernel:** Kernel podał informacje o sprzedaży w 4Q;
- **Bogdanka:** Spółka zakończyła wiercenia dwóch otworów na złożu Ostrów;
- **PKP Cargo:** Spółka ma umowę z EBI na kredyt inwestycyjny – [komentarz BDM];
- **Sythos:** FTF Galleon chce, aby Synthos wypłacić dywidendę [komentarz BDM];
- **Bioton:** Bioton zmienia dystrybutora na Wschodzie;
- **Neuca:** Neuca rozgląda się za kolejnymi przychodniami – Parkiet;

Notowania: wtorek, 19 lipca 2016			
	Wartość	Zmiana	
		1D	YTD
WIG20	1 792,5	0,2%	-3,6%
WIG30	2 018,1	0,2%	-2,8%
mWIG40	3 489,1	-0,1%	-2,2%
sWIG80	13 287,0	-0,1%	0,6%
WIG	46 251,7	0,3%	-0,5%
WIG Banki	5 724,8	0,2%	-5,9%
WIG Bud	2 673,6	0,0%	-8,6%
WIG Chemia	13 444,8	1,2%	-18,3%
WIG Dew	1 610,8	-0,4%	6,4%
WIG Energia	2 898,4	0,2%	-1,0%
WIG IT	1 838,2	0,7%	14,1%
WIG Media	4 296,4	0,9%	9,0%
WIG Paliwa	4 705,5	1,4%	5,3%
WIG Spoż	3 819,2	-0,5%	11,6%
WIG Surowce	2 452,5	-0,9%	25,3%
WIG Telco	697,5	-0,4%	-13,7%
DAX	9 981,2	-0,8%	-7,1%
CAC40	4 330,1	-0,6%	-6,6%
BUX	27 410,1	1,2%	14,6%
S&P500	2 163,8	-0,1%	5,9%
DJIA	18 559,0	0,1%	6,5%
Nasdaq Comp	5 036,4	-0,4%	0,6%
Bovespa	56 698,1	0,4%	30,8%
Nikkei225	16 684,3	-0,2%	-12,3%
S&P/ASX 200	5 485,8	0,6%	3,6%
Złoto	1 332,9	0,3%	25,5%
Miedź	4 939,0	0,4%	5,0%
Ropa	44,7	-1,3%	6,6%
EUR/PLN	4,38	0,2%	2,8%
USD/PLN	3,98	0,7%	1,4%
CHF/PLN	4,04	0,3%	2,9%
EUR/USD	1,10	-0,5%	1,4%
USD/JPY	106,1	0,0%	-11,7%

WYKRES DNIA

Odczyt indeksu ZEW za lipiec zdecydowanie rozczarował i wyniósł -6,8 pkt. W czerwcu jego wartość wyniosła 19,2 pkt. Konsensus prognoz analityków zakładał, że indeks ukształtuje się na poziomie 9,0 pkt.

Indeks instytutu ZEW



GRZEH Index (ZEW Germany Expectation of Economic Growth) Graph 1250 Daily 013A

Copyright© 2016 Bloomberg Finance L.P.

20-Jul-2016 08:04:03

Źródło: Bloomberg

FW20: wtorek, 19 lipca 2016			
	Wartość	Zmiana 1D	
Kurs otwarcia	1 787	11	0,62%
Kurs zamknięcia	1 795	9	0,50%
Kurs min.	1 779	7	0,40%
Kurs max.	1 795	-2	-0,11%
Wolumen obrotu	8 710	-4 607	-34,59%
Otwarte pozycje	56 529	-182	-0,32%

System:				
Aktualna pozycja – długa				
Sygnał otwarcia krótkie– 1736				
Ostatnia zmiana sygnału z długiej na krótką - 1735				
Opory	1809	1855	1876	1915
Wsparcia	1722	1657	1600	1500

GPW PODSUMOWANIE



Indeksy GPW						
Indeks	Open	Low	High	Close	Zmiana	Obrót
WIG20	1 787,4	1 774,7	1 792,5	1 792,5	0,2%	512
WIG30	2 014,8	2 000,5	2 018,1	2 018,1	0,2%	545
MWIG40	3 488,1	3 258,7	3 323,8	3 489,1	-0,1%	63
SWIG80	13 297,4	3 473,6	3 492,9	13 287,0	-0,1%	19
WIG-PL	46 770,6	46 770,6	47 027,6	47 027,6	0,3%	581
WIG	46 226,1	45 958,4	46 251,7	46 251,7	0,3%	592

WIG20	Cena	Mkt Cap	zmiana	
			1D	YTD
Alior	53,85	6 961	0,8%	-0,7%
Asseco PL	56,33	4 675	1,3%	-0,8%
BZ WBK	282,00	27 984	-1,7%	-0,7%
CCC	179,00	6 874	-0,2%	29,2%
Cyfrowy P.	23,05	14 742	1,1%	10,4%
Enea	10,95	4 834	-0,5%	-3,1%
Energa	9,77	4 045	1,8%	-22,7%
Eurocash	48,79	6 786	0,1%	0,6%
KGHM	75,70	15 140	-0,9%	19,2%
Lotos	30,00	5 546	-0,5%	11,1%
LPP	5 107,00	9 372	0,9%	-8,1%
mBANK	313,00	13 221	1,2%	-0,3%
Orange	5,18	6 798	-0,6%	-21,0%
Pekao	126,95	33 321	0,0%	-11,5%
PGE	12,92	24 157	0,3%	1,0%
PGNIG	5,57	32 863	-1,2%	8,4%
PKN Orlen	66,29	28 353	1,4%	-2,3%
PKOBP	24,36	30 450	0,8%	-10,9%
PZU	29,00	25 042	0,2%	-14,8%
Tauron	3,01	5 275	0,3%	4,5%

mWIG40	Cena	Mkt Cap	zmiana	
			1D	YTD
Amica	184,85	1 437	1,0%	-2,7%
Amrest	236,50	5 017	-0,3%	3,5%
Aparator	28,99	960	-0,5%	-7,6%
Azoty	75,23	7 462	1,4%	4,9%
Bioton	8,72	749	-3,1%	1,9%
Bogdanka	46,00	1 565	2,2%	26,3%
Boryszew	5,72	1 373	-0,5%	4,0%
Budimex	179,70	4 588	-0,6%	-0,4%
CD Projekt	31,81	3 027	0,3%	20,0%
Ciech	57,25	3 017	-0,1%	1,9%
Comarch	150,80	1 227	0,6%	10,8%
Echo	4,62	1 907	0,0%	-41,3%
Emperia	56,60	698	0,0%	-2,5%
Forte	64,97	1 553	0,2%	-2,3%
GetinNoble	0,41	1 087	-2,4%	-8,9%
GPW	32,90	1 381	-6,8%	2,1%
GTC	6,54	3 010	-1,7%	-3,8%
Grajewo	28,84	1 866	-0,6%	-5,7%
Handlowy	69,90	9 133	2,6%	-2,9%
Hawe	0,42	113	0,0%	-35,4%
ING BSK	126,70	16 484	0,0%	2,2%
Intercars	273,50	3 875	0,0%	4,1%
JSW	18,70	2 196	-2,1%	10,0%
Kernel	59,00	4 701	-0,2%	14,1%
Kęty	311,00	2 940	-0,3%	-4,6%
Kruk	205,40	3 645	-0,9%	5,5%
Medicalg	227,10	819	-1,2%	-6,4%
Millennium	4,50	5 459	0,2%	-5,7%
Netia	4,53	1 577	0,2%	4,4%
Neuca	357,90	1 590	-0,3%	6,0%
Orbis	59,96	2 763	0,0%	-2,0%
PCM	32,81	391	0,0%	-15,9%
PKP Cargo	34,57	1 548	0,1%	-3,4%
Poinord	11,00	360	2,5%	0,5%
Robyg	2,81	739	0,4%	1,4%
Sanok	55,30	1 487	0,0%	-1,3%
Synthos	3,89	5 147	2,1%	5,7%
Trakcja	10,56	543	-0,1%	-4,1%
Uniwheels	148,75	1 845	0,0%	2,6%
Wawel	975,00	1 462	-0,8%	-4,9%

KOMENTARZ POPOŁUJNIOWY

Blue chipy dalej nad kreską

Dzisiejsza sesja nie była w wykonaniu WIG20 zbyt przekonująca. Aby być szczerym należy powiedzieć jasno, że gdyby nie fixing największe spółki nie zamknęłyby dnia nad kreską. Z blue chipów najlepiej poradziły sobie PGNiG, Energa i PKN Orlen. Z kolei na drugim biegunie znalazły się przede wszystkim BZ WBK i KGHM. Rodzimy parkiet nie był dziś wspierany przez najważniejsze europejskie indeksy – DAX zamknął się ze stratą 0,8%, a CAC40 obniżył notowania o 0,7%. Z mniejszych giełd regionu bardzo dobrze zaprezentował się węgierski BUX, który rośnie niemal nieprzerwanie od 27 czerwca. Z danych makro głównym czynnikiem, który mógł rzutować na dzisiejsze zachowania inwestorów, był zapewne bardzo słaby odczyt indeksu instytutu ZEW. Jego rezultat był znacznie poniżej rynkowego konsensusu (-6,8 vs 9,1 pkt.; oznacza to znaczne pogorszenie nastrojów analityków w Niemczech). Z własnego podwórka inwestorzy zwrócili zapewne uwagę na dane publikowane przez GUS (sprzedaż detaliczna i produkcja przemysłowa) O godz. 17:00 na lekkich minusach były również ceny ropy. W USA rozpędza się sezon wyników półrocznych, z kolei krajowe spółki zaczną chwalić się rezultatami za 2Q'16 dopiero w czwartek (zaczyna PKN Orlen). Dla kolejnych dni kluczowa będzie kwestia dalszych wzrostów. Blue chipy rosną nieprzerwanie od 6 lipca i zyskały prawie 100pkt., co oznacza, że korekta byłaby niemal naturalna.

Adrian Górniak

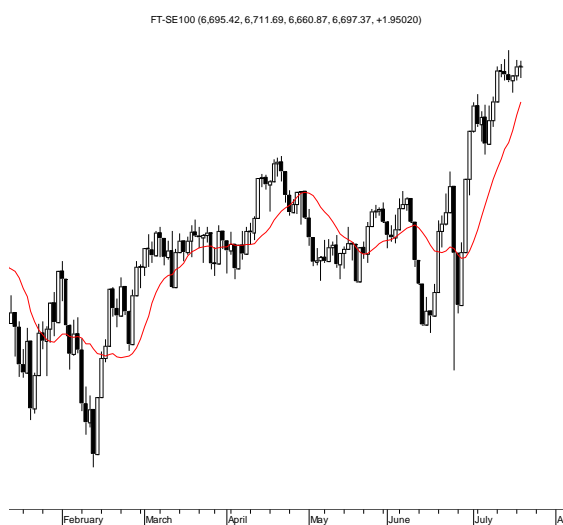
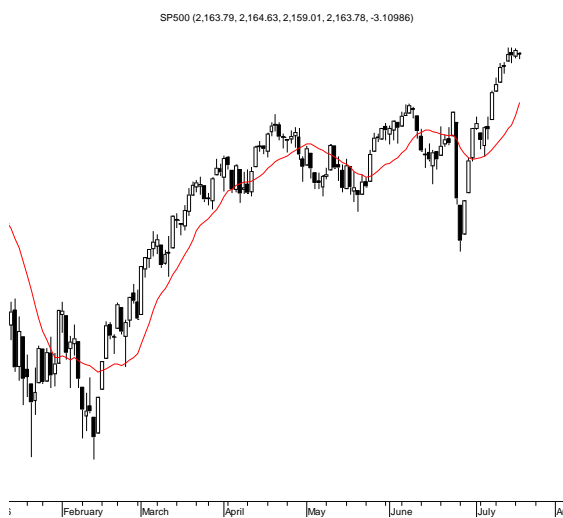
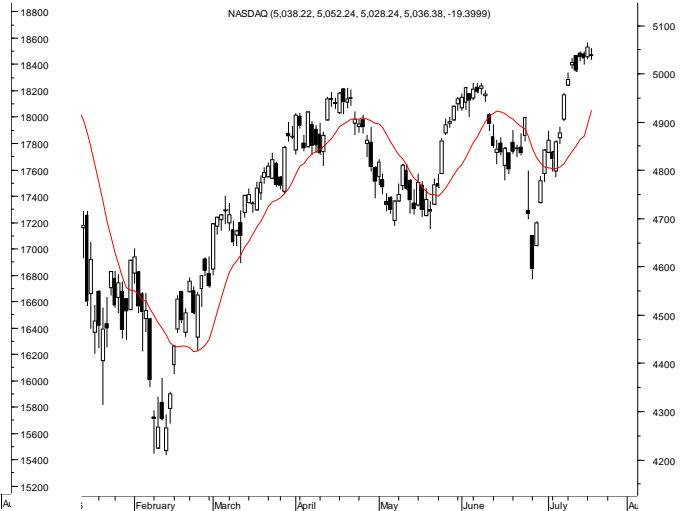
INFORMACJE ZE SPÓŁEK

Alior Bank/BPH	KNF nie sprzeciwiła się zamiarowi przejścia przez Alior Bank działalności Banku BPH, z wyłączeniem działalności hipotecznej.
Pekao/PZU/Unicredit/ PKO BP	Pekao kluczem do konsolidacji. Wiele wskazuje na to, że języczkiem u wagi będzie decyzja UniCreditu w sprawie sprzedaży jego 40% pakietu akcji Pekao. PZU może poczekać na tę decyzję i odpuścić wyścig o Raiffeisena. Spośród państwowych instytucji na faworyta do przejścia Raiffeisen Polbank wyrasta PKO BP - Parkiet
PKN Orlen	Spółka przesuwła termin oddania do eksploatacji elektrowni gazowo-parowej we Włocławku na 1Q'17, po tym jak podczas rozruchu zdiagnozowano usterki. <i>BDM: Przesunięcie było sygnalizowane już w czerwcu. Według wcześniejszych zapowiedzi blok w 2H'16 miał dołożyć do EBITDA ok. 100 mln PLN.</i>
JSW	Sprzedaż wybranych aktywów z grupy kapitałowej przyniosła JSW ponad 1 mld PLN. Obecnie spółka rozmawia z instytucjami finansowymi m.in. o przesunięciu terminów wykupu obligacji.
Kernel	Kernel w 4Q roku obrotowego 2015/16 zmniejszył sprzedaż zboża o 6% r/r, do 744,3 tys. ton. Sprzedaż oleju spadła o 30% r/r, do 208,8 tys. ton. Sprzedaż oleju butelkowanego zmniejszyła się o 11%, do 16,1 mln litrów. Sprzedaż śrutu słonecznikowej wzrosła w 4Q o 6% i wyniosła 647,3 tys. ton. Terminale eksportowe zwiększyły w tym czasie moce o 6% r/r, do ok. 1 mln ton.
Inter Cars	Spółka spodziewa się w tym roku wyraźnie lepszych wyników niż w '15 kiedy to spółka zanotowała negatywny wpływ 4Q. Tym razem wszystkie kwartały mają równomiernie pracować na wynik całoroczny. Sytuacja rynkowa jest sprzyjająca.
Bogdanka	Bogdanka zakończyła prace wiertnicze związane z realizacją dwóch otworów badawczych, w ramach realizacji koncesji rozpoznawczej na złożu Ostrów. W 1Q'17 roku chce wystąpić do Ministra Środowiska z wnioskiem o udzielenie koncesji wydobywczej dla tego złoża.
PKP Cargo	Spółka ma umowę z EBI na kredyt inwestycyjny w wysokości do 40 mln EUR przeznaczony na zakup lokomotyw wielosystemowych. Kredyt będzie dostępny w okresie 48 miesięcy od daty zawarcia umowy, może być uruchamiany w EUR lub PLN. <i>BDM: Sprawa dotyczy kupna 15 lokomotyw wielosystemowych produkowanych przez Siemens. Koszt zakupu tych lokomotyw wynosi 75 mln EUR, a ich dostawy mają zakończyć się w 1H'17.</i>
Sythos	FTF Galleon złożył wniosek o zwołanie NWZA Synthosu w sprawie zmiany przeznaczenia kapitałów: zapasowego i rezerwowych, utworzonych z zysków z lat ubiegłych oraz przeznaczenie ich na wypłatę dywidendy. <i>BDM: Brak wypłaty dywidendy (rekomendacja zarządu w marcu'16) był dla nas zaskoczeniem i powodem obniżenia marcowej rekomendacji z akumuluj do trzymaj. Wg polityki dywidendowej spółka powinna wypłacić ok. 0,32 PLN/dywidendy, co implikuje DY powyżej 8%. W zeszłym roku spółka wypłaciła 0,25 PLN DPS.</i>
Bioton	Spółka ma porozumienie, na podstawie którego planuje rozwiązać wszelkie umowy dot. dystrybucji, marketingu i sprzedaży produktów przez rosyjską grupę Biotec. Jednocześnie spółka podpisała 10-letnią umowę o współpracy na terenie Federacji Rosyjskiej, Kazachstanu i Kirgistanu z firmą Pharmasintez-Tyumen i zakłada, że minimalna wartość wolumenu w latach 2016-2019 wyniesie 15,5 mln USD.
Neuca	Neuca rozgląda się za kolejnymi przychodniami. W tym roku spółka kupiła już 26 placówek lekarskich. Na ten cel do końca grudnia chce wydać jeszcze ok. 20 mln PLN - Parkiet.
Work Service	Exact Systems ma term sheet dotyczący przejścia 100% udziałów w czterech spółkach: we Francji, Rumunii, Maroku i Turcji. Strony przeprowadzą negocjacje i badanie due diligence w celu uzgodnienia ostatecznych warunków.
Vistula	Spółka jest zadowolona ze sprzedaży w lipcu, ale ostatni tydzień miesiąca może być trudny ze względu na ŚDM w Krakowie, gdzie spółka ma 23 sklepy – Parkiet.
TIM	Spółka podała wstępną informację o przychodach. Przychody ze sprzedaży towarów za VI wyniosły 57,74 mln PLN, co oznacza wzrost o 37,1% r/r. W tym samym okresie przychody ze sprzedaży towarów e-commerce wyniosły 38,51 mln PLN i tym samym zanotowały wzrost o 38,5% r/r.
Unibep	Spółka ma umowę budowlaną w systemie generalnego wykonawstwa na realizację inwestycji "Fort Służew" w Warszawie za 122,5 mln PLN netto.

Bioerg	Bioerg chce kupić 25% udziałów w spółce Beta Bio Technology za łączną kwotę nie przekraczającą 15 mln PLN.
Private Equity Managers	Fundusz MCI.TechVentures z grupy PEM powiększa swój portfel spółek z sektora fintech o brytyjską spółkę MarketInvoice, która jest kolejną po iZettle i Azimo zagraniczną inwestycją MCI.TechVentures w sektor fintech.
Awbud	Spółka zawarła kontrakt z Lafarge Cement na 12,65 mln PLN netto.
Action	Szacunkowe przychody w 2Q'16 wyniosły 750 mln PLN.
Petrolinvest	KNF nałożyła na Petrolinvest karę pieniężną w wysokości 800 tys. PLN i jednogłośnie wykluczyła bezterminowo jej akcje z obrotu na rynku regulowanym GPW.
MOL	Agencja Standard & Poor's podniosła rating węgierskiej spółki MOL do "BB+" z perspektywą stabilną z "BB" z perspektywą pozytywną.

Źródło: Dom Maklerski BDM S.A., spółki, PAP

RYNKI ZAGRANICZNE



Wydział Analiz i Informacji Dom Maklerski BDM S.A.

ul. 3-go Maja 23, 40-096 Katowice, Tel.: 032 208 14 12, analizy@bdm.com.pl

Opracowanie ma charakter czysto informacyjny i zostało opracowane na podstawie informacji uznanych przez autorów za wiarygodne. Zawarte w nim komentarze są subiektywnymi poglądami autorów. Opracowanie i zawarte w nim komentarze nie są podstawą żadnej rekomendacji kupna bądź sprzedaży w rozumieniu obowiązującego prawa i nie powinny być tak interpretowane. Publikowanie w prasie lub w Internecie całości lub części opracowania wymaga zgody sporządzających raport.