

**KOMENTARZ PORANNY**

**Brexitowa luka zakryta**

Końcówka ubiegłego tygodnia, w którym FW20 zyskał 2%, była już mniej udana. Nie pomogły lepsze odczyty wstępnych PMI dla przemysłu i usług w głównych gospodarkach. Zawiodły jedynie dane z UK, co mając na względzie czerwową decyzję o „Brexit”, nie powinno dziwić. Ostatecznie FW20 stracił w piątek 0,3% i zakończył na 1800 pkt. Technicznie luka bessy po wspomnianym „Brexit” została zakryta już w czwartek (max 1812 pkt) i przy widmie jakiejś korekty kluczowa dla byków będzie obrona ok. 1760 pkt, czyli 38% zniesienia lipcowych wzrostów. Zdecydowanie więcej dzieje się w drugiej linii walorów. mWIG40 jest już najwyższy od maja. Goni go indeks maluchów. Na rynkach zagranicznych DAX/CAC40 mają również zakryte luki bessy po „Brexit”, ale zrobiły to wcześniej niż WIG20/FW20. W tych rejonach dostały zadyszki. Z kolei brytyjski FTSE jest najwyższy od roku. Za oceanem S&P500, po mocnym rajdzie, ma większość oscylatorów w strefie wykupienia. Nikogo więc nie zdziwi korekta, która powinna potwierdzić istotność poprzednich szczytów w strefie 2120-2130 pkt. Dziś nastroje o poranku są dobre. Większość parkietów w Azji zakończyła zielonym kolorem. Kontrakty na DAX dryfują obok punktu odniesienia. W kalendarium makro pustka. Kluczowa będzie środa z posiedzeniem FOMC i piątek ze wstępnymi danymi o amerykańskim PKB za 2Q'16. Sezon wyników za 2Q'16 powoli u nas nabiera rozpędu. Dziś raport Orange, jutro Millenium, w środę BZW, a w czwartek mBanku.

Krystian Brymora

**SKRÓT INFORMACJI ZE SPÓŁEK**

- **Górnictwo:** Wiceminister energii nie wyklucza obłożenia węgla spoza UE opłatą klimatyczną - DGP;
- **Energetyka:** Budowa nowych instalacji może kosztować grubo ponad 100 mld PLN – Rzeczpospolita;
- **Police:** Spółka zdecydowała o utworzeniu odpisu na 10,5 mln EUR [komentarz BDM];
- **Kopex:** Banki finansujące Kopex nie zgodziły się na plan restrukturyzacji – Parkiet;
- **Zetkama:** Spółka chce wrócić do analizy rynku pod kątem kolejnych przejęć – Parkiet;

Notowania: piątek, 22 lipca 2016			
	Wartość	Zmiana	
		1D	YTD
WIG20	1 793,0	-0,6%	-3,6%
WIG30	2 027,8	-0,5%	-2,3%
mWIG40	3 563,9	0,6%	-0,1%
sWIG80	13 432,3	0,3%	1,7%
WIG	46 541,7	-0,2%	0,2%
WIG Banki	5 723,7	-0,8%	-6,0%
WIG Bud	2 693,2	-0,1%	-8,0%
WIG Chemia	13 569,8	-1,2%	-17,6%
WIG Dew	1 637,5	0,1%	8,2%
WIG Energia	2 917,2	1,2%	-0,4%
WIG IT	1 838,5	-1,4%	14,1%
WIG Media	4 340,7	0,1%	10,1%
WIG Paliwa	4 585,8	-1,5%	2,6%
WIG Spoż	3 921,9	0,6%	14,6%
WIG Surowce	2 544,7	0,8%	30,0%
WIG Telco	697,9	-0,5%	-13,6%
DAX	10 147,5	-0,1%	-5,5%
CAC40	4 381,1	0,1%	-5,5%
BUX	27 851,6	0,1%	16,4%
S&P500	2 175,0	0,5%	6,4%
DJIA	18 570,9	0,3%	6,6%
Nasdaq Comp	5 100,2	0,5%	1,9%
Bovespa	57 002,1	0,6%	31,5%
Nikkei225	16 618,3	-0,1%	-12,7%
S&P/ASX 200	5 535,6	0,7%	4,5%
Złoto	1 323,5	-0,5%	24,6%
Miedź	4 976,0	0,2%	5,8%
Ropa	44,2	-1,3%	4,2%
EUR/PLN	4,37	0,1%	2,3%
USD/PLN	3,98	0,4%	1,3%
CHF/PLN	4,02	0,3%	2,5%
EUR/USD	1,10	-0,3%	1,0%
USD/JPY	106,1	0,3%	-11,7%

**WYKRES DNIA**

PMI dla usług W. Brytanii spada do poziomu najniższego od... kwietnia 2009 roku. Jest to pierwszy odczyt po decyzji o wyjściu z UE w końcówce czerwca.

**PMI dla usług UK**

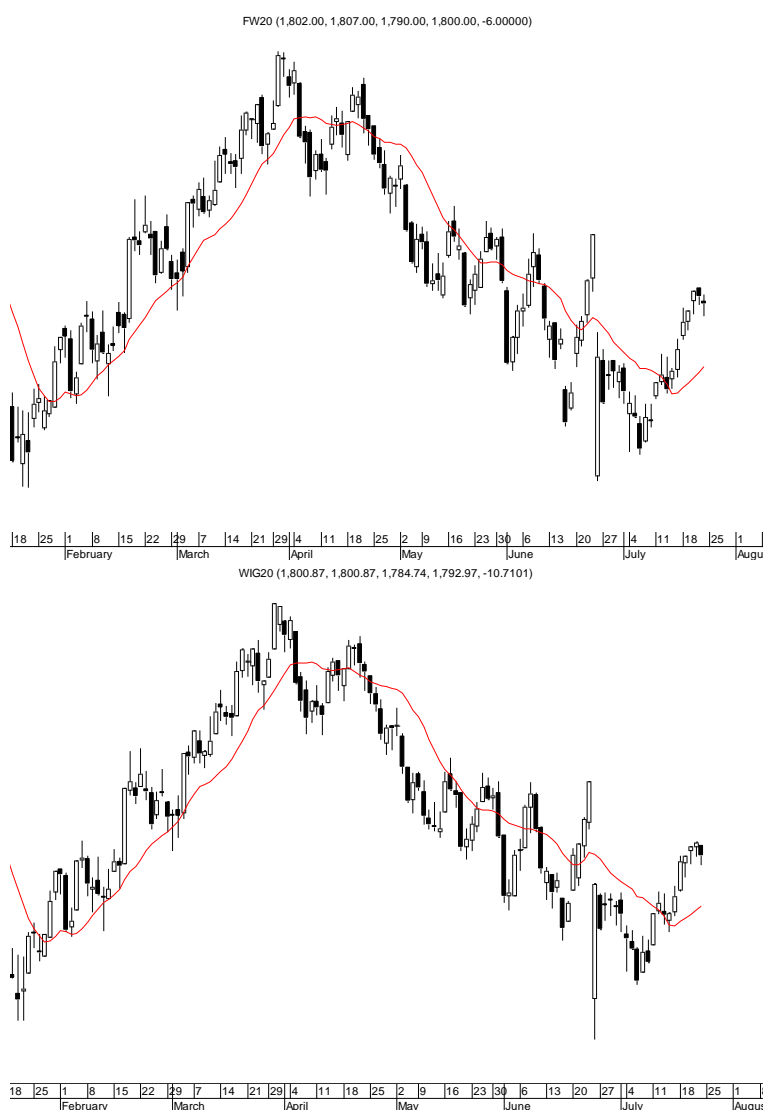


Źródło: BDM S.A., Trading Economics

FW20: piątek, 22 lipca 2016			
	Wartość	zmiana	
Kurs otwarcia	1 802	-10	-0,55%
Kurs zamknięcia	1 800	-6	-0,33%
Kurs min.	1 790	-9	-0,50%
Kurs max.	1 807	-5	-0,28%
Wolumen obrotu	11 229	284	2,59%
Otwarte pozycje	58 010	393	0,68%

System:				
Aktualna pozycja – długa				
sygnał otwarcia krótkiej – 1748				
Ostatnia zmiana sygnału z krótkiej na długą - 1735				
Opory:	1812	1855	1876	1915
Wsparcia:	1722	1657	1600	1500

GPW – PODSUMOWANIE



Indeksy GPW						
Indeks	Open	Low	High	Close	Zmiana	Obrót
WIG20	1 800,9	1 784,7	1 800,9	1 793,0	-0,6%	409
WIG30	2 027,7	2 017,6	2 033,3	2 027,8	-0,5%	473
MWIG40	3 546,2	3 373,1	3 432,5	3 563,9	0,6%	121
SWIG80	13 399,9	3 532,9	3 572,1	13 432,3	0,3%	41
WIG-PL	47 159,8	47 159,8	47 291,7	47 291,7	-0,2%	561
WIG	46 513,8	46 298,0	46 638,2	46 541,7	-0,2%	574

WIG20	Cena	Mkt Cap	zmiana	
			1D	YTD
Alior	53,98	6 977	-1,1%	-0,5%
Asseco PL	54,72	4 542	-3,6%	-3,7%
BZ WBK	279,95	27 781	-2,2%	-1,4%
CCC	184,50	7 085	2,2%	33,2%
Cyfrowy P.	23,34	14 927	0,0%	11,8%
Enea	10,76	4 750	-0,5%	-4,8%
Energa	9,92	4 108	-1,4%	-21,5%
Eurocash	53,00	7 372	1,4%	9,3%
KGHM	77,00	15 400	0,3%	21,3%
Lotos	29,99	5 544	-0,4%	11,1%
LPP	5 148,00	9 448	0,2%	-7,3%
mBANK	309,65	13 084	-0,5%	-1,4%
Orange	5,19	6 811	-1,0%	-20,9%
Pekao	128,00	33 596	-0,7%	-10,8%
PGE	12,99	24 288	2,4%	1,6%
PGNIG	5,52	32 568	-1,8%	7,4%
PKN Orlen	63,77	27 275	-1,6%	-6,0%
PKOBP	24,27	30 338	-0,7%	-11,2%
PZU	29,40	25 388	-1,0%	-13,6%
Tauron	3,04	5 328	0,7%	5,6%

mWIG40	Cena	Mkt Cap	zmiana	
			1D	YTD
Amica	190,10	1 478	-1,0%	4,5%
Amrest	243,30	5 161	2,7%	12,3%
Aparator	27,10	897	-3,2%	-8,5%
Azoty	74,55	7 395	-2,7%	5,4%
Bioton	8,40	721	-2,3%	-1,2%
Bogdanka	53,50	1 820	3,9%	54,4%
Boryszew	5,90	1 416	0,5%	6,5%
Budimex	180,40	4 606	-0,3%	3,8%
CD Projekt	33,02	3 142	0,1%	22,7%
Ciech	59,00	3 109	0,3%	10,7%
Comarch	148,80	1 210	0,7%	7,8%
Echo	4,56	1 882	-1,3%	-41,8%
Emperia	57,60	711	0,7%	5,6%
Forte	68,75	1 643	5,8%	9,1%
GetinNoble	0,43	1 140	0,0%	-2,3%
GPW	32,28	1 355	-1,3%	-0,7%
GTC	6,77	3 116	1,5%	1,5%
Grajewo	28,42	1 839	-1,3%	2,0%
Handlowy	67,50	8 820	-2,5%	-2,6%
Hawe	0,42	113	0,0%	-35,4%
ING BSK	128,20	16 679	0,9%	4,5%
Intercars	293,20	4 154	4,7%	18,2%
JSW	22,15	2 601	3,7%	30,3%
Kernel	61,48	4 899	0,8%	19,4%
Kęty	324,05	3 063	3,7%	2,5%
Kruk	206,25	3 660	0,0%	7,6%
Medicalg	238,90	862	0,4%	-0,4%
Millennium	4,53	5 495	0,7%	0,7%
Netia	4,48	1 560	0,7%	7,7%
Neuca	349,50	1 553	-2,4%	8,7%
Orbis	60,48	2 787	0,0%	0,8%
PCM	34,43	410	-1,3%	11,9%
PKP Cargo	34,65	1 552	-2,0%	-0,9%
Polnord	10,57	346	0,2%	2,6%
Robyng	2,92	768	-0,3%	9,0%
Sanok	58,30	1 567	4,1%	15,4%
Synthos	4,00	5 293	-0,7%	12,7%
Trakcja	10,51	540	-0,9%	3,8%
Uniwhheels	154,25	1 913	-1,1%	10,1%
Wawel	975,10	1 462	-0,3%	-3,9%

KOMENTARZ POPÓŁDNIOWY

Na rynkach znów powiało nudą

Dzisiejsza sesja nie zależała do najciekawszych. Rano mieliśmy szybki kilkunastopunktowy spadek indeksu WIG20, a następnie powolne odrabianie porannych strat. Finalnie indeks grupujący największe spółki notowane na GPW zakończył dzień z 0,6% stratą. Nieco lepiej radził sobie szeroki rynek, który zamknął się tylko 0,2% na minusie. Słabość popytu w okolicach oporów (kontrakty dwa dni temu domknęły lukę bessy z końca czerwca) stwarza niedźwiedzim okazję do przeprowadzenia jakiejś większej korekty już w przyszłym tygodniu. Najbliższym wsparciem w przypadku WIG20 są okolice 1765 pkt., a w przypadku indeksu WIG kluczowym poziomem pozostają okolice 45 tys. pkt. Co ciekawe obecne wzrosty na szerokim rynku zostały zatrzymane niemal dokładnie na poziomie 61,8% zniesienia fibo poprowadzonego od szczytu z początku kwietnia do czerwcowego dołka. Daje to dość poważny argument stronie podażowej tym bardziej, że tuż powyżej przebiega strefa oporu wyznaczona przez lokalne szczyty z maja i z czerwca. Podobny marazm jak w Warszawie mamy na rynkach zagranicznych. Najwidoczniej inwestorzy mają już dość tak mocnych wrażeń jakich mogli doświadczyć w trakcie sesji po referendum w sprawie wyjścia UK z UE i postanowili odpocząć od inwestowania. Tym bardziej, że trwają wakacje, czyli okres tradycyjnie związany z odpoczynkiem.

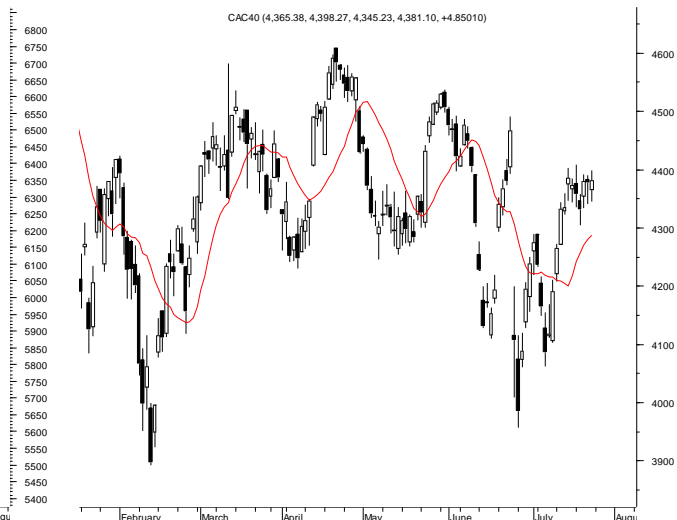
Marek Jurzec

**INFORMACJE ZE SPÓLEK**

<b>Górnictwo</b>	<p>Wiceminister energii Grzegorz Tobiszowski nie wyklucza obłożenia węgla spoza UE opłatą klimatyczną, by wzmocnić konkurencyjność polskiego górnictwa - Dziennik Gazeta Prawna.</p> <p>Rosyjski węgiel znów ma wzięcie. Węgiel ze Wschodu dostępny jest w PL w cenie 200 PLN/t. Koszt wydobycia w państwowej PGG to ponad 250 PLN – Puls Biznesu.</p>
<b>Energetyka</b>	<p>Koncerny energetyczne ruszą z inwestycjami. Budowa nowych instalacji może kosztować grubo ponad 100 mld PLN – Rzeczpospolita.</p>
<b>Police</b>	<p>Spółka zdecydowała o utworzeniu odpisu aktualizującego wartość należności od spółki zależnej African Investment Group na kwotę 10,5 mln EUR, w pełnej wysokości co odpowiada kwocie 46,4 mln PLN według wyceny na koniec czerwca.</p> <p><i>BDM: do tej pory nie wiadomo co z odpisem na wartość RAT i WNIP afrykańskiej spółki o potencjalnej wartości ok. 290 mln PLN- RB z 30.05.2016</i></p>
<b>Kopex</b>	<p>Banki finansujące Kopex nie zgodziły się na plan restrukturyzacji spółki wysunięty przez TDJ, grupy kontrolującej 32,9% Kopexu - Parkiet.</p>
<b>Vantage Development</b>	<p>Spółka sprzedała obligacje serii N o wartości 10,5 mln PLN. Pozyskane środki przeznaczy na powiększenie banku ziemi.</p>
<b>Betacom</b>	<p>Zarząd rekomenduje przeznaczenie na dywidendę 1,616 mln PLN z zysku wypracowanego w roku obrotowym 2015/16.</p>
<b>Marvipol</b>	<p>Spółka zawarła przedwstępną umowę kupna od spółki Veolia Energia Warszawa prawa użytkownika wieczystego nieruchomości gruntowej o powierzchni 0,88 ha, usytuowanej w Warszawie, w dzielnicy Praga Południe.</p>
<b>Zetkama</b>	<p>Zetkama pod koniec roku może wrócić do analizy rynku pod kątem kolejnych przejęć. Spółka podtrzymuje prognozę wyników na ten rok - mówi w wywiadzie prezes Leszek Jurasz – Parkiet.</p>
<b>ES-System</b>	<p>Spółka zamierza wycofać się z zaangażowania kapitałowego w spółce zależnej ES-System Scandinavia, nie oznacza to jednak wyjścia ze szwedzkiego rynku.</p>
<b>Braster</b>	<p>Ceny Braster Tester zapewnią spółce "godną" marżę na sprzedaży urządzenia - poinformował PAP prezes Brastera. Dodał, że sprzedaż w USA może ruszyć w 3Q'17, a wcześniej produkt ma być dostępny w Europie Zachodniej. W związku z wysokimi kosztami wchodzenia na rynki zagraniczne Braster rozważy w '17 pozyskanie dodatkowego kapitału.</p>
<b>Mediacap</b>	<p>KNF zatwierdziła prospekt emisyjny notowanej na NC spółki Mediacap.</p>
<b>Rafamet</b>	<p>Spółka otrzymała podpisane przez firmę Guangzhou Metro Corporation z Chin umowy opiewające na niecałe 5,786 mln EUR tj. 25,204 mln PLN.</p>
<b>Fasing</b>	<p>Spółka zawarła umowę dostawy wielokrotnej z Lubelskim Węglem "BOGDANKA". Dostawa dotyczy fabrycznie nowych łańcuchów górniczych. Maksymalna wartość umowy wynosi 9,273 mln PLN netto, a minimalna wartość umowy wynosi 2,782 mln PLN netto.</p>
<b>Gremi Media</b>	<p>Podtrzymujemy chęć debiutu Gremi Media. Zobaczymy w jakim kierunku rozwine się polska giełda. Zastanawiam się, czy nie starać się o notowania gdzieś za granicą - mówi prezes KCI Grzegorz Hajdarowicz – Rzeczpospolita.</p>
<b>Euvic</b>	<p>Konfederacja spółek informatycznych Euvic chce zaistnieć na GPW poprzez zakup mniejszościowego pakietu jednej z giełdowych firm – Parkiet.</p>

Źródło: Dom Maklerski BDM S.A., spółki, PAP

**RYNKI ZAGRANICZNE**



Wydział Analiz i Informacji Dom Maklerski BDM S.A.

ul. 3-go Maja 23, 40-096 Katowice, Tel.: 032 208 14 12, analizy@bdm.com.pl

Opracowanie ma charakter czysto informacyjny i zostało opracowane na podstawie informacji uznanych przez autorów za wiarygodne. Zawarte w nim komentarze są subiektywnymi poglądami autorów. Opracowanie i zawarte w nim komentarze nie są podstawą żadnej rekomendacji kupna bądź sprzedaży w rozumieniu obowiązującego prawa i nie powinny być tak interpretowane. Publikowanie w prasie lub w Internecie całości lub części opracowania wymaga zgody sporządzających raport.