

KOMENTARZ PORANNY

Warszawa na dużym plusie

Poniedziałkowa sesja przyniosła dalsze wzrosty, które trwają już niemal 2 tygodnia. Tym razem blue chipy zyskały 1,2%, a na czerwono zamknęły się jedynie 4 podmioty. Na zielono dzień zakończyły również mniejsze podmioty – mWIG40 zyskał 0,9%, a sWIG80 0,5%. GPW była znacznie mocniejsza od dużych europejskich rynków, bowiem DAX zyskał „jedynie” 0,5%, a FTSE 0,6%. W słabszych nastrojach dzień zakończyli inwestorzy za oceanem – S&P500 stracił 0,3%, a DJIA 0,4%. W Azji widoczne były mieszane nastroje – tokijski Nikkei obniżył notowania o ponad 1,0%, z kolei SSE wzrósł 0,3%. Na rynku terminowym rosną kontrakty na DAX (o ok. 0,4%) oraz na indeksy za oceanem (po 0,1%). Lekko odbija także ropa – za baryłkę trzeba zapłacić 43,2 USD/bbl. Dzisiejszy kalendarz makro jest praktycznie pusty – po południu zostaną opublikowane dane z amerykańskiego rynku nieruchomościowego oraz wstępny odczyt indeksu PMI dla sektora usług. Nad ranem BIEC opublikuje wskaźnik wyprzedzający koniunktury dla Polski. Pod względem odczytów ze sfery gospodarczej znacznie ciekawiej będzie w środę i czwartek. Szczególnie śródowa sesja może być interesująca, bowiem pod wieczór FOMC ogłosi swoją decyzję ws. stóp procentowych (konsensus zakłada utrzymanie na dotychczasowym poziomie). W kraju rozpęda się sezon wyników kwartalnych – po wczorajszej sesji raport półroczny opublikowało Orange, a dziś rano wynikami pochwalili się bank Millennium (poniżej oczekiwań na poziomie zysku netto). Z technicznego punktu widzenia blue chipom udało się domknąć pobreitową lukę. Obecnie najbliższy poziom oporu znajduje się w okolicy 1830 pkt. i to jego szybkie przebicie powinno umożliwić dalsze wzrosty na WIG20.

Adrian Górniak

SKRÓT INFORMACJI ZE SPÓLEK

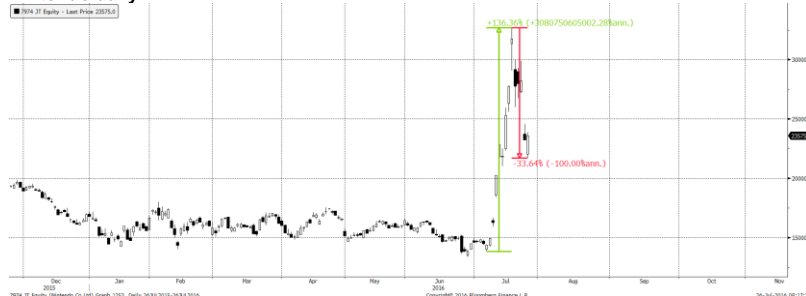
- **Orange:** Spółka podała wyniki finansowe za 2Q'16 – EBITDA zgodna z konsensem;
- **PZU:** PZU dosypał 300 mln PLN do TUW – Puls Biznesu;
- **PGNiG:** Termika zdążyła przed nowymi przepisami – Puls Biznesu;
- **Millennium:** Bank podał wyniki finansowe za 2Q'16 – zysk netto poniżej konsensusu;
- **Echo Investment:** Spółka z udziałem Echo i Redefine będzie notowana za granicą;
- **Robyg:** Spółka wyemitowała obligacje o wartości 100 mln PLN;
- **ING BŚ:** Agencja Moody's potwierdziła długoterminowy rating depozytów;
- **Górnictwo:** Rosnące ceny węgla poprawią wyniki dołączających spółek górniczych – Rzeczpospolita;

Notowania: poniedziałek, 25 lipca 2016			
	Wartość	Zmiana	
		1D	YTD
WIG20	1 814,8	1,2%	-2,4%
WIG30	2 049,7	1,1%	-1,2%
mWIG40	3 595,6	0,9%	0,8%
sWIG80	13 500,9	0,5%	2,2%
WIG	47 026,0	1,0%	1,2%
WIG Banki	5 786,8	1,1%	-4,9%
WIG Bud	2 721,9	1,1%	-7,0%
WIG Chemia	13 714,7	1,1%	-16,7%
WIG Dew	1 650,4	0,8%	9,1%
WIG Energia	2 910,4	-0,2%	-0,6%
WIG IT	1 857,1	1,0%	15,2%
WIG Media	4 385,0	1,0%	11,2%
WIG Paliwa	4 667,0	1,8%	4,4%
WIG Spoż	3 892,7	-0,7%	13,8%
WIG Surowce	2 545,5	0,0%	30,1%
WIG Telco	697,9	0,0%	-13,6%
DAX	10 198,2	0,5%	-5,1%
CAC40	4 388,0	0,2%	-5,4%
BUX	27 950,2	0,4%	16,8%
S&P500	2 168,5	-0,3%	6,1%
DJIA	18 493,1	-0,4%	6,1%
Nasdaq Comp	5 097,6	0,0%	1,8%
Bovespa	56 872,7	-0,2%	31,2%
Nikkei225	16 419,8	-1,2%	-13,7%
S&P/ASX 200	5 533,8	0,0%	4,5%
Złoto	1 320,5	-0,2%	24,3%
Miedź	4 920,0	-1,1%	4,6%
Ropa	43,1	-2,4%	1,7%
EUR/PLN	4,36	-0,1%	2,3%
USD/PLN	3,97	-0,2%	1,1%
CHF/PLN	4,03	0,0%	2,6%
EUR/USD	1,10	0,1%	1,1%
USD/JPY	105,9	-0,3%	-11,9%

WYKRES DNIA

Euforia na akcjach Nintendo mija, po tym jak spółka poinformowała o ograniczonym udziale w sukcesie gry „Pokemon Go”. Szacuje się, że udział ten to tylko 13%. Reszta należy do małej firmy Niantic, Google i Apple.

Nintendo daily

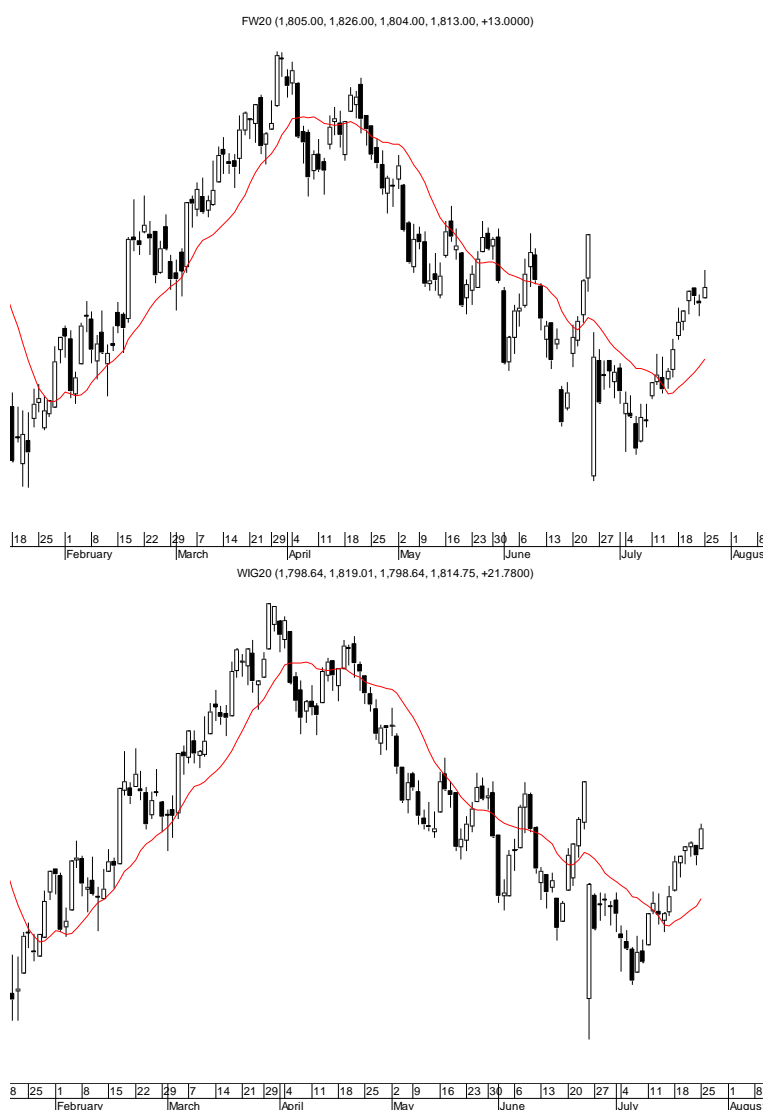


Źródło: BDM S.A., Bloomberg

FW20: poniedziałek, 25 lipca 2016			
	Wartość	zmiana	
Kurs otwarcia	1 805	3	0,17%
Kurs zamknięcia	1 813	13	0,72%
Kurs min.	1 804	14	0,78%
Kurs max.	1 826	19	1,05%
Wolumen obrotu	8 618	-2 611	-23,25%
Otwarte pozycje	58 739	729	1,26%

System:				
Aktualna pozycja – długa				
sygnał otwarcia krótkiej – 1754				
Ostatnia zmiana sygnału z krótkiej na długą - 1735				
Opory:	1826	1855	1876	1915
Wsparcia:	1770	1722	1657	1600

GPW – PODSUMOWANIE



Indeksy GPW						
Indeks	Open	Low	High	Close	Zmiana	Obrót
WIG20	1 798,6	1 798,6	1 819,0	1 814,8	1,2%	525
WIG30	2 040,2	2 040,2	2 056,0	2 049,7	1,1%	568
MWIG40	3 573,6	3 573,6	3 598,5	3 595,6	0,9%	88
SWIG80	13 466,4	13 466,4	13 500,9	13 500,9	0,5%	24
WIG-PL	47 770,2	47 763,1	47 801,4	47 801,4	1,1%	632
WIG	46 782,0	46 782,0	47 069,6	47 026,0	1,0%	647

WIG20	Cena	Mkt Cap	zmiana	
			1D	YTD
Alior	54,48	7 042	0,9%	0,4%
Asseco PL	55,66	4 620	1,7%	-2,0%
BZ WBK	286,00	28 381	2,2%	0,7%
CCC	185,00	7 104	0,3%	33,5%
Cyfrowy P.	23,70	15 157	1,5%	13,5%
Enea	11,03	4 869	2,5%	-2,4%
Energa	9,97	4 128	0,5%	-21,1%
Eurocash	53,40	7 427	0,8%	10,1%
KGHM	76,90	15 380	-0,1%	21,1%
Lotos	30,03	5 552	0,1%	11,2%
LPP	5 200,00	9 543	1,0%	-6,4%
mBANK	313,95	13 266	1,4%	0,0%
Orange	5,21	6 837	0,4%	-20,6%
Pekao	127,95	33 583	0,0%	-10,8%
PGE	12,87	24 064	-0,9%	0,6%
PGNIG	5,62	33 158	1,8%	9,3%
PKN Orlen	65,08	27 835	2,1%	-4,1%
PKOBP	24,64	30 800	1,5%	-9,8%
PZU	30,40	26 251	3,4%	-10,6%
Tauron	3,00	5 258	-1,3%	4,2%

mWIG40	Cena	Mkt Cap	zmiana	
			1D	YTD
Amica	192,00	1 493	1,0%	5,5%
Amrest	249,00	5 282	2,3%	15,0%
Apator	27,40	907	1,1%	-7,5%
Azoty	75,95	7 534	1,9%	7,3%
Bioton	8,31	714	-1,1%	-2,2%
Bogdanka	52,03	1 770	-2,7%	50,2%
Boryszew	5,90	1 416	0,0%	6,5%
Budimex	183,40	4 682	1,7%	5,5%
CD Projekt	33,23	3 162	0,6%	23,4%
Ciech	59,90	3 157	1,5%	12,4%
Comarch	148,40	1 207	-0,3%	7,5%
Echo	4,70	1 940	3,1%	-40,1%
Emperia	59,50	734	3,3%	9,1%
Forte	71,10	1 699	3,4%	12,9%
GetinNoble	0,43	1 140	0,0%	-2,3%
GPW	32,54	1 366	0,8%	0,1%
GTC	6,80	3 129	0,4%	1,9%
Grajewo	28,51	1 845	0,3%	2,3%
Handlowy	69,80	9 120	3,4%	0,7%
Hawe	0,41	110	-2,4%	-36,9%
ING BSK	127,50	16 588	-0,5%	3,9%
Intercars	290,50	4 116	-0,9%	17,1%
JSW	22,80	2 677	2,9%	34,1%
Kernel	60,23	4 799	-2,0%	16,9%
Kęty	332,00	3 139	2,5%	5,1%
Kruk	205,30	3 643	-0,5%	7,1%
Medicalg	237,95	858	-0,4%	-0,8%
Millennium	4,68	5 677	3,3%	4,0%
Netia	4,43	1 543	-1,1%	6,5%
Neuca	344,75	1 531	-1,4%	7,3%
Orbis	60,48	2 787	0,0%	0,8%
PCM	34,00	405	-1,2%	10,5%
PKP Cargo	35,19	1 576	1,6%	0,6%
Polnord	10,46	342	-1,0%	1,6%
Robygn	2,97	781	1,7%	10,8%
Sanok	59,00	1 586	1,2%	16,8%
Synthos	4,00	5 293	0,0%	12,7%
Trakcja	10,80	555	2,8%	6,6%
Uniwhheels	157,00	1 947	1,8%	12,1%
Wawel	976,00	1 464	0,1%	-3,8%

KOMENTARZ POPÓLNIOWY

Zielony poniedziałek

Początek tygodnia na GPW przyniósł szybki atak popytu, który w pierwszych kilkunastu minutach dzisiejszego handlu wyciągnął WIG20 w górę o ponad 1%. Podobne ruchy wygenerowały też inne europejskie giełdy, w czym pomagał m.in. mocny odczyt niemieckiego indeksu Ifo. Wkrótce po tym atmosfera na rynku stała się dość senna i obserwowaliśmy stabilizację przy niskich obrotach aż do rozpoczęcia sesji w USA. Lekkie cofnięcie na Wall Street sprowadziło wiele indeksów europejskich pod kreskę, lecz na GPW popyt utrzymał przewagę, wzrosły obroty, a bykom udało się utrzymać poranny dorobek. Ostatecznie indeks blue chips zakończył sesję na poziomie 1814 punktów, co oznacza 1,2% wzrost. Głównym orężem byków było rosnące o 3,4% PZU, a największe obroty skoncentrował na sobie KGHM (-0,1%). Warto zwrócić uwagę na to, że akcje miedzianego koncernu dotarły do poziomu 77 zł, z którego w tym roku trzykrotnie padały generowała większe cofnięcia. Na szerokim rynku również dominowały wzrosty, co dobrze przedstawia 0,8% zwyżka mWIG40 oraz 0,5% sWIG80. Wśród średnich spółek pozytywnie wyróżniły się akcje Amrestu i Forte bijące dziś swoje rekordy hossy, negatywnie zaś skończył się handel akcjami Bogdanki, gdzie mimo 4% wzrostu w pierwszej części sesji ostatecznie zobaczyliśmy 2,7% spadek.

Piotr Kaczmarek, CFA

INFORMACJE ZE SPÓLEK
Orange

Spółka w 2Q'16 wypracowała 824 mln PLN zysku EBITDA, wobec 820,5 mln PLN konsensusu. Przychody grupy sięgnęły 2,9 mld PLN wobec oczekiwanych przez analityków 2,85 mld PLN. Zysk netto wyniósł 17 mln PLN wobec 22,6 mln PLN konsensusu.

Orange – wynik 2Q'16

	2Q'16	2Q'16P kons.	różnica	r/r	q/q
Przychody	2 903	2 854	1,7%	-3,7%	3,6%
EBITDA	824	821	0,4%	-14,1%	-5,1%
EBIT	142	130	9,0%	-38,8%	-34,0%
Zysk netto	17	23	-24,8%	-86,5%	-82,7%
marża EBITDA	28,4%	28,8%		-3,44	-2,58
marża EBIT	4,9%	4,6%		-2,81	-2,78
marża netto	0,6%	0,8%		-3,6	-2,91

Źródło: Dom Maklerski BDM S.A., PAP

Kluczowym elementem działań Orange w drugim 2H'16 ma być poprawa w segmencie usług stacjonarnych - wynika z wypowiedzi Jean-François Fallachera, prezesa spółki.

PZU

Spółka dosypała 300 mln PLN do TUW. Gigant zwiększył siłę kapitałową zależnego towarzystwa, które ma zająć się repolonizacją ubezpieczeń – Puls Biznesu.

PGNiG

Termika zdążyła przed nowymi przepisami. Dzięki pośpiechowi PGNiG Termika nowy przetarg na blok w Żeraniu będzie oparty jeszcze na "starych" zasadach zamówień publicznych – Puls Biznesu.

Millennium

Zysk netto spółki w 2Q'16 wyniósł 293,8 mln PLN wobec konsensusu na poziomie 320,5 mln PLN.

Echo Investment

Zarząd Echo Polska Properties, spółki w której ok. 25% udziałów ma Echo Investment, a ok. 75% fundusz Redefine, planuje wprowadzić jej akcje do obrotu na giełdy papierów wartościowych w Luksemburgu oraz Johannesburgu.

Roby

Spółka wyemitowała niezabezpieczone obligacje serii S o łącznej wartości 100 mln PLN, z pięcioletnim terminem zapadalności. Środki z emisji spółka zamierza przeznaczyć na ogólne cele korporacyjne.

ING Bank Śląski

Agencja Moody's w ramach co półrocznego przeglądu potwierdziła długoterminowy rating depozytów ING BS na poziomie A3 z perspektywą stabilną.

Górnictwo

Rosnące ceny węgla poprawią wyniki dotujących spółek górniczych. Akcje JSW i Bogdanki mocno drożeją – Rzeczpospolita.

Budownictwo

Skanska, największa firma budowlana w Polsce, poinformowała związki zawodowe o planowanych zwolnieniach nawet 1,15 tys. z ponad 6 tys. pracowników. Spółka tłumaczy decyzję potrzebą dopasowania firmy do otoczenia rynkowego – Rzeczpospolita.

Rozrywka

Producenci gier mogą drożeć. Branża przeżywa boom, a wyceny wielu spółek notują historyczne szczyty. Jeśli zarządom uda się zrealizować zapowiedzi, możemy być świadkami dalszego marszu na północ – Rzeczpospolita.

Lokum Deweloper

Lokum Deweloper rozpoczął sprzedaż 135 lokali w etapie IIa osiedla Lokum Victoria zlokalizowanego we Wrocławiu. Zakończenie inwestycji zaplanowano na 4Q'17.

EMC IM

EMC Instytut Medyczny podpisał umowę nabycia 100% akcji spółki NZOZ Zawidawie za kwotę 15,9 mln PLN, skorygowaną o wartość długu netto na koniec lipca.

Mercor

Spółka poinformowała, że w VI 2016 pozyskała zamówienia o wartości około 22,1 mln PLN w porównaniu z wartością 22,6 mln PLN r/r, co oznacza spadek o 2%. W okresie 1H'16 spółka pozyskała zamówienia o wartości około 115,4 mln PLN wobec 96,2 mln PLN r/r, co oznacza wzrost o 20%.

Work Service

Exact Systems szykuje się do IPO. Dodatkowy kapitał pomoże jej zdobyć pozycję lidera na globalnym rynku – Puls Biznesu.

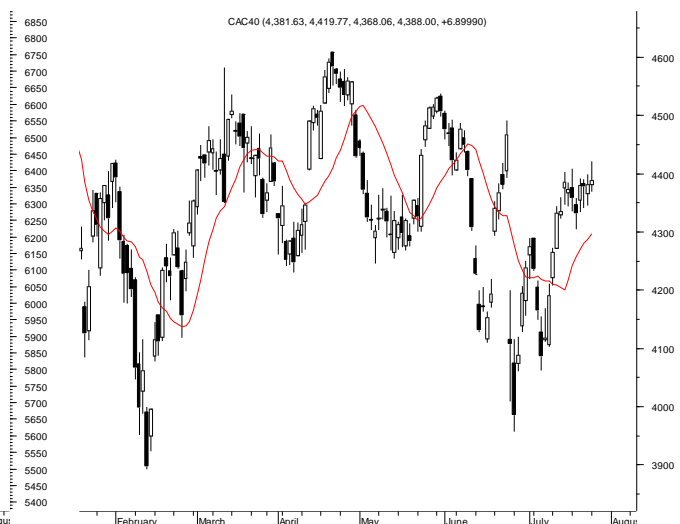
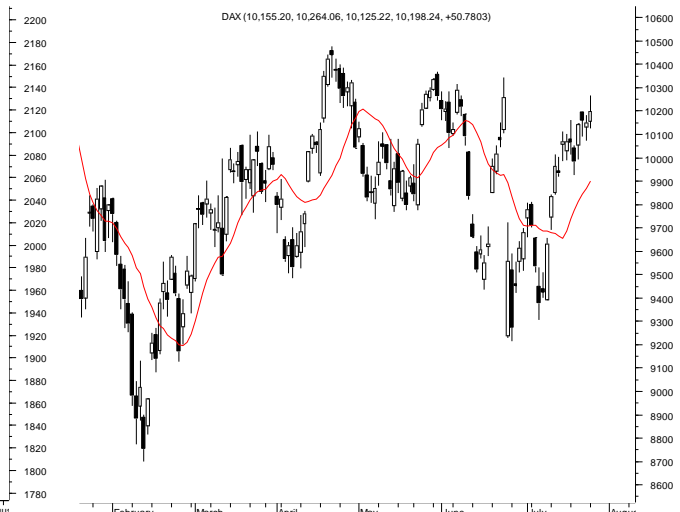
Awbud

Spółka po restrukturyzacji wraca na ścieżkę wzrostu. Rynek wierzy, że spółka najgorsze ma za sobą - przybywa kontraktów, banki oferują finansowanie. Notowania Awbudu są o blisko 70% wyższe niż na początku roku – Parkiet.

Gorenje	Spółka ustaliła z Panasonic Corporation warunki przeprowadzenia due diligence grupy w okresie do 30 września tego roku.
Empik Media & Fashion	GPW zawiesza od 26 lipca notowania akcjami Empik Media & Fashion w związku z ogłoszonym przymusowym wykupem. Krockella ogłosiła wykup 1,369 akcji EMF, stanowiących 1,3% kapitału zakładowego, po 4,35 PLN za papier.
InPost	InPost zakończy z dniem 1 sierpnia działalność w zakresie obsługi tradycyjnych przesyłek listowych, czyli innych niż przesyłki e-commerce.
ES-Systems	Spółka podała wstępne skonsolidowane i jednostkowe wyniki finansowe za 1H'16. Według wstępnych szacunków GK Es-Systems osiągnęła przychody ze sprzedaży w wysokości ok. 83 mln PLN, tj. 1% wzrostu r/r., EBIT w wysokości ok. 1 mln PLN, tj. 146% spadku r/r oraz stratę netto w wysokości ok. 0,4 mln PLN. tj. 116% spadku r/r.
Unima 2000	Spółka otrzymała zamówienia na dostawę Systemu Avaya oraz sprzętu HP. Wartość zamówienia wynosi 2,001 mln PLN netto.
Prefabet-Białe Błota	Spółka podpisała umowę na realizację inwestycji Rozbudowa Centrum Sportowo - Rekreacyjnego Aquapark w Pile. Wartość umowy wynosi niecałe 10,282 mln PLN brutto.
Alejasamochodowa.pl	Spółka zawarła umowę na dostawę części samochodowych dla sieci sklepów motoryzacyjnych z Ukr Auto Parts. Wartość umowy w skali roku ma wynieść 2,5 mln PLN. Szacowany zysk z transakcji to 270 tys. PLN.

Źródło: Dom Maklerski BDM S.A., spółki, PAP

RYNKI ZAGRANICZNE



Wydział Analiz i Informacji Dom Maklerski BDM S.A.

ul. 3-go Maja 23, 40-096 Katowice, Tel.: 032 208 14 12, analizy@bdm.com.pl

Opracowanie ma charakter czysto informacyjny i zostało opracowane na podstawie informacji uznanych przez autorów za wiarygodne. Zawarte w nim komentarze są subiektywnymi poglądami autorów. Opracowanie i zawarte w nim komentarze nie są podstawą żadnej rekomendacji kupna bądź sprzedaży w rozumieniu obowiązującego prawa i nie powinny być tak interpretowane. Publikowanie w prasie lub w Internecie całości lub części opracowania wymaga zgody sporządzających raport.