

**KOMENTARZ PORANNY**

**BoE nie zaskoczył**

Głównym wydarzeniem wczorajszej sesji było ogłoszenie przez BoE decyzji ws. stóp procentowych. Obyło się bez zaskoczenia i odpowiednik NBP w Wielkiej Brytanii obniżył stopy o 25 pkt. bazowych, co jest jednoznaczne z pierwszą obniżką od 7 lat. Dodatkowo BoE podjął decyzję o skupie aktywów z rynku (w ciągu 6 miesięcy wartość programu ma wynieść 70 mld GBP). Wczoraj GPW znalazła się w czołówce europejskich rynków – blue chipy zyskały niemal 1,7%. Po ok. 1% zyskały także mWIG40 i sWIG80. Na zielono świeciły również większe europejskie giełdy – DAX wzrósł o 0,6%, FTSE o 1,5%. Spokojnie było za oceanem – największe indeksy zanotowały symboliczne zwwyżki. Przewaga strony popytowej była też zauważalna w Azji. Na rynku terminowym większość kontraktów zyskuje – futures na amerykańskie indeksy rosną po 0,1%, na DAX o ok. 0,2%. Nad ranem spada z kolei cena ropy, za baryłkę trzeba zapłacić 41,6 USD/bbl. Z danych makro uwagę inwestorów z pewnością będą przykuwać dane z amerykańskiego rynku pracy, które będą zapewne wskazówką, co do ewentualnych podwyżek stóp procentowych. Rodzimi gracze z kolei z większym zainteresowaniem spoglądają na kolejne raporty kwartalne (dziś poznaliśmy wyniki Mennicy). Z technicznego punktu widzenia istotne będzie szybkie przebiecie wczorajszego zamknięcia i dalszy ruch w stronę kolejnego poziomu oporu w okolicy 1850-1860 pkt. Wydaje się, że przy lepszym sentymencie do sektora bankowego blue chipy powinny zacząć mocniej rosnąć i nadrabiać dystans do pozostałych emerging markets.

Adrian Górniak

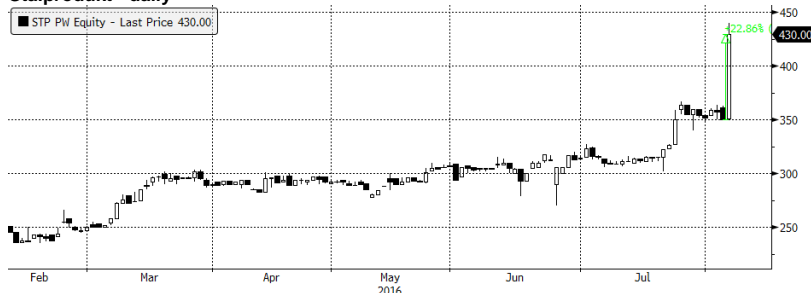
**SKRÓT INFORMACJI ZE SPÓŁEK**

- **Stalprodukt:** Spółka wypracowała 189,2 mln PLN zysku netto w 1H'16 ;
- **LPP:** Spółka wypracowała 152 mln PLN EBITDA i 89 mln PLN zysku netto w 2Q'16 – poniżej konsensusu [komentarz BDM];
- **Ronson:** Deweloper podtrzymuje cele operacyjne na 2016 [komentarz BDM];
- **Wasko:** Areszt dla głównego akcjonariusza spółki przedłużony o kolejny miesiąc;
- **Radpol:** Spółka spodziewa się zakończenia rozmów bankiem o kowenantach najdalej w 3Q'16;
- **Netia:** Spółka jest otwarta na rozmowy z innymi operatorami ws. ewentualnej współpracy przy rozbudowie sieci światłowodowej;
- **Budownictwo kolejowe:** Wniosek o dymisję złożył w podsekretarz stanu odpowiedzialny w MliB za kolej - Piotr Stomma;
- **Wojas:** Wielkość skonsolidowanych przychodów ze sprzedaży w lipcu 2016 wzrosła o 7,3% r/r [Komentarz BDM];

**WYKRES DNIA**

Po publikacji wyników kurs Stalproduktu zyskał wczoraj prawie 23%.

**Stalprodukt - daily**



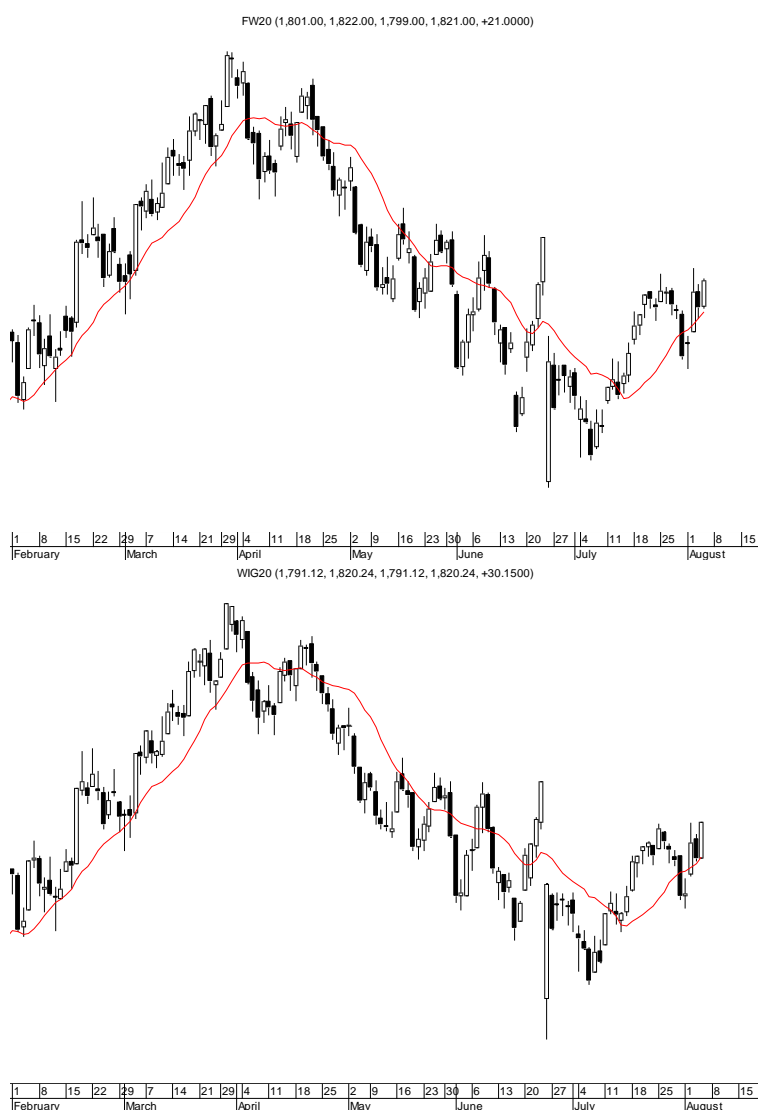
STP PW Equity (Stalprodukt SA) Graph 1262 Daily 05FEB2016-05AUG2016 Copyrights 2016 Bloomberg Finance L.P. 05-Aug-2016 08:45:39  
Źródło: BDM S.A., Bloomberg

Notowania: czwartek, 4 sierpnia 2016			
	Wartość	Zmiana	
		1D	YTD
WIG20	1 820,2	1,7%	-2,1%
WIG30	2 063,2	1,5%	-0,6%
mWIG40	3 666,6	1,0%	2,8%
sWIG80	13 847,7	1,0%	4,8%
WIG	47 407,1	1,4%	2,0%
WIG Banki	6 111,7	2,1%	0,4%
WIG Bud	2 690,9	0,2%	-8,0%
WIG Chemia	13 116,9	2,2%	-20,3%
WIG Dew	1 647,6	1,1%	8,9%
WIG Energia	2 899,5	2,4%	-1,0%
WIG IT	1 837,7	-0,8%	14,0%
WIG Media	4 402,6	1,1%	11,7%
WIG Paliwa	4 561,2	2,4%	2,1%
WIG Spoż	3 984,2	0,2%	16,5%
WIG Surowce	2 630,0	1,2%	34,4%
WIG Telco	699,8	1,6%	-13,4%
DAX	10 227,9	0,6%	-4,8%
CAC40	4 345,6	0,6%	-6,3%
BUX	27 574,4	2,0%	15,3%
S&P500	2 164,3	0,0%	5,9%
DJIA	18 352,1	0,0%	5,3%
Nasdaq Comp	5 166,2	0,2%	3,2%
Bovespa	57 593,9	0,9%	32,9%
Nikkei225	16 254,5	0,0%	-14,6%
S&P/ASX 200	5 497,4	0,4%	3,8%
Złoto	1 362,7	0,4%	28,3%
Miedź	4 875,0	-0,3%	3,6%
Ropa	41,9	2,7%	-1,1%
EUR/PLN	4,29	-0,2%	0,6%
USD/PLN	3,85	0,1%	-1,9%
CHF/PLN	3,96	-0,1%	0,8%
EUR/USD	1,11	-0,3%	2,5%
USD/JPY	101,1	-0,2%	-15,9%

FW20: czwartek, 4 sierpnia 2016			
	Wartość	zmiana	
Kurs otwarcia	1 801	-11	-0,61%
Kurs zamknięcia	1 821	21	1,17%
Kurs min.	1 799	8	0,45%
Kurs max.	1 822	4	0,22%
Wolumen obrotu	12 130	315	2,67%
Otwarte pozycje	66 571	2 211	3,44%

System:				
Aktualna pozycja – długa				
sygnał otwarcia krótkiej – 1789				
Ostatnia zmiana sygnału z krótkiej na długą - 1778				
Opory:	1826	1855	1876	1915
Wsparcia:	1722	1657	1600	1440

GPW – PODSUMOWANIE



Indeksy GPW						
Indeks	Open	Low	High	Close	Zmiana	Obrót
WIG20	1 791,1	1 791,1	1 820,2	1 820,2	1,7%	527
WIG30	2 041,4	2 036,3	2 063,2	2 063,2	1,5%	561
MWIG40	3 637,2	13 732,9	13 847,7	3 666,6	1,0%	61
SWIG80	13 732,9	3 636,8	3 666,6	13 847,7	1,0%	43
WIG-PL	47 725,5	47 725,5	48 204,6	48 204,6	1,4%	639
WIG	46 931,7	46 882,0	47 407,1	47 407,1	1,4%	649

WIG20	Cena	Mkt Cap	zmiana	
			1D	YTD
Alior	53,13	6 867	3,9%	-2,1%
Asseco PL	54,03	4 485	-1,0%	-4,9%
BZ WBK	307,00	30 465	4,6%	8,1%
CCC	186,35	7 291	3,5%	34,5%
Cyfrowy P.	23,76	15 196	1,1%	13,8%
Enea	11,12	4 909	2,4%	-1,6%
Energa	9,65	3 996	2,4%	-23,7%
Eurocash	52,00	7 233	1,0%	7,2%
KGHM	78,85	15 770	1,3%	24,2%
Lotos	28,30	5 232	-1,4%	4,8%
LPP	4 689,05	8 605	-6,7%	-15,6%
mBANK	351,95	14 871	0,6%	12,1%
Orange	5,14	6 746	0,6%	-21,6%
Pekao	125,00	32 809	1,6%	-12,9%
PGE	12,62	23 596	3,4%	-1,3%
PGNIG	5,43	32 037	2,1%	5,6%
PKN Orlen	64,30	27 502	3,2%	-5,2%
PKOBP	27,40	34 250	2,0%	0,3%
PZU	28,57	24 671	1,3%	-16,0%
Tauron	3,12	5 468	0,6%	8,3%

mWIG40	Cena	Mkt Cap	zmiana	
			1D	YTD
Amica	186,00	1 446	-1,1%	0,3%
Amrest	246,00	5 219	0,0%	14,5%
Aparator	30,99	1 026	7,3%	5,1%
Azoty	71,67	7 109	3,1%	4,6%
Bioton	8,20	704	7,9%	-3,5%
Bogdanka	53,86	1 832	1,6%	50,7%
Boryszew	5,70	1 368	1,6%	5,8%
Budimex	177,30	4 526	-0,1%	2,6%
CD Projekt	32,46	3 089	-3,2%	18,5%
Ciech	55,91	2 946	2,6%	7,0%
Comarch	157,00	1 277	0,0%	9,4%
Echo	4,25	1 754	-0,2%	-3,6%
Emperia	59,29	732	0,2%	7,8%
Forte	69,75	1 667	-0,5%	7,6%
GetinNoble	0,51	1 352	2,0%	21,4%
GPW	33,77	1 417	0,2%	3,9%
GTC	7,18	3 304	2,6%	8,1%
Grajewo	30,00	1 941	0,8%	5,3%
Handlowy	69,74	9 112	4,3%	4,6%
Hawe	0,39	105	5,4%	-40,0%
ING BSK	136,80	17 798	1,2%	10,3%
Intercars	289,90	4 107	4,3%	19,3%
JSW	25,10	2 947	0,0%	33,8%
Kernel	62,00	4 940	0,1%	19,2%
Kęty	349,50	3 304	0,7%	10,8%
Kruk	220,90	3 920	-0,9%	12,7%
Medicalg	243,00	876	2,3%	0,5%
Millennium	5,42	6 575	0,4%	18,1%
Netia	4,69	1 633	4,9%	8,1%
Neuca	359,90	1 599	-0,5%	4,4%
Orbis	61,70	2 843	-0,5%	0,3%
PCM	32,70	389	-0,9%	0,0%
PKP Cargo	34,50	1 545	1,6%	5,9%
Polnord	9,68	316	0,2%	-6,0%
Robyg	2,96	779	2,1%	7,6%
Sanok	56,50	1 519	0,0%	11,3%
Synthos	3,92	5 187	1,0%	11,7%
Trakcja	10,70	550	-2,6%	5,0%
Uniwhheels	153,00	1 897	0,0%	7,0%
Wawel	950,00	1 425	0,5%	-5,0%

KOMENTARZ POPOLUJNIOWY

Banki nadal zyskują

Czwartkowa sesja przyniosła solidny wzrost na GPW. WIG20 na początku sesji zwyżkował jedynie w umiarkowanym stopniu, lecz kolejne godziny handlu przyniosły znaczną poprawę i ostatecznie zyskał na wartości 1,6%. Pomagał nam utrzymujący się pozytywny sentyment do sektora bankowego, który potwierdziła dziś agencja Fitch oceniając wstępną propozycję Kancelarii Prezydenta. Najlepszą ilustracją tego sentymentu jest wzrost powyżej poniedziałkowego maksimum akcji PKO BP (+2%) przy najwyższym na rynku obrocie. Dobre nastroje przeszły też na pozostałe blue chips, nawet w tak nieoczywistym wydaniu jak KGHM, którego akcje podrożały o 1,3% mimo nowego wielotygodniowego minimum na rynku miedzi. Najsłabszym ogniwem były akcje LPP, które zanurkowały w dół o 6,7% po publikacji w trakcie sesji szacunków wyników finansowych za I półrocze. Indeksy szerokiego rynku rosły wolniej niż WIG20, a w reakcji na publikację raportów półrocznych dwucyfrowe spadki notowały akcje Almy i Radpolu. Na świecie wydarzeniem dnia było posiedzenie Banku Anglii, który zgodnie z oczekiwaniami inwestorów zareagował na Brexit mocnym luzowaniem monetarnym, co osłabiło funta w stosunku do innych walut. Sesja na GPW zrobiła naturalnie dużo lepsze wrażenie od wczorajszych notowań, a dla byków najlepszym scenariuszem byłoby zamknięcie tygodnia mocnym akcentem, co potwierdziłoby zmianę sentymentu do polskiej giełdy. Na wykresie banków widać zmianę po publikacji projektu ustawy frankowej, natomiast WIG20 z szerszej perspektywy „ledwo drgnął” i nadal pozostaje zdecydowanie słabszy od innych emerging markets. W kolejnych tygodniach powinniśmy tą różnicę zmniejszać.

Piotr Kaczmarek, CFA

**INFORMACJE ZE SPÓŁEK**

**Stalprodukt**

Grupa Stalproduktu miała w 1H'16 189,2 mln PLN skonsolidowanego zysku netto i 216,8 mln PLN zysku operacyjnego

**LPP**

LPP szacuje, że w 2Q'16 miało 152 mln PLN EBITDA i 89 mln PLN skonsolidowanego zysku netto. Przychody grupy wyniosły 1,5 mld PLN. Wyniki są poniżej dotychczasowego konsensusu PAP (182,5 mln PLN EBITDA). Szczegółowy raport finansowy zostanie opublikowany 30 sierpnia 2016 roku.

*BDM: Szacunkowe wyniki LPP są poniżej naszych oczekiwań (spodziewaliśmy się, że EBITDA będzie bliska 167 mln PLN; efekt nieco wyższych niż zakładaliśmy kosztów okotoklepowych). W perspektywie kolejnych miesięcy bardzo istotne wydają się 2 kwestie: utrzymanie ponad 20% dynamiki obrotów (szczególnie odbudowa sprzedaży porównywalnej w marce Re w Polsce) oraz zatrzymanie erozji pierwszej marży. Oczekujemy, że podobnie jak w lipcu, sierpień może być obciążony dalszym spadkiem rentowności (efekt głębokich wyprzedaży w Reserved). Od września liczymy, że wraz z nową kolekcją marża detaliczna zostanie przynajmniej utrzymana na zeszłorocznych poziomach.*

**Ronson**

Deweloper zakłada, że 2H'16 będzie dla niego dużo lepsze i podtrzymuje cele operacyjne na cały 2016 r., czyli sprzedaż ponad 900 lokali i przekazanie ok. 1000 lokali.

Odbicie sprzedażowe będzie widać już w 3Q'16 - powiedział na konferencji Andrzej Gutowski, dyrektor ds. sprzedaży i marketingu. Deweloper podtrzymuje, że w tym roku zamierza wydać na zakup nowych gruntów ok. 70 mln PLN. Spółka zwraca uwagę na rosnące ceny gruntów. "Ceny gruntów poszły do góry i kontraktacja jest coraz trudniejsza. Jeśli chce się bronić zwrotu na kapitale i marży, to ten proces jest coraz trudniejszy" - dodał Łapiński.

*BDM: W naszej ocenie realizacja całorocznych założeń może być dużym wyzwaniem. W przypadku kontraktacji kluczowym, negatywnym czynnikiem może okazać się słaby 2Q'16 oraz zamknięta pula programu MdM na rok 2017. Spółka chce rozbudować ofertę w 2H'16 o kolejne 360 lokali.*

*Kwestia wysokich cen gruntów utrzymuje się już od kilku kwartałów, szczególnie mocno widać to w przypadku najatrakcyjniejszych działek w Warszawie. Spółka posiada rozbudowany bank ziemi we Wrocławiu i Szczecinie, a głównym celem operacyjnym jest poszerzenie landbanku w Poznaniu (od dłuższego czasu Ronson wskazuje, że oferowane ceny gruntów są zbyt wysokie, by realizować atrakcyjne stopy zwrotu).*

**Wasko**

Sąd na wniosek prokuratury przedłużył o kolejny miesiąc do 8 września areszt dla byłego prezesa Wasko i głównego akcjonariusza spółki Wojciecha Wajdy - poinformowali w komunikacie prasowym obrońcy Wajdy.

**Wojas**

Wielkość skonsolidowanych przychodów ze sprzedaży w lipcu 2016 roku wyniosła 17,1 mln PLN (+7,3% r/r). Skonsolidowane przychody ze sprzedaży detalicznej w lipcu 2016 roku wyniosły 15,1 mln PLN.

**Wyniki sprzedaży miesięcznej**



Źródło: Dom Maklerski BDM S.A., spółka

*BDM: Wyniki odbieramy pozytywnie – spółka wykorzystwała efekt w miarę niskiej bazy, potwierdzając jednocześnie stabilny wzrostowy trend w kanale detalicznym (duże wzrosty sklepów niweluje spadek obrotów w kanale hurtowym). Oczekujemy, że również w sierpniu Wojas zaprezentuje bardzo dobry odczyt sprzedażowy.*

Wydział Analiz i Informacji Dom Maklerski BDM S.A.

ul. 3-go Maja 23, 40-096 Katowice, Tel.: 032 208 14 12, analizy@bdm.com.pl

<b>Budownictwo kolejowe</b>	Stefan Jarecki, dyrektor Departamentu Kolejnictwa w Ministerstwie Infrastruktury i Budownictwa, został w środę odwołany ze stanowiska, a wczoraj powołano na jego miejsce Tomasza Buczyńskiego. Wczoraj wniosek o dymisję złożył w Kancelarii prezesa Rady Ministrów podsekretarz stanu odpowiedzialny w MliB za kolej - Piotr Stomma. "Dymisja wiceministra Stomma nie ma wpływu na bieżącą działalność spółek kolejowych" - zaznaczono w przesłanej portalowi wnp.pl informacji. W pod koniec lipca MliB opublikował na swojej stronie internetowej projekt aktualizacji Krajowego Programu Kolejowego.
<b>Idea Bank</b>	Idea Bank liczy, że sprzedaż produktów kredytowych kwartalnie wynosić będzie około 1,8 mld PLN, a zysk netto będzie w przedziale 60-80 mln PLN. Po sfinalizowaniu sprzedaży GetBack w 3Q'16 zysk może być jednak niższy niż 60 mln PLN, ale wynik przewidywany nie powinien być gorszy niż w 2Q'16 - poinformował PAP Jarosław Augustyniak, prezes Idea Banku. Celem jest powrót do przedziału 60-80 mln PLN w 4Q'16.
<b>Radpol</b>	<p>Wiceprezes zarządu A. Sielski poinformował, że spółka jest w trakcie rozmów z bankiem w sprawie przekroczenia ustalonych wskaźników finansowych. Prezes M. Kowalczyk dodał, że nie ma ustalonej daty końcowej negocjacji, ale spodziewa się ich zakończenia najdalej w 3Q'16. Wskaźnik dług netto do EBITDA wynosi 9,19, zaś górna granica określona w umowie to 3,5.</p> <p>W ocenie przedstawicieli spółki perspektywy dla rynku, na którym działa, nie są obiecujące z uwagi na sytuację makroekonomiczną oraz brak zamówień z przetargów finansowanych z funduszy UE. „Realizacje przetargów są odwoływane. Długo opóźniane przetargi są ogłaszane, ale zaraz znikają. Liczymy na to, że w 3Q lub 4Q'16 coś drgnie na rynku. Dramatycznych zmian w sytuacji firmy raczej bym się nie spodziewał ani in plus, ani in minus. Problem jest z rynkiem i z poziomem popytu ogólnego” – powiedział Kowalczyk. Prezes poinformował, że prace nad nową strategią dla spółki rozpoczną się po obecnym sezonie sprzedażowym. Przedstawiciele zarządu podali, że spółka skupi się w najbliższych miesiącach na cięciu kosztów. Ich zdaniem w 3Q'16 na wynik spółki nie wpłyną istotne zdarzenia jednorazowe.</p> <p>Radpol zamierza w 2016 r. przekroczyć 20 mln PLN wpływów z eksportu. Pomoc ma w tym m.in. "projekt rozwojowy" stworzenia nowego produktu w segmencie ciepłowniczym, o którego finansowanie z funduszy UE ubiega się spółka.</p>
<b>AB</b>	PKO BP Bankowy OFE zwiększył zaangażowanie w akcjonariat spółki AB i ma obecnie 5,32% głosów na jej walnym zgromadzeniu
<b>BioMaxima</b>	BioMaxima podpisała umowę inwestycyjną z Biocorp Polska dotyczącą współpracy przy połączeniu obu spółek. Prezes grupy spodziewa się, że skonsolidowane przychody BioMaximy wraz z BioCorp i przejmowanymi obecnie spółkami w Rumunii "zdecydowanie" przekroczą 30 mln PLN w skali roku.
<b>Elektrobudowa</b>	Elektrobudowa rezygnuje z projektu inwestycyjnego, na który miała dostać 13,6 mln PLN dofinansowania z Narodowego Centrum Badań i Rozwoju. Umowa dotyczyła opracowania i wykonania "prototypowej instalacji rozdzielnic dwusystemowej w izolacji gazowej".
<b>Alior Bank</b>	Alior Bank zamierza nabyć akcje BPH, pod warunkiem, że co najmniej 48,49% akcji banku, zostanie objętych zapisami w wezwaniu. Wcześniej minimalną liczbę akcji Banku BPH objętych zapisami ustalono na 51,24%.
<b>Kredyt Inkaso</b>	Zarząd Kredyt Inkaso ocenia, że zaproponowana w wezwaniu cena akcji 22 PLN za papier, obowiązująca od 16 do 23 sierpnia odzwierciedla wartość godziwą spółki, a cena 20 PLN za akcję, obowiązująca od 24 do 29 sierpnia, tej wartości nie odzwierciedla
<b>PGNiG</b>	PGNiG rozpoczęło współpracę z ukraińską spółką ERU Trading w zakresie dostaw gazu ziemnego na Ukrainę
<b>Netia</b>	Netia jest otwarta na rozmowy z innymi operatorami ws. ewentualnej współpracy przy rozbudowie sieci światłowodowej – poinformował na konferencji prezes Tomasz Szopa.
<b>Esotiq&amp;Henderson</b>	Zarząd Esotiq&Henderson podjął decyzję o złożeniu do KNF zawiadomienia o zaistnieniu okoliczności wskazujących na dokonanie manipulacji akcjami spółki. W ocenie spółki, w ostatnim okresie zawartych zostało szereg transakcji wpływających w sposób nienaturalny na znaczące obniżenie kursu akcji, czemu towarzyszą spekulacje informacyjne na forach internetowych o tematyce giełdowej, w efekcie których rozpowszechniane są nieprawdziwe informacje o spółce oraz sformułowane bezzasadne oskarżenia wobec jej organów.
<b>Erbud, Dom Development</b>	Spółki podpisały umowę na budowę budynku mieszkalnego wielorodzinnego "Apartamenty Włodarzewska 30" o wartości 32,2 mln PLN.
<b>Wittchen</b>	Wartość skonsolidowanych przychodów ze sprzedaży za lipiec 2016 wyniosła 10,8 mln PLN (+12% r/r).
<b>Skarbiec TFI</b>	Łączna suma aktywów netto pod zarządzaniem Skarbiec TFI wyniosła: 16,24 mld PLN na koniec lipca.

**Altus TFI**

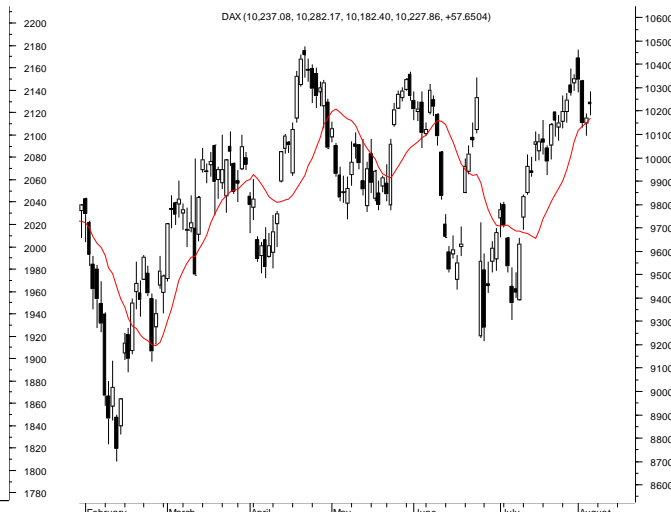
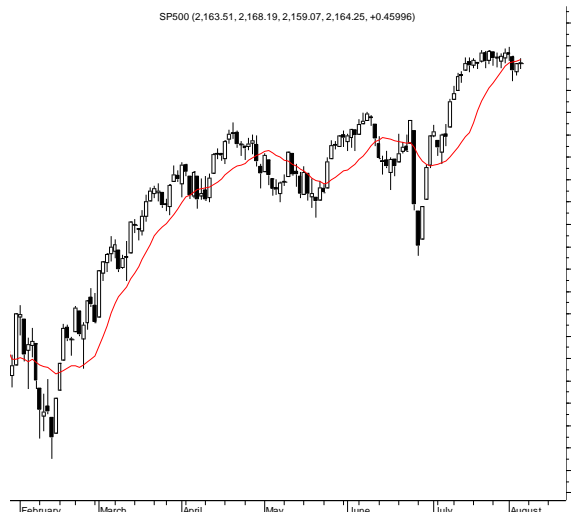
Wartość aktywów netto zarządzanych przez spółkę na koniec lipca 2016, z uwzględnieniem aktywów przekazanych do zarządzania podmiotom zewnętrznym na podstawie zlecenia zarządzania portfelem inwestycyjnym funduszu lub jego częścią, wyniosła 13,98 mld PLN.

**Vistula**

Vistula zwiększa obroty i kontroluje marżę. Odzieżowo-jubilerska grupa liczy na dalsze wyżki sprzedaży, ale pilnuje, aby marże brutto nie spadły o więcej niż 1,5 pkt proc. w całym roku. (Parkiet)

Źródło: Dom Maklerski BDM S.A., spółki, PAP

**RYNKI ZAGRANICZNE**



**Wydział Analiz i Informacji Dom Maklerski BDM S.A.**

ul. 3-go Maja 23, 40-096 Katowice, Tel.: 032 208 14 12, analizy@bdm.com.pl

Opracowanie ma charakter czysto informacyjny i zostało opracowane na podstawie informacji uznanych przez autorów za wiarygodne. Zawarte w nim komentarze są subiektywnymi poglądami autorów. Opracowanie i zawarte w nim komentarze nie są podstawą żadnej rekomendacji kupna bądź sprzedaży w rozumieniu obowiązującego prawa i nie powinny być tak interpretowane. Publikowanie w prasie lub w Internecie całości lub części opracowania wymaga zgody sporządzających raport.