

KOMENTARZ PORANNY

Byki z apetytem na więcej

Miniony tydzień kończyliśmy dwa wzrostowymi sesjami z rządu. WIG20 zyskał w piątek 0,3%, zamykając się na poziomie 1825,5 pkt. Dobre nastroje panowały także na innych rynkach. DAX zyskał 1,4%. Natomiast na S&P500 inwestorzy dodali 0,9%, co oznaczało 2183 pkt, a więc nowy historyczny rekord. Sporo lepsze od oczekiwań okazały się dane z amerykańskiego rynku pracy za lipiec, co poprawiło także sentyment do dolara. Dziś rano mamy kontynuację pozytywnych nastrojów. Kontrakty na DAX zyskują około 0,5%, na małym plusie są także ich odpowiedniki na S&P500. Na zielono notowane są w zasadzie wszystkie duże giełdy azjatyckie, mimo że poranne dane o imporcie (-12,5% r/r w USD) i eksporcie (-4,4% r/r) w Chinach za lipiec okazały się słabsze od oczekiwań. Minimalnie lepszy od konsensusu jest natomiast czwrcowy odczyt produkcji przemysłowej z Niemiec (+0,8% m/m vs +0,7% m/m). W dalszej części dnia generalnie brak poważniejszych danych makro (można ewentualnie zwrócić uwagę na indeks Sentix za sierpień o 10.30). Technicznie spoglądając na WIG20, piątkowy wzrost pozwolił przełamać barierę 1819-20 pkt, która byki w ostatnich kilkunastu dniach dwukrotnie odpuszczały. Tym samym luka po referendum w UK została już w całości domknięta. Kolejnego wyraźnego oporu można szukać w okolicach 1850-60 pkt. Mamy tu zarówno kilka lokalnych szczytów z 2Q'16, jak i ważne zniesienie Fibonacciego liczone od szczytu z końca marca do dołka z czerwca.

Krzysztof Pado

SKRÓT INFORMACJI ZE SPÓLEK

- **Enea:** Blok w Kozienicach może być oddany do użytku dopiero w 4Q'18 – Parkiet;
- **Asseco SE:** Wyniki 2Q'16 powyżej konsensusu;
- **PBG:** OHL złożyło wniosek o zapłatę 184,8 mln PLN;
- **Alma:** Spółka rozpoczęła przegląd opcji strategicznych;
- **Toya:** Spółka szacuje, że wypracowała w 1H'16 ok. 16,7 mln PLN zysku netto;
- **PGE:** Premier Morawiecki zapewnił, że grupa ma wsparcie rządu do realizacji inwestycji;
- **Unicredit, Pekao:** Włoski bank rozważa różne opcje dezinvestycji w Pekao – Puls Biznesu, Rzeczpospolita;
- **ABC Data:** Spółka wypracowała w lipcu 315 mln PLN przychodów;
- **FAM:** Grupa wypracowała znacznie lepsze wyniki w 1H'16 r/r;

| Notowania: piątek, 5 sierpnia 2016 | | | |
|------------------------------------|----------|--------|--------|
| | Wartość | Zmiana | |
| | | 1D | YTD |
| WIG20 | 1 825,5 | 0,3% | -1,8% |
| WIG30 | 2 070,5 | 0,4% | -0,2% |
| mWIG40 | 3 701,1 | 0,9% | 3,8% |
| sWIG80 | 13 879,3 | 0,2% | 5,1% |
| WIG | 47 604,2 | 0,4% | 2,4% |
| WIG Banki | 6 155,2 | 0,7% | 1,1% |
| WIG Bud | 2 697,3 | 0,2% | -7,8% |
| WIG Chemia | 13 184,1 | 0,5% | -19,9% |
| WIG Dew | 1 649,5 | 0,1% | 9,0% |
| WIG Energia | 2 948,2 | 1,7% | 0,7% |
| WIG IT | 1 854,8 | 0,9% | 15,1% |
| WIG Media | 4 424,8 | 0,5% | 12,2% |
| WIG Paliwa | 4 585,9 | 0,5% | 2,6% |
| WIG Spoż | 3 980,5 | -0,1% | 16,4% |
| WIG Surowce | 2 643,4 | 0,5% | 35,1% |
| WIG Telco | 707,0 | 1,0% | -12,5% |
| DAX | 10 367,2 | 1,4% | -3,5% |
| CAC40 | 4 410,6 | 1,5% | -4,9% |
| BUX | 27 311,5 | -1,0% | 14,2% |
| S&P500 | 2 182,9 | 0,9% | 6,8% |
| DJIA | 18 543,5 | 1,0% | 6,4% |
| Nasdaq Comp | 5 221,1 | 1,1% | 4,3% |
| Bovespa | 57 661,1 | 0,1% | 33,0% |
| Nikkei225 | 16 623,0 | 2,3% | -12,7% |
| S&P/ASX 200 | 5 535,9 | 0,7% | 4,5% |
| Złoto | 1 339,8 | -1,7% | 26,1% |
| Miedź | 4 831,0 | -0,9% | 2,7% |
| Ropa | 41,8 | -0,3% | -1,4% |
| EUR/PLN | 4,28 | -0,3% | 0,3% |
| USD/PLN | 3,86 | 0,2% | -1,7% |
| CHF/PLN | 3,93 | -0,5% | 0,3% |
| EUR/USD | 1,11 | -0,5% | 2,0% |
| USD/JPY | 101,8 | 0,7% | -15,3% |

WYKRES DNIA

Dane z amerykańskiego rynku pracy były znacznie powyżej konsensusu. Zmiana zatrudnienia w sektorze pozarolniczym wyniosła 255 tys., podczas gdy rynek oczekiwał zmiany rządu 175 tys. Dużo wyższy niż się spodziewano był też odczyt dla sektora prywatnego (217 tys. vs 170 tys.)

Zmiana zatrudnienia w sektorze pozarolniczym w USA



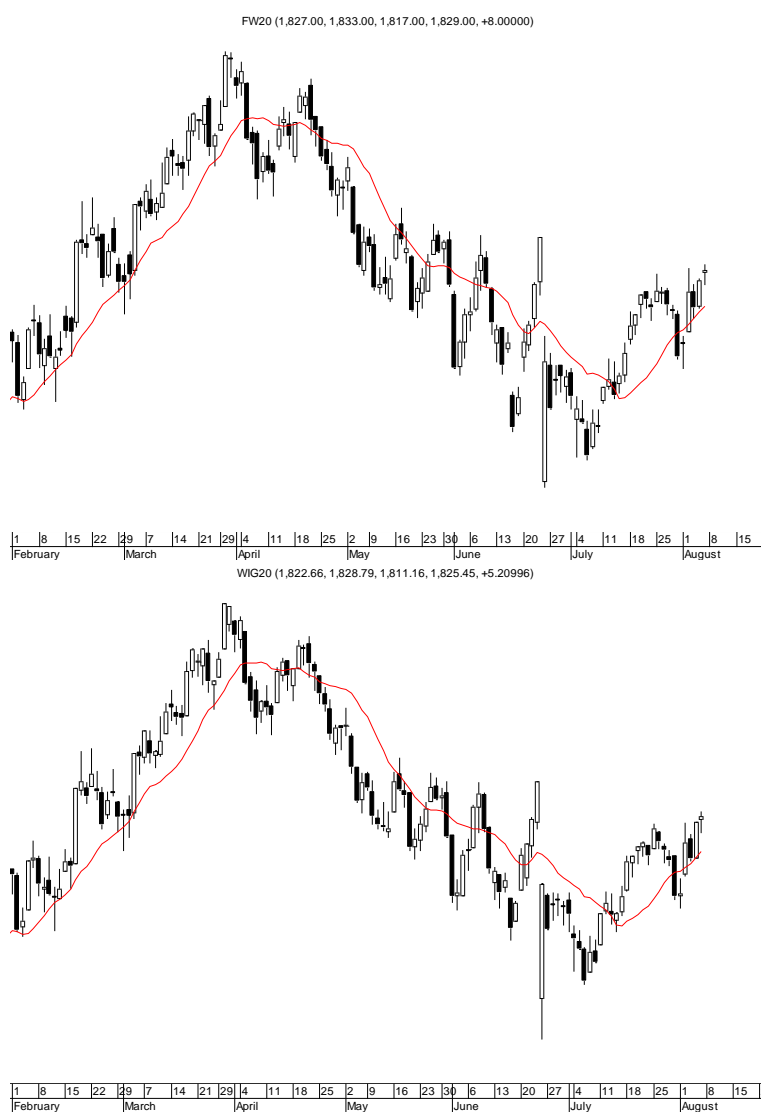
NFP TCH Index (US Employees on Nonfarm Payrolls Total MoM Net Change SA) Graph 1 Copyright© 2016 Bloomberg Finance L.P. 08-Aug-2016 08:16:12

Źródło: BDM S.A., Bloomberg

| FW20: piątek, 5 sierpnia 2016 | | | |
|-------------------------------|---------|--------|---------|
| | Wartość | zmiana | |
| Kurs otwarcia | 1 827 | 26 | 1,44% |
| Kurs zamknięcia | 1 829 | 8 | 0,44% |
| Kurs min. | 1 817 | 18 | 1,00% |
| Kurs max. | 1 833 | 11 | 0,60% |
| Wolumen obrotu | 8 875 | -3 255 | -26,83% |
| Otwarte pozycje | 66 961 | 390 | 0,59% |

| System: | | | | |
|--|------|------|------|------|
| Aktualna pozycja – długa | | | | |
| sygnał otwarcia krótkiej – 1798 | | | | |
| Ostatnia zmiana sygnału z krótkiej na długą - 1778 | | | | |
| Opory: | 1826 | 1855 | 1876 | 1915 |
| Wsparcia: | 1722 | 1657 | 1600 | 1440 |

GPW – PODSUMOWANIE



| Indeksy GPW | | | | | | |
|-------------|----------|----------|----------|----------|--------|-------|
| Indeks | Open | Low | High | Close | Zmiana | Obrót |
| WIG20 | 1 822,7 | 1 811,2 | 1 828,8 | 1 825,5 | 0,3% | 467 |
| WIG30 | 2 065,8 | 2 054,5 | 2 073,1 | 2 070,5 | 0,4% | 502 |
| MWIG40 | 3 669,8 | 3 627,1 | 3 701,1 | 3 701,1 | 0,9% | 88 |
| SWIG80 | 13 827,1 | 13 668,4 | 13 701,1 | 13 879,3 | 0,2% | 24 |
| WIG-PL | 48 163,5 | 48 163,5 | 48 406,2 | 48 406,2 | 0,4% | 587 |
| WIG | 47 452,0 | 47 310,7 | 47 634,1 | 47 604,2 | 0,4% | 595 |

| WIG20 | Cena | Mkt Cap | zmiana | |
|------------|----------|---------|--------|--------|
| | | | 1D | YTD |
| Alior | 55,99 | 7 237 | 5,4% | 3,2% |
| Asseco PL | 54,77 | 4 546 | 1,4% | -3,6% |
| BZ WBK | 307,50 | 30 515 | 0,2% | 8,3% |
| CCC | 184,50 | 7 219 | -1,0% | 33,2% |
| Cyfrowy P. | 23,97 | 15 330 | 0,9% | 14,8% |
| Enea | 11,29 | 4 984 | 1,5% | -0,1% |
| Energa | 9,85 | 4 079 | 2,1% | -22,1% |
| Eurocash | 52,80 | 7 344 | 1,5% | 8,9% |
| KGHM | 79,34 | 15 868 | 0,6% | 25,0% |
| Lotos | 28,25 | 5 223 | -0,2% | 4,6% |
| LPP | 4 450,00 | 8 167 | -5,1% | -19,9% |
| mBANK | 353,40 | 14 933 | 0,4% | 12,5% |
| Orange | 5,19 | 6 811 | 1,0% | -20,9% |
| Pekao | 124,95 | 32 796 | 0,0% | -12,9% |
| PGE | 12,93 | 24 176 | 2,5% | 1,1% |
| PGNIG | 5,50 | 32 450 | 1,3% | 7,0% |
| PKN Orlen | 64,50 | 27 587 | 0,3% | -4,9% |
| PKOBP | 27,55 | 34 438 | 0,5% | 0,8% |
| PZU | 28,10 | 24 265 | -1,6% | -17,4% |
| Tauron | 3,14 | 5 503 | 0,6% | 9,0% |

| mWIG40 | Cena | Mkt Cap | zmiana | |
|------------|--------|---------|--------|-------|
| | | | 1D | YTD |
| Amica | 190,80 | 1 484 | 2,6% | 7,8% |
| Amrest | 249,70 | 5 297 | 1,5% | 11,1% |
| Apator | 30,95 | 1 025 | -0,1% | 5,0% |
| Azoty | 71,27 | 7 070 | -0,6% | 4,0% |
| Bioton | 8,57 | 736 | 4,5% | 2,3% |
| Bogdanka | 54,39 | 1 850 | 1,0% | 55,8% |
| Boryszew | 5,74 | 1 378 | 0,7% | 8,5% |
| Budimex | 179,00 | 4 570 | 1,0% | 2,9% |
| CD Projekt | 32,55 | 3 097 | 0,3% | 14,6% |
| Ciech | 56,00 | 2 951 | 0,2% | 1,3% |
| Comarch | 158,80 | 1 292 | 1,1% | 10,3% |
| Echo | 4,22 | 1 742 | -0,7% | -2,1% |
| Emperia | 59,95 | 740 | 1,1% | 6,7% |
| Forte | 72,12 | 1 724 | 3,4% | 14,1% |
| GetinNoble | 0,52 | 1 378 | 2,0% | 26,8% |
| GPW | 34,12 | 1 432 | 1,0% | 3,7% |
| GTC | 7,20 | 3 314 | 0,3% | 7,3% |
| Grajewo | 30,00 | 1 941 | 0,0% | 4,2% |
| Handlowy | 71,96 | 9 402 | 3,2% | 14,2% |
| Hawe | 0,39 | 105 | 0,0% | -4,9% |
| ING BSK | 139,90 | 18 201 | 2,3% | 11,9% |
| Intercars | 293,65 | 4 160 | 1,3% | 14,7% |
| JSW | 24,94 | 2 928 | -0,6% | 35,9% |
| Kernel | 61,90 | 4 932 | -0,2% | 16,5% |
| Kęty | 355,00 | 3 356 | 1,6% | 13,1% |
| Kruk | 222,80 | 3 953 | 0,9% | 8,9% |
| Medicalg | 244,85 | 883 | 0,8% | 2,9% |
| Millennium | 5,42 | 6 575 | 0,0% | 22,9% |
| Netia | 4,75 | 1 654 | 1,3% | 8,0% |
| Neuca | 359,90 | 1 599 | 0,0% | 2,7% |
| Orbis | 62,45 | 2 878 | 1,2% | 2,4% |
| PCM | 32,20 | 383 | -1,5% | -0,9% |
| PKP Cargo | 34,22 | 1 533 | -0,8% | 7,3% |
| Polnord | 9,85 | 322 | 1,8% | -4,6% |
| Robyq | 2,96 | 779 | 0,0% | 3,1% |
| Sanok | 55,20 | 1 484 | -2,3% | 6,2% |
| Synthos | 4,02 | 5 319 | 2,6% | 14,9% |
| Trakcja | 10,61 | 545 | -0,8% | 2,5% |
| Uniwhheels | 160,00 | 1 984 | 4,6% | 14,3% |
| Wawel | 950,00 | 1 425 | 0,0% | -4,0% |

KOMENTARZ POPOLUDNIOWY

Mocne dane z USA

Jak zawsze w pierwszy piątek miesiąca inwestorzy na świecie czekali dziś na raport z amerykańskiego rynku pracy. Do czasu jego publikacji o godzinie 14:30 ruchy na rynkach były spokojne, stąd też niewielka zmienność i skromne obroty na GPW. Dane okazały się być dużo lepsze od oczekiwań. Mocny amerykański rynek pracy oznaczał z jednej strony dobrą kondycję gospodarki USA, a jednocześnie zwiększył oczekiwania szybszego zacieśniania polityki monetarnej przez FED. Reakcją było zatem umocnienie się giełd rynków dojrzałych na czele z Wall Street oraz umocnienie dolara, które było negatywne dla surowców oraz stanowi ryzyko dla emerging markets. Nasz parkiet zignorował to zamieszanie i zakończył dzień niewielkim wzrostem o 0,29% przy niewielkim poziomie obrotów. Sesję można oceniać neutralnie, natomiast zestawiając ją z całym kończącym się tygodniem można mówić o zasłużonym zwycięstwie strony popytowej. Paliwo, jakim jest mniej restrykcyjna ustawa frankowa, powinno nam starczyć jeszcze na jakiś czas, a technicznie najciekawsze będzie testowanie okolic 1860 punktów przez WIG20. Tam znajduje się zarówno poziome wsparcie (szczyty z maja i czerwca), jak i 200 sesyjna średnia, której nie pokonał od czerwca ubiegłego roku. Wyjście wyżej w najbliższym czasie sygnalizowałyby nam potencjał do ruchu w stronę 2000 punktów lub wyżej w tym roku. Oczywiście najpierw musimy do tego oporu się dostać, co jest zadaniem na kolejny tydzień.

Piotr Kaczmarek, CFA

INFORMACJE ZE SPÓLEK

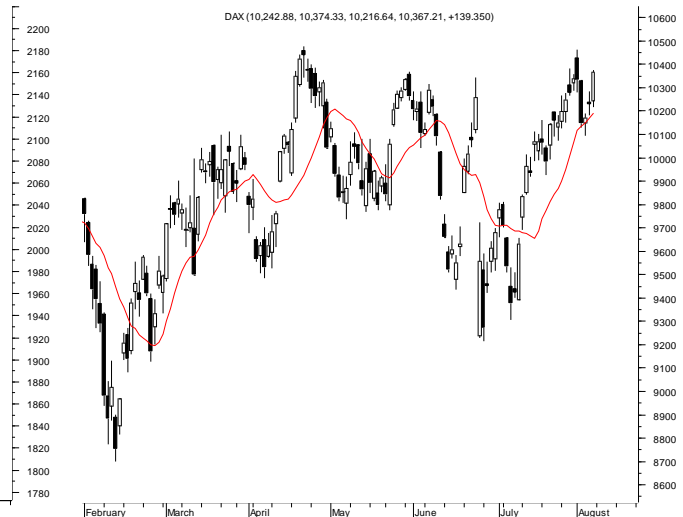
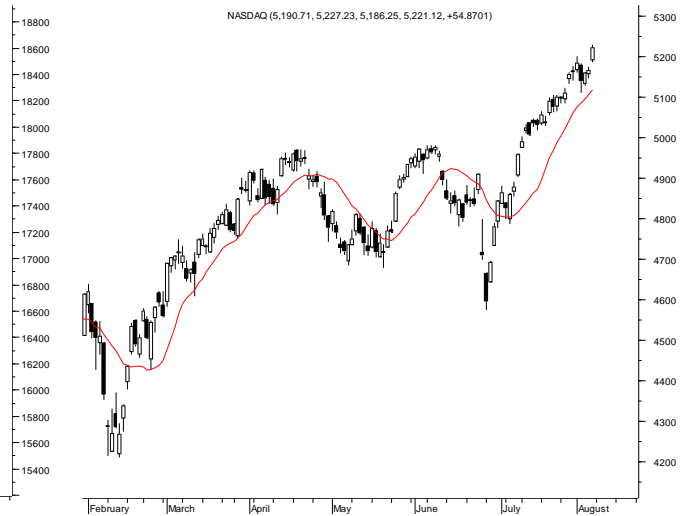
| | |
|-------------------------|--|
| Enea | Grupa może z dużym opóźnieniem oddać do eksploatacji blok energetyczny w Kozienicach. Planowo miał być oddany do użytku w lipcu '17, jednak bardzo możliwe jest uruchomienie dopiero pod koniec 18. Tym samym wiązałoby się to z przekroczeniem budżetu o ok. 11-17%. - Parkiet |
| MOL | Grupa obniżyła cel CAPEX na '16 o 200 mln USD. Spółka spodziewa się, że wyda w tym roku ok. 1,1 mld USD. |
| PBG | Obrascon Huarte Lain złożyło wezwanie spółki do zapłaty 184,8 mln PLN. Wezwanie dotyczy realizacji umowy na wykonanie projektu połączenia portu lotniczego z portem morskim w Gdańsku, w którym podmioty uczestniczyły w konsorcjum. |
| PKO BP | KNF wystąpiło do Komitetu Stabilności Finansowej ws. opinii dot. zidentyfikowania banku jako instytucji o znaczeniu systemowym i nałożenia bufora w wys. 0,75% łącznej kwoty ekspozycji na ryzyko. |
| Vivid Games | Deweloper gier zdecydował o wycofaniu z realizacji projektu Real Casino. Głównym powodem jest duża konkurencja w tym segmencie. |
| Action | Pekao obniżyło kwotę przyznanego limitu do wartości wystawionych gwarancji i otwartych akredytyw. Bank zdecydował także o obniżeniu kwoty przyznanego kredytu udzielonego do wysokości kwot już wypłaconych. |
| Kruk | Władze spółki zamierzają wyemitować euroobligacji o wartości maks. 20 mln EUR i terminie wykupu 36 miesięcy. Pozyskane środki mają służyć do nabycia pakietów wierzytelności, refinansowanie zadłużenia i akwizycje. Emisja ma mieć miejsce do końca września. |
| Asseco | Spółka Sapiens wypracowała w 2Q'16 ok. 53 mln USD przychodów i 7,4 mln USD. Obecnie spółka oczekuje ok. 215 mln USD przychodów w '16 i marży operacyjnej na poziomie 13,5-14,0%. |
| Elektrotim | Konsorcjum spółki i ZWSE MAga Pol złożyło najkorzystniejszą ofertę na świadczenie usług eksploatacyjnych na liniowych obiektach elektroenergetycznych PSE. Wartość oferty to 23 mln PLN netto. |
| Alma | Władze spółki podjęły decyzję o rozpoczęciu przeglądu opcji strategicznych i nie wykluczają poszukiwania inwestora branżowego lub finansowego. Zarząd odniósł się także do artykułów prasowych o problemach związanych z zatowarowaniem sklepów sieci. W komunikacie Alma podała, że „zatowarowanie sklepów Alma w rentownych placówkach pozostaje na odpowiednim poziomie. Zgodnie z zapowiedzią i informacjami, które podawaliśmy w naszych sprawozdaniach, placówki, które nie przynoszą odpowiednich przychodów będą ograniczane powierzchniowo lub zamykane, dlatego ich asortyment jest zmniejszany. Jednocześnie otwieramy sklepy w lokalizacjach o lepszym potencjale sprzedaży.” |
| Wasko | Prokuratura krajowa zdecydowała o uchyleniu aresztu dla byłego prezesa Wojciech Wajdy. |
| Asseco SE | Spółka wypracowała w 2Q'16 ok. 140,2 mln PLN przychodów, 22,9 mln PLN EBITDA i 12,2 mln PLN zysku netto. |
| Interferie | Spółka podała, że według wstępnych szacunków wypracowała w 1H'16 ok. 0,3 mln PLN zysku netto. Głównymi czynnikami, które wpłynęły na obniżenie wyniku r/r były wzrost kosztów sprzedaży oraz niekorzystny wpływ różnic kursowych. |
| Toya | Spółka szacuje, że w 1H'16 wypracowała 151,3 mln PLN przychodów oraz 20,8 mln PLN EBIT. Na poziomie netto grupa oczekuje wzrostu zysku do 16,7 mln PLN. |
| Marvipol | Deweloper zakontraktował w lipcu 35 lokali o wartości 15,8 mln PLN. Oferta na koniec miesiąca obejmowała 639 mieszkań (+53% r/r). |
| Górnictwo | PGG planuje w 1H'17 (rok wcześniej niż planowano) rozpocząć eksploatację złóż w kopalni Rydułtowy. |
| PGE | Premier Morawiecki powiedział w piątek, że rząd będzie wspierał wszystkie inwestycje realizowane przez PGE. Chodzi głównie o kwestie pozostałych projektów poza Elektrownią Opole. |
| Unicredit, Pekao | Unicredit rozważa dużą emisję akcji, która pozwoliłaby uniknąć sprzedaży udziałów w Pekao. – Rzeczpospolita Zarząd Unicredit rozważa 3 scenariusze odnośnie Pekao – zachowanie obecnego stanu, sprzedaż walorów poprzez giełdę oraz zbycie pakietu do jednego inwestora. KNF jest przychylny drugiemu rozwiązaniu. – Puls Biznesu |
| ABC Data | Dystrybutor IT wypracował w lipcu 315 mln PLN przychodów. |

FAM Grupa wypracowała w 1H'16 ok. 52,6 mln PLN przychodów oraz 12,2 mln PLN EBITDA. Wynik netto zwiększył się do 10,2 mln PLN.

Inpro Prezes Stefaniak zakłada, że deweloperowi nie uda się pobić ubiegłorocznych wyników kontraktacji (po przeciętnym 1H'16). Liczy, że w 2H'16 spółka nadgoni wynik przedsprzedaży.

Źródło: Dom Maklerski BDM S.A., spółki, PAP

RYNKI ZAGRANICZNE



Wydział Analiz i Informacji Dom Maklerski BDM S.A.

ul. 3-go Maja 23, 40-096 Katowice, Tel.: 032 208 14 12, analizy@bdm.com.pl

Opracowanie ma charakter czysto informacyjny i zostało opracowane na podstawie informacji uznanych przez autorów za wiarygodne. Zawarte w nim komentarze są subiektywnymi poglądami autorów. Opracowanie i zawarte w nim komentarze nie są podstawą żadnej rekomendacji kupna bądź sprzedaży w rozumieniu obowiązującego prawa i nie powinny być tak interpretowane. Publikowanie w prasie lub w Internecie całości lub części opracowania wymaga zgody sporządzających raport.