

KOMENTARZ PORANNY

Marsz na północ trwa w najlepsze

Wydaje się, że warszawski parkiet zdecydowanie złapał wiatr w żagle. Blue chipy kontynuują wzrosty, a w środę wzrosły o kolejne 0,3%, przebijając tym samym poziom 1850 pkt. Nad kreską znalazły się również MiS-ie. Warto zwrócić uwagę, że WIG20 wypadł zdecydowanie lepiej aniżeli większe europejskie indeksy. Po mocnej wyżycie we wtorek pod kreską znalazł się tym razem niemiecki DAX (-0,4%), na czerwono dzień zakończyli również inwestorzy we Francji, a w Londynie obyło się bez większych ruchów. Niewielka przewaga strony podaźowej była ponownie zauważalna w USA – S&P500 oraz Nasdaq straciły po ok. 0,3%. Dziś w Japonii mieliśmy dzień wolny. Większych ruchów nie widać póki co na kontraktach na najważniejsze indeksy. Z danych makro poznamy szereg danych z Chin (produkcja przemysłowa, sprzedaż detaliczna, inwestycje w aglomeracjach miejskich). W Warszawie coraz mocniej rozkręca się sezon wyników – wczoraj po sesji raportami pochwały się Polenergia i Sygnity, a nad ranem Lotos, Energa, Alior, Asbis i Erg. Tak jak pisałem wcześniej, sentyment do rodzimego parkietu uległ zdecydowanej poprawie, co można przede wszystkim zawdzięczać dosyć łagodnej ustawie frankowej. Kolejnym krokiem dla blue chipów będzie dobicie do 1870 pkt., pytaniem natomiast pozostaje kiedy po ostatnich wzrostach dopadnie nas korekta.

Adrian Górniak

SKRÓT INFORMACJI ZE SPÓŁEK

- **Lotos:** Oczyszczona EBITDA LIFO w 2Q'16 zgodna z oczekiwaniami, niższy zysk netto wskutek wysokiej efektywnej stawki podatku [komentarz BDM];
- **Alior:** Wynik netto w 2Q'16 zgodny z konsensem;
- **Energa:** Wyniki 2Q'16 poniżej konsensusu, udział w stracie PGG -41 mln PLN;
- **Banki:** Identyfikacja innych instytucji o znaczeniu systemowym oraz nałożenie na nie buforów nastąpić ma w formie decyzji administracyjnych KNF;
- **PGE:** Spółka wystąpi o interpretację podatkową w związku z planowanym podniesieniem kapitału zakładowego;
- **PGNiG:** Spółka złożyła w URE wniosek taryfowy dla sprzedaży hurtowej;
- **Ciech:** Zarząd zdecydował o ubieganiu się o dopuszczenie akcji spółki do obrotu we Frankfurcie;
- **Polenergia:** -61,44 mln PLN straty netto w 2Q'16;

Notowania: środa, 10 sierpnia 2016			
	Wartość	Zmiana	
		1D	YTD
WIG20	1 852,5	0,3%	-0,4%
WIG30	2 105,4	0,3%	1,4%
mWIG40	3 802,2	0,4%	6,6%
sWIG80	13 982,4	0,0%	5,8%
WIG	48 401,0	0,3%	4,2%
WIG Banki	6 261,1	-0,2%	2,9%
WIG Bud	2 750,0	0,8%	-6,0%
WIG Chemia	13 513,9	-0,1%	-17,9%
WIG Dew	1 657,8	0,4%	9,5%
WIG Energia	2 878,1	-0,9%	-1,7%
WIG IT	1 884,0	-0,2%	16,9%
WIG Media	4 465,6	1,0%	13,3%
WIG Paliwa	4 722,5	1,7%	5,7%
WIG Spoż	3 992,7	0,0%	16,7%
WIG Surowce	2 726,5	1,7%	39,3%
WIG Telco	715,9	-0,3%	-11,4%
DAX	10 650,9	-0,4%	-0,9%
CAC40	4 452,0	-0,4%	-4,0%
BUX	27 502,2	-0,3%	15,0%
S&P500	2 175,5	-0,2%	6,4%
DJIA	18 495,7	-0,1%	6,1%
Nasdaq Comp	5 204,6	-0,4%	3,9%
Bovespa	56 919,8	-1,3%	31,3%
Nikkei225	16 735,1	-0,2%	-12,1%
S&P/ASX 200	5 508,0	-0,6%	4,0%
Złoto	1 345,0	0,4%	26,6%
Miedź	4 779,0	-0,6%	1,6%
Ropa	41,7	-2,5%	-1,6%
EUR/PLN	4,27	0,1%	0,1%
USD/PLN	3,82	-0,5%	-2,6%
CHF/PLN	3,92	0,2%	-0,2%
EUR/USD	1,12	0,6%	2,8%
USD/JPY	101,3	-0,6%	-15,7%

WYKRES DNIA

Kurs PLN vs USD najmocniejszy od czerwca, obecnie tuż przy ważnej linii trendu średnioterminowego.

USDPLN daily



USDPLN Guncy (USD-PLN X-RATE) Graph 1266 Daily 31DEC2015-11AUG2016 Copyright 2016 Bloomberg Finance L.P. 11-Aug-2016 08:41:57

Źródło: BDM S.A., Bloomberg

FW20: środa, 10 sierpnia 2016

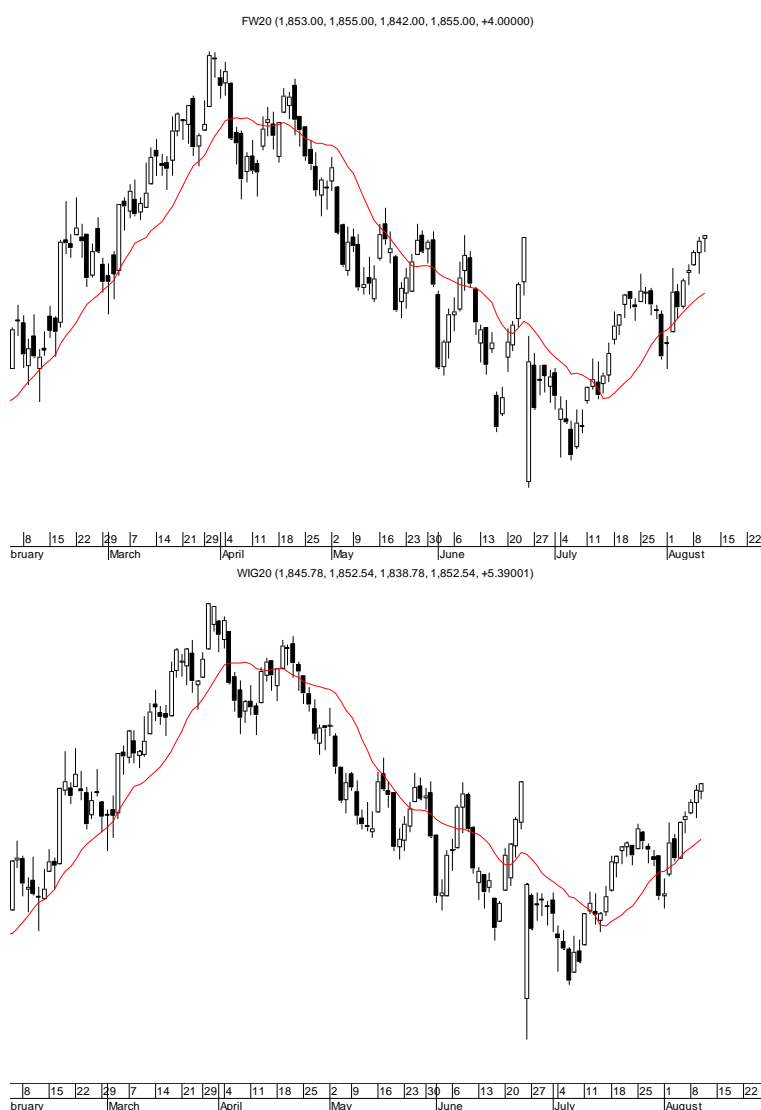
	Wartość	zmiana	
Kurs otwarcia	1 853	11	0,60%
Kurs zamknięcia	1 855	4	0,22%
Kurs min.	1 842	16	0,88%
Kurs max.	1 855	1	0,05%
Wolumen obrotu	8 832	-5 834	-39,78%
Otwarte pozycje	69 912	385	0,55%

System:

Aktualna pozycja – długa
 sygnał otwarcia krótkiej – 1809
 Ostatnia zmiana sygnału z krótkiej na długą - 1778

Opory:	1876	1915	1950	2000
Wsparcia:	1826	1799	1722	1657

GPW – PODSUMOWANIE



Indeksy GPW						
Indeks	Open	Low	High	Close	Zmiana	Obrót
WIG20	1 845,8	1 838,8	1 852,5	1 852,5	0,3%	463
WIG30	2 096,8	2 090,4	2 105,4	2 105,4	0,3%	602
MWIG40	3 789,7	3 779,0	3 802,2	3 802,2	0,4%	203
SWIG80	13 968,7	13 779,0	13 982,4	13 982,4	0,0%	30
WIG-PL	49 034,9	49 034,9	49 222,9	49 222,9	0,3%	700
WIG	48 218,2	48 109,8	48 401,0	48 401,0	0,3%	719

WIG20	Cena	Mkt Cap	zmiana	
			1D	YTD
Alior	56,70	7 329	0,4%	4,5%
Asseco PL	54,56	4 528	-1,0%	-3,9%
BZ WBK	311,50	30 912	-0,5%	9,7%
CCC	184,85	7 233	-0,4%	33,4%
Cyfrowy P.	24,15	15 445	1,1%	15,7%
Enea	10,80	4 768	-0,9%	-4,4%
Energa	9,43	3 905	-2,3%	-25,4%
Eurocash	53,69	7 468	0,4%	10,7%
KGHM	79,95	15 990	1,8%	25,9%
Lotos	29,56	5 465	1,6%	9,5%
LPP	4 648,30	8 531	2,7%	-16,3%
mBANK	362,65	15 323	0,8%	15,5%
Orange	5,23	6 864	-0,9%	-20,3%
Pekao	131,50	34 515	-0,8%	-8,4%
PGE	12,63	23 615	-1,0%	-1,3%
PGNIG	5,56	32 804	1,5%	8,2%
PKN Orlen	66,97	28 644	1,9%	-1,3%
PKOBP	27,29	34 113	0,1%	-0,1%
PZU	28,85	24 913	-0,6%	-15,2%
Tauron	3,09	5 415	-0,6%	7,3%

mWIG40	Cena	Mkt Cap	zmiana	
			1D	YTD
Amica	199,30	1 550	2,2%	12,5%
Amrest	253,00	5 367	0,4%	11,8%
Apator	30,74	1 018	-0,4%	4,0%
Azoty	73,18	7 259	-1,8%	1,8%
Bioton	8,19	703	-1,0%	-3,1%
Bogdanka	57,10	1 942	0,1%	52,9%
Boryszew	5,76	1 382	-0,2%	6,9%
Budimex	183,60	4 687	2,9%	4,9%
CD Projekt	34,34	3 268	0,8%	19,7%
Ciech	58,90	3 104	4,4%	3,3%
Comarch	164,00	1 334	-0,6%	13,9%
Echo	4,28	1 766	0,9%	-5,9%
Emperia	62,65	773	0,1%	7,5%
Forte	70,51	1 685	-2,1%	12,5%
GetinNoble	0,50	1 325	-3,8%	22,0%
GPW	34,50	1 448	-0,3%	4,0%
GTC	7,30	3 360	2,1%	7,4%
Grajewo	30,68	1 985	1,5%	5,5%
Handlowy	74,80	9 773	-2,2%	13,5%
Hawe	0,38	102	-5,0%	-9,5%
ING BSK	144,00	18 734	1,1%	14,6%
Intercars	298,95	4 236	-0,7%	14,1%
JSW	30,39	3 568	1,7%	64,7%
Kernel	62,09	4 948	0,0%	12,5%
Kęty	366,80	3 468	0,5%	15,8%
Kruk	224,80	3 989	0,0%	8,4%
Medicalg	243,90	880	0,0%	3,0%
Millennium	5,45	6 611	0,0%	21,1%
Netia	4,89	1 703	1,7%	11,1%
Neuca	368,05	1 635	2,2%	5,0%
Orbis	64,28	2 962	0,8%	5,4%
PCM	32,10	382	-1,2%	0,3%
PKP Cargo	38,30	1 715	3,8%	18,6%
Polnord	9,89	323	0,1%	-2,6%
Robyng	2,97	781	0,7%	2,4%
Sanok	56,30	1 513	1,4%	9,2%
Synthos	4,04	5 346	-1,0%	10,7%
Trakcja	11,95	614	-2,8%	12,7%
Uniwheels	175,25	2 173	7,4%	21,7%
Wawel	935,00	1 402	-0,5%	-4,6%

KOMENTARZ POPULUDNIOWY

Spokój pod oporem

Środowa sesja przyniosła spokojny handel na GPW. WIG20 przez cały dzień poruszał się w pobliżu wczorajszego maksimum i zakończył notowania skromnym wzrostem o 0,29%. Niskie obroty (462 mln zł) należy interpretować pozytywnie, jako sygnał świadczący o tym, że kluczowy opór (okolice 1850-1860 punktów) nie przynosi dystrybucji akcji. Indeks blue chips od poniedziałku odpoczywa w tym neuralgicznym punkcie, co zwiększa szanse na udany atak i dynamiczne wybiecie się wyżej w najbliższym czasie. Niewielkie zmiany dotyczyły dziś również indeksów szerokiego rynku. mWIG40 zyskał 0,4%, a sWIG80 drugi dzień z rzędu wzrósł o kosmetyczną wartość (+0,04%). Wśród ciekawych spółek warto wymienić JSW. Akcje górniczej spółki zyskiwały w trakcie notowań prawie 10%, by skończyć sesję 1,6% nad kreską – w połączeniu z ekstremalnym wykupieniem oraz gigantycznym obrotem (54 mln zł) wygląda to na sesję odwrotu, która powinna zatrzymać wzrost, a w gorszym wariantcie nawet zakończyć impuls wzrostowy z ostatnich miesięcy. Dość nietypowo w trójce spółek o najwyższych obrotach znalazły się dziś dwie spółki z szerokiego rynku. Oprócz JSW były to akcje PKP Cargo, które przy 52 mln zł obrotów urosły o 3,7%. To drugi najwyższym wolumen handlu w giełdowej historii spółki – więcej obróciło się jedynie na jej debiucie.

Piotr Kaczmarek, CFA

INFORMACJE ZE SPÓLEK

Lotos

Spółka podała wyniki za 2Q'16

Lotos – wyniki skonsolidowane

	2Q'15	2Q'16	zmiana r/r	2Q'16P BDM*	odchyl	2Q'16P kons	odchyl
Przychody ze sprzedaży	6 642	4 969	-25,2%	5 063	-1,8%	5 377	-7,6%
EBITDA	755	810	7,3%	831	-2,5%	802	1,1%
EBITDA LIFO	695	798	14,9%	818	-2,4%	-	-
EBITDA LIFO skorg	599	546	-8,8%	534	2,3%	552	-1,0%
EBIT	569	551	-3,2%	595	-7,5%	554	-0,7%
EBIT LIFO	508	539	6,0%	581	-7,3%	-	-
EBIT LIFO skorg	413	287	-30,5%	298	-3,6%	329	-12,8%
Zysk (strata) brutto	596	400	-32,9%	408	-2,0%	-	-
Zysk (strata) netto	479	226	-52,8%	287	-21,3%	305	-25,8%
Marża EBITDA	11,4%	16,3%		16,4%			
Marża EBITDA LIFO	10,5%	16,1%		16,1%			
Marża EBITDA LIFO ex/FX skorg	9,0%	11,0%		10,5%			
Marża EBIT	8,6%	11,1%		11,8%			
Marża zysku netto	7,2%	4,5%		5,7%			

*prognozy skorygowane vs pierwotne po komunikacie o rozwiązaniu rezerw na zapasach

BDM: Oczyszczona EBITDA LIFO jest praktycznie zbieżna z naszymi oczekiwaniami i konsensem. Raportowany wynik uwzględnia m.in. rozwiązania rezerw na zapasach na ok. 0,3 mld PLN oraz odpisy w upstreamie na 75,5 mln PLN. Niższy od oczekiwań zysk netto to efekt wysokiej efektywnej stopy podatkowej.

Alior Bank

Bank miał 81,7 mln PLN zysku netto w 2Q'16 vs konsensus 80,5 mln PLN.

Alior Bank po wynikach za 1H'16 podtrzymuje oczekiwanie, że w całym 2016 roku jego wskaźnik kosztów do dochodów, wyłączając koszty podatku bankowego, będzie poniżej 48%, a koszty ryzyka będą na poziomie około 2,3%

Energa

Spółka miała 445 mln PLN EBITDA w 2Q'16 i -127 mln PLN straty netto vs konsensus 492,9 mln PLN i -19,9 mln PLN. Spółka podała w raporcie, że na rezultaty 2Q'16 wpływ miał udział w stracie Polskiej Grupy Górniczej w wysokości 41 mln PLN.

Energa jest na etapie aktualizacji kierunków rozwoju. W kontekście projektu budowy bloku energetycznego w Ostrołęce obecnie trwają prace, których celem jest osiągnięcie gotowości przetargowej, a następnie wyłonienie generalnego wykonawcy.

Grajewo

Spółka miała 31,4 mln PLN EBITDA i 2,8 mln PLN zysku netto w 2Q'16 vs konsensus: 34,3 mln PLN i 6,7 mln PLN.

Banki

W środę została formalnie powołana grupa, która ma przygotować rekomendacje dotyczące dobrowolnego przewalutowania kredytów przez banki. W jej skład wejdą przedstawiciele NBP, MF, KNF i BFG – Rzeczpospolita

Braster

Braster liczy, że docelowo marża brutto ze sprzedaży Testera ma wynosić ponad 50%. Produkt ma trafić na polski rynek w połowie października. W ciągu pierwszych pięciu lat spółka chce sprzedaż ok. 200 tys. urządzeń na rynku krajowym. Koszt rocznego abonamentu ma wynosić ok. 500 PLN. W 2017 r. może rozpocząć się eksport do USA, Niemiec, Francji i Wielkiej Brytanii. – Parkiet

Polenergia

Spółka miała -61,44 mln PLN straty netto w 2Q'16 vs 9,37 mln PLN zysku rok wcześniej.

Asbis

Zysk netto wyniósł 0,22 mln USD w 2Q'16 vs 6,94 mln USD straty rok wcześniej.

Asbis spodziewa się, że w dalszej części 2016 kontynuowana będzie poprawa marż, a przepływy pieniężne z działalności operacyjnej za cały rok będą dodatnie. Zarząd podtrzymał prognozę na 2016.

Ferro

Ferro miało 6,79 mln PLN zysku netto w 2Q'16 vs 5,96 mln zł zysku rok wcześniej.

PGE

Nadzwyczajne walne zgromadzenie PGE, które ma rozpatrzyć wnioski o podniesienie kapitału zakładowego spółki poprzez zwiększenie wartości nominalnej akcji serii A, B, C i D z 10 do 13 PLN, zwołano na 5 września. Emil Wojtowicz, wiceprezes PGE ds. finansowych, pytany o spodziewaną wysokość podatku dochodowego od podwyższenia kapitału, odpowiedział: "interpretacja podatku nie jest jeszcze znana. To transakcja unikalna na rynku, przepisy nie są znane. Wystąpimy o interpretację".

PGE szacuje koszt dostosowania swoich bloków do norm BAT na 1,8 mld zł - poinformowali przedstawiciele

	grupy.
	PGE szacuje, że w tym roku produkcja energii z węgla brunatnego wyniesie ok. 36 TWh, po tym jak w 1H'16 nastąpił jej spadek m.in. z powodu remontów - poinformowali przedstawiciele grupy na spotkaniu z analitykami.
Banki	Komitet Stabilności Finansowej wydał opinie dotyczące identyfikacji innych instytucji o znaczeniu systemowym oraz nałożeniu na nich dodatkowego bufora. Identyfikacja innych instytucji o znaczeniu systemowym oraz nałożenie na nie buforów nastąpić ma w formie decyzji administracyjnych Komisji Nadzoru Finansowego. "Postępowania administracyjne w tych sprawach są w toku i są prowadzone z udziałem banków będących stronami postępowań, a decyzje będą wydane w terminach określonych przepisami kodeksu postępowania administracyjnego" - poinformowała w środę Komisja. O planach nałożenia dodatkowych buforów informował wcześniej między innymi PKO BP, Getin Noble Bank oraz ING Bank Śląski.
ING Bank	KNF postanowiła zwrócić się do Komitetu Stabilności Finansowej o wyrażenie opinii w sprawie zidentyfikowania ING Banku Śląskiego jako innej instytucji o znaczeniu systemowym i nałożenia na bank bufora w wysokości równoważnej 0,5% łącznej kwoty ekspozycji na ryzyko.
PGNiG	Przedstawiciele PGNiG poinformowali, że od początku roku PGNiG Obrót Detaliczny pozyskał 700 klientów biznesowych, a łączny wolumen sprzedaży gazu z tego tytułu wynosi ok. 358 mln m sześć. Z tej liczby ok. 60% to nowi klienci. Pozostałą część stanowią klienci, którzy wrócili do spółki, tak jak to było w przypadku producenta płytek ceramicznych, Ceramiki Paradyż (umowa określa dostawy na poziomie ok. 118 mln m sześć. w ciągu dwóch lat). "Jesteśmy w trakcie liberalizacji rynku. W większości krajów oznaczało to utratę pozycji przez głównych dostawców gazu. My staramy się ten trend odwrócić, z dobrym skutkiem" - powiedział wiceprezes PGNiG Maciej Woźniak. Zapytany, czy zwiększanie wolumenów sprzedaży nie odbywa się kosztem marż, odpowiedział: "Część rynku mamy taryfowaną, części odbiorców oferujemy rabaty. Ale biorąc pod uwagę kształtowanie się cen importowych i wydobycie, marża jest wciąż dodatnia i na sprzedaży zarabiamy". Maciej Woźniak podtrzymał, że PGNiG jesienią tego roku może ponownie wrócić do dostaw spotowych gazu. Wiceprezes poinformował, że magazyny gazu na chwilę obecną są wypełnione w ok. 75%.
PGNiG	PGNiG złożyło w URE wniosek taryfowy dla sprzedaży hurtowej - poinformował dziennikarzy wiceprezes PGNiG ds. handlowych Maciej Woźniak. Obecna taryfa hurtowa obowiązuje do końca września. Taryfa dla detalu obowiązuje z kolei do końca 2016 roku.
JSW	Nierentowna kopalnia Krupiński w Suszcu w końcu stycznia przyszłego roku ma zakończyć wydobycie węgla. Nikt nie straci pracy - większość 2,2-tysięcznej załogi kopalni znajdzie pracę w innych kopalniach Jastrzębskiej Spółki Węglowej, inni skorzystają z osłon socjalnych. Decyzję o przekazaniu kopalni Krupiński do Spółki Restrukturyzacji Kopalń (SRK) zarząd JSW ogłosił we wtorek. W środę prezes JSW Tomasz Gawlik przedstawił powody takiej decyzji oraz szczegóły dotyczące wygaszania wydobycia w zakładzie przed przekazaniem jego majątku do SRK. Termin publikacji skonsolidowanego raportu okresowego za 1H'16 planowany na 25 sierpnia 2016 został zmieniony na 18 sierpnia 2016.
Ciech	Zarząd Ciechu zdecydował o ubieganiu się o dopuszczenie i wprowadzenie wszystkich akcji spółki do obrotu na Gieldzie Papierów Wartościowych we Frankfurcie
PKP Cargo	Termin publikacji skonsolidowanego raportu okresowego za 1H'16 planowany na 25 sierpnia 2016 został zmieniony na 21 września 2016.
Ronson	Walne Ronsona zdecydowało o wypłacie 21,8 mln PLN dywidendy z kapitału zapasowego powstałego z zysków zatrzymanych, czyli 0,08 PLN na akcję
Solar	Skonsolidowane nieaudytowane przychody ze sprzedaży w lipcu 2016 roku wyniosły 9,8 mln PLN, w tym salony własne 8,5 mln PLN.
Lubawa	Lubawa szacuje, że przychody spółki w 1H'16 wzrosły o 4,5% do 145,4 mln PLN, skonsolidowany szacunkowy wynik netto ze sprzedaży wyniósł 14,3 mln PLN (vs 7,6 mln PLN w 1H'15) a skonsolidowany szacunkowy wynik netto 10,1 mln PLN (vs 9,4 mln PLN w 1H'15). Jednostkowy szacunkowy wynik netto wyniósł 2,4 mln PLN (vs 1,4 mln PLN w 1H'15).
Uniwhheels	Uniwhheels prognozuje, że w tym roku wzrost EBITDA wyniesie 13-18%, przychody zwiększą się o 4 do 6%, natomiast wzrost sprzedaży felg sięgnie 8-12%.
Fiten	Zarząd Fiten złożył w Sądzie Rejonowym w Katowicach wniosek o otwarcie postępowania sanacyjnego i sąd otworzył to postępowanie.
Asseco PL	Magic Software, spółka zależna od Formula Systems z grupy Asseco Poland, miała w 2Q'16 5,2 mln USD zysku netto, czyli tyle samo ile rok wcześniej. Przychody wzrosły o 11% r/r do 47,4 mln USD

Handel

MF zapewnia, że nie ma zagrożenia dla zaplanowanych dochodów budżetu z tytułu podatku od sklepów. Nie potwierdza też opinii niektórych ekspertów, że wyższą, 1,4% stawkę będą płacić sklepy o przychodzie miesięcznym powyżej 187 mln PLN, a nie 170 mln PLN, jak zapisano w ustawie.

Artifex Mundi

Producent gier przygodowych Artifex Mundi złożył w KNF wniosek ws. zatwierdzenia prospektu emisyjnego

Echo

Echo Investment rozpoczyna budowę biurowca West Link, który powstanie we Wrocławiu. Zakończenie realizacji inwestycji zaplanowane jest na przełom 2017 i 2018 r.

Energetyka

Polski Komitet Energii Elektrycznej szacuje, że zaniechanie wprowadzenia rynku mocy kosztować będzie ponad 10 mld PLN rocznie - wynika z opublikowanego w środę raportu PKEE. Komitet szacuje, że w przypadku braku występowania odpowiednich sygnałów ekonomicznych, w perspektywie 2025 roku wycofanych zostanie w Polsce ok. 10 GW mocy wytwórczych, a problemy ze zbilansowaniem systemu mogą wystąpić w 2020 roku.

Zdaniem autorów raportu konieczne jest stworzenie rynku dwutowarowego, czyli gdzie obok rynku energii funkcjonowałby rynek mocy, rodzaj mechanizmu wynagradzającego zdolności wytwórcze. Pozwoliłoby to zapewnić bezpieczeństwo dostaw. Ich zdaniem wprowadzenie rynku mocy pozwoliłoby także na pozyskanie środków pokrywających koszty odbudowy i modernizacji jednostek wytwórczych oraz na utrzymanie niezbędnych poziomów mocy dyspozycyjnych wymaganych dla bezpiecznej pracy systemu elektroenergetycznego.

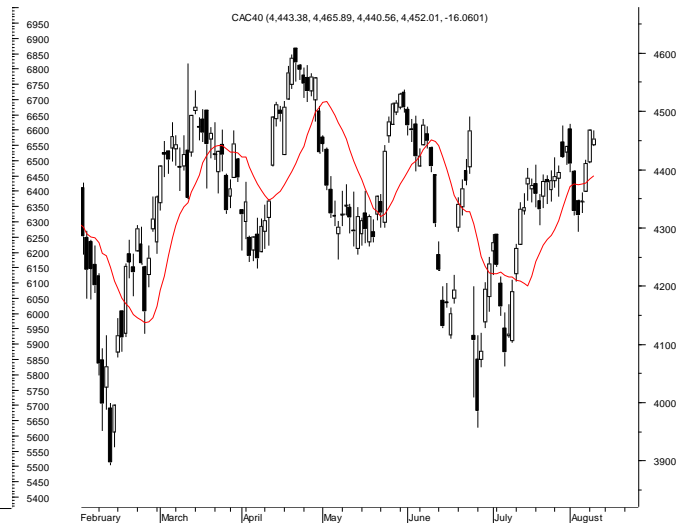
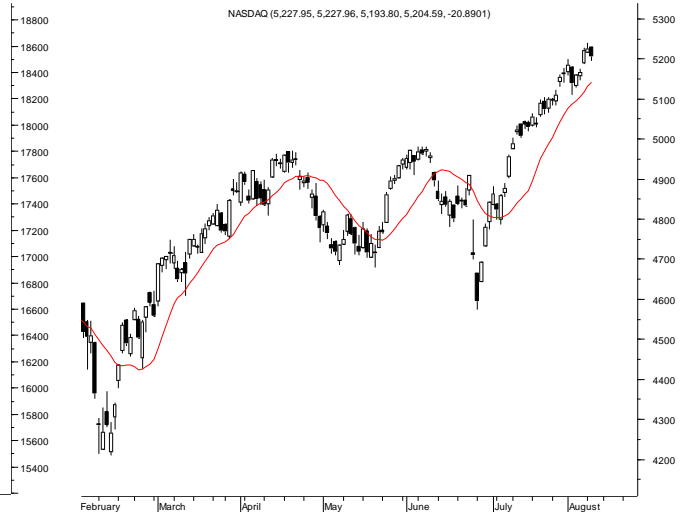
Sygnity

Spółka miała -1,83 mln PLN straty netto w 3Q'15/16 vs 1,51 mln PLN zysku rok wcześniej.

Backlog Sygnity na 4Q'15/16 wynosi 94,4 mln PLN. Spółka planuje zwiększyć ekspansję zagraniczną oraz będzie aktywnie poszukiwała możliwości akwizycyjnych - poinformował w liście do akcjonariuszy Jan Maciejewicz, prezes spółki.

Źródło: Dom Maklerski BDM S.A., spółki, PAP

RYNKI ZAGRANICZNE



Wydział Analiz i Informacji Dom Maklerski BDM S.A.

ul. 3-go Maja 23, 40-096 Katowice, Tel.: 032 208 14 12, analizy@bdm.com.pl

Opracowanie ma charakter czysto informacyjny i zostało opracowane na podstawie informacji uznanych przez autorów za wiarygodne. Zawarte w nim komentarze są subiektywnymi poglądami autorów. Opracowanie i zawarte w nim komentarze nie są podstawą żadnej rekomendacji kupna bądź sprzedaży w rozumieniu obowiązującego prawa i nie powinny być tak interpretowane. Publikowanie w prasie lub w Internecie całości lub części opracowania wymaga zgody sporządzających raport.