

KOMENTARZ PORANNY

Korekta z nieprzypadkowego poziomu

Środa była trzecią z rzędu spadkową sesją na GPW, co ważne z większą dynamiką (-1,1% na FW20) jak i aktywnością inwestorów. Tym samym korekta mocnego sierpnia (ponad 100 pkt zysku) zniosła już blisko połowę byczych zdobyczy i zatrzymała się na razie w rejonie lipcowego szczytu (1826 pkt). To naturalnie najbliższe wsparcie, podobnie jak okrągły poziom 1800 pkt (ważniejszy!), gdzie dodatkowo kumulują się liczne zniesienia fibo. Warto zauważyć, że korekta na GPW nie rozpoczęła się z przypadkowego poziomu. Technicznie było to 62% zniesienia całych spadków od kwietnia, a poziom ten implikuje dalsze, średnioterminowe/długoterminowe scenariusze. Przekroczenie 1870/80 pkt daje bowiem szansę na powstanie dużej formacji „W” (dopiero po pokonaniu 2000 pkt), a jej rozpiętość to aż 350 pkt! Powiało optymizmem, ale żeby nie było zbyt różowo to trzeba mieć na względzie, że lipcowo-sierpniowe wzrosty przypadły na tzw. „sezon ogórkowy”, z niską aktywnością inwestorów, a rozpoczęta korekta zbiegła się ze słabszymi, globalnymi nastrojami. Te podsycają kolejne wypowiedzi członków FOMC o spodziewanej podwyżce stóp procentowych. Wczoraj wieczorne „minutes FED” złagodziły nieco sytuację. Po początkowej nerwowej reakcji S&P500 ruszył na północ, a dolar osłabił się do euro (powyżej 1,13 EUR/USD). Nastroje o poranku są więc pozytywne. Kontrakty na DAX zyskują 0,6%.

Krystian Brymora

SKRÓT INFORMACJI ZE SPÓLEK

- **KGHM:** Spółka podała wyniki za 2Q'16 – powyżej konsensusu na poziomie jednostkowej EBITDA;
- **Tauron:** Spółka podała wyniki za 2Q'16;
- **JSW:** Wyniki 2Q'16 poniżej konsensusu;
- **Benefit Systems:** Wyniki 2Q'16 powyżej konsensusu;
- **Banki:** KNF zamierza uznać Raiffeisen, mBank i Bank Millennium za instytucje o znaczeniu systemowym;
- **BOŚ:** Bank opublikował wyniki za 2Q'16;
- **Wawel:** Wyniki 1H'16 słabsze r/r;
- **Oponeo:** Przychody w 1H'16 zwiększyły się do 239,7 mln PLN, a EBIT do 14,8 mln PLN (w tym saldo PPO/PKO +11,3 mln PLN);
- **PEM:** Grupa podała wyniki 2Q'16 – słabiej r/r;

WYKRES DNIA

Po stracie netto w 2Q'16 kurs forexowego brokera spadł poniżej ceny sprzedaży z IPO (11,5 PLN).

X-Trade Brokers daily



Źródło: BDM S.A., Bloomberg

Notowania: środa, 17 sierpnia 2016

	Wartość	Zmiana	
		1D	YTD
WIG20	1 824,4	-1,2%	-1,9%
WIG30	2 075,0	-1,2%	0,0%
mWIG40	3 823,0	-0,6%	7,2%
sWIG80	14 019,3	-0,3%	6,1%
WIG	48 006,8	-0,9%	3,3%
WIG Banki	6 228,0	-1,0%	2,3%
WIG Bud	2 826,9	-0,4%	-3,4%
WIG Chemia	13 434,3	-1,5%	-18,4%
WIG Dew	1 669,7	-0,2%	10,3%
WIG Energia	2 757,6	-2,2%	-5,8%
WIG IT	1 917,9	0,1%	19,0%
WIG Media	4 428,4	-1,4%	12,3%
WIG Paliwa	4 567,6	-1,2%	2,2%
WIG Spoż	3 807,9	0,2%	11,3%
WIG Surowce	2 677,1	-1,1%	36,8%
WIG Telco	725,4	0,3%	-10,2%
DAX	10 537,7	-1,3%	-1,9%
CAC40	4 417,7	-1,0%	-4,7%
BUX	27 791,0	0,4%	16,2%
S&P500	2 182,2	0,2%	6,8%
DJIA	18 573,9	0,2%	6,6%
Nasdaq Comp	5 228,7	0,0%	4,4%
Bovespa	59 323,8	0,8%	36,8%
Nikkei225	16 488,1	-1,5%	-13,4%
S&P/ASX 200	5 506,2	-0,5%	4,0%
Złoto	1 344,4	-0,3%	26,6%
Miedź	4 811,0	0,9%	2,3%
Ropa	46,8	0,5%	10,4%
EUR/PLN	4,29	0,4%	0,7%
USD/PLN	3,81	0,4%	-3,0%
CHF/PLN	3,95	0,4%	0,8%
EUR/USD	1,13	0,0%	3,7%
USD/JPY	100,3	0,0%	-16,5%

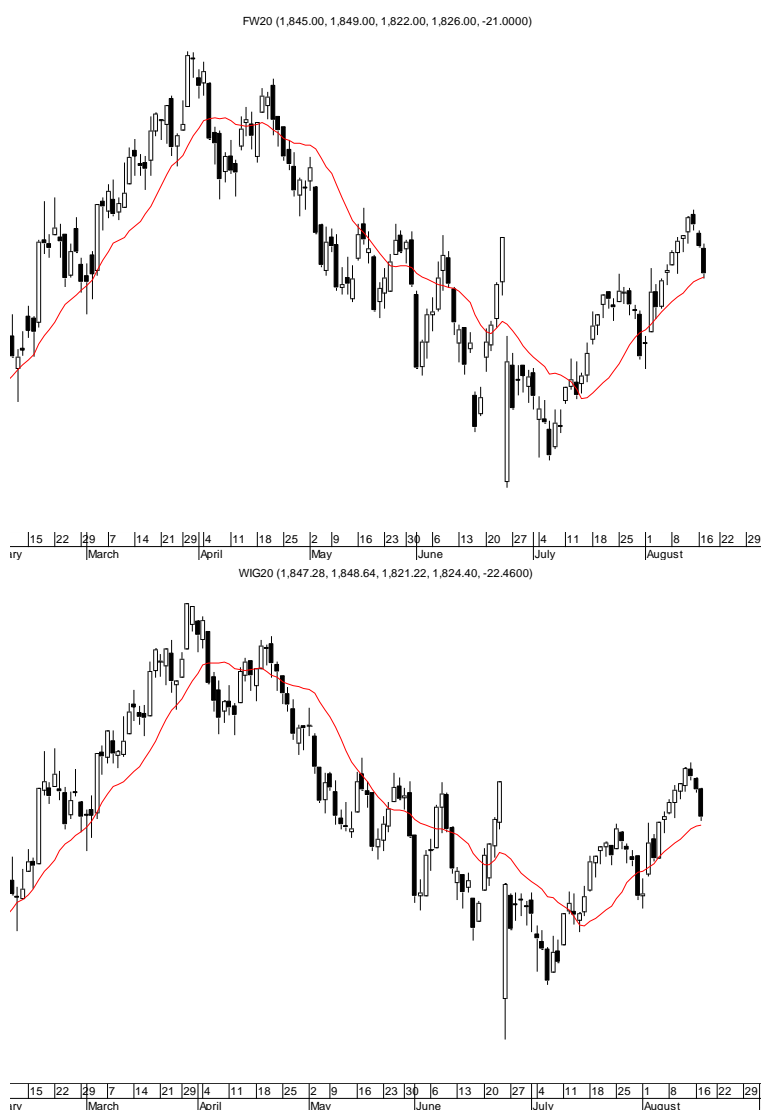
FW20: środa, 17 sierpnia 2016

	Wartość	zmiana	
Kurs otwarcia	1 845	-12	-0,65%
Kurs zamknięcia	1 826	-21	-1,14%
Kurs min.	1 822	-25	-1,35%
Kurs max.	1 849	-10	-0,54%
Wolumen obrotu	16 472	7 658	86,88%
Otwarte pozycje	70 679	1 359	1,96%

System:

Aktualna pozycja – długa				
sygnał otwarcia krótkiej – 1820				
Ostatnia zmiana sygnału z krótkiej na długą - 1778				
Opory:	1876	1915	1950	2000
Wsparcia:	1822	1799	1722	1657

GPW – PODSUMOWANIE



Indeksy GPW						
Indeks	Open	Low	High	Close	Zmiana	Obrót
WIG20	1 847,3	1 821,2	1 848,6	1 824,4	-1,2%	751
WIG30	2 100,2	2 072,3	2 100,8	2 075,0	-1,2%	809
MWIG40	3 843,9	3 811,6	3 844,7	3 823,0	-0,6%	90
SWIG80	14 057,0	13 811,6	14 058,1	14 019,3	-0,3%	22
WIG-PL	49 010,7	48 757,5	49 010,7	48 840,0	-1,0%	869
WIG	48 450,0	47 920,6	48 466,7	48 006,8	-0,9%	884

WIG20	Cena	Mkt Cap	zmiana	
			1D	YTD
Alior	54,05	6 986	-3,7%	-0,4%
Asseco PL	55,40	4 598	-0,4%	-2,5%
BZ WBK	317,00	31 457	-0,3%	11,6%
CCC	186,50	7 297	-2,8%	34,6%
Cyfrowy P.	23,89	15 279	-1,7%	14,4%
Enea	10,51	4 640	-2,4%	-7,0%
Energa	8,73	3 615	-3,5%	-30,9%
Eurocash	51,36	7 144	-3,9%	5,9%
KGHM	78,52	15 704	-1,3%	23,7%
Lotos	29,23	5 404	-1,6%	8,3%
LPP	4 666,15	8 563	-1,3%	-16,0%
mBANK	365,00	15 423	-1,4%	16,2%
Orange	5,29	6 942	0,2%	-19,4%
Pekao	131,70	34 567	-0,3%	-8,2%
PGE	11,97	22 381	-2,8%	-6,4%
PGNIG	5,44	32 096	-1,1%	5,8%
PKN Orlen	64,10	27 416	-1,4%	-5,5%
PKOBP	26,78	33 475	-1,0%	-2,0%
PZU	29,00	25 042	-0,1%	-14,8%
Tauron	3,02	5 293	-0,3%	4,9%

mWIG40	Cena	Mkt Cap	zmiana	
			1D	YTD
Amica	195,90	1 523	-1,0%	7,0%
Amrest	252,50	5 357	0,4%	6,4%
Apator	30,27	1 002	-0,8%	3,9%
Azoty	70,29	6 972	-2,6%	-5,3%
Bioton	8,10	696	-0,7%	-10,0%
Bogdanka	56,70	1 929	-0,2%	26,0%
Boryszew	5,81	1 394	0,7%	1,0%
Budimex	194,00	4 953	0,0%	7,3%
CD Projekt	35,35	3 364	0,3%	11,5%
Ciech	62,19	3 277	0,1%	8,5%
Comarch	172,30	1 401	1,4%	14,9%
Echo	4,40	1 816	0,0%	-4,8%
Emperia	65,18	804	-0,9%	15,2%
Forte	72,45	1 732	0,3%	11,7%
GetinNoble	0,50	1 325	0,0%	19,0%
GPW	34,99	1 469	0,6%	-0,9%
GTC	7,33	3 373	-0,7%	10,2%
Grajewo	30,64	1 982	-1,1%	5,7%
Handlowy	73,10	9 551	-2,5%	7,3%
Hawe	0,37	99	-2,6%	-11,9%
ING BSK	144,00	18 734	-0,7%	13,7%
Intercars	295,00	4 180	0,0%	7,9%
JSW	29,65	3 481	-0,5%	55,2%
Kernel	58,00	4 622	0,7%	-1,9%
Kęty	367,00	3 470	-1,3%	17,6%
Kruk	234,00	4 152	-0,5%	12,9%
Medicalg	240,00	866	0,4%	4,4%
Millennium	5,53	6 709	-3,7%	23,2%
Netia	5,00	1 741	0,8%	10,6%
Neuca	363,20	1 613	-2,2%	1,2%
Orbis	68,00	3 133	2,3%	13,4%
PCM	32,30	385	0,4%	-1,6%
PKP Cargo	38,10	1 706	1,1%	10,3%
Polnord	9,82	321	-0,6%	-8,5%
Robyq	2,94	773	0,7%	5,0%
Sanok	60,00	1 613	-0,8%	8,5%
Synthos	4,03	5 333	-1,7%	5,8%
Trakcja	12,14	624	-0,5%	14,9%
Uniwheels	186,15	2 308	-0,7%	25,1%
Wawel	940,00	1 410	-1,1%	-4,4%

KOMENTARZ POPOLUJNIOWY

Europa przeszkadza, energetyka „pomaga”

W środę obserwowaliśmy spadki na europejskich parkietach. WIG20, choć od miesiąca ma zaległości w stosunku do światowych giełd, niestety również wyraźnie stracił na wartości i zakończył dzień 1,2% pod kreską. Tak samo jak wczoraj mocną przeszkodą był dla nas sektor energetyczny, gdzie 3 z 4 największych spółek traciły na wartości dwukrotnie mocniej od indeksu. Najwyższe obroty przypadły na akcje BZ WBK dzięki bardzo dużej transakcji (0,5 mln akcji) w trakcie sesji. Dzięki niej łączny obrót akcjami banku wyniósł aż 182 mln zł, co jest jedną z najwyższych wartości w ostatnich latach, a w statystyce sesji dzisiejszej przeczenie towarzyszy solidne 750 mln obrotów. Pewnym pocieszeniem jest jednak to, że trzy walory o najwyższych obrotach (BZWBK, PEO, PKO) były dziś mocniejsze niż indeks. Na szerokim rynku nastroje nadal są spokojniejsze niż w segmencie blue chips, co dobrze ilustruje niewielki spadek mWIG40 (-0,6%) i sWIG80 (-0,3%). Negatywnie wyróżniły się akcje XTB, które spadły o 15% po publikacji gorszych od oczekiwań danych finansowych za I półrocze. Sesję należy oceniać źle – jeśli mamy nadrobić zaległości do otoczenia, to w momentach globalnych korekt WIG20 powinien spadać w zdecydowanie mniejszym stopniu, tymczasem były w pierwszych godzinach dzisiejszej sesji całkowicie skapitulowały. Nadal traktowałbym to jako przerwę w trendzie wzrostowym, ale druga połowa tygodnia musi przynieść kontratak popytu, który najlepiej byłoby wyprowadzić z okolic 1800-1820 punktów, czyli ze strefy, do której już dziś dotarliśmy.

Piotr Kaczmarek, CFA

INFORMACJE ZE SPÓLEK

KGHM	<p>Grupa wypracowała w 2Q'16 ok. 4,5 mld PLN przychodów oraz 135,0 mln PLN zysku netto. W ujęciu jednostkowym spółka osiągnęła 3,6 mld PLN przychodów, ok. 790,0 mln PLN EBITDA oraz 298,0 mln PLN wyniku netto.</p> <p>KGHM International wygenerował w 2Q'16 blisko 610 mln PLN przychodów i 133 mln PLN EBITDA. Grupa podała, że kopalnia Sierra Gorda wypracowała w 2Q'16 367 mln PLN przychodów i 70 mln PLN EBITDA, jednak ważona udziałem strata netto była bliska 257 mln PLN.</p>
Tauron	<p>Przychody grupy w 1H'16 sięgnęły 8,9 mld PLN (w 2Q'16 ok. 4,3 mld PLN), a EBITDA spadła blisko 1,7 mld PLN (ok. 780,5 mln PLN w 2Q'16). Wynik netto Tauronu spadł do 4,7 mln PLN. Spółka podała, że największy udział w strukturze EBITDA miał segment Dystrybucja (69 proc., z wynikiem EBITDA 1.148 mln zł), w dalszej kolejności Wytwarzanie (21 proc., 354 mln zł EBITDA) i Sprzedaż (17 proc., 280 mln zł EBITDA). W segmencie Wydobywanie spółka zanotowała 169,2 mln zł straty EBITDA.</p>
JSW	<p>Grupa wypracowała w 2Q'16 blisko 1,5 mld PLN przychodów oraz 188,8 mln PLN EBITDA. Strata netto była bliska 89,3 mln PLN.</p>
Benefit	<p>Spółka wypracowała w 2Q'16 ok. 184,3 mln PLN przychodów oraz 29,2 mln PLN EBITDA. Zysk netto wyniósł 18,4 mln PLN.</p>
Bogdanka	<p>NWZ spółki podjęło uchwałę o zmianach w statucie (w nowym statucie Bogdanki jest zapis, że celem spółki jest prowadzenie działalności ukierunkowanej na realizację misji i strategii grupy Enea determinujących interes grupy), przystąpieniu do grupy Enea i przyjęciu kodeksu grupy Enea.</p> <p>Grupa rozważa obniżki wynagrodzeń pracowników. – Dziennik Gazeta Prawna</p>
Ursus	<p>Udział spółki w ogólnej liczbie rejestracji nowych ciągników wyniósł w lipcu 7,2%.</p>
Banki	<p>KNF zamierza uznać Raiffeisen Bank Polska, mBank i Bank Millennium za instytucję o znaczeniu systemowym i nałożyć na banki dodatkowy bufor łącznej kwoty ekspozycji na ryzyko (dla poszczególnych banków ma to być odpowiednio 0,25%, 0,5% oraz 0,25%).</p>
Idea Bank	<p>Bank zawarł z Idea Leasing i LC Corp aneks do umowy sprzedaży akcji spółki Getin Leasing. Idea Leasing ma kupić od LC Corp 75% akcji Getin Leasing.</p>
BOŚ	<p>Bank w 2Q'16 wypracował wynik z tytułu odsetek na poziomie 67,7 mln PLN oraz wynik z tyt. opłat i prowizji w wys. 28,8 mln PLN. Zysk netto spadł do 1,2 mln PLN.</p>
ES-System	<p>Grupa osiągnęła w 1H'16 blisko 83,1 mln PLN przychodów. Strata EBIT wyniosła 0,8 mln PLN, a strata netto 0,2 mln PLN.</p>
Aplisens	<p>Przychody w 1H'16 wzrosły do 46,0 mln PLN, a EBIT podniósł się do 8,8 mln PLN (+0,2 mln PLN r/r). Zysk netto wyniósł 8,2 mln PLN.</p>
Wawel	<p>Spółka wypracowała 288,0 mln PLN przychodów w 1H'16 oraz 38,8 mln PLN EBIT. Zysk netto skurczył się do 34,2 mln PLN.</p>
Master Pharm	<p>Przychody w 1H'16 wzrosły do 22,5 mln PLN, jednak EBIT grupy obniżył się do 3,8 mln PLN. Wynik netto spadł do 2,7 mln PLN.</p>
Oponeo	<p>Grupa zwiększyła przychody w 1H'16 r/r do 239,7 mln PLN, a EBIT do 14,8 mln PLN (względem 5,2 mln PLN w 1H'15; wpływ dodatniego salda pozostałej działalności operacyjnej). Zysk netto wzrósł do 13,2 mln PLN.</p>
PEM	<p>Spółka wypracowała w 2Q'16 12,1 mln PLN przychodów oraz 2,5 mln PLN EBIT. Zysk netto obniżył się do 1,6 mln PLN.</p>
Miraculum	<p>Spółka wypracowała w lipcu 3,4 mln PLN przychodów, co implikuje wzrost r/r o 26%. Narastająco od początku roku obroty zwiększyły się o 26% do 21,3 mln PLN.</p>
Work Service	<p>Exact Systems podpisała z niemiecką firmą Lear Corporation dwuletnią umowę na świadczenie usług z zakresu kontroli jakości w dziewięciu krajach.</p>
Inter Cars	<p>Spółka zakłada, że ten rok będzie wyraźnie lepszy. Grupie sprzyja rosnący rynek części zamiennych napędzany importem używanych aut oraz duży potencjał rynków zagranicznych. - Parkiet</p>
Indygo Tech Miner.	<p>Spółka nie wyklucza emisji akcji, ale zarząd zapewnia, że nie grozi mu upadłość. - Parkiet</p>

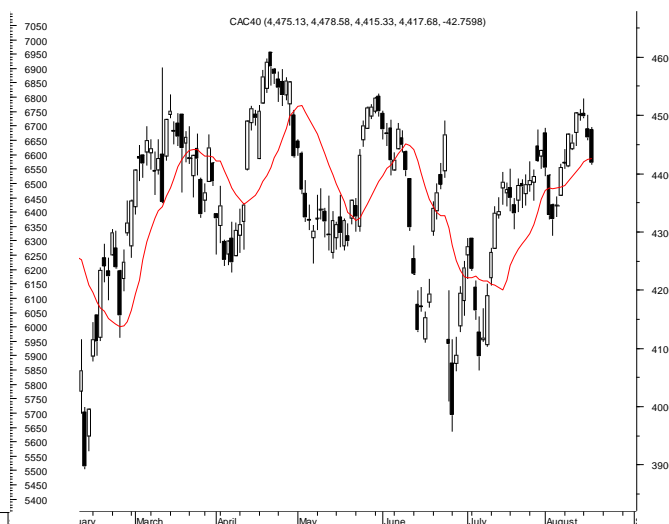
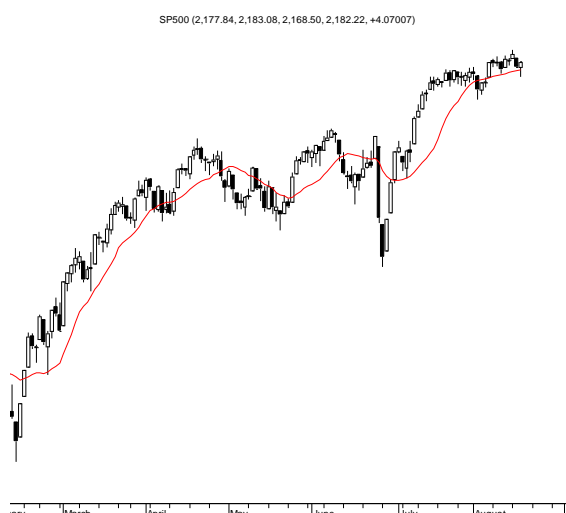
Źródło: Dom Maklerski BDM S.A., spółki, PAP

Wydział Analiz i Informacji Dom Maklerski BDM S.A.

ul. 3-go Maja 23, 40-096 Katowice, Tel.: 032 208 14 12, analizy@bdm.com.pl

Opracowanie ma charakter czysto informacyjny i zostało opracowane na podstawie informacji uznanych przez autorów za wiarygodne. Zawarte w nim komentarze są subiektywnymi poglądami autorów. Opracowanie i zawarte w nim komentarze nie są podstawą żadnej rekomendacji kupna bądź sprzedaży w rozumieniu obowiązującego prawa i nie powinny być tak interpretowane. Publikowanie w prasie lub w Internecie całości lub części opracowania wymaga zgody sporządzających raport.

RYNKI ZAGRANICZNE



Wydział Analiz i Informacji Dom Maklerski BDM S.A.

ul. 3-go Maja 23, 40-096 Katowice, Tel.: 032 208 14 12, analizy@bdm.com.pl

Opracowanie ma charakter czysto informacyjny i zostało opracowane na podstawie informacji uznanych przez autorów za wiarygodne. Zawarte w nim komentarze są subiektywnymi poglądami autorów. Opracowanie i zawarte w nim komentarze nie są podstawą żadnej rekomendacji kupna bądź sprzedaży w rozumieniu obowiązującego prawa i nie powinny być tak interpretowane. Publikowanie w prasie lub w Internecie całości lub części opracowania wymaga zgody sporządzających raport.