

KOMENTARZ PORANNY

Dzień Trzech Wiedźm

Za nami dwie sesje z bardzo niską aktywnością handlu. Obroty rzędu 325 mln PLN na WIG20, o ok. 40% mniejsze niż w poprzednich dniach, to istnie wakacyjny wynik. Warto wspomnieć, że na nieco wygranym mWIG40 generujemy 100-150 mln PLN dziennie, z czego na samym JSW 50-100 mln PLN. Inwestorzy na dużych spółkach wstrzymują się z decyzjami. Po pierwsze, dziś rozliczenie wrześniowej serii kontraktów terminowych, czyli tzw. „Dzień Trzech Wiedźm”. Po drugie, w najbliższą środę mamy ważną konferencję po posiedzeniu FED, z nowymi projekcjami makro i sesją pytań. Oczekiwania na podwyżkę stóp są minimalne, szczególnie po danych makro jakie otrzymaliśmy ostatnio z największej gospodarki świata. S&P500 broni tym samym pierwszego wsparcia na poziomie 2120 pkt. Ciężko na razie powiedzieć, czy korekta zapoczątkowana kilka dni temu się skończyła. Potrzeba do tego przynajmniej 2170 pkt (obecnie <2150 pkt). Podobnie sytuacja wygląda na DAX'ie (wciąż możliwa M-ka na ok. 10 000 pkt) czy krajowym WIG20. Zatrzymaliśmy się powyżej 1700 pkt, ale poniżej 62% zniesienia wzrostów od tzw. „brexit”, co by oznaczało, że pamiętny dołek z czerwca jest prawdopodobny (ok. 1662 pkt). Sytuacja na indeksie bazowym jest nieco bardziej optymistyczna, bo tam wspomniane 62% zniesienia zostało tylko naruszone i dalej jest w grze (1729 pkt). Na rozstrzygnięcia pewnie trzeba będzie poczekać do przyszłego tygodnia. Niemniej dopóki „brexitowy” dołek się broni, dopóty średnio/długoterminowe bycze scenariusze są w grze. Dziś nastroje o poranku nie są najlepsze. Kontrakty na DAX tracą 0,3%.

Krystian Brymora

SKRÓT INFORMACJI ZE SPÓLEK

- **Górnictwo:** ME chce, by inwestorzy zaangażowali się finansowo w restrukturyzację KHW jeszcze w tym roku;
- **JSW:** Minister Tobiszowski powiedział, że nie ma obecnie planów rezygnacji z emisji akcji;
- **ING:** Bank poinformował, że polityka dywidendowa grupy zakłada realizowanie wypłat dywidend z nadwyżki kapitału powyżej minimalnych współczynników adekwatności kapitałowej oraz powyżej określonego współczynnika kapitału Tier 1 (13,25%);
- **Polimeks-Mostostal:** ME chce, by restrukturyzacja spółki była „skuteczna”;
- **Rynek gazu:** Piotr Naimski powiedział, że obecnie nie ma planu, aby przedłużyć na dotychczasowych warunkach kontrakt długoterminowy z Gazpormem;
- **Alma:** Spółka złożyła wniosek o rozpoczęcie procesu sanacyjnego i dokonała korekty prognoz finansowych na '16;
- **Tarczyński:** Grupa pozyskała pierwszy kontrakt dla Jeronimo Martins i negocjuje nawiązanie stałej współpracy;

WYKRES DNIA

Alma złożyła w czwartek (po sesji) wniosek o otwarcie postępowania sanacyjnego. Odwołała prognozy, zapowiada zamykanie sklepów i sprzedaż aktywów. Od początku roku (YTD) kurs akcji stracił blisko 50%, a od 2013 roku ponad 90%.

Alma daily



Źródło: BDM S.A., Bloomberg

Notowania: czwartek, 15 września 2016

	Wartość	Zmiana	
		1D	YTD
WIG20	1 746,0	0,5%	-6,1%
WIG30	2 008,1	0,4%	-3,3%
mWIG40	3 975,9	0,5%	11,5%
sWIG80	14 232,0	0,0%	7,7%
WIG	47 198,4	0,4%	1,6%
WIG Banki	6 078,2	0,8%	-0,1%
WIG Bud	2 811,2	0,7%	-3,9%
WIG Chemia	12 852,6	-0,4%	-21,9%
WIG Dew	1 663,8	0,0%	9,9%
WIG Energia	2 564,4	0,1%	-12,4%
WIG IT	2 016,5	-0,5%	25,1%
WIG Media	4 563,2	2,4%	15,8%
WIG Paliwa	4 445,4	1,2%	-0,5%
WIG Spoż	3 951,4	0,5%	15,5%
WIG Surowce	2 726,0	0,4%	39,3%
WIG Telco	755,6	0,1%	-6,5%
DAX	10 431,2	0,5%	-2,9%
CAC40	4 373,2	0,1%	-5,7%
BUX	28 139,1	0,2%	17,6%
S&P500	2 147,3	1,0%	5,1%
DJIA	18 212,5	1,0%	4,5%
Nasdaq Comp	5 249,7	1,5%	4,8%
Bovespa	57 909,5	1,5%	33,6%
Nikkei225	16 504,2	0,6%	-13,3%
S&P/ASX 200	5 292,4	1,0%	-0,1%
Złoto	1 316,2	-0,5%	23,9%
Miedź	4 771,5	2,6%	1,4%
Ropa	43,9	0,8%	2,4%
EUR/PLN	4,32	-0,4%	1,3%
USD/PLN	3,84	-0,3%	-2,1%
CHF/PLN	3,95	-0,3%	0,7%
EUR/USD	1,12	-0,1%	3,5%
USD/JPY	102,3	-0,2%	-14,9%

FW20: czwartek, 15 września 2016

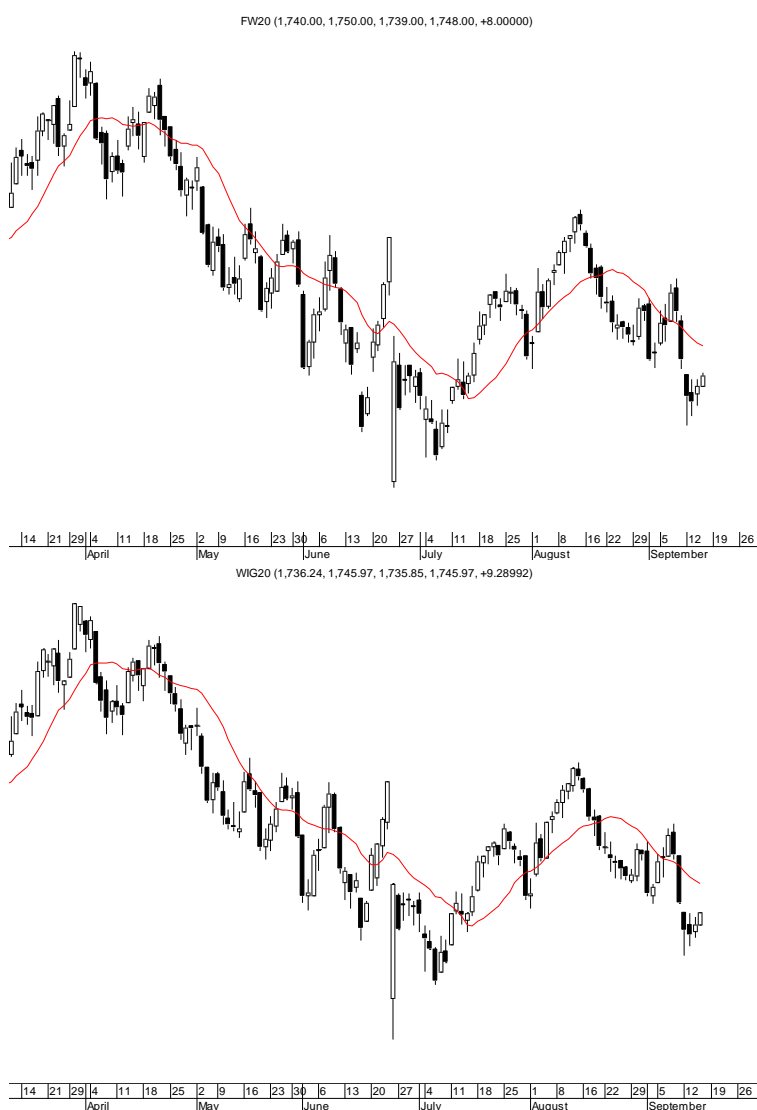
	Wartość		zmiana
Kurs otwarcia	1 740	6	0,35%
Kurs zamknięcia	1 748	8	0,46%
Kurs min.	1 739	14	0,81%
Kurs max.	1 750	5	0,29%
Wolumen obrotu	29 352	-16 551	-36,06%
Otwarte pozycje	78 842	-940	-1,18%

System:

Aktualna pozycja – krótka
 Sygnał otwarcia długiej– 1768
 Ostatnia zmiana sygnału z długiej na krótką - 1786

Opory:	1753	1875	1915	1950
Wsparcia:	1710	1683	1662	1600

GPW – PODSUMOWANIE



Indeksy GPW						
Indeks	Open	Low	High	Close	Zmiana	Obrót
WIG20	1 736,2	1 735,9	1 746,0	1 746,0	0,5%	325
WIG30	2 002,5	2 000,5	2 011,0	2 008,1	0,4%	448
MWIG40	3 975,0	14 193,5	14 274,3	3 975,9	0,5%	153
SWIG80	14 264,2	3 958,7	3 980,9	14 232,0	0,0%	25
WIG-PL	47 783,8	47 783,8	47 929,9	47 929,9	0,5%	516
WIG	47 067,6	47 027,4	47 221,3	47 198,4	0,5%	520

WIG20				
	Cena	Mkt Cap	zmiana	
			1D	YTD
Alior	47,50	6 140	0,4%	-12,4%
Asseco PL	55,80	4 631	0,4%	-1,8%
BZ WBK	310,50	30 812	0,1%	9,3%
CCC	169,40	6 628	-0,2%	22,3%
Cyfrowy P.	24,80	15 861	3,8%	18,8%
Enea	9,64	4 256	1,6%	-14,7%
Energa	7,77	3 217	-1,5%	-38,5%
Eurocash	42,99	5 980	-0,5%	-11,4%
KGHM	71,50	14 300	0,4%	12,6%
Lotos	27,97	5 171	-0,5%	3,6%
LPP	4 080,00	7 488	-1,0%	-26,6%
mBANK	344,10	14 540	1,1%	9,6%
Orange	5,67	7 441	-0,2%	-13,6%
Pekao	126,20	33 124	0,9%	-12,1%
PGE	11,49	21 484	0,6%	-10,2%
PGNIG	5,08	29 972	1,0%	-1,2%
PKN Orlen	63,72	27 254	1,5%	-6,1%
PKOBP	27,00	33 750	0,6%	-1,2%
PZU	27,30	23 574	-0,7%	-19,8%
Tauron	2,55	4 469	-1,2%	-11,5%

mWIG40				
	Cena	Mkt Cap	zmiana	
			1D	YTD
Amica	205,60	1 599	0,2%	3,9%
Amrest	252,00	5 346	0,0%	0,2%
Apator	28,90	957	1,1%	-5,2%
Azoty	60,45	5 996	-2,5%	-16,3%
Bioton	8,42	723	-1,8%	3,2%
Bogdanka	60,00	2 041	1,5%	5,6%
Boryszew	6,55	1 572	0,9%	13,5%
Budimex	192,00	4 902	0,0%	-1,0%
CD Projekt	40,60	3 890	-3,2%	15,1%
Ciech	66,50	3 505	1,4%	7,1%
Comarch	181,00	1 472	0,6%	6,5%
Echo	4,05	1 671	-0,2%	-8,0%
Emperia	67,99	839	0,4%	3,3%
Forte	76,00	1 816	0,7%	5,3%
GetinNoble	0,49	1 299	2,1%	-2,0%
GPW	37,25	1 563	1,1%	7,1%
GTC	7,45	3 429	0,4%	0,9%
Grajewo	36,97	2 392	2,7%	19,3%
Handlowy	74,99	9 798	2,7%	0,0%
Hawe	0,38	102	0,0%	0,0%
ING BSK	139,00	18 084	1,5%	-4,1%
Intercars	280,00	3 967	0,0%	-5,1%
JSW	51,60	6 058	0,5%	73,1%
Kernel	62,00	4 940	0,8%	7,6%
Kęty	387,00	3 659	0,4%	4,0%
Kruk	243,00	4 312	2,3%	3,3%
Medicalg	269,50	972	5,7%	12,8%
Millennium	5,55	6 733	0,7%	-3,3%
Netia	4,76	1 658	1,1%	-4,0%
Neuca	369,90	1 643	0,8%	-0,4%
Orbis	73,45	3 384	-0,5%	10,5%
PCM	35,07	418	1,7%	9,0%
PKP Cargo	41,10	1 841	-2,8%	9,0%
Polnord	8,50	278	-2,6%	-14,0%
Robyg	3,01	792	0,3%	3,1%
Sanok	63,98	1 720	1,6%	5,8%
Synthos	3,95	5 227	0,8%	-3,7%
Trakcja	11,70	601	0,0%	-4,1%
Uniwhheels	209,75	2 601	0,5%	11,9%
Wawel	910,00	1 365	0,0%	-4,2%

KOMENTARZ POPOŁUJNIOWY

JSW wygrywa z blue chips

Dzisiejsza sesja przypominała notowania z środy i WIG20 poruszał się w niewielkim przedziale wahań przy niskiej aktywności inwestorów. Po nudnych wielogodzinnych oscylacjach przy poziomie 1740 punktów indeks na fixingu zarobił kilka punktów i zakończył notowania 0,5% wzrostem. Ze względu na niewielką wartość handlu do dzisiejszej sesji w wykonaniu WIG20 jak i jego komponentów należy podchodzić neutralnie tak jak do notowań ze środy. Spokojny handel obserwowaliśmy również na szerokim rynku, gdzie zwyczajowo gwiazdą były akcje JSW. Rano akcje spółki pobiły nowy rekord tegorocznej hossy, by po nerwowych wahaniami w trakcie sesji (i chwilowym zejściu pod kreskę) zakończyć ją 0,4% wzrostem. Obrót na JSW był najwyższy na całym rynku, co wskazuje na starcie bardzo poważnych kapitałów. Z jednej strony fundusze kupują akcje reagując na bezprecedensowy wystrzał cen węgla koksowego w ostatnich tygodniach, a z drugiej strony część długoterminowych inwestorów naturalnie wykorzystuje to duże zainteresowanie do dystrybucji akcji. W otoczeniu dzisiejsza sesja również była spokojna, a główny moment dnia, czyli zestaw danych makro z USA, nie rozruszał rynków. Jak widać giełdy powoli odliczają czas do kluczowych wydarzeń miesiąca, czyli przyszłotygodniowych decyzji FED i BOJ.

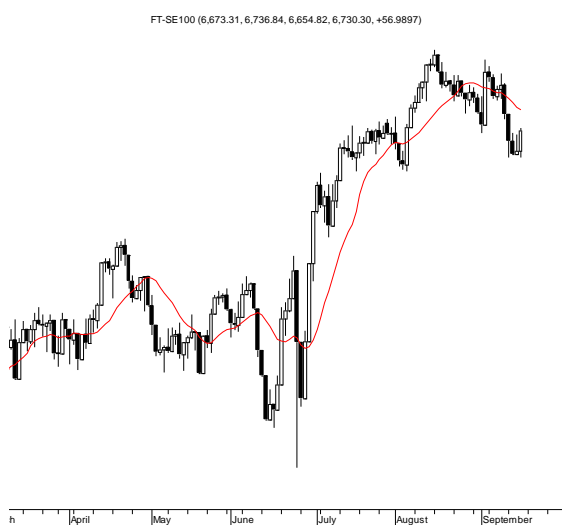
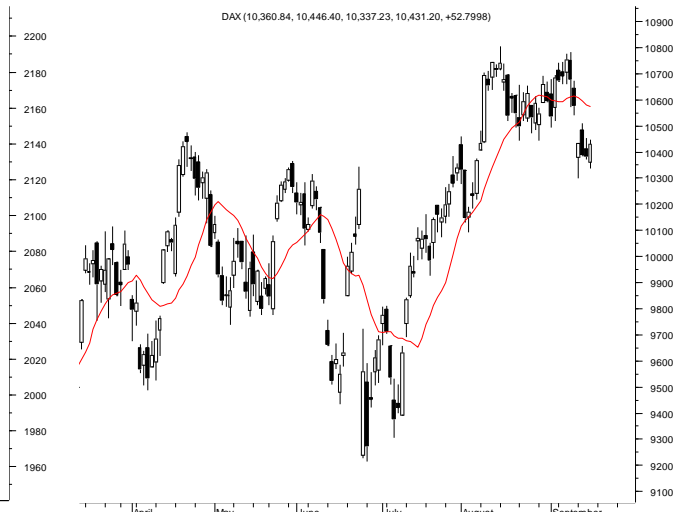
Piotr Kaczmarek, CFA

INFORMACJE ZE SPÓLEK

Górnictwo	Ministerstwo energii chce, by trzej inwestorzy (w tym Enea), zaangażowali się finansowo w restrukturyzację KHF jeszcze w tym roku. Minister Tobiszowski powiedział, że opracowywany jest biznesplan, jednak wiadomo już, że większe niż wcześniej zakładano środki trzeba będzie zainwestować w kopalnię Wesola. Tobiszowski poinformował również, że planowane jest objęcie przez inwestorów akcji w nowym podmiocie, podobnie jak było w przypadku PGG.
PlayWay	Deweloper gier komputerowych i mobilnych zamierza przeprowadzić IPO jeszcze w tym roku i wejść na GPW. Spółka rozważa sprzedaż istniejących i emisję nowych akcji.
JSW	Minister Tobiszowski powiedział, że na chwilę obecną nie ma planów rezygnacji z emisji akcji w JSW. Stwierdził również, że pomimo dobrej sytuacji na rynku węgla koksującego, nie dostrzega nic na rynku, co powodowałoby, że emisja nie będzie konieczna.
Presco	Andrzejewski Investment jest zainteresowane odpowiedzią na wezwanie spółki na skup akcji własnych. Spółka ma 8 mln akcji Presco.
Erbud	Spółka otrzymała od inwestora wezwanie do rozpoczęcia budowy Galerii Młociny. Prace budowlane mają ruszyć 1 października br. Wartość kontraktu wynosi 534,6 mln PLN i ma być zrealizowany w ciągu 27 miesięcy.
ING	Bank poinformował, że polityka dywidendowa grupy zakłada realizowanie wypłat dywidend z nadwyżki kapitału powyżej minimalnych współczynników adekwatności kapitałowej oraz powyżej określonego współczynnika kapitału Tier 1 (13,25%). Rada nadzorcza zatwierdziła zaproponowaną przez zarząd politykę.
Polimeks-Mostostal	Ministerstwo Energii chce, aby restrukturyzacja spółki była „skuteczna”. Minister Tobiszowski pytany o zaangażowanie firm energetycznych i TF Silesia w ratowanie Polimeksu powiedział, że póki co nie ma żadnych konkretnych działań. Resort chce, aby główne projekty spółki były zakończone terminowo.
Rynek gazu	Piotr Naimski powiedział, że obecnie nie ma planu, aby przedłużyć na dotychczasowych warunkach kontrakt długoterminowy z Gazpromem, który wygasa w '22. Naimski poinformował, że głównym celem jest uniezależnienie się od dostaw z Rosji i nie zakłada, by krajowe zużycie gazu rosło skokowo.
Alma	Spółka złożyła wniosek o otwarcie postępowania sanacyjnego. Dodatkowo detalista skorygował prognozy finansowe na bieżący rok, tłumacząc to niezadowolającymi wynikami sprzedaży w 3Q'16. Wielkość obrotów skorygowano z 900 mln PLN do >660 mln PLN. Zarząd zrezygnował także z prognozy wyniku netto, w związku z przebiegiem otwartego procesu sanacyjnego. Grupa liczy na poprawę rentowności działających sklepów oraz zamknięcie placówek, które są nierentowne. W planach jest również sprzedaż aktywów i docelowo obniżenie zadłużenia.
Wasko	Rada Nadzorcza spółki powołała na stanowisko członków zarządu Katarzynę Ekiert, Katarzynę Maksymowicz, Michała Mentala i Łukasza Miettę. Jest to związane z rezygnacją z funkcji wiceprezesów przez Pawła Kucha i Andrzeja Rymuzy.
Herkules	Spółka poinformowała, że podmiot zależny Budopol zakończył pierwszy etap optymalizacji struktury operacyjnej, rozumianej jako sprzedaż zbędnych aktywów. W ostatnim czasie zbyto działki przy ul. Kołbielskiej 39 w Stojadłach (za kwotę 3,7 mln PLN). Docelowo sprzedaż wszystkich zbędnych aktywów ma przynieść wpływ w wys. 6-8 mln PLN.
Tarczyński	Grupa poinformowała, że rozpoczęła współpracę z Jeronimo Martins. Pierwszy kontrakt ma być zrealizowany w ciągu 10 dni od otrzymania zamówienia. Jednocześnie spółka prowadzi negocjacje ws. stałej współpracy.
Vistula	Vistula jest spokojna o wypełnienie warunków programu motywacyjnego, ale cele ma bardziej ambitne i spróbuje zrealizować średnią prognozę rynkowych, która jest znacznie wyższa. Liczy na dobre II półrocze - Parkiet
Energetyka	Państwowe firmy energetyczne oraz państwowy wehikuł inwestycyjny przygotowują wspólną ofertę na aktywa, które na sprzedaż wystawił w Polsce francuski koncern EdF. Chodzi o PGE, Enerę i PGNiG Termikę, prawdopodobnie też Eneę. Wesprze je Państwowy Fundusz Rozwoju. – Puls Biznesu

Źródło: Dom Maklerski BDM S.A., spółki, PAP

RYNKI ZAGRANICZNE



Wydział Analiz i Informacji Dom Maklerski BDM S.A.

ul. 3-go Maja 23, 40-096 Katowice, Tel.: 032 208 14 12, analizy@bdm.com.pl

Opracowanie ma charakter czysto informacyjny i zostało opracowane na podstawie informacji uznanych przez autorów za wiarygodne. Zawarte w nim komentarze są subiektywnymi poglądami autorów. Opracowanie i zawarte w nim komentarze nie są podstawą żadnej rekomendacji kupna bądź sprzedaży w rozumieniu obowiązującego prawa i nie powinny być tak interpretowane. Publikowanie w prasie lub w Internecie całości lub części opracowania wymaga zgody sporządzających raport.