

KOMENTARZ PORANNY

OPEC ogranicza wydobycie ropy

Wczorajsza sesja była spokojna na warszawskim parkiecie. Główne indeksy zanotowały jedynie symboliczne ruchy. WIG20 zyskał 0,1%, zamykając się na poziomie 1734,6 pkt. Na plusie dzień zakończył sWIG80, który wzrósł o 0,2%, natomiast na lekkim minusie notowania zamknął mWIG40. Na tle Europy wyniki warszawskiej giełdy można uznać za słabe. Londyński FTSE zyskał 0,9%, natomiast DAX oraz CAC40 wzrosły o 0,8%. Na zielono świeciła również zdecydowana większość indeksów w USA-S&P500 zyskał 0,5%, a DJIA ok. 0,6%. Pozytywne nastroje zagościły także w Azji, gdzie ciężko szukać indeksu z przewagą strony podaźowej. Nikkei wzrósł aż o 1,7%, a S&I o niemal 0,7%. Dobre nastroje widać na rynku terminowym. Futures na amerykańskie indeksy zyskują po 0,1-0,2%, na DAX rosną o ponad 1%. Wczoraj uwaga inwestorów była zwrócona na dwa wydarzenia – wystąpienie szefowej FED, która powiedziała, że „nie ma z góry określonej daty na podwyżki stóp procentowych”, jednak dostrzegła, że większość członków FOMC uważa podwyżkę w tym roku za konieczną. Stwierdziła również, że sytuacja na rynku pracy w USA jest bardzo dobra. Drugim wydarzeniem była decyzja OPEC o zmniejszeniu dziennego limitu wydobycia surowca (cena ropy podskoczyła wczoraj z 45 do 47 USD/bbl). Dzisiejszy kalendarz makro nie będzie zapewne tak elektryzował rynków. Czekają nas publikacje danych koniunktury gospodarczej w strefie Euro i odczyt PKB dla USA; wieczorem wystąpienie będzie miała m.in. Janet Yellen. Nastroje na rynkach globalnych są dobre i powinno mieć to przełożenie na dzisiejszą sesję w Warszawie. Pytanie natomiast jak na zmiany w rządzie zareaguje nasza giełda (odwołanie min. Szalamachy z MF). Pierwszym celem dla WIG20 jest dotarcie do poziomu 1770 pkt.

Adrian Górniak

SKRÓT INFORMACJI ZE SPÓŁEK

- **Spółki Skarbu Państwa:** Powstanie agencja nadzorująca spółki Skarbu Państwa – premier Szydło;
- **ZE PAK:** Spółka nie podejmie w tym roku decyzji ws. budowy bloku parowo-gazowego w Elektrowni Konin;
- **PGNiG/PKN:** PGNiG będzie dostarczać Orlenowi przez pięć lat gaz ziemny za ponad 7 mld PLN;
- **PKP Cargo:** Spółka liczy, że inwestycje infrastrukturalne w 2017 umożliwią poprawę wyników;
- **Bumeh:** W nowej strategii spółka zamierza zintensyfikować działalność zagraniczną
- **Qumak:** Spółka ma obecnie dużo niższy r/r portfel zamówień, ale jest bliska pozyskania kontraktów za blisko 300 mln PLN;
- **Drop:** NWZA spółki zdecydowało o wypłacie 3,0 PLN dywidendy na akcję, ostatni kurs akcji to 1,46 PLN;
- **Macrologic:** Spółka obecnie nie myśli o pozyskaniu inwestora strategicznego;
- **KGHM:** Chilijski Regulator Środowiskowy zatwierdził plan zgodności dla kopalni Sierra Gorda, który zawiera rozwiązania na 19 mln USD;
- **Celon Pharma:** Redukcja wśród inwestorów indywidualnych w ofercie publicznej wyniosła około 82%;

WYKRES DNIA

Po wstępnym porozumieniu OPEC nt. redukcji podaży ropy o 0,75 mln bbl/d notowania Brent idą w górę o ponad 6%.

Brent intraday

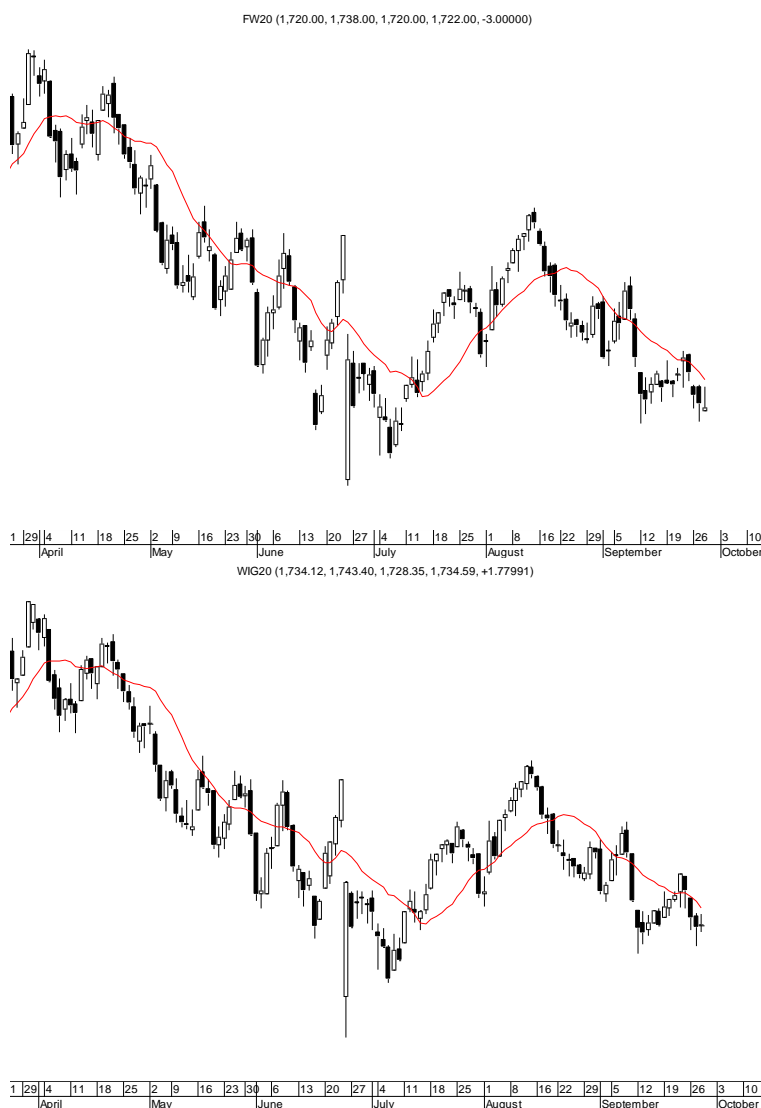


Notowania: środa, 28 września 2016			
	Wartość	Zmiana	
		1D	YTD
WIG20	1 734,6	0,1%	-6,7%
WIG30	2 004,7	0,1%	-3,4%
mWIG40	4 055,7	-0,2%	13,7%
sWIG80	14 270,5	0,2%	8,0%
WIG	47 317,7	0,1%	1,8%
WIG Banki	6 093,2	-0,3%	0,1%
WIG Bud	2 909,7	0,9%	-0,6%
WIG Chemia	13 654,6	0,7%	-17,0%
WIG Dew	1 724,8	0,5%	14,0%
WIG Energia	2 414,3	0,9%	-17,6%
WIG IT	2 006,5	0,3%	24,5%
WIG Media	4 655,6	1,2%	18,1%
WIG Paliwa	4 483,6	-0,1%	0,3%
WIG Spoż	3 856,6	-0,2%	12,7%
WIG Surowce	2 783,9	1,3%	42,3%
WIG Telco	794,3	0,2%	-1,7%
DAX	10 438,3	0,7%	-2,8%
CAC40	4 432,5	0,8%	-4,4%
BUX	27 476,4	0,0%	14,9%
S&P500	2 171,4	0,6%	6,2%
DJIA	18 339,2	0,6%	5,2%
Nasdaq Comp	5 318,5	0,3%	6,2%
Bovespa	59 355,8	1,7%	36,9%
Nikkei225	16 747,3	1,7%	-12,0%
S&P/ASX 200	5 470,0	1,1%	3,3%
Złoto	1 321,8	-0,4%	24,4%
Miedź	4 787,0	-1,1%	1,7%
Ropa	47,1	5,3%	8,6%
EUR/PLN	4,30	0,3%	0,8%
USD/PLN	3,83	0,4%	-2,3%
CHF/PLN	3,95	0,3%	0,5%
EUR/USD	1,12	-0,1%	3,2%
USD/JPY	100,6	0,2%	-16,3%

FW20: środa, 28 września 2016			
	Wartość	zmiana	
Kurs otwarcia	1 720	-18	-1,04%
Kurs zamknięcia	1 722	-3	-0,17%
Kurs min.	1 720	9	0,53%
Kurs max.	1 738	-1	-0,06%
Wolumen obrotu	11 339	-3 631	-24,26%
Otwarte pozycje	50 909	735	1,46%

System:				
Aktualna pozycja – krótka				
Sygnał otwarcia długiej– 1741				
Ostatnia zmiana sygnału z długiej na krótką - 1756				
Opory:	1753	1875	1915	1950
Wsparcia:	1710	1683	1662	1600

GPW – PODSUMOWANIE



Indeksy GPW						
Indeks	Open	Low	High	Close	Zmiana	Obrót
WIG20	1 734,1	1 728,4	1 743,4	1 734,6	0,1%	531
WIG30	2 003,2	1 997,2	2 012,3	2 004,7	0,1%	685
MWIG40	4 059,4	14 186,1	14 276,3	4 055,7	-0,2%	211
SWIG80	14 259,2	4 023,7	4 060,4	14 270,5	0,2%	22
WIG-PL	47 987,5	47 987,5	48 062,2	48 062,2	0,1%	769
WIG	47 310,9	47 118,2	47 428,9	47 317,7	0,1%	783

WIG20	Cena	Mkt Cap	zmiana	
			1D	YTD
Alior	47,30	6 114	0,1%	-12,8%
Asseco PL	56,04	4 651	0,4%	-1,3%
BZ WBK	316,40	31 398	-0,8%	11,4%
CCC	178,00	6 965	2,1%	28,5%
Cyfrowy P.	25,43	16 264	1,5%	21,8%
Enea	8,86	3 911	1,1%	-21,6%
Energa	7,51	3 110	-0,4%	-40,6%
Eurocash	41,95	5 835	-0,2%	-13,5%
KGHM	73,24	14 648	1,4%	15,4%
Lotos	27,41	5 067	-1,2%	1,5%
LPP	3 971,05	7 288	2,9%	-28,5%
mBANK	349,90	14 794	-0,3%	11,4%
Orange	5,94	7 795	0,3%	-9,5%
Pekao	126,30	33 150	0,5%	-12,0%
PGE	10,24	19 146	0,7%	-19,9%
PGNIG	5,11	30 149	1,2%	-0,6%
PKN Orlen	64,60	27 630	-0,5%	-4,8%
PKOBP	26,51	33 138	-0,6%	-3,0%
PZU	26,40	22 797	-2,0%	-22,4%
Tauron	2,56	4 487	2,4%	-11,1%

mWIG40	Cena	Mkt Cap	zmiana	
			1D	YTD
Alumetal	65,89	1 013	0,0%	29,7%
Amrest	210,00	1 633	-0,5%	20,7%
Amrest	254,00	5 388	1,2%	35,0%
Apator	29,31	970	-0,1%	-10,6%
Azoty	65,16	6 464	1,4%	-34,5%
Bioton	8,40	721	-0,6%	-29,6%
Bogdanka	55,00	1 871	0,5%	65,6%
Boryszew	6,98	1 675	1,2%	48,5%
Budimex	206,00	5 259	1,0%	6,2%
CD Projekt	39,09	3 746	-0,4%	76,5%
Ciech	67,50	3 557	1,9%	-21,5%
Comarch	189,55	1 542	-0,2%	66,2%
Echo	4,08	1 684	0,0%	-40,9%
Emperia	68,50	845	-0,1%	0,1%
Forte	73,00	1 745	-3,6%	36,7%
GetinNoble	0,46	1 219	0,0%	-23,3%
GPW	37,55	1 576	-1,2%	4,5%
GTC	8,50	3 912	0,7%	18,9%
Grajewo	36,00	2 329	0,0%	35,1%
Handlowy	77,31	10 101	-2,1%	7,5%
ING BSK	148,00	19 255	-0,3%	26,3%
Intercars	285,90	4 051	0,7%	20,1%
JSW	53,45	6 276	0,8%	401,9%
Kernel	59,87	4 771	-0,1%	24,5%
Kęty	390,00	3 687	0,1%	24,6%
Kruk	244,50	4 338	-1,8%	40,5%
Medicalg	265,00	956	0,8%	19,6%
Millennium	5,68	6 891	0,0%	2,2%
Netia	5,09	1 773	-0,2%	-5,7%
Neuca	379,00	1 684	1,4%	5,3%
Orbis	75,05	3 458	-1,3%	22,2%
PKP Cargo	38,20	1 711	-0,8%	-44,2%
Polnord	8,50	278	1,6%	-40,8%
Robyg	2,91	766	-1,4%	4,7%
Sanok	64,80	1 742	-1,1%	16,8%
Stalprodukt	405,00	2 260	-2,2%	35,5%
Synthos	4,36	5 769	-0,9%	14,4%
Trakcja	12,49	642	4,7%	-1,3%
Uniwheels	216,30	2 682	-1,3%	71,8%
Wawel	856,00	1 284	-0,8%	-28,0%

KOMENTARZ POPÓLNIOWY

WIG20 ledwo nad kreską

Trzeci dzień z rzędu nastroje na giełdach ustawały notowania Deutsche Banku. Dziś akcje zyskiwały na wartości, co pomogło w odzyskaniu zielonego koloru przez indeksy Starego Kontynent. Na GPW niestety te nastroje nie przełożyły się na pojawienie się większego popytu, a przy trwającej od kilku sesji mocniejszej wyprzedaży akcji PZU indeks WIG20 ledwo poruszał się nad kreską i zakończył notowania symbolicznym wzrostem o 0,1%. Akcje ubezpieczyciela były dziś notowane ostatni raz z prawem do dywidendy za ubiegły rok, a ich kurs osiągnął nowe historyczne minimum 26,4 zł. Warto przypomnieć, że na początku 2015 roku walory kosztowały prawie dwa razy drożej i na przykładzie tej spółki wyjątkowo dobrze widać jak groźne potrafi być ryzyko polityczne. Wśród pozostałych blue chips warto wymienić 2,8% wzrost LPP – sentyment do spółki jest fatalny, akcje w tym tygodniu ustanowiły nowe wieloletnie minimum i być może aktualna relatywna siła świadczy o wyczerpywaniu się potencjału zniżkowego. Na szerokim rynku obserwowaliśmy standardowy handel z ostatnich dni, czyli niewielkie zmiany indeksów i potężne obroty na walorach JSW. Tym razem akcje węglowej spółki najpierw mocno taniały, by potem dynamicznie odbić się od wsparcia zlokalizowanego w okolicach 50 zł i zakończyć sesję na 0,85% plusie przy gigantycznym obrocie 98 mln zł.

Piotr Kaczmarek, CFA

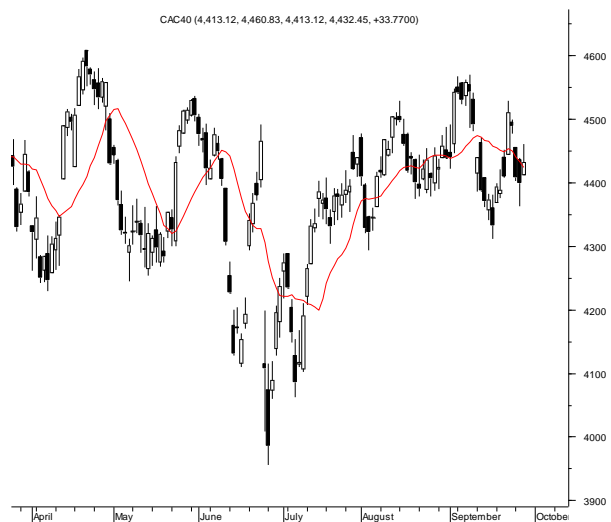
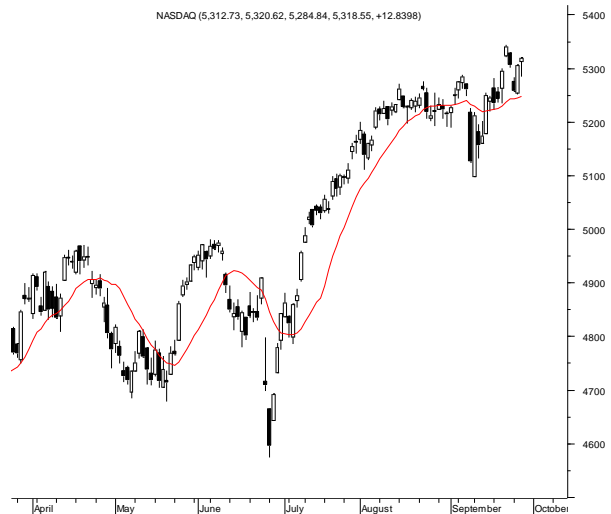
INFORMACJE ZE SPÓLEK

Spółki Skarbu Państwa	Premier Beata Szydło zapowiedziała stworzenie agencji sprawującej kontrolę nad spółkami Skarbu Państwa. Jak dodała, agencją będzie kierował menadżer, który ma m.in. ustanowić przejrzyste zasady wyłaniania kandydatów do rad nadzorczych. Dopytywana, czy na czele agencji stanie polityk, Szydło zaprzeczyła.
ZE PAK	Zespół Elektrowni Pątnów-Adamów-Konin poinformował, że decyzja dotycząca budowy bloku parowo-gazowego o mocy 120 MWe i 90 MWt oraz dodatkowego kotła szczytowego o mocy 40 MWt w Elektrowni Konin nie zostanie podjęta w tym roku. Niezależnie od przesunięcia decyzji o budowie bloku, firma zamierza pozostać dostawcą ciepła dla miasta Konina po 2020 roku. Z myślą o tym rozważane są różne scenariusze, m.in. zakładające produkcję energii i ciepła w kogeneracji przy wykorzystaniu obecnie funkcjonującego bloku biomasowego w Elektrowni Konin.
PGNiG, PKN Orlen	PGNiG i PKN Orlen zamierzają podpisać kontrakt obowiązujący przez 5 lat, do 30 września 2021 roku, na dostawę paliwa gazowego do grupy kapitałowej PKN Orlen w Polsce, w tym do bloków gazowo-parowych. na ponad 7 mld PLN w okresie pięciu lat.
PKP Cargo	<p>PKP Cargo liczy, że ożywienie w inwestycjach infrastrukturalnych w przyszłym roku poprawi kondycję firmy. Chce dalej zwiększać udział w przychodach przewozów intermodalnych i szuka partnerów za granicą, by w większym stopniu wykorzystywać swój tabor poza Polską. Wciąż inwestuje w odnowę taboru.</p> <p>Wydaje się, że 3Q'16 powstrzymał pogarszanie się nastrojów na rynku - powiedział na konferencji prasowej Maciej Libiszewski, prezes PKP Cargo. "Z nadzieją patrzymy na kolejne okresy rozliczeniowe. Planowane inwestycje drogowe i kolejowe sprawiają, że rynek jest perspektywiczny" - ocenił prezes. Libiszewski poinformował, że spółka będzie chciała dalej rozwijać przewozy intermodalne. Jako bardzo perspektywiczny ocenia m.in. kierunek chiński.</p> <p>W sierpniu wierzyciele OKD podjęli decyzję o restrukturyzacji. Uznane zostały wierzytelności wobec AWT w kwocie 17,15 mln EUR. AWT jest jednym z czterech członków Komitetu Wierzycieli OKD. Jak poinformował wiceprezes PKP Cargo Arkadiusz Olewnik, na dziś nie ma jeszcze harmonogramu spłat wierzytelności, nie ma też decyzji co do wysokości spłat czy redukcji kwot. Dodał, że AWT od dawna dążyła do zmniejszenia udziału węgla w przewozach. W 2015 stanowił on już 30 kilka procent przewozów ogółem. Spółka wciąż realizuje przewozy dla OKD, ale na zasadzie przedpłat.</p>
KGHM	Chilijski Regulator Środowiskowy SMA zatwierdził plan zgodności dla kopalni Sierra Gorda, której współwłaścicielem jest KGHM. Plan zawiera rozwiązania w zakresie ochrony środowiska, których koszt oszacowano na ok. 19 mln USD - podała SMA na swojej stronie internetowej. Na początku marca Sierra Gorda została poinformowana o postanowieniu SMA, w którym wskazano 9 obszarów uchybień względem przyznanego pozwolenia środowiskowego.
Bumech	Bumech zamierza zintensyfikować działalność zagraniczną na Bałkanach oraz w Afryce Środkowej i Południowej zarówno pod kątem wieloletnich kontraktów górniczych jak i pozyskania na współwłasność czy własność zaawansowanych projektów górniczych. Spółka rozważa też ewentualną akwizycję podmiotu górniczego - wynika z założeń strategii firmy.
Play	Żaden z graczy obecnych na polskim rynku komórkowym nie został zaproszony do udziału w transakcji, w ramach której Play może zmienić właściciela. Memoranda informacyjne trafiły do wyselekcjonowanego grona, zdominowanego przez globalne fundusze private equity. – Rzeczpospolita.
Stalprofil	Wchłonięcie ZRUG Zabrze nie powinno osłabić Stalprofilu. Zdaniem prezesa Jerzego Bernharda sytuacja w ZRUG powinna zostać szybko opanowana. Oznacza to, że potencjał dywidendowy spółki nie ucierpi. – Parkiet
Groclin	Wiceprezes zarządu Michał Laska nabył 8347 sztuk akcji spółki po cenie 15,47 PLN w dniu 26 września 2016 roku, podczas sesji na rynku regulowanym.
Qumak	Qumak ma obecnie dużo niższy r/r portfel zamówień, ale spółka jest bliska pozyskania kontraktów za blisko 300 mln PLN. Wartość portfela zamówień Qumaka do realizacji na rok 2016 i lata późniejsze, sporządzona na 31 lipca wynosi 286 mln PLN, z czego 194 mln PLN dotyczy 2016 roku. Przed rokiem wartość portfela wynosiła 502 mln PLN. Obserwowana w 2Q'16 poprawa marżowości to efekt wprowadzonych działań m.in. selektywnego podejścia do kontraktów. Informatyczna spółka podtrzymuje plan upublicznienia do końca roku nowej strategii.
Orbis	AccorHotels wprowadzi na rynek nową markę hoteli o nazwie Jo&Joe. Hotele działające pod tym szyldem będą działać w segmencie ekonomicznym - poinformował Orbis w komunikacie prasowym. Pod marką ma zostać otwartych 50 nowych obiektów do roku 2020, w tym w miastach takich jak Paryż, Bordeaux, Warszawa, Budapeszt, Rio i Sao Paulo.

Drop	Nadzwyczajne walne zgromadzenie spółki Drop zdecydowało o wypłacie w 15,86 mln PLN dywidendy, co daje 3,0 PLN na akcję. Pieniądze na dywidendę będą pochodziły z kapitału zapasowego. Dzień nabycia praw do dywidendy to 10 października. Dywidenda ma zostać wypłacona w trzech ratach po 1,0 PLN - 24 października, 7 listopada i 21 listopada.
Budimex	Budimex podpisał kontrakty o łącznej wartości 150,5 mln PLN. Zleceniodawcami są: Transportowy Dozór Techniczny, Pomorska Kolej Metropolitalna oraz Miejskie Przedsiębiorstwo Wodociągów i Kanalizacji w Warszawie.
Energa	Energa uruchomiła pierwszy w Polsce magazyn energii o mocy 0,75 MW i 1,5 MWh, zlokalizowany w okolicach Pucka na Pomorzu. W połączeniu z planowaną farmą fotowoltaiczną i istniejącymi już źródłami wiatrowymi, biogazownią i odbiorcami, utworzy on tzw. lokalny obszar bilansowania. To pierwsza tego typu inwestycja w kraju.
Macrologic	Macrologic, który wprowadza właśnie na rynek swój nowy system ERP - Macrologic Merit liczy, że pomoże on w zwiększeniu dynamiki przychodów spółki. Efekty poszerzenia oferty powinny być widoczne w wynikach pod koniec 2017 r. Informatyczna firma obecnie nie myśli o pozyskaniu inwestora strategicznego.
Bank BPH	Nadzwyczajne Walne Zgromadzenie Banku BPH zdecydowało o podziale banku, w wyniku czego podstawowa działalność banku zostanie włączona do Alior Banku, a część hipoteczna pozostanie częścią BPH.
Kruk	Spółka z grupy Kruka wygrała na rynku włoskim przetarg na zakup portfela niezabezpieczonych wierzytelności o wartości nominalnej na poziomie ok. 930 mln EUR, czyli blisko 4 mld PLN.
Polnord	Polnord ruszył ze sprzedażą 99 mieszkań w ramach trzeciego budynku osiedla Brzozowy Zakątek, który powstaje w warszawskim Wilanowie. Rozpoczęcie prac budowlanych zaplanowano na koniec października. Oddanie inwestycji do użytkowania ma nastąpić w 2Q'18.
Amrest	Aviva OFE Aviva BZ WBK zmniejszył zaangażowanie w akcjonariacie spółki AmRest z 8,54% do 3,82% kapitału zakładowego i głosów na jej walnym, w związku z odpowiedzią na wezwanie ogłoszone przez FCapital Dutch.
LZMO	Noble Funds TFI zmniejszył swój udział w spółce do 2,95% z 5,14%.
Grodno	Walne Grodna zdecydowało o wypłacie w formie dywidendy 2,6 mln PLN (0,17 PLN/akcję) z zysku za rok obrotowy 2015/16.
Robyg	Grupa Robyg rozpoczęła sprzedaż mieszkań w ramach III etapu inwestycji Stacja Nowy Ursus. Do oferty trafiło 246 lokali.
PKO BP	Prospekt Emisyjny Podstawowy PKO Banku Hipotecznego dotyczący programu emisji listów zastawnych na rynek europejski został zatwierdzony przez Commission de Surveillance du Secteur Financier (CSSF). Aktualna wartość programu to 4 mld euro - poinformował bank w komunikacie prasowym.
Celon Pharma	Redukcja wśród inwestorów indywidualnych w ofercie publicznej spółki Celon Pharma wyniosła około 82%. Celon Pharma - jak wcześniej zakładano - pozyskała w ramach emisji akcji 245 mln PLN. Notowań PDA serii B na GPW można spodziewać się w okolicy 14 października 2016.

Źródło: Dom Maklerski BDM S.A., spółki, PAP

RYNKI ZAGRANICZNE



Wydział Analiz i Informacji Dom Maklerski BDM S.A.

ul. 3-go Maja 23, 40-096 Katowice, Tel.: 032 208 14 12, analizy@bdm.com.pl

Opracowanie ma charakter czysto informacyjny i zostało opracowane na podstawie informacji uznanych przez autorów za wiarygodne. Zawarte w nim komentarze są subiektywnymi poglądami autorów. Opracowanie i zawarte w nim komentarze nie są podstawą żadnej rekomendacji kupna bądź sprzedaży w rozumieniu obowiązującego prawa i nie powinny być tak interpretowane. Publikowanie w prasie lub w Internecie całości lub części opracowania wymaga zgody sporządzających raport.