

KOMENTARZ PORANNY

Koniec tygodnia, miesiąca i kwartału

Nastroje płynące z porozumienia OPEC i plotek o przygotowywaniu planu ratunkowego dla Deutsche Banku nie wystarczyły na długo. Europa czwartkową sesję kończyła na lekkim minusie (-0,3% DAX/CAC40). U nas, dzięki fixingowi, FW20 zyskał 0,9% (WIG20 -0,2% przez dywidendę z PZU). Technicznie popyt liczy na małą formację „W” z ok. 55-punktowym zasięgiem, która po wybiciu 1765 pkt (kluczowe) otworzy drogę w kierunku 1820 pkt, czyli w rejonu wrześniowego szczytu. Teoria upadnie poniżej 1710 pkt. Ta sztuka udało się już na rynku ropy. W przypadku WTI pokonanie ok. 47 USD/bbl daje szansę na wyraźne wyjście ponad 50 USD/bbl, a to by oznaczało, że surowiec będzie najdroższy od ponad roku. Mimo, iż jesteśmy importerem, droższa ropa powinna przyczynić się do poprawy klimatu na rynkach wschodzących. Zagrożenia wydają się drzeć w rynkach dojrzałych, które nie doznały jeszcze głębszej korekty. Niemniej w przypadku negatywnego scenariusza, wyprzedanie krajowego parkietu, daje szansę na relatywną siłę, a dotek z „brexit” (ok. 1660 pkt) nie powinien być zagrożony. Dziś nastroje o poranku są słabsze (DAX futures -1,3%). Kończymy wrzesień i kwartał, co z reguły wiąże się z tzw. „windows dressing”, czyli sztucznym poprawianiu kursów akcji, szczególnie mniejszych podmiotów. Na razie wrzesień jest na ponad 3% minusie, a kwartał na -1%. Jaki będzie październik? Z pewnością wyjątkowy. Mamy w nim 5 sobót, niedziel i poniedziałków, co statystycznie zdarza się raz na... 823 lata.

Krystian Brymora

SKRÓT INFORMACJI ZE SPÓLEK

- **Enea:** Grupa opublikowała strategię na kolejne lata;
- **Bogdanka, Enea:** Spółki podpisały aneks na dostawy węgla do '36;
- **Esotiq&Henderson:** Grupa liczy na podtrzymanie wysokich dynamik sprzedaży w kolejnych miesiącach;
- **EMF:** Grupa zamierza otwierać po 15-20 sklepów sieci Empik;
- **Rafako:** Spółka liczy na wzrost sprzedaży eksportowej w '18 do ok. 30%;
- **Neuca:** NWZ przegłosowało program skupu akcji własnych;
- **Kopex:** Spółka opublikowała raport za 1H'16;
- **Energia:** Obligatariusze zgodzili się zmianę warunków emisji obligacji z '12;
- **Otmuchów:** Prezes i wiceprezes zrezygnowali ze swoich stanowisk;
- **Action:** Spółka opublikowała wyniki za 1H'16;

WYKRES DNIA

Na sesji w USA akcje Deutsche Banku traciły wczoraj blisko 7% i ustanowiły nowe dołki. Spadki zaczęło się po zamknięciu sesji w Europie. W samym wrześniu kurs niemieckiego banku stracił blisko ¼ na wartości.

Deutsche Bank [USD, daily]



Źródło: BDM S.A., Bloomberg

Notowania: czwartek, 29 września 2016			
	Wartość	Zmiana	
		1D	YTD
WIG20	1 730,5	-0,2%	-6,9%
WIG30	2 002,5	-0,1%	-3,5%
mWIG40	4 059,3	0,1%	13,8%
sWIG80	14 288,4	0,1%	8,2%
WIG	47 494,6	0,4%	2,2%
WIG Banki	6 097,3	0,1%	0,2%
WIG Bud	2 995,5	2,9%	2,4%
WIG Chemia	13 602,2	-0,4%	-17,4%
WIG Dew	1 727,1	0,1%	14,1%
WIG Energia	2 450,7	1,5%	-16,3%
WIG IT	2 001,3	-0,3%	24,2%
WIG Media	4 602,3	-1,1%	16,7%
WIG Paliwa	4 537,8	1,2%	1,6%
WIG Spoż	3 855,6	0,0%	12,7%
WIG Surowce	2 825,6	1,5%	44,4%
WIG Telco	792,9	-0,2%	-1,9%
DAX	10 405,5	-0,3%	-3,1%
CAC40	4 443,8	0,3%	-4,2%
BUX	27 988,7	1,9%	17,0%
S&P500	2 151,1	-0,9%	5,2%
DJIA	18 143,5	-1,1%	4,1%
Nasdaq Comp	5 269,2	-0,9%	5,2%
Bovespa	58 350,6	-1,7%	34,6%
Nikkei225	16 475,3	-1,3%	-13,4%
S&P/ASX 200	5 444,0	-0,5%	2,8%
Złoto	1 321,9	0,0%	24,5%
Miedź	4 818,0	0,6%	2,4%
Ropa	47,8	1,7%	10,4%
EUR/PLN	4,31	0,2%	0,9%
USD/PLN	3,84	0,1%	-2,3%
CHF/PLN	3,97	0,6%	1,2%
EUR/USD	1,12	0,1%	3,3%
USD/JPY	101,2	0,6%	-15,8%

FW20: czwartek, 29 września 2016

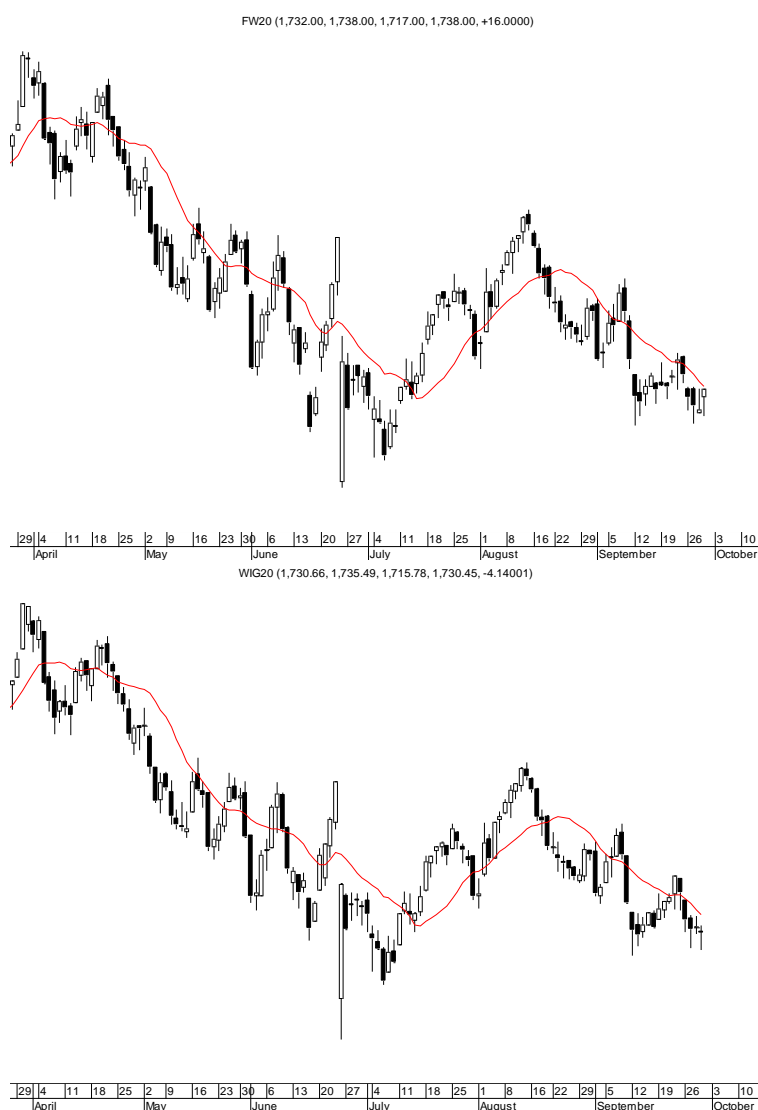
	Wartość	zmiana
Kurs otwarcia	1 732	12 0,70%
Kurs zamknięcia	1 738	16 0,93%
Kurs min.	1 717	-3 -0,17%
Kurs max.	1 738	0 0,00%
Wolumen obrotu	12 034	695 6,13%
Otwarte pozycje	49 714	-1 195 -2,35%

System:

Aktualna pozycja – krótka
 Sygnał otwarcia długiej– 1737
 Ostatnia zmiana sygnału z długiej na krótką - 1756

Opory:	1753	1875	1915	1950
Wsparcia:	1710	1683	1662	1600

GPW – PODSUMOWANIE



Indeksy GPW						
Indeks	Open	Low	High	Close	Zmiana	Obrót
WIG20	1 730,7	1 715,8	1 735,5	1 730,5	-0,2%	482
WIG30	2 002,0	1 983,8	2 006,3	2 002,5	-0,1%	685
MWIG40	4 071,4	4 038,2	4 081,3	4 059,3	0,1%	259
SWIG80	14 305,8	14 245,6	14 331,9	14 288,4	0,1%	34
WIG-PL	48 209,6	48 010,7	48 245,9	48 245,9	0,4%	785
WIG	47 554,4	47 203,9	47 644,5	47 494,6	0,4%	806

WIG20	Cena	Mkt Cap	zmiana	
			1D	YTD
Alior	47,39	6 126	0,2%	-12,6%
Asseco PL	55,15	4 577	-1,6%	-2,9%
BZ WBK	314,00	31 160	-0,8%	10,6%
CCC	180,00	7 043	1,1%	29,9%
Cyfrowy P.	25,00	15 989	-1,7%	19,7%
Enea	9,00	3 973	1,6%	-20,4%
Energa	7,60	3 147	1,2%	-39,9%
Eurocash	42,71	5 941	1,8%	-11,9%
KGHM	74,20	14 840	1,3%	16,9%
Lotos	28,80	5 324	5,1%	6,7%
LPP	3 968,00	7 282	-0,1%	-28,6%
mBANK	346,85	14 665	-0,9%	10,5%
Orange	5,94	7 795	0,0%	-9,5%
Pekao	127,00	33 334	0,6%	-11,5%
PGE	10,48	19 595	2,3%	-18,1%
PGNIG	5,15	30 385	0,8%	0,2%
PKN Orlen	65,18	27 878	0,9%	-3,9%
PKOBP	26,38	32 975	-0,5%	-3,5%
PZU	24,69	21 320	1,5%	-27,4%
Tauron	2,57	4 504	0,4%	-10,8%

mWIG40	Cena	Mkt Cap	zmiana	
			1D	YTD
Alumetal	65,07	1 001	-1,2%	28,1%
Amrest	212,50	1 652	1,2%	22,1%
Amrest	245,00	5 197	-3,5%	30,2%
Apator	29,05	962	-0,9%	-11,4%
Azoty	63,81	6 330	-2,1%	-35,9%
Bioton	8,40	721	0,0%	-29,6%
Bogdanka	56,57	1 924	2,9%	70,3%
Boryszew	6,95	1 668	-0,4%	47,9%
Budimex	218,00	5 566	5,8%	12,4%
CD Projekt	39,74	3 808	1,7%	79,4%
Ciech	67,20	3 541	-0,4%	-21,9%
Comarch	182,00	1 480	-4,0%	59,6%
Echo	4,12	1 700	1,0%	-40,3%
Emperia	68,60	847	0,1%	0,3%
Forte	72,00	1 721	-1,4%	34,8%
GetinNoble	0,46	1 219	0,0%	-23,3%
GPW	37,51	1 574	-0,1%	4,3%
GTC	8,47	3 898	-0,4%	18,5%
Grajewo	35,70	2 310	-0,8%	34,0%
Handlowy	78,59	10 269	1,7%	9,3%
ING BSK	152,00	19 775	2,7%	29,7%
Intercars	291,85	4 135	2,1%	22,6%
JSW	54,40	6 387	1,8%	410,8%
Kernel	59,90	4 773	0,1%	24,5%
Kęty	383,50	3 625	-1,7%	22,5%
Kruk	235,00	4 170	-3,9%	35,1%
Medicalg	261,50	943	-1,3%	18,1%
Millennium	5,67	6 878	-0,2%	2,0%
Netia	5,05	1 759	-0,8%	-6,5%
Neuca	380,15	1 689	0,3%	5,6%
Orbis	76,40	3 520	1,8%	24,4%
PKP Cargo	38,35	1 718	0,4%	-44,0%
Polnord	9,36	306	10,1%	-34,9%
Robyng	2,91	766	0,0%	4,7%
Sanok	65,80	1 769	1,5%	18,6%
Stalprodukt	398,90	2 226	-1,5%	33,4%
Synthos	4,40	5 822	0,9%	15,5%
Trakcja	12,70	653	1,7%	0,4%
Uniwheels	215,20	2 668	-0,5%	70,9%
Wawel	850,15	1 275	-0,7%	-28,5%

KOMENTARZ POPOLUdniOWY

Zostały nam tylko fixingi?

Za nami kolejna słaba sesja w wykonaniu WIG20. Indeks od rana systematycznie schodził na coraz niższe poziomy cenowe i z zielonego koloru odnotowanego w pierwszej części notowań kończył sesję na prawie 1% minusie. Ostatecznie jednak dzięki „cudofixingowi” strata na zamknięciu wyniosła jedynie 0,24%. Warto dodać, że ostateczny wynik procentowy jest zniekształcony przez odjęcie prawa do dywidendy od akcji PZU i gdyby nie to byłaby to wzrostowa sesja. Ważniejszy od ostatecznej zmiany indeksu jest jednak styl handlu, który pozostaje bardzo słaby. Ponownie nie potrafiliśmy skorzystać z mocnego otoczenia (po wczorajszej decyzji OPEC pojawił się silny ruch wzrostowy na wielu emerging markets) i WIG20 pozostaje w pobliżu tegorocznych minimów mimo tego, że na świecie jeszcze nie zaczęła się nawet umiarkowana korekta. Ponadto gdyby nie szereg „cudofixingów” z ostatnich dwóch tygodni WIG20 poruszałby się już poniżej dolka z połowy września. Kolejny raz oazą spokoju był szeroki rynek, gdzie indeksy oscylowały w okolicy zera i na zamknięciu sWIG80 i mWIG40 kosmetycznie zyskiwały na wartości. Tym razem poza dużymi obrotami na JSW sporą aktywność przyciągnęły walory CD Projektu (46 mln zł), choć w ich przypadku prawie cały obrót przypadł na dwie wymiany dużych pakietów akcji, po których kurs wyskoczył w górę. Jutro kończymy kwartał, co szczególnie na szerokim rynku może pomóc kursom w ramach strojenia okien – od długiego czasu widać, że w przeciwieństwie do WIG20 wśród średnich spółek krajowy kapitał dba o utrzymanie wysokich wycen. W tym samym czasie otoczenie moim zdaniem pozostaje niebezpiecznie zmienne, co sprzyja w kolejnych tygodniach na świecie stronie podaźowej.

Piotr Kaczmarek, CFA

Wydział Analiz i Informacji Dom Maklerski BDM S.A.

ul. 3-go Maja 23, 40-096 Katowice, Tel.: 032 208 14 12, analizy@bdm.com.pl

Opracowanie ma charakter czysto informacyjny i zostało opracowane na podstawie informacji uznanych przez autorów za wiarygodne. Zawarte w nim komentarze są subiektywnymi poglądami autorów. Opracowanie i zawarte w nim komentarze nie są podstawą żadnej rekomendacji kupna bądź sprzedaży w rozumieniu obowiązującego prawa i nie powinny być tak interpretowane. Publikowanie w prasie lub w Internecie całości lub części opracowania wymaga zgody sporządzających raport.

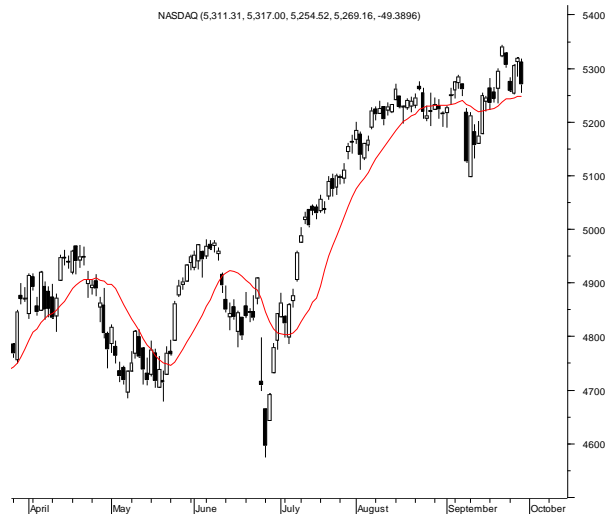
INFORMACJE ZE SPÓŁEK

Enea	<p>Grupa opublikowała strategię na kolejne lata. Enea zakłada zwiększenie sprzedaży energii elektrycznej do klientów końcowych do poziomu 20,1 TWh w '25. Spółka planuje zaangażowanie w budowę nowych źródeł lub akwizycje istniejących na poziomie 1500-2000 MW (część inwestycji może być realizowane z innymi grupami energetycznymi). Enea zamierza także zmodernizować istniejące bloki w elektrowni Kozienice. Grupa szacuje, że zwiększenie własnych, konwencjonalnych mocy do poziomu 5,8 GW podniesie zapotrzebowanie na węgiel kamienny z dzisiejszego poziomu ok. 5,5 mln t/rok do ok. 10,9 mln t/rok.</p> <p>Enea zamierza również zoptymalizować koszty stałe o blisko 700 mln PLN do '25. W '25 zamierza osiągnąć ROE na poziomie 10% oraz ROA w wys. 5%. Jednocześnie spółka liczy, że do '25 nowe segmenty działalności będą odpowiadały za 5-10% EBITDA.</p>
Vindexus	<p>Spółka podpisała z bankiem umowę zakupu wierzytelności, których wartość nominalna wynosi 277 mln PLN. Koszt nabycia portfela to 43,7 mln PLN.</p>
Bogdanka, Enea	<p>Bogdanka zawarła aneks do umów z Eneą o wartości 18,6 mld PLN netto. Umowy mają obowiązywać do 2036 roku. Prezes Szłaga wskazał, że zwiększony wolumen dostaw do spółki-matki gwarantuje wyższe bezpieczeństwo poziomów wydobywania.</p>
Vivid Games	<p>Deweloper gier zadebiutuje na GPW 30 września.</p>
iFun4all	<p>Deweloper gier poinformował, że rozpoczął sprzedaż Elary Access do gry Serial Cleaner i będzie ją dystrybuował również za pośrednictwem Humble Store. Zarząd spółki liczy, że większa ilość kanałów dystrybucji przełoży się wymiennie na wyniki grupy.</p>
Budimex	<p>Spółka zawarła kontrakt na budowę obwodnicy Wronek o wartości 49 mln PLN brutto. Umowa będzie realizowana w formule „zaprojektuj i buduj”.</p>
Qubic Games	<p>Podmiot z obszaru gier komputerowych uzgodnił warunki współpracy z Circle Entertainment. Do końca '17 Qubic Games ma wydać 10 gier dostarczonych przez Circle Entertainment. Umowa zawiera także warunki promocji na platformach PS4, PS Vita i Xbox One. W zamian za licencję na wydawanie gier Circle Entertainment otrzyma wynagrodzenie w postaci procentu od przychodów ze sprzedaży gry rozliczanego kwartalnie.</p>
Boruta-Zachem	<p>Spółka złożyła wniosek o dofinansowanie projektu dot. wytwarzania bioproduktów tworzonych na bazie ekologicznych surowców. Boruta-Zachem planuje pozyskać ok. 20 mln PLN (całkowity koszt projektu to 44,5 mln PLN).</p>
Esotiq&Henderson	<p>Detalista spodziewa się, że zwiększy powierzchnię sieci do końca '16 o 18% r/r do 17,9 tys. mkw. (318 sklepów). Grupa planuje także rozwój liczby placówek na Ukrainie oraz w Niemczech. Prezes spółki liczy na utrzymanie wzrostowego trendu sprzedaży i rozwój formatu e-commerce.</p>
EMF	<p>Grupa planuje otworzyć do końca '16 jeszcze 12 sklepów, a w kolejnych latach zamierza otwierać po 15 placówek. W '16 zarząd grupy oczekuje kilkuprocentowego wzrostu sprzedaży lfl.</p>
Rafako	<p>Spółka podpisała z JSC Vilnius umowę na budowę bloku ko generacyjnego w Wilnie o wartości 149,7 mln EUR netto. Grupa liczy, że do '18 eksport będzie odpowiadał za ok. 25-30% przychodów.</p>
11bit studios	<p>Główni akcjonariusze spółki sprzedali inwestorom instytucjonalnym 4,2% udziałów. Jednocześnie zadeklarowali lock-up, który ma trwać 6 miesięcy.</p>
Eurocent	<p>Spółka zamierza uruchomić program emisji obligacji na kwotę max. 8 mln PLN.</p>
ZM Ropczyce	<p>Spółka poinformowała, że jest zainteresowana zakupem udziałów ZM Invest. Transakcje sprzedaży akcji mają mieć miejsce do 10 października. Proponowana cena to 19,2 PLN/walor.</p>
Neuca	<p>NWZ spółki upoważniło zarząd do ustalenia programu skupu akcji własnych o wielkości max. 90 EMPTys. akcji i za kwotę nie wyższą niż 40,5 mln PLN. Program ma obowiązywać do końca '17.</p> <p>UOKiK ma zastrzeżenia do planowanego przejścia sieci hurtowni Intra, tłumacząc to istotnym ograniczeniem konkurencji.</p>
Plaza Centers	<p>Deweloper zawarł list intencyjny ws. sprzedaży centrum handlowego w Belgradzie. Spółka może otrzymać max. 35 mln EUR, a dodatkowo istnieje możliwość uzyskania 15 mln EUR dopłaty w momencie otwarcia obiektu.</p>

Immofinanz	Spółka wypłaci 58 mln EUR dywidendy za ubiegły rok obrotowy.
Kopex	Spółka opublikowała raport za 1H'16. Przychody ze sprzedaży spadły r/r o 25% do 446,3 mln PLN, a strata EBITDA wyniosła 354,3 mln PLN (uwzględniając 512,0 zdarzeń jednorazowych).
Interbu-Lublin	Spółka dokona odpisów za 1H'16 w wys. 14,7 mln PLN.
Energa	Obligatariusze grupy zgodzili się na zmianę warunków emisji 7-letnich obligacji z 2012 roku. Chodzi przede wszystkim o zmianę definicja EBITDA, która ma nie uwzględniać odpisów aktualizujących wartość niefinansowych aktywów trwałych. Przegłosowana została również wyższa marża odsetkowa (wzrost 1,5% do 1,7% p.a.).
Otmuchów	Prezes Mariusz Popek oraz wiceprezes Bartłomiej Bień złożyli rezygnację ze swoich stanowisk.
Comp	Konsorcjum Compu i S&T Service Polska zawarło z Resortowym Centrum Zarządzania Sieciami i Usługami Teleinformatycznymi umowę o wartości 61,4 mln PLN na dostawę urządzeń do budowy infrastruktury sieciowej.
Action	Dystrybutor IT wypracował w 1H'16 ok. 1,9 mld PLN przychodów oraz 3,8 mln PLN EBIT.S strata netto była bliska 1,8 mln PLN.
PGNiG, PKN Orlen	Do września '21 PGNiG ma być strategicznym dostawcą paliwa gazowego do podmiotów z grupy Orlen.
Pekaes	KH Logistyka i PEK II podwyższyli cenę w wezwaniu na walory spółki do 15,1 PLN/walor.
Orbis	Spółka podpisała przedwstępną umowę sprzedaży hotelu Mercure Opole za 10,5 mln PLN.
Bumech	Spółka zapowiada ekspansję za granicą, a wśród potencjalnych kierunków wymienia Bałkany, Turcję, Iran oraz Afrykę Środkową i Południową. - Parkiet
Raiffeisen	Nie uda się określić parametrów podziału i szczegółów transakcji sprzedaży Raiffeisen Polbanku w wyznaczonym terminie, czyli do 30 września.- Rzeczpospolita
mBank	Niemiecki Commerzbank ogłosił plan redukcji zatrudnienia o 9,6 tys. osób. Polski mBank, będący częścią niemieckiego banku, nie planuje zwolnień. - Rzeczpospolita
Spółki Skarbu Państwa	Premier zapowiedziała, że spółki znajdujące się obecnie pod nadzorem resortu skarbu (który ma zostać zlikwidowany) - PZU, Azoty, KGHM - "przejdą pod nadzór poszczególnych resortów". - Dziennik Gazeta Prawna

Źródło: Dom Maklerski BDM S.A., spółki, PAP

RYNKI ZAGRANICZNE



Wydział Analiz i Informacji Dom Maklerski BDM S.A.

ul. 3-go Maja 23, 40-096 Katowice, Tel.: 032 208 14 12, analizy@bdm.com.pl

Opracowanie ma charakter czysto informacyjny i zostało opracowane na podstawie informacji uznanych przez autorów za wiarygodne. Zawarte w nim komentarze są subiektywnymi poglądami autorów. Opracowanie i zawarte w nim komentarze nie są podstawą żadnej rekomendacji kupna bądź sprzedaży w rozumieniu obowiązującego prawa i nie powinny być tak interpretowane. Publikowanie w prasie lub w Internecie całości lub części opracowania wymaga zgody sporządzających raport.