

KOMENTARZ PORANNY

Sesja bez wyrazu

Mozna powiedzieć, że czwartkowe notowania mogły się nie odbyć. Główne indeksy w Warszawie praktycznie nie zmieniły swojego położenia względem śródogodowego zamknięcia. Z blue chipów najlepiej zaprezentowały się Tauron, PGNiG oraz CCC. Przeciętne nastroje panowały na większych europejskich rynkach – DAX oraz CAC40 straciły po 0,2%, a FTSE zamknął się o 0,5% poniżej kreski. Spokojnie było za oceanem – FTSE, Nasdaq i DJIA wykonały jedynie symboliczne ruchy. W Azji cały czas od handlu odpoczywają inwestorzy w Chinach, z kolei w Tokio Nikkei podniósł się o 0,5%. Na rynku terminowym jest dosyć spokojnie; kontrakty na amerykańskie indeksy lekko tracą (po ok. 0,2%), podobnie jak futures na DAX. Na rynku surowcowym cena ropy przekroczyła barierę 50 USD/bbl, czyli poziom, który był nieprzebrany od czerwca. Cały czas z kolei spadają ceny metali szlachetnych oraz brytyjski funt. Dzisiejszy kalendarz makro upłynie pod dyktando dwóch wydarzeń: odczytów produkcji przemysłowej (dane dla gospodarek Niemiec, Francji i Wielkiej Brytanii) oraz danych z amerykańskiego rynku pracy, które będą kluczowe dla przyszłych decyzji ws. stóp procentowych w USA (publikacja o godz. 14:00). Uważam, że dzisiejsza sesja na początku może być dosyć spokojna, biorąc pod uwagę zachowanie kontraktów terminowych. W drugiej części dnia dużo powinno zależeć od reakcji dojrzałych rynków na odczyty z amerykańskiego rynku pracy. Z technicznego punktu widzenia dla blue chipów pierwszym przystankiem powinien być opór w okolicy 1770 pkt., nie jest to niby odległy poziom, jednak patrząc na styl handlu z ostatnich dni raczej nie oczekiwałbym jego przekroczenia.

Adrian Górniak

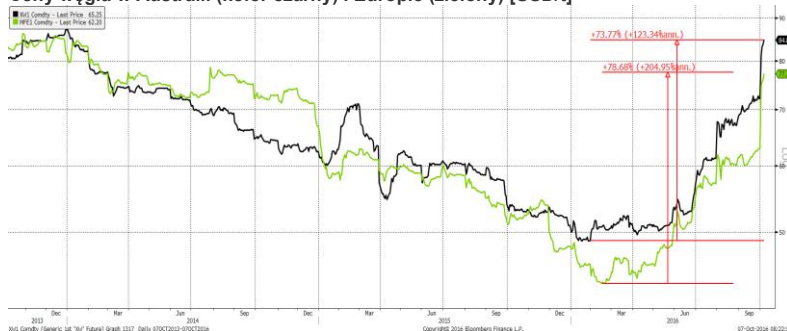
SKRÓT INFORMACJI ZE SPÓŁEK

- **Banki:** Sejm zajmie się projektem ustawy o zwrocie spreadów na posiedzeniu 19-21 października;
- **Spółki państwowe:** KGHM może trafić pod nadzór ME, PZU do MR, a GPW do MF – Kowalczyk, Puls Biznesu;
- **Deweloperzy:** Sprzedaż w 3Q'16 – tabela;
- **KGHM:** KGHM w sierpniu zapłacił 116,7 mln PLN podatku od wydobycia;
- **Raiffeisen:** Sytuacja austriackiej grupy się poprawia – Rzeczpospolita;
- **Budimex:** Spółka spodziewa się przyspieszenia w przetargów drogowych na przełomie roku – Parkiet;
- **Polwax:** Fundusze zarządzane przez TFI PZU zwiększyły zaangażowanie z 1,6% do 7,3%.
- **Cognor:** Prezes złożył zapis na 3,95 mln sztuk akcji spółki [komentarz BDM];
- **Alma:** Zamknięcia kolejnych sklepów – Puls Biznesu;
- **PlayWay:** Ostateczna cena akcji w ramach IPO została ustalona na 52 PLN;
- **Altus TFI:** Aktywa po wrześniu: 14,6 mld PLN;
- **Skarbiec TFI:** Aktywa po wrześniu: 16,2 mld PLN;
- **Marvipo:** We wrześniu wolumen sprzedanych mieszkań i lokali usługowych to 48 szt (-28% r/r) [komentarz BDM];
- **Robygy:** Szacunkowa liczba lokali uznanych w przychodach w 3Q'16: 475 lokali [komentarz BDM];

WYKRES DNIA

Ceny węgla energetycznego kontynuują wzrosty w październiku po wprowadzeniu nowych regulacji transportu surowca w Chinach i podwyżce kosztów frachtu. Od dołka w lutym'16 ceny wzrosły ponad 70%. W kwietniu'16 władza ograniczyła podaż zmniejszając liczbę dni pracy wielu kopalniom. Dodatkowo wysiłki rządzących koncentrują się na poprawie sytuacji w branży mieszkaniowej.

Ceny węgla w Australii (kolor czarny) i Europie (zielony) [USD/t]



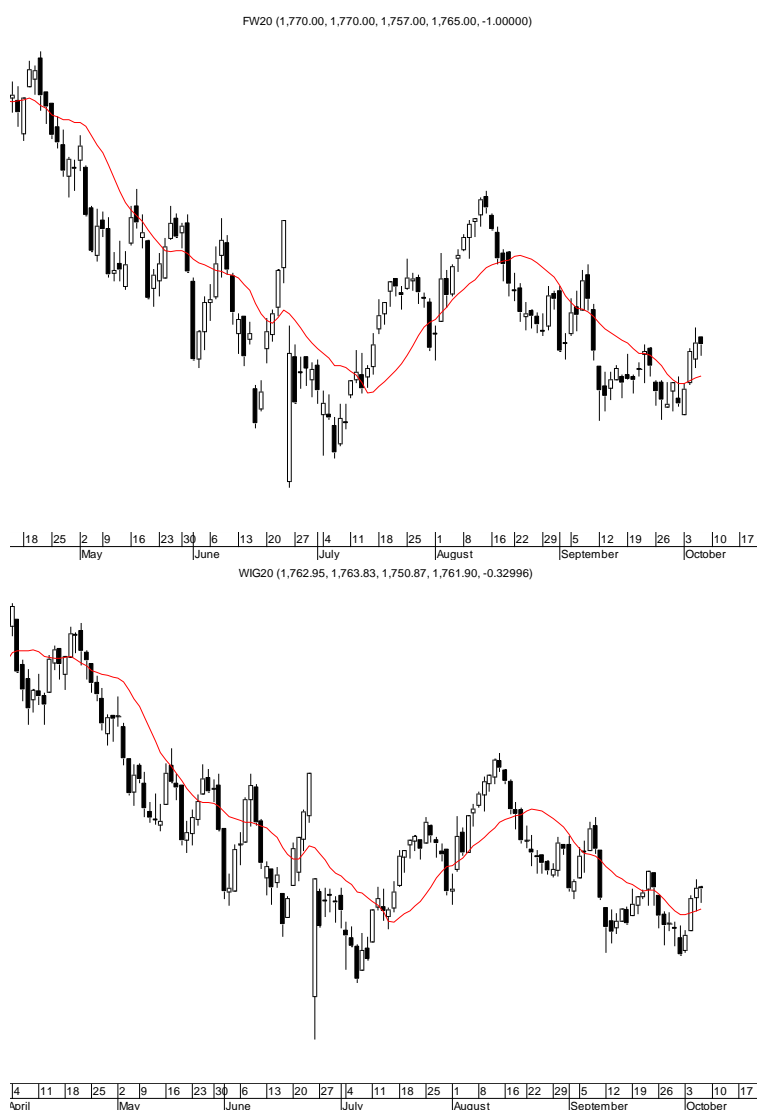
Źródło: BDM S.A., Bloomberg

Notowania: czwartek, 6 października 2016			
	Wartość	Zmiana	
		1D	YTD
WIG20	1 761,9	0,0%	-5,2%
WIG30	2 034,3	-0,1%	-2,0%
mWIG40	4 040,5	0,0%	13,3%
sWIG80	14 419,2	0,1%	9,1%
WIG	48 014,4	0,0%	3,3%
WIG Banki	6 148,2	0,2%	1,0%
WIG Bud	2 939,7	0,6%	0,5%
WIG Chemia	13 434,9	0,0%	-18,4%
WIG Dew	1 777,5	1,8%	17,5%
WIG Energia	2 347,7	-0,4%	-19,8%
WIG IT	1 992,7	-1,1%	23,6%
WIG Media	4 549,7	-0,8%	15,4%
WIG Paliwa	4 651,2	0,8%	4,1%
WIG Spoż	3 867,7	1,1%	13,1%
WIG Surowce	2 821,9	-0,5%	44,2%
WIG Telco	774,2	0,2%	-4,2%
DAX	10 568,8	-0,2%	-1,6%
CAC40	4 480,1	-0,2%	-3,4%
BUX	28 399,6	-0,3%	18,7%
S&P500	2 160,8	0,1%	5,7%
DJIA	18 268,5	-0,1%	4,8%
Nasdaq Comp	5 306,9	-0,2%	6,0%
Bovespa	60 644,2	0,6%	39,9%
Nikkei225	16 843,7	-0,3%	-11,5%
S&P/ASX 200	5 467,4	-0,3%	3,2%
Złoto	1 252,7	-0,8%	17,9%
Miedź	4 799,5	-0,1%	2,0%
Ropa	50,4	1,2%	16,4%
EUR/PLN	4,28	-0,4%	0,4%
USD/PLN	3,84	0,0%	-2,2%
CHF/PLN	3,92	-0,5%	-0,1%
EUR/USD	1,12	-0,4%	2,7%
USD/JPY	104,0	0,4%	-13,5%

FW20: czwartek, 6 października 2016			
	Wartość	zmiana	
Kurs otwarcia	1 770	15	0,85%
Kurs zamknięcia	1 765	-1	-0,06%
Kurs min.	1 757	9	0,51%
Kurs max.	1 770	-7	-0,39%
Wolumen obrotu	9 397	-8 212	-46,64%
Otwarte pozycje	49 301	542	1,11%

System:				
Aktualna pozycja – długa				
Sygnał otwarcia krótkiej– 1739				
Ostatnia zmiana sygnału z krótkiej na długą - 1766				
Opory:	1777	1875	1915	1950
Wsparcia:	1710	1683	1662	1600

GPW – PODSUMOWANIE



Indeksy GPW						
Indeks	Open	Low	High	Close	Zmiana	Obrót
WIG20	1 763,0	1 750,9	1 763,8	1 761,9	0,0%	522
WIG30	2 033,1	2 023,9	2 036,5	2 034,3	-0,1%	574
MWIG40	4 052,7	4 047,7	4 062,6	4 040,5	0,0%	87
SWIG80	14 426,5	14 024,7	14 052,7	14 419,2	0,1%	26
WIG-PL	48 708,1	48 708,1	48 791,4	48 791,4	-0,1%	640
WIG	48 006,0	47 808,7	48 058,5	48 014,4	0,0%	661

WIG20	Cena	Mkt Cap	zmiana	
			1D	YTD
Alior	47,60	6 153	1,1%	-12,3%
Asseco PL	54,50	4 524	-1,3%	-4,0%
BZ WBK	319,55	31 710	0,7%	12,5%
CCC	184,00	7 200	2,3%	32,8%
Cyfrowy P.	24,40	15 605	-1,0%	16,9%
Enea	8,57	3 783	-4,0%	-24,2%
Energa	7,42	3 072	-0,5%	-41,3%
Eurocash	42,07	5 852	-0,5%	-13,3%
KGHM	73,00	14 600	-0,9%	15,0%
Lotos	28,58	5 284	-0,3%	5,9%
LPP	5 030,00	9 231	0,0%	-9,5%
mBANK	347,90	14 709	-0,3%	10,8%
Orange	5,81	7 625	-0,3%	-11,4%
Pekao	129,70	34 042	1,4%	-9,6%
PGE	9,83	18 380	-0,8%	-23,1%
PGNIG	5,25	30 975	2,3%	2,1%
PKN Orlen	67,25	28 763	0,4%	-0,9%
PKOBP	26,49	33 113	-0,6%	-3,1%
PZU	26,53	22 909	-2,2%	-22,0%
Tauron	2,53	4 434	2,8%	-12,2%

mWIG40	Cena	Mkt Cap	zmiana	
			1D	YTD
Alumetal	63,60	978	-0,9%	25,2%
Amrest	205,70	1 599	0,9%	18,2%
Amrest	232,10	4 924	-2,3%	23,3%
Apator	29,30	970	-1,1%	-10,7%
Azoty	62,68	6 218	-0,5%	-37,0%
Bioton	8,37	719	-3,2%	-29,8%
Bogdanka	60,99	2 074	0,3%	83,6%
Boryszew	7,78	1 867	5,6%	65,5%
Budimex	206,65	5 276	0,8%	6,5%
CD Projekt	38,68	3 706	-2,3%	74,6%
Ciech	65,07	3 429	0,0%	-24,3%
Comarch	185,00	1 505	-2,4%	62,2%
Echo	4,95	2 043	12,5%	-28,3%
Emperia	68,74	848	1,0%	0,5%
Forte	72,00	1 721	-0,6%	34,8%
GetinNoble	1,26	1 113	0,8%	-30,0%
GPW	36,77	1 543	0,6%	2,3%
GTC	8,26	3 801	0,1%	15,5%
Grajewo	36,20	2 342	1,7%	35,8%
Handlowy	77,68	10 150	-0,2%	8,0%
ING BSK	146,60	19 073	-0,3%	25,1%
Intercars	282,00	3 995	-0,3%	18,5%
JSW	56,20	6 599	0,7%	427,7%
Kernel	59,31	4 726	1,6%	23,3%
Kęty	382,90	3 620	-0,9%	22,3%
Kruk	230,00	4 081	-2,1%	32,2%
Medicalg	270,00	974	3,8%	21,9%
Millennium	5,81	7 048	-1,5%	4,5%
Netia	4,90	1 707	2,3%	-9,3%
Neuca	378,90	1 683	0,0%	5,3%
Orbis	77,40	3 566	0,5%	26,1%
PKP Cargo	43,89	1 966	0,2%	-35,9%
Polnord	9,17	300	0,0%	-36,2%
Robyng	3,03	797	2,7%	9,0%
Sanok	66,70	1 793	1,7%	20,2%
Stalprodukt	406,00	2 266	0,0%	35,8%
Synthos	4,40	5 822	0,5%	15,5%
Trakcja	12,59	647	1,1%	-0,5%
Uniwheels	206,00	2 554	2,7%	63,6%
Wawel	892,50	1 339	-0,1%	-24,9%

KOMENTARZ POPULUDNIOWY

Spokojny czwartek

Czwartkowa sesja na GPW miała bardzo spokojny przebieg. WIG20 przez cały dzień poruszał się na niewielkim minusie przy umiarkowanym poziomie obrotów, spokojnie zachowywały się też główne europejskie giełdy. Indeks blue chips zakończył notowania kosmetycznym spadkiem o 0,02% przy 522 milionach złotych obrotów. Pod względem aktywności liderem były akcje Pekao, które urosły o 1,3% przy 99 mln handlu, natomiast najmocniej wyróżniły się akcje energetyki. Wśród nich mieliśmy dziś zarówno największy wzrost wśród dużych spółek (+2,8% Tauron), największy spadek (-4% Enea), jak i niechlubne nowe historyczne minimum akcji PGE spadających o 0,8% do 9,81 zł. Na szerokim rynku indeksy oscylowały w okolicy wczorajszego zamknięcia i tam sesja również nie należała do specjalnie interesujących. Wśród ciekawych ruchów na rynkach warto zwrócić uwagę na rosnące od kilku dni rentowności obligacji rządowych, co na początku września było zwiastunem korekty na rynkach akcji. Na rynku walutowym nowe minimum ustanowił funt brytyjski, a w świecie surowców mocno taniały metale (co jednak nie przyczyniło się do poważniejszego ruchu na akcjach KGHM). Większe emocje na wszystkich klasach aktywów, a przede wszystkim na spokojnych dziś giełdowych parkietach, mogą nas czekać jutro po raporcie z amerykańskiego rynku pracy.

Piotr Kaczmarek, CFA

INFORMACJE ZE SPÓLEK

Banki

Pierwsze czytanie prezydenckiego projektu ustawy o zasadach zwrotu niektórych należności wynikających z umów kredytu i pożyczki odbędzie się na posiedzeniu, które rozpocznie się 19 października. Projekt ustawy Kancelaria Prezydenta złożyła do Sejmu w sierpniu. Kancelaria szacowała wówczas, że koszty tej operacji dla banków wyniosą 3,6-4 mld PLN.

NBP w swojej opinii do projektu ustawy szacował, że koszty wdrożenia ustawy mogą być nawet ponad dwa razy wyższe niż zakładane. Prezes NBP Adam Glapiński informował, że NBP podtrzymuje swój pozytywny stosunek odnośnie idei prezydenckiej ustawy dotyczącej kredytów walutowych i popiera ten projekt, a uwagi NBP do projektu mają charakter techniczny. Związek Banków Polskich negatywnie ocenił ten projekt i szacował, że koszt wdrożenia ustawy w zaproponowanej wersji, w zależności od wysokości stosowanych spreadów, wyniesie 7,7-14 mld PLN. KNF we wrześniu informowała, że przedstawi swoją opinię najpóźniej w pierwszych dniach października.

Spółki Skarbu Państwa

KGHM może trafić pod nadzór Ministerstwa Energii, PZU do Ministerstwa Rozwoju, a GPW do Ministerstwa Finansów - poinformował Henryk Kowalczyk, przewodniczący Stałego Komitetu Rady Ministrów (SKRM). Kowalczyk zapowiedział zmiany kadrowe w spółkach Skarbu Państwa, ale nastąpią one dopiero po zakończeniu kontroli CBA. –Puls Biznesu

Developeperzy

Wyniki sprzedaży lokali przez deweloperów w 3Q'16.

	3Q'15	3Q'16	zmiana r/r	1-3Q'15	1-3Q'16	zmiana r/r
Dom Development	640	705	10,2%	1705	2021	18,5%
Robyg	638	736	15,4%	1769	2111	19,3%
JWC (brutto)	466	438	-6,0%	1191	1171	-1,7%
Ronson	248	183	-26,2%	658	545	-17,2%
Marvipol	168	129	-23,2%	439	420	-4,3%
Atal	399	576	44,4%	1205	1762	46,2%
Inpro	168	95	-43,5%	405	295	-27,2%
Vantage	112	172	53,6%	446	602	35,0%
LC Corp	503	550	9,3%	1329	1441	8,4%
Echo	139	194	39,6%	343	502	46,4%
Archicom	178	267	50,0%	458	705	53,9%
Lokum	141	113	-19,9%	355	421	18,6%

KGHM

KGHM w sierpniu zapłacił 116,7 mln PLN podatku od wydobycia niektórych kopalin - wynika z danych Ministerstwa Finansów.

Raiffeisen Polbank

Raiffeisen Bank International połączy się ze swoim głównym akcjonariuszem. Nowy podmiot osiągnie niezły współczynnik kapitałowy. Sytuacja austriackiej grupy się poprawia, zatem nie jest ona zmuszona do sprzedaży polskiego banku za wszelką cenę – Rzeczpospolita

Budimex

Czekając, aż ruszą duże inwestycje infrastrukturalne w Polsce, Budimex pracuje nad dywersyfikacją geograficzną. Na celowniku ma kolejne kontrakty na Litwie. Jeśli chodzi o polskie podwórko, spółka spodziewa się przyspieszenia w rozstrzygnięciu i rozpisywaniu przetargów drogowych na przełomie tego i przyszłego roku - mówi prezes Dariusz Blocher. - Parkiet

Polwax

Fundusze zarządzane przez TFI PZU zwiększyły zaangażowanie w spółce Polwax z 1,6% do 7,3%.

Stelmet

Producent drewnianej architektury może być interesującą alternatywą dla notowanych na GPW przetwórców drewna. Zapisy na akcje ruszają 12 października. - Parkiet

KHW, banki

W piątek KHW i obligatariusze spółki podpiszą porozumienie, które da spółce czas na opracowanie programu naprawczego - poinformował na Twitterze wiceminister energii Grzegorz Tobiszowski. Według informacji PAP, Katowicki Holding Węglowy, który cztery lata temu wyemitował warte ponad 1 mld PLN obligacje, uzgodnił wstępne warunki porozumienia z obligatariuszami. Podpisanie tzw. umowy standstill zaplanowano na piątek. Program emisji przeprowadziło konsorcjum pięciu banków: PKO BP, Nordea, BZ WBK, BNP Paribas i DZ Bank. Były to obligacje pięcioletnie, z dwuletnim okresem karencji i trzyletnim czasem na spłaty. Ich zabezpieczenie to hipoteki na majątku pozaprodukcyjnym oraz zastawy rejestrowe.

JSW

Krzysztof Mysiak złożył rezygnację z pełnienia funkcji zastępcy prezesa zarządu ds. handlu w Jastrzębskiej Spółce Węglowej z dniem 6 października. Mysiak nie podał przyczyny złożenia rezygnacji.

Unibep

Unibep podpisał z Ochnik Development umowę na realizację w systemie generalnego wykonawstwa budynku mieszkaniowego przy ulicy Dzielnej/Pawiej w Warszawie. Wartość zlecenia to 37,99 mln PLN netto.

PCC Rokita	Spółka otrzymała decyzję w sprawie umorzenia postępowania administracyjnego przez prezesa URE, wszczętego w dniu 24 czerwca 2016 w sprawie wymierzenia kary pieniężnej spółce, w związku z powzięciem podejrzenia naruszenia przez spółkę obowiązku stosowania ograniczeń w dostarczaniu i poborze energii elektrycznej w dniach 10-31 sierpnia 2015.
PGNiG	W Elektrociepłowni Żerań wybuchł w czwartek pożar. Nie było zagrożenia dla pracowników. Elektrociepłownia pracowała, choć moce produkcyjne były "delikatnie" ograniczone - powiedziała PAP Anna Czyż, rzeczniczka PGNiG Termika.
Mostostal Warszawa	We wczorajszej transakcji pakietowej na GPW właściciela zmieniło 10,0 mln akcji po 10,43 PLN/akcję. Pakiet przeszedł z Acciona do Acciona Infraestructuras (gdzie w Acciona posiada 100% udziałów). Z komunikatu wynika, że w okresie 12 miesięcy nie zamierza zwiększać swojego udziału w ogólnej liczbie głosów spółki.
Pekabex	Łączna wielkość produkcji w zakładach należących do grupy we wrześniu 2016 roku wyniosła 15 965 m3.
Inpro	W 3Q'16 grupa zrealizowała przedsprzedaż na poziomie 95 umów (-43% r/r). Zdaniem spółki na spadek poziomu przedsprzedaży miały wpływ w szczególności mniejsza oferta mieszkań w sprzedaży, kształt tej oferty, przesunięcia w harmonogramach rozpoczęcia sprzedaży kolejnych inwestycji deweloperskich, jak również efekt wysokiej bazy. Biorąc pod uwagę obserwowany poziom popytu na rynku deweloperskim oraz zakres inwestycji oczekujących na wprowadzenie do sprzedaży, zarząd spodziewa się stopniowej poprawy poziomu przedsprzedaży w najbliższym miesiącu.
Pragma Faktoring	W 3Q'16 łączna wartość kontraktacji wyniosła 146,4 mln PLN (+6% r/r). Znaczący wzrost (28% r/r) dotyczy usługi faktoringu ubezpieczonego z regresem. Pragma Faktoring na koniec 3Q'16 posiadała wierzytelności o łącznej wartości 116,2 mln PLN (+8% r/r). Portfel faktoringowy zwiększył się o 20% r/r, w tym w ramach faktoringu ubezpieczonego z regresem odnotowano 38% wzrost r/r.
Medicalgorithmics	W dniu 5 października 2016 sąd w Delaware wydał ostateczny nakaz i wyrok (Final Order and Judgement), na mocy którego przyznał spółce od AMI/Spectocor zwrot kosztów sądowych, w tym kosztów zastępstwa procesowego, w kwocie 6,3 mln USD co stanowi 98,3% kosztów, o których zwrot wносиła spółka.
Cognor	Prezes Przemysław Sztuczkowski w dniu 5 października 2016 roku złożył zapis na 3,95 mln sztuk akcji spółki. Nabycie nastąpiło w wyniku realizacji uprawnienia do konwersji warrantów subskrypcyjnych serii B na akcje wyemitowane w ramach warunkowego podwyższenia kapitału zakładowego. <i>BDM: Oceniamy, że jest to dobra wiadomość dla akcjonariuszu mniejszościowych. W lipcu'16 Przemysław Sztuczkowski zakupił obligacje wymienne na akcje o wartości nominalnej 2,16 mln EUR, co w wyniku konwersji pozwoliło na objęcie 3,95 mln szt. akcji Cognoru. Cena konwersji to 2,35 PLN/akcję. Kupon na obligacjach, które zostały wymienione na akcje wynosił 7%.</i>
TelForceOne	Kaps Investment i Sebastian Sawicki wzywają do sprzedaży 1,1 mln akcji TelForceOne po 3,1 PLN/szt stanowiących 13,93% wszystkich akcji spółki oraz ogólnej liczby głosów na walnym zgromadzeniu spółki. Przyjmowanie zapisów rozpocznie się 27 października i potrwa do 10 listopada 2016 r.
Orange	Orange za przedłużenie rezerwacji częstotliwości w paśmie 450 MHz, z której będzie mógł korzystać do końca 2031, ma zapłacić 115,5 mln PLN - wynika z projektu decyzji prezesa UKE przedłożonego właśnie do konsultacji. Obecna rezerwacja tych częstotliwości obowiązuje do końca 2016.
Tauron	Tauron zawarł z PSE umowę sprzedaży energii elektrycznej na pokrywanie strat powstałych w sieci przesyłowej w 2017. Wartość kontraktu wyniesie ok. 283 mln PLN. Tauron dostarczy PSE energię elektryczną w ilości 1,68 mln MWh. Po raz pierwszy grupa Tauron realizowała takie dostawy energii elektrycznej na pokrywanie strat powstałych w sieci przesyłowej w 2015 roku.
Oponeo.pl	Wstępna wielkość przychodów ze sprzedaży netto we wrześniu 2016 roku wyniosła 29,9 mln PLN (+20% r/r).
Alma	Firma, która ochraniała delikatesy, zawiadamia prokuraturę, bo czuje się oszukana przez zarząd Almy. Kolejne sklepy są zamykane. – Puls Biznesu
Projprzem	W wezwaniu na sprzedaż akcji Projprzemu złożono zapisy na 145,4 tys akcji spółki, co stanowi 2,43% kapitału zakładowego i 1,91% ogółu głosów - poinformowała spółka wzywająca Immobile.
J.W. Construction	J.W. Construction utworzyła rezerwę w wysokości 9,2 mln PLN w związku z opłatami za użytkowanie wieczyste działki w Warszawie.
PlayWay	Ostateczna cena akcji PlayWay, oferowanych w ramach oferty publicznej, została ustalona na 52 PLN. Inwestorom zaoferowanych zostanie 1,2 mln akcji, czyli maksymalna liczba przewidziana w prospekcie emisyjnym. Cena maksymalna w ofercie była ustalona na poziomie 55 PLN za akcje.

HubStyle

Wstępne skonsolidowane przychody netto ze sprzedaży, osiągnięte we wrześniu 2016 roku wyniosły około 1,6 mln PLN (+37% r/r). W segmencie sprzedaży odzieży, wstępne przychody netto ze sprzedaży we wrześniu 2016 roku, po uwzględnieniu zwrotów, wyniosły około 0,9 mln PLN (+107% r/r).

Marvipol

Szacunkowy stan zobowiązań finansowych grupy na po 3Q'16 wynosi 257,4 mln PLN. Szacunkowy poziom długu netto grupy to 108,1 mln PLN

We wrześniu 2016 wolumen sprzedanych mieszkań i lokali usługowych to 48 szt (-28% r/r). Wolumen mieszkań i lokali usługowych będących w sprzedaży to 900 szt (+62% r/r).

BDM: Wyniki operacyjne segmentu deweloperskiego są nieco poniżej naszych oczekiwań, bowiem w 3Q'16 spółce udało się zakontraktować jedynie 129 lokali, czyli od 23% mniej niż przed rokiem (efekt opóźnień we wprowadzeniu do oferty mniejszych projektów mieszkaniowych).

Odnosząc się do stanu zadłużenia grupy po 3Q'16, to jego poziom jest zgodny z naszymi szacunkami (prognozowaliśmy ok. 112 mln PLN długu netto). Warto zwrócić uwagę, że w segmencie motoryzacyjnym spółka posiada ok. 16 mln PLN gotówki netto, a więc cały dług netto jest przypisany do segmentu deweloperskiego (wliczając w to ok. 60-65 mln PLN zadłużenia biurowca Prosta). Szacunkowy poziom wskaźnika dług netto/kapitały własne po 3Q'16 wynosi ok. 0,3x.

Robyg

Szacunkowa liczba lokali uznanych w przychodach w 3Q'16 przez spółki z grupy wraz z jednostkami współkontrolowanymi wynosi około 475 lokali. Największy udział w liczbie uznanych lokali miały następujące projekty: Osiedle Królewskie i Królewski Park około 30% , Lawendowe Wzgórze około 25%, Modern Żoliborz Residence około 20%, Park Wola Residence około 10%, Młody Wilanów około 5%.

BDM: Odczyt przekazania jest lepszy niż się spodziewaliśmy. Patrząc na strukturę przekazania, należy oczekiwać się dosyć dobrej marży na poziomie operacyjnym (znaczna część przekazania była zrealizowana w projektach w formule JV, które w rachunku wyników są wykazywane poniżej wyniku brutto ze sprzedaży). Według naszych założeń projekty Os. Królewskie, Królewski Park oraz Park Wola Residence mogły zaprezentować marżę na poziomie ok. 30%.

Altus TFI

Wartość aktywów netto zarządzanych przez spółkę na koniec września 2016, z uwzględnieniem aktywów przekazanych do zarządzania podmiotom zewnętrznym na podstawie zlecenia zarządzania portfelem inwestycyjnym funduszu lub jego częścią, wyniosła 14,6 mld PLN.

Skarbiec TFI

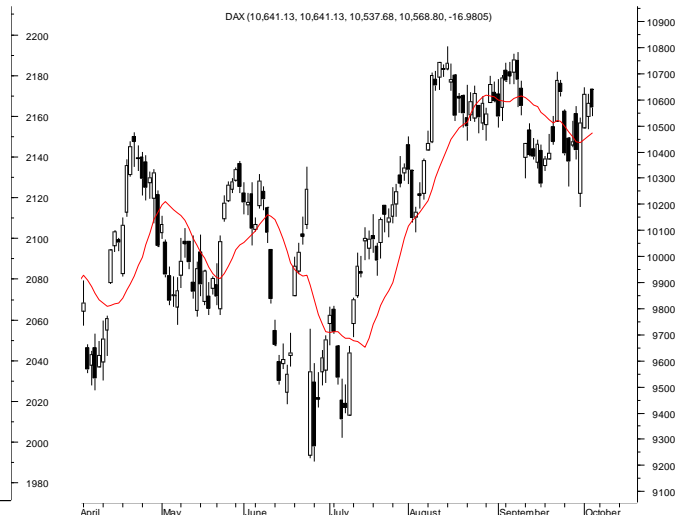
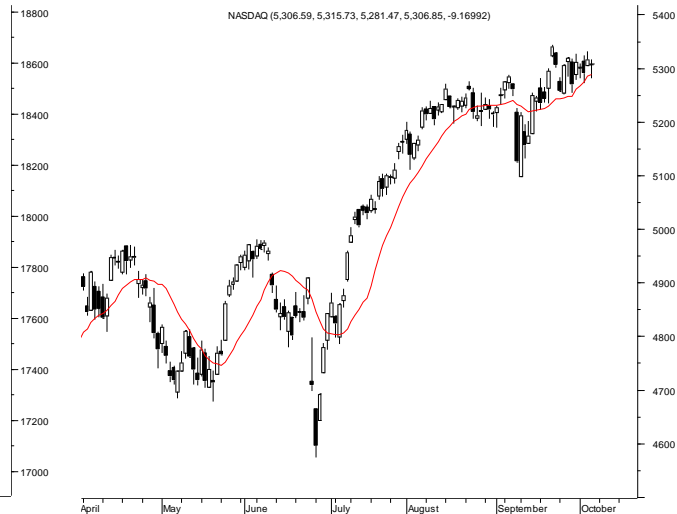
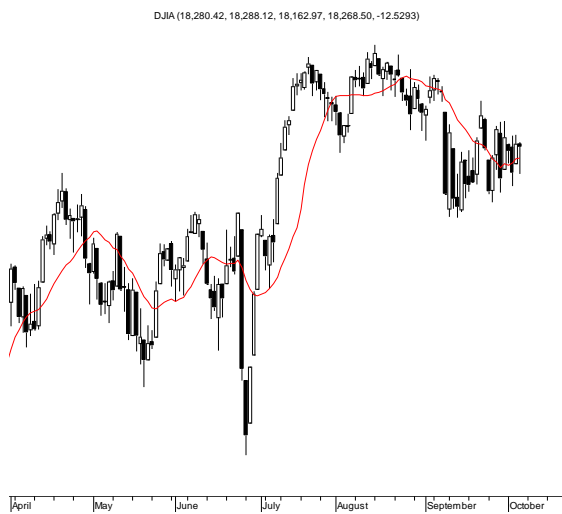
Łączna suma aktywów netto pod zarządzaniem Skarbiec TFI wyniosła na koniec września ponad 16,2 mld PLN.

Asbis

Noble Funds TFI zwiększył zaangażowanie z 4,99% do 5,17% kapitału spółki.

Źródło: Dom Maklerski BDM S.A., spółki, PAP

RYNKI ZAGRANICZNE



Wydział Analiz i Informacji Dom Maklerski BDM S.A.

ul. 3-go Maja 23, 40-096 Katowice, Tel.: 032 208 14 12, analizy@bdm.com.pl

Opracowanie ma charakter czysto informacyjny i zostało opracowane na podstawie informacji uznanych przez autorów za wiarygodne. Zawarte w nim komentarze są subiektywnymi poglądami autorów. Opracowanie i zawarte w nim komentarze nie są podstawą żadnej rekomendacji kupna bądź sprzedaży w rozumieniu obowiązującego prawa i nie powinny być tak interpretowane. Publikowanie w prasie lub w Internecie całości lub części opracowania wymaga zgody sporządzających raport.