

KOMENTARZ PORANNY

Po debacie Clinton-Trump

Końcówka minionego tygodnia, za sprawą danych z amerykańskiego rynku pracy, miała dostarczyć emocji. Wystarczyło ich tylko na chwilę. Dane były słabsze od oczekiwanych (niższy NFP, wzrost stopy bezrobocia do 5%), co zaowocowało osłabieniem dolara i wzrostem głównych indeksów. Chwilowy optymizm nie był jednak w stanie zanegować minusów w Europie. Sesja w Stanach również przez cały dzień przebiegała pod dyktando sprzedających. W niedzielę miała miejsce druga już debata Clinton-Trump w wyścigu o fotel prezydencki. Z pewnością była ona bardziej brutalna, a sondaże dla Republikańskiego kandydata nieco spadły. Obserwatorzy wskazali na ponowne zwycięstwo Clinton. Trump nie ma dobrych tygodni. Najpierw afera związana z niepłacaniem podatków, potem skandal obyczajowy. Obecnie sondaże nie dają mu większych szans w starciu z Clinton (18%). Technicznie sytuacja naszego rynku pozostaje bez zmian. Ostatnie dwie, słabsze sesje należy traktować jako korektę ruchu z początku października. Wciąż popyt ma szansę na małą formację „W”, z teoretycznym zasięgiem ok. 55 pkt (handel powyżej 1765 pkt). Dziś po tygodniu przerwy wracają Chińczycy. Nastroje są lekko pozytywne. Kontrakty na DAX świecą 0,1% kolorem. Kalendarium makro jest względnie puste. Jutro startuje sezon wyników za oceanem.

Krystian Brymora

SKRÓT INFORMACJI ZE SPÓŁEK

- **Banki:** Sytuacja banków jest stabilna, głównym ryzykiem kwestia walutowych kredytów mieszkaniowych – KNF;
- **Spółki państwowe:** Po ogłoszeniu wyników audytu w spółkach MSP możliwe są zmiany w zarządach największych spółek – Kowalczyk;
- **KNF:** W tym tygodniu mamy poznać nowego szefa KNF – DGP;
- **Vistula:** Październik zapowiada się dobrze dla spółki – Rzeczpospolita;
- **CCC:** Sprzedaż łącznie 125 tys akcji po 182,0 PLN/szt przez członków zarządu;
- **Polwax:** Fundusze zarządzane przez Trigon PZU zwiększyły zaangażowanie z 0,0% do 6,4%.
- **Action:** Spółka, według szacunkowych danych, miała we wrześniu 227 mln PLN sprzedaży;
- **ABC Data:** Spółka, według szacunkowych danych, miała we wrześniu 444 mln PLN sprzedaży;
- **ZUE:** ZUE złożyło ofertę z najniższą ceną w przetargu kolejowym za 281 mln PLN;
- **Benefit:** Na koniec 3Q'16 liczba aktywnych kart sportowych wyniosła 734,9 tys. szt (+26% r/r);
- **Sunex:** Poziom przychodów ze sprzedaży w 3Q'16 wyniósł 7,75 mln PLN (-16% r/r);
- **Brijju:** Szacunkowe skonsolidowane przychody we wrześniu 2016: 72,0 mln PLN (+22% r/r);
- **Pepees:** Zarząd ocenia, że cena w wezwaniu na akcje ogłoszonym przez Epsilon FIZAN nie odpowiada wartości godziwej;
- **Polnord:** Grupa w 3Q'16 sprzedała 236 lokale netto (vs 269 lokali rok temu);

WYKRES DNIA

W czasie piątkowej sesji akcje Honeywell straciły niemal 8%, co było efektem na słabszych danych kwartalnych i przedstawieniem outlooku na kolejne miesiące (głównie odnośnie marżowości).

Honeywell daily



Źródło: BDM S.A., Bloomberg

Notowania: piątek, 7 października 2016

	Wartość	Zmiana	
		1D	YTD
WIG20	1 751,7	-0,6%	-5,8%
WIG30	2 025,4	-0,4%	-2,4%
mWIG40	4 015,7	-0,6%	12,6%
sWIG80	14 374,4	-0,3%	8,8%
WIG	47 762,8	-0,5%	2,8%
WIG Banki	6 099,2	-0,8%	0,2%
WIG Bud	2 924,2	-0,5%	-0,1%
WIG Chemia	13 534,2	0,7%	-17,8%
WIG Dew	1 773,7	-0,2%	17,2%
WIG Energia	2 351,2	0,1%	-19,7%
WIG IT	1 997,9	0,3%	24,0%
WIG Media	4 533,6	-0,4%	15,0%
WIG Paliwa	4 617,1	-0,7%	3,3%
WIG Spoż	3 866,9	0,0%	13,0%
WIG Surowce	2 817,8	-0,1%	44,0%
WIG Telco	781,1	0,9%	-3,3%
DAX	10 490,9	-0,7%	-2,3%
CAC40	4 449,9	-0,7%	-4,0%
BUX	28 439,0	0,1%	18,9%
S&P500	2 153,7	-0,3%	5,4%
DJIA	18 240,5	-0,2%	4,7%
Nasdaq Comp	5 292,4	-0,3%	5,7%
Bovespa	61 109,0	0,8%	41,0%
Nikkei225	16 860,1	-0,2%	-11,4%
S&P/ASX 200	5 475,4	0,1%	3,4%
Złoto	1 253,4	0,1%	18,0%
Miedź	4 756,0	-0,9%	1,1%
Ropa	49,8	-1,2%	14,9%
EUR/PLN	4,28	-0,1%	0,3%
USD/PLN	3,82	-0,4%	-2,7%
CHF/PLN	3,91	-0,2%	-0,4%
EUR/USD	1,12	0,4%	3,1%
USD/JPY	103,0	-0,9%	-14,3%

FW20: piątek, 7 października 2016

	Wartość	zmiana	
Kurs otwarcia	1 763	-7	-0,40%
Kurs zamknięcia	1 758	-7	-0,40%
Kurs min.	1 754	-3	-0,17%
Kurs max.	1 766	-4	-0,23%
Wolumen obrotu	10 039	642	6,83%
Otwarte pozycje	49 103	-198	-0,40%

System:

Aktualna pozycja – długa
 Sygnał otwarcia krótkiej– 1741
 Ostatnia zmiana sygnału z krótkiej na długą - 1766

Opory:	1777	1875	1915	1950
Wsparcia:	1710	1683	1662	1600

GPW – PODSUMOWANIE



Indeksy GPW						
Indeks	Open	Low	High	Close	Zmiana	Obrót
WIG20	1 762,4	1 748,3	1 762,4	1 751,7	-0,6%	456
WIG30	2 034,5	2 022,6	2 035,1	2 025,4	-0,4%	507
MWIG40	4 047,6	4 015,7	4 056,4	4 015,7	-0,6%	88
SWIG80	14 448,6	14 415,7	14 456,4	14 374,4	-0,3%	31
WIG-PL	48 691,5	48 530,2	48 723,9	48 530,2	-0,5%	580
WIG	48 046,1	47 762,8	48 047,4	47 762,8	-0,5%	603

WIG20	Cena	Mkt Cap	zmiana	
			1D	YTD
Alior	49,30	6 372	3,6%	-9,1%
Asseco PL	54,36	4 512	-0,3%	-4,3%
BZ WBK	313,25	31 085	-2,0%	10,3%
CCC	185,00	7 239	0,5%	33,5%
Cyfrowy P.	24,40	15 605	0,0%	16,9%
Enea	8,42	3 717	-1,8%	-25,5%
Energa	7,44	3 081	0,3%	-41,1%
Eurocash	42,40	5 898	0,8%	-12,6%
KGHM	73,45	14 690	0,6%	15,7%
Lotos	28,28	5 228	-1,0%	4,7%
LPP	5 000,00	9 176	-0,6%	-10,0%
mBANK	347,30	14 684	-0,2%	10,6%
Orange	5,86	7 690	0,9%	-10,7%
Pekao	128,50	33 727	-0,9%	-10,5%
PGE	9,95	18 604	1,2%	-22,2%
PGNIG	5,15	30 385	-1,9%	0,2%
PKN Orlen	67,15	28 721	-0,1%	-1,0%
PKOBP	26,05	32 563	-1,7%	-4,7%
PZU	26,18	22 607	-1,3%	-23,0%
Tauron	2,48	4 346	-2,0%	-13,9%

mWIG40	Cena	Mkt Cap	zmiana	
			1D	YTD
Alumetal	62,09	955	-2,4%	22,2%
Amrest	203,00	1 578	-1,3%	16,7%
Amrest	224,10	4 754	-3,4%	19,1%
Apator	29,40	973	0,3%	-10,4%
Azoty	63,53	6 302	1,4%	-36,2%
Bioton	8,29	712	-1,0%	-30,5%
Bogdanka	61,00	2 075	0,0%	83,7%
Boryszew	7,98	1 915	2,6%	69,8%
Budimex	204,85	5 230	-0,9%	5,6%
CD Projekt	39,00	3 737	0,8%	76,1%
Ciech	64,80	3 415	-0,4%	-24,7%
Comarch	189,50	1 541	2,4%	66,2%
Echo	5,00	2 063	1,0%	-27,5%
Emperia	68,40	844	-0,5%	0,0%
Forte	71,00	1 697	-1,4%	33,0%
GetinNoble	1,24	1 095	-1,6%	-31,1%
GPW	36,40	1 528	-1,0%	1,3%
GTC	8,20	3 774	-0,7%	14,7%
Grajewo	35,10	2 271	-3,0%	31,7%
Handlowy	76,22	9 959	-1,9%	6,0%
ING BSK	147,90	19 242	0,9%	26,2%
Intercars	277,80	3 936	-1,5%	16,7%
JSW	54,62	6 413	-2,8%	412,9%
Kernel	59,70	4 757	0,7%	24,1%
Kęty	382,05	3 612	-0,2%	22,1%
Kruk	223,50	3 966	-2,8%	28,4%
Medicalg	270,00	974	0,0%	21,9%
Millennium	5,85	7 097	0,7%	5,2%
Netia	4,95	1 724	1,0%	-8,3%
Neuca	362,65	1 611	-4,3%	0,8%
Orbis	76,40	3 520	-1,3%	24,4%
PKP Cargo	43,04	1 928	-1,9%	-37,1%
Polnord	9,01	295	-1,7%	-37,3%
Robyg	3,04	800	0,3%	9,4%
Sanok	66,00	1 774	-1,0%	18,9%
Stalprodukt	408,95	2 282	0,7%	36,8%
Synthos	4,46	5 902	1,4%	17,1%
Trakcja	12,49	642	-0,8%	-1,3%
Uniwheels	202,00	2 505	-1,9%	60,4%
Wawel	870,00	1 305	-2,5%	-26,8%

KOMENTARZ POPOLUJNIOWY

Krach brytyjskiego funta

Piątkowa sesja ponownie przyniosła proste kopiowanie ruchów zagranicznych przez WIG20, który bez podwyższonych obrotów przez cały dzień poruszał się około 0,5% pod kreską. O 14:30 pojawiły się oczekiwane przez inwestorów dane z amerykańskiego rynku pracy, lecz były zbliżone do konsensusu rynkowego i nie wprowadziły większych zmian na giełdach. Przez to WIG20 pozostał w swoim paśmie wahań i skończył sesję 0,58% spadkiem. Głównym wydarzeniem piątku na rynkach finansowych był nocny krach funta brytyjskiego. Od kilku dni waluta traciła na wartości schodząc na nowe kilkudziesięcioletnie minima w stosunku do dolara, a w nocy doszło do gwałtownego przyspieszenia tego ruchu. Funt w dwie minuty stracił na wartości 6%, co jest gigantycznym ruchem na rynkach walutowych. Choć błyskawicznie większość strat została odrobiona, ten „flash crash”, jak i cały fatalny tydzień dla brytyjskiej waluty przypomina inwestorom o tym, jak po kilku miesiącach spokojnych ruchów rynek potrafi nagle przejść w fazę bardzo szybkiego trendu. To też może być przestroga dla inwestorów giełdowych, przede wszystkim z perspektywy utrzymujących się blisko maksimów indeksów na Wall Street. Zbliżają się wybory, w Europie trzeszczy sektor bankowy i sytuacja aż prosi się o to, by w USA przynajmniej chwilowo wrócił większy strach. Dla niżej podpisanego to scenariusz bazy dla giełd światowych na październik, choć niezmiernie trudno wskazać, jak wówczas zachowa się nasz WIG20, który znajduje się w zupełnie innym miejscu niż główne indeksy.

Piotr Kaczmarek, CFA

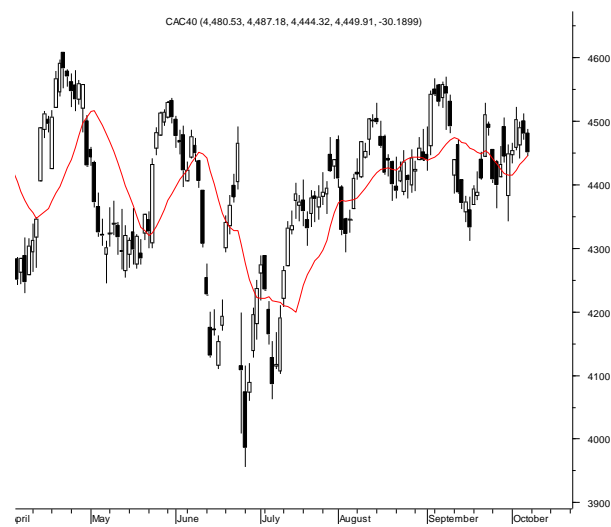
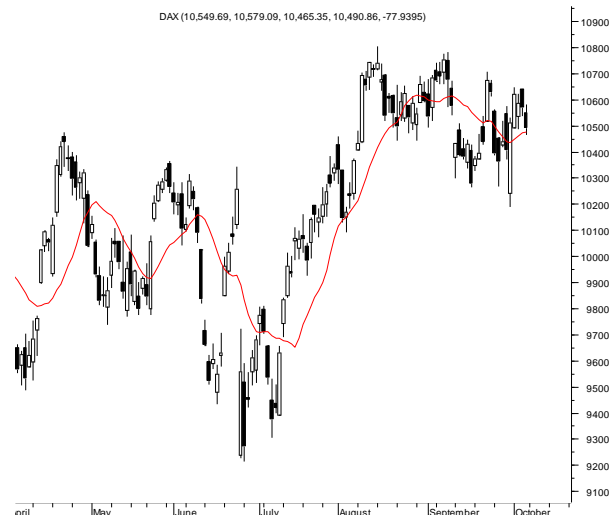
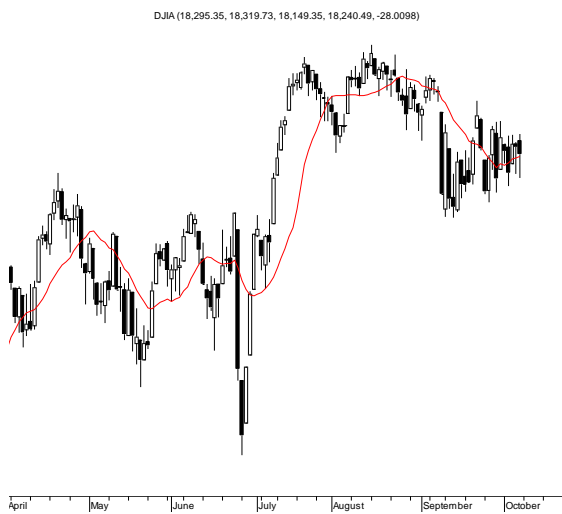
INFORMACJE ZE SPÓLEK

Banki	Sytuacja sektora bankowego w 1H'16 pozostawała stabilna, jednak w otoczeniu banków utrzymuje się szereg źródeł ryzyka. Głównym ryzykiem o charakterze regulacyjnym jest kwestia walutowych kredytów mieszkaniowych - poinformował KNF w "Raporcie o sytuacji banków w 1H'16" Komisja zauważa, że pomimo relatywnie zadowolającej sytuacji bieżącej rekomendowane jest utrzymywanie mocnej bazy kapitałowej, a w przypadku niektórych banków jej dalsze wzmocnienie.
Spółki Skarbu Państwa	Po ogłoszeniu wyników audytu w spółkach Skarbu Państwa możliwe są zmiany w zarządach największych spółek; nie będziemy z tymi zmianami czekać do grudnia - mówi PAP szef Stałego Komitetu Rady Ministrów, nadzorujący likwidację MSP Henryk Kowalczyk.
KNF	W tym tygodniu mamy poznać nowego szefa Komisji Nadzoru Finansowego. Wśród polityków PiS można usłyszeć, że niemałe są szanse Marka Chrzanowskiego, do zeszłego tygodnia członka Rady Polityki Pieniężnej. – Dziennik Gazeta Prawna
CCC	Wiceprezes P. Nowjalis sprzedał 75 tys akcji po 182,0 PLN/szt, a wiceprezes M. Gnych 50 tys także po 182,0 PLN/szt.
Vistula	Vistula liczy na jesień. Wrześniowy wzrost sprzedaży Vistuli nie był już tak imponujący jak w poprzednich miesiącach, ale październik zapowiada się dobrze. - Rzeczpospolita
Polwax	Fundusze zarządzane przez Trigon PZU zwiększyły zaangażowanie w kapitale z 0,0% do 6,4%.
Pepees	Zarząd Pepees ocenia, że cena w wezwaniu na akcje ogłoszonym przez Epsilon FIZAN nie odpowiada wartości godziwej, a samo wezwanie może mieć negatywny wpływ na interes akcjonariuszy. Pod koniec września Epsilon FIZAN ogłosił wezwanie do sprzedaży 25,0 mln akcji (26,26% ogólnej liczby głosów na walnym) po 0,73 PLN za akcję.
Polnord	Grupa Polnord w 3Q'16 sprzedała na podstawie umów przedwstępnych i rezerwacyjnych 236 lokali netto, podczas gdy przed rokiem deweloper zakontraktował 269 lokali. Na koniec września przedmiotem umów zobowiązaniowych objętych było 96 lokali, które dotyczą umowy związanej z projektem hotelowym realizowanym przez Polnord w warszawskim Wilanowie. W wyniku finansowym grupy za okres 3Q'16 rozpoznanych zostanie 200 lokali.
Action	Action, według szacunkowych danych, miał we wrześniu 227 mln PLN sprzedaży (+17% m/m). Utrudnieniem w osiąganiu wyższych obrotów jest m.in. polityka ubezpieczycieli wiarygodności, którzy wycofali limity kredytowe. Action podał, że szacowana wartość obrotów we wrześniu znacznie przekracza wstępne założenia zarządu, co do ich wysokości w tym okresie w związku z trwającym postępowaniem sanacyjnym.
Benefit	Na koniec 3Q'16 liczba aktywnych kart sportowych wyniosła 734,9 tys. szt. (w tym 689,6 tys. szt. w Polsce oraz 45,2 tys. szt. na rynkach zagranicznych). Wzrost stanu obsługiwanych kart r/r wyniósł +153,5 tys. szt. (+26,4% r/r).
ZUE	ZUE złożyło ofertę z najniższą ceną w postępowaniu przetargowym na zaprojektowanie i wykonanie robót na liniach kolejowych między Łodzią Kaliską i Zduńską Wolą. Wartość netto złożonej oferty to 281 mln PLN. Termin realizacji zadania wynosi 38 miesięcy od daty podpisania umowy.
ABC Data	Szacunkowe skonsolidowane przychody ze sprzedaży grupy we wrześniu 2016 roku wyniosły 444 mln PLN.
Eurocash	Termin przyjęcia umowy przyrzeczonej w sprawie zakupu Polskiej Dystrybucji Alkoholi przez Eurocash został przedłużony do końca stycznia 2017. Przedwstępna umowa została zawarta 21 grudnia 2015 r.
Altus TFI	Altus Towarzystwo Funduszy Inwestycyjnych chce, aby wartość aktywów funduszy zarządzanych przez spółkę przekroczyła na koniec 2016 roku 10 mld PLN. Na koniec września 2016 wartość aktywów netto 77 funduszy zarządzanych przez Altus TFI wyniosła 9,757 mld PLN. Łączna wartość aktywów netto funduszy inwestycyjnych oraz portfeli asset management wyniosła na koniec września 14,616 mld PLN.
Sunex	Poziom przychodów ze sprzedaży w 3Q'16 wyniósł 7,75 mln PLN (-16,2% r/r). Spadek spowodowany jest sytuacją na krajowym rynku oraz związanym z tym spadkiem dostaw na rzecz głównego odbiorcy.
DCD	Dolnośląskie Centrum Deweloperskie (dawniej Hydrophi Technologies Europe) chce budować mieszkania, domy i lokale handlowo-usługowe. Spółka szacuje, że w 2018 r. osiągnie co najmniej 12,9 mln PLN zysku netto i minimum 43,0 mln PLN przychodów. Spółka opublikowała właśnie nową strategię na lata 2016-2020. Nowym przedmiotem działalności firmy będzie stawianie budynków mieszkalnych wielorodzinnych i jednorodzinnych oraz budynków handlowo-usługowych. Pierwszym miastem, gdzie spółka chciałaby rozpocząć inwestycje, jest Lubin. Od września firma przystąpi do budowy banku ziemi na terenie powiatu lubińskiego. Po zakupie ziemi DCD przystąpi do emisji obligacji w celu

	finansowania poszczególnych etapów inwestycji.
Rotopino	Fundusze zarządzane przez Altus TFI zwiększają udział w akcjonariacie Rotopino z 4,95% do 14,96%.
Ekokogeneracja	Zarząd Ekokogeneracji złożył w sądzie wnioski o otwarcie przyspieszonego postępowania układowego.
Mabion	Spółka zmieniła datę publikacji raportu za 3Q'16 z 8 listopada na 15 listopada 2016.
PBG	Spółka otrzymała powiadomienie o roszczeniu GDDKiA, dotyczącego kontraktu „Budowa autostrady A-4 Tarnów – Rzeszów na odcinku od węzła Krzyż do węzła Dębica Pustynia” w kwocie 107,2 mln PLN, które ma wynikać z poniesionych przez zamawiającego kosztów związanych z wykonaniem robót naprawczych na kontrakcie. Zarząd spółki stoi na stanowisku, że przyszłe roszczenie objęte powiadomieniem GDDKiA jest bezzasadne.
Libet	Członek zarządu I. Gronostaj zbył 5,0 tys akcji po 1,38 PLN/szt.
Briju	Szacunkowe skonsolidowane przychody ze sprzedaży osiągnięte we wrześniu 2016 roku przez grupę wyniosły 72,0 mln PLN (+22% r/r). W tym w segmencie surowców szacunkowa wartość przychodów ze sprzedaży wyniosła 68,2 mln PLN (+19% r/r).

Źródło: Dom Maklerski BDM S.A., spółki, PAP

RYNKI ZAGRANICZNE



Wydział Analiz i Informacji Dom Maklerski BDM S.A.

ul. 3-go Maja 23, 40-096 Katowice, Tel.: 032 208 14 12, analizy@bdm.com.pl

Opracowanie ma charakter czysto informacyjny i zostało opracowane na podstawie informacji uznanych przez autorów za wiarygodne. Zawarte w nim komentarze są subiektywnymi poglądami autorów. Opracowanie i zawarte w nim komentarze nie są podstawą żadnej rekomendacji kupna bądź sprzedaży w rozumieniu obowiązującego prawa i nie powinny być tak interpretowane. Publikowanie w prasie lub w Internecie całości lub części opracowania wymaga zgody sporządzających raport.