

KOMENTARZ PORANNY

Wall Street startuje z wynikami

Rozpoczęcie tygodnia na rynku akcji był pozytywne dla posiadaczy długich pozycji. Na GPW wszystkie indeksy zakończyły dzień na zielono. Najmocniej zyskiwał, o dziwo, WIG20, który zamknął się na poziomie 1766,0 pkt (+0,8%), wspierany m.in. przez spółki paliwowe (dzisiejsza prasa donosi o dalszych pozytywnych efektach wprowadzenia pakietu paliwowego). Na globalnych parkietach nastroje były podobne. DAX zyskał 1,3%, a S&P500 rósł o 0,5%. Mocno wyróżniła się ropa, po wypowiedziach Putina o gotowości do zamrożenia poziomu wydobycia (co ciekawe tuż po tym jak wrześniowe pompowanie ropy w Rosji skoczyło do rekordowych poziomów...). Baryłka WTI przekroczyła poziom 51 USD i znajduje się przy ważnym technicznie poziomie (lokalne szczyty z 06/2016 i 10/2015). Na WIG20, spoglądając średnioterminowo, na przełomie września/października znów po raz trzeci w ciągu ostatniego roku ocieraliśmy się o poziom 1700 pkt. Tu znów pojawił się większy popyt. W krótkim terminie ważne byłoby obecnie porządzenie sobie z opadającą linią trendu, poprowadzoną od lokalnego szczytu z sierpnia, przez niższy wierzchołek z września. Nastroje rano na rynkach futures są lekko spadkowe. Po ok 0,2-0,3% tracą zarówno kontrakty na S&P500 jak i DAX. Natomiast w Azji indeksy lekko rosną. Dziś startuje sezon publikacji wyników na Wall Street za 3Q'16, który tradycyjnie rozpocznie Alcoa. Wyniki pojawią się jeszcze przed rozpoczęciem sesji w USA. Z danych makro mamy dziś w sumie jedynie finalny odczyt inflacji (CPI) dla Polski.

Krzysztof Pado

SKRÓT INFORMACJI ZE SPÓŁEK

- **PKN Orlen:** Należąca do Unipetrolu czeska rafineria w Kralupach wznawia produkcję;
- **Kęty:** Spółka otrzyma 10,7 mln PLN dofinansowania na budowę centrum badań i innowacji;
- **Action:** Action przygotuje plan restrukturyzacyjny i spis wierzycieli do 31 października;
- **Dom Development:** Dom Development zamierza wyemitować 5-letnie niezabezpieczone obligacje o łącznej wartości nominalnej do 120 mln PLN;
- **Asseco Poland:** Spółka poinformowała o zawarciu aneksu do umowy na obsługę systemu informatycznego ZUS;
- **Polenergia:** spółka dokona odpisu w kwocie 43 mln PLN;
- **JSW:** benchmark węgla koksującego w 4Q'16 możliwy w okolicach 200 USD/t- Platts;
- **CCC:** spółka chce podwoić przychody w ciągu 3-4 lat. Ruszy z otwarciem sklepów poza Europą w '18- prasa [komentarz BDM];
- **Solar:** we wrześniu '16 spółka miała 9,7 mln PLN sprzedaży;
- **Prairie/NWR/JSW:** Prairie kupuje projekt Dębieszko z zasobami 210-250 mln ton węgla koksującego typu 35;
- **Newag:** PKP Intercity zapowiada remonty do 2020 roku;

WYKRES DNIA

Wczorajsza wypowiedź prezydenta Rosji nt. produkcji ropy spowodowała, że za ropę Brent trzeba było płacić 53,5 USD/bbl, czyli najwyższej od ponad roku. Prezydent Putin powiedział, że jego kraj jest gotowy zamrozić lub nawet obniżyć aktualny poziom wydobycia. Dodatkowo minister energii Arabii Saudyjskiej ocenił, że poziomy 60 USD/bbl pod koniec '16 „nie są nie do wyobrażenia”.

Ropa Brent



Źródło: BDM S.A., Bloomberg

Notowania: poniedziałek, 10 października 2016			
	Wartość	Zmiana	
		1D	YTD
WIG20	1 766,0	0,8%	-5,0%
WIG30	2 039,0	0,7%	-1,8%
mWIG40	4 017,4	0,0%	12,6%
sWIG80	14 409,5	0,2%	9,1%
WIG	48 027,8	0,6%	3,4%
WIG Banki	6 101,5	0,0%	0,2%
WIG Bud	2 925,2	0,0%	0,0%
WIG Chemia	13 532,7	0,0%	-17,8%
WIG Dew	1 773,1	0,0%	17,2%
WIG Energia	2 397,5	2,0%	-18,1%
WIG IT	1 988,5	-0,5%	23,4%
WIG Media	4 532,4	0,0%	15,0%
WIG Paliwa	4 752,1	2,9%	6,4%
WIG Spoż	3 881,2	0,4%	13,5%
WIG Surowce	2 844,3	0,9%	45,3%
WIG Telco	777,0	-0,5%	-3,8%
DAX	10 624,1	1,3%	-1,1%
CAC40	4 497,3	1,1%	-3,0%
BUX	28 570,0	0,5%	19,4%
S&P500	2 163,7	0,5%	5,9%
DJIA	18 329,0	0,5%	5,2%
Nasdaq Comp	5 328,7	0,7%	6,4%
Bovespa	61 668,3	0,9%	42,3%
Nikkei225	17 015,4	0,9%	-10,6%
S&P/ASX 200	5 479,8	0,1%	3,5%
Złoto	1 258,0	0,4%	18,4%
Miedź	4 778,0	0,5%	1,6%
Ropa	51,4	3,1%	18,5%
EUR/PLN	4,27	-0,3%	0,0%
USD/PLN	3,83	0,2%	-2,5%
CHF/PLN	3,89	-0,4%	-0,8%
EUR/USD	1,11	-0,5%	2,6%
USD/JPY	103,7	0,7%	-13,7%

FW20: poniedziałek, 10 października 2016			
	Wartość	zmiana	
Kurs otwarcia	1 762	-1	-0,06%
Kurs zamknięcia	1 770	12	0,68%
Kurs min.	1 760	6	0,34%
Kurs max.	1 777	11	0,62%
Wolumen obrotu	11 433	1 394	13,89%
Otwarte pozycje	48 993	-110	-0,22%

System:				
Aktualna pozycja – długa				
Sygnał otwarcia krótkiej– 1743				
Ostatnia zmiana sygnału z krótkiej na długą - 1766				
Opory:	1777	1875	1915	1950
Wsparcia:	1710	1683	1662	1600

GPW – PODSUMOWANIE



Indeksy GPW						
Indeks	Open	Low	High	Close	Zmiana	Obrót
WIG20	1 757,7	1 755,8	1 769,8	1 766,0	0,8%	473
WIG30	2 034,3	2 029,2	2 042,9	2 039,0	0,7%	505
MWIG40	4 018,1	14 352,8	14 418,8	4 017,4	0,0%	65
SWIG80	14 392,8	3 995,8	4 024,2	14 409,5	0,2%	16
WIG-PL	48 640,0	48 640,0	48 804,0	48 804,0	0,6%	566
WIG	47 929,5	47 825,9	48 093,7	48 027,8	0,6%	572

WIG20	Cena	Mkt Cap	zmiana	
			1D	YTD
Alior	48,72	6 297	-1,2%	-10,2%
Asseco PL	53,43	4 435	-1,7%	-5,9%
BZ WBK	313,35	31 095	0,0%	10,3%
CCC	181,95	7 119	-1,6%	31,3%
Cyfrowy P.	24,40	15 605	0,0%	16,9%
Enea	8,65	3 818	2,7%	-23,5%
Energa	7,55	3 126	1,5%	-40,3%
Eurocash	40,83	5 679	-3,7%	-15,8%
KGHM	73,95	14 790	0,7%	16,5%
Lotos	29,55	5 463	4,5%	9,4%
LPP	5 030,00	9 231	0,6%	-9,5%
mBANK	346,35	14 643	-0,3%	10,3%
Orange	5,87	7 704	0,2%	-10,5%
Pekao	128,70	33 780	0,2%	-10,3%
PGE	10,23	19 128	2,8%	-20,0%
PGNIG	5,20	30 680	1,0%	1,2%
PKN Orlen	69,58	29 760	3,6%	2,5%
PKOBP	26,13	32 663	0,3%	-4,4%
PZU	26,45	22 840	1,0%	-22,3%
Tauron	2,50	4 381	0,8%	-13,2%

mWIG40	Cena	Mkt Cap	zmiana	
			1D	YTD
Alumetal	62,85	967	1,2%	23,7%
Amrest	201,00	1 563	-1,0%	15,5%
Amrest	232,00	4 922	3,5%	23,3%
Apator	29,65	982	0,9%	-9,6%
Azoty	62,95	6 244	-0,9%	-36,7%
Bioton	8,39	720	1,2%	-29,7%
Bogdanka	60,49	2 057	-0,8%	82,1%
Boryszew	7,99	1 918	0,1%	70,0%
Budimex	203,00	5 183	-0,9%	4,6%
CD Projekt	39,50	3 785	1,3%	78,3%
Ciech	65,35	3 444	0,8%	-24,0%
Comarch	189,00	1 537	-0,3%	65,7%
Echo	4,98	2 055	-0,4%	-27,8%
Emperia	68,73	848	0,5%	0,5%
Forte	71,30	1 704	0,4%	33,5%
GetinNoble	1,24	1 095	0,0%	-31,1%
GPW	36,59	1 536	0,5%	1,8%
GTC	8,25	3 797	0,6%	15,4%
Grajewo	34,86	2 255	-0,7%	30,8%
Handlowy	76,71	10 023	0,6%	6,7%
ING BSK	147,40	19 177	-0,3%	25,8%
Intercars	273,50	3 875	-1,5%	14,9%
JSW	55,85	6 557	2,3%	424,4%
Kernel	59,70	4 757	0,0%	24,1%
Kęty	382,95	3 620	0,2%	22,3%
Kruk	226,00	4 010	1,1%	29,9%
Medicalg	270,00	974	0,0%	21,9%
Millennium	5,82	7 060	-0,5%	4,7%
Netia	4,80	1 672	-3,0%	-11,1%
Neuca	354,00	1 573	-2,4%	-1,6%
Orbis	76,40	3 520	0,0%	24,4%
PKP Cargo	41,25	1 847	-4,2%	-39,7%
Polnord	8,72	285	-3,2%	-39,3%
Robyg	3,04	800	0,0%	9,4%
Sanok	66,00	1 774	0,0%	18,9%
Stalprodukt	413,00	2 305	1,0%	38,1%
Synthos	4,47	5 915	0,2%	17,3%
Trakcja	12,74	655	2,0%	0,7%
Uniwhheels	196,50	2 437	-2,7%	56,1%
Wawel	881,60	1 322	1,3%	-25,9%

KOMENTARZ POPOLNIOWY

Taśmy Trumpa pomagają giełdom

Wydarzeniem weekendu miała być druga debata prezydencka w USA. Tymczasem jeszcze przed spotkaniem kandydatów opublikowano taśmy z nagraniem kontrowersyjną rozmową Donalda Trumpa z 2005 roku. Nagranie było głównym tematem w amerykańskiej polityce i inwestorzy przyjęli to jako wydarzenie zmniejszające szanse kandydata Republikanów, co pomogło dziś rynkom finansowym. Wyraźnie wzmocniło się meksykańskie peso będące papierkiem lakmusowym tych wyborów, drożały też ceny akcji na świecie. W Europie rano pojawiły się kolejne obawy o Deutsche Bank, lecz jego walory po niskim starcie wyszły w drugiej części sesji nad kreskę pomagając niemieckiemu DAXowi w 1,3% wzroście. Dobre nastroje niestety nie wpłynęły mocno na notowania na GPW. Na naszym parkiecie dominował kolor zielony, lecz nie byliśmy świadkami mocnego uderzenia popytu. Popyt skoncentrował się przede wszystkim na akcjach Orlenu rosnących o 3,6% przy 162 mln złotych obrotów, a wstrzemięźliwa postawa kupujących na pozostałych walorach wystarczyła do 0,8% wzrostu WIG20. Ewidentnie brakowało siły banków, które kończyły dzień niewielkimi zmianami kursów, bardzo dobrze natomiast spisała się energetyka. Oczywiście warto pamiętać, że nawet po dzisiejszym 1,9% wzroście indeksu WIG-Energia nadal znajduje się on 10% poniżej dołków ze stycznia i czerwca. Dzisiejsza relatywna siła sektora w stosunku do rynku cieszy akcjonariuszy, jest to na razie jedynie małe odbicie w gigantycznym trendzie spadkowym.

Piotr Kaczmarek, CFA

INFORMACJE ZE SPÓLEK

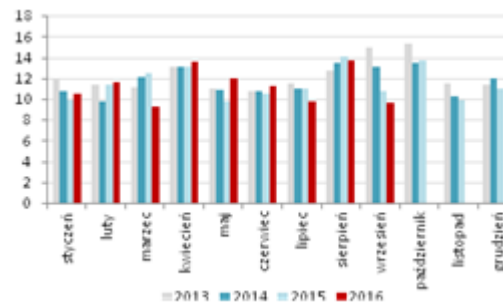
PKN Orlen	Należąca do Unipetrolu czeska rafineria w Kralupach wznawia produkcję po awarii instalacji krakingu katalitycznego (FCC), do której doszło w maju tego roku.
Orange Polska	Orange Polska podpisał z Dyrekcją Generalną Lasów Państwowych umowę o wartości 17,6 mln PLN brutto na świadczenie usług transmisji danych IP VPN (MPLS) z dostępem do internetu.
Kęty	Projekt spółki zależnej Kęt, Aluprofu, znalazł się na liście wybranych do dofinansowania w ramach programu operacyjnego Inteligentny Rozwój 2014-2020. Dofinansowanie w kwocie 10,7 mln PLN ma zasilić budowę centrum badań i innowacji. Jednocześnie zarząd Aluprofu podpisał umowę o kredyt nieodnawialny z bankiem Pekao SA na kwotę 85 mln PLN. Kredyt przeznaczony jest na finansowanie programu inwestycyjnego spółki. Kredyt zostanie udzielony na okres do końca grudnia 2021 r.
Petrolinvest	Petrolinvest uzgodnił z Krajowym Depozytem Papierów Wartościowych oraz Giełdą Papierów Wartościowych harmonogram scalenia akcji według którego do resplitu w stosunku 16:1 dojdzie 25 października.
Action	Action przygotowuje plan restrukturyzacyjny i spis wierzycieli do 31 października.
Dom Development	Dom Development zamierza wyemitować 5-letnie niezabezpieczone obligacje o łącznej wartości nominalnej do 120 mln PLN. Zarząd zamierza dokonać emisji do końca 2016 r., choć termin i ostateczna wartość emisji będą uzależnione od sytuacji na rynku obligacji.
Asseco Poland	Asseco Poland poinformowała o zawarciu aneksu do umowy z ZUS na usługę wsparcia eksploatacji i utrzymania systemu informatycznego. Wartość aneksu to 73,2 mln PLN. Przedłuża on ważność umowy do 30 czerwca 2018 r.
Pekaes	W ramach wezwania na Pekaes, ogłoszonego przez KH Logistyka i PEK II, złożono zapisy na 10.087.503 akcji, co oznacza spełnienie się warunku wezwania.
BioMaxima	Spółce BioMaxima przyznano 2.294.000 PLN dotacji w ramach działania "Wsparcie inwestycji w infrastrukturę B+R przedsiębiorstw". Dotacja jest przeznaczona na budowę Centrum Badawczo-Rozwojowego BioMaxima w Specjalnej Strefie Ekonomicznej w Lublinie, na tej samej działce, na której znajduje się siedziba spółki. Całkowity koszt projektu netto wynosi 3.840.000 PLN. BioMaxima planuje zrealizować inwestycję do końca 2017 r.
Lentex	Lentex kupił w wyniku wezwania 5.428.707 akcji własnych, czyli tyle, na ile opiewało wezwanie. Rozliczenie transakcji nastąpi 12 października 2016 r. Papiery miały być skupione w celu umorzenia.
KNF/nadzór	Premier Beata Szydło zdecydowała, że nowym szefem Komisji Nadzoru Finansowego od 13 października br. zostanie doktor nauk ekonomicznych Marek Chrzanowski - poinformował w poniedziałek PAP rzecznik rządu Rafał Bochenek. Ostatnio Chrzanowski zasiadał w Radzie Polityki Pieniężnej. Zrezygnował z członkostwa w Radzie - do której został wybrany przez Senat, jako kandydat PiS, w połowie stycznia 2016 r. - na początku września. Potem, w połowie września wycofał swój wniosek o rezygnację, a następnie złożył go ponownie. Ostatecznie Senat odwołał go ze stanowiska w czwartek, 6 października. O rezygnacji z zasiadania w Radzie miały przesądzić sprawy osobiste. Chrzanowski zapewniał, że jego decyzja nie wynika z żadnego konfliktu ani niepokoju wokół RPP czy NBP.
Polenergia	Polenergia, w związku z rezygnacją jej spółki zależnej PPG Pipeline Projektgesellschaft z wykonania opcji kupna 100 % udziałów w spółce Inwestycyjna Spółka Energetyczna dokona odpisu księgowego aktywów związanych z tym projektem. Spółka dodaje, że odpis ma charakter niegotówkowy, a wpływ na wynik netto wynosić będzie ok. 43 mln PLN i zostanie ujęty w skonsolidowanym sprawozdaniu finansowym.
Pegas	Pegas Nonwovens otrzymał decyzję w sprawie zobowiązania do przyznania ulg inwestycyjnych spółce zależnej PEGAS-NW a.s. w związku z rozwojem produkcji włókien w zakładzie produkcyjnym w Znojmo-Přímětice. Zobowiązanie do przyznania ulg inwestycyjnych ma postać ulgi w podatku dochodowym w wysokości 25 % łącznej kwoty kosztów kwalifikowanych, przy czym łączna wartość ulgi nie może przekroczyć 148,05 mln CZK. Przyznaną ulgę można wykorzystywać przez dziesięć kolejnych okresów podatkowych.
Kredyt Inkaso	Paweł Lisicki zrezygnował z funkcji wiceprezesa Kredyt Inkaso ze skutkiem na 31 października br. Jako przyczynę rezygnacji wskazano powody osobiste. Paweł Lisicki był związany z Kredyt Inkaso od 2011 r.
Pharmena	Pharmena ocenia, że rozmowy z przemysłem farmaceutycznym, których celem jest prezentacja wyników badań klinicznych II fazy nad lekiem przeciwniażdżycowym 1-MNA celem komercjalizacji projektu, mogą potrwać do 12 miesięcy, poinformował prezes Konrad Palka.
Petrolinvest	Petrolinvest uzgodnił z Krajowym Depozytem Papierów Wartościowych oraz Giełdą Papierów Wartościowych harmonogram scalenia akcji według którego do resplitu w stosunku 16:1 dojdzie 25 października.

Unibep	KNF odmówiła Unidevelopment, spółce z grupy Unibepu, zgody na zaproponowanie w wezwaniu na akcje Monday Development ceny niespełniającej kryteriów, o których mowa w art. 79 ust. 1 pkt 1, ust. 2 i 3 ustawy o ofercie publicznej, tj. ceny 0,14 PLN za jedną akcję - podała KNF w komunikacie.
ATM	ATM w wyniku wygrania przetargu otwartego podpisał kontrakt z Urzędem Dozoru Technicznego na świadczenie usług kolokacji. Wartość zlecenia to 1,4 mln PLN netto.
Plast-Box	Plast-Box złożył wiążącą ofertę na zakup 100 % udziałów w firmie GTX Hanex Plastic w Dąbrowie Górniczej, produkującej folie termoformowalne, preformy i butelki.
Kruk	Kruk wydał w trzecim kwartale 205 mln PLN na zakup portfeli wierzycielności w Polsce i za granicą, co oznacza wzrost o 189 % rok do roku.
JSW	Peabody sprzedał węgiel koksujący do Nippon Steel na 4Q'16 po 200 USD/t FOB- Platts. W 3Q'16 benchmark wynosił 92,5 USD/t FOB.
PKN/Lotos	Są już pierwsze efekty wymierzonego w oszustów pakietu paliwowego. We wrześniu Lotos zwiększył sprzedaż o 23% a Orlen chwali się, że sprzedaje najwięcej oleju napędowego w historii- Rzeczpospolita Ceny ropy naftowej na giełdzie paliw w Nowym Jorku lekko spadają, o 11 centów, ale są blisko najwyższego poziomu od 15 miesięcy. To reakcja na zapowiedzi Arabii Saudyjskiej i Rosji, że są gotowe do współpracy, aby ograniczyć dostawy ropy.
Energetyka	PSE nie będą miały wystarczającej rezerwy mocy może już nawet w 2020 r. Wszystko zależy od tego, czy stare bloki siłowni będą modernizowane- Rzeczpospolita Związki zawodowe z PG Silesia proszą ministra energii o przychylność dla swojego właściciela, czeskiego koncernu EPH. "Wiemy, że nasz właściciel stara się o przejęcie elektrowni Rybnik i wiemy, że taki zamiar wymaga przychylności ministra energii. Przedstawiliśmy mu konsekwencje ewentualnego braku zgody na przejęcie, bo w takim przypadku pojawi się ryzyko, że nasza kopalnia zostanie zlikwidowana" - mówi Zdzisław Pyka, wiceszef Solidarności w PG Silesia- Puls Biznesu
CCC	CCC może ruszyć z otwarciem sklepów franczyzowych poza Europą w 2018 r. i otwierać po parę placówek testowych w poszczególnych krajach. Jeśli się dobrze przyjmą, zostanie podjęta próba ekspansji na większą skalę - prezes. Ocenia, że model biznesowy firmy, podobnie jak w Europie, przyjmie się też w Azji czy USA. "To kwestia znalezienia odpowiedniej kadry" – Rzeczpospolita CCC chce podwoić przychody w ciągu 3-4 lat- Parkiet <i>BDM: Informacje nie są dla nas zaskoczeniem, bowiem o wstępnych planach rozwoju poza Europą zarząd już wcześniej wskazywał na konferencjach wynikowych. Odnosząc się do zapowiedzi podwojenia przychodów ma temu pomóc planowana mocna rozbudowa sieci w latach 2016-17 (władze grupy liczą na wzrost o ok. 25% r/r w '17) oraz dalszy rozwój e-obuwie.pl (nie wykluczone jest również uruchomienie własnej platformy e-commerce). Zwracamy uwagę na fakt, że w planach detalisty jest też wejście na rynek rosyjski, który potencjalnie może stać się drugim, największym rynkiem w skali grupy.</i>
Tauron	Kredyty EBI zasila innowacyjne projekty polskich spółek. Tauron będzie pierwszym beneficjentem tzw. planu Junckera - ustalił "Parkiet". Na pozytywną decyzję kredytową czeka już kolejnych 11 innych projektów, m.in. Lotosu, Azotów i Energi- Parkiet
Górnictwo	500 mln PLN przeznaczą w tym roku kopalnie na nagrody dla górników. Jak wyliczył "DGP", to o 80 mln PLN mniej niż rok wcześniej. Biorąc jednak pod uwagę potężne kłopoty finansowe spółek, tak duży wydatek wydaje się nie ma miejscu- DGP
Newag	PKP Intercity planuje do 2020 r. kupić i zmodernizować ponad pół tysiąca wagonów, 60 lokomotyw i wyremontować 15 stacji serwisowych- DGP
Prairie/NWR/JSW	Prairie Mining Limited rozszerza działalność w Polsce i przejmuje od NWR projekt Dębieńsko na Górnym Śląsku za maksymalnie 2 mln EUR. Jak podała spółka, Dębieńsko to perspektywiczny projekt dysponujący bogatymi zasobami wysokiej jakości węgla koksującego typu 35. Planowane zasoby do wydobycia szacowane są na łącznie 210-260 mln ton węgla koksującego. Prairie uważa, że perspektywy dla węgla koksującego są dobre. Wskazuje też na potencjał eksportowy na rynki regionu, które konsumują ok. 50% węgla koksującego typu 35 zużywanego w Europie. Chcemy, aby wszystkie te prace zostały zakończone do 2019 r., bo zależy nam na jak najszybszym rozpoczęciu budowy kopalni i uruchomieniu produkcji.

Solar

Spółka wypracowała we wrześniu 9,7 mln PLN przychodów.

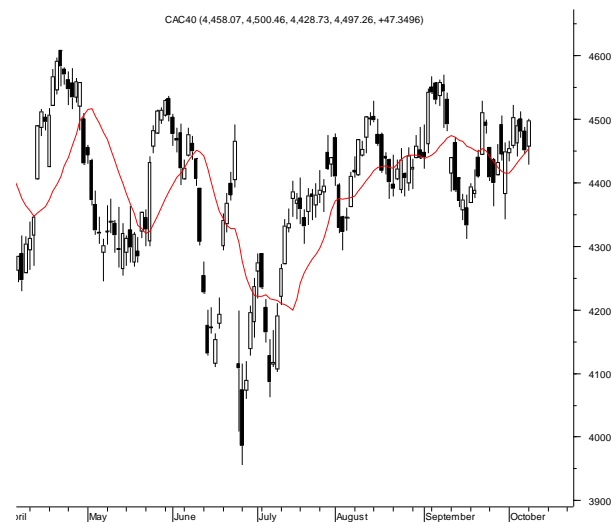
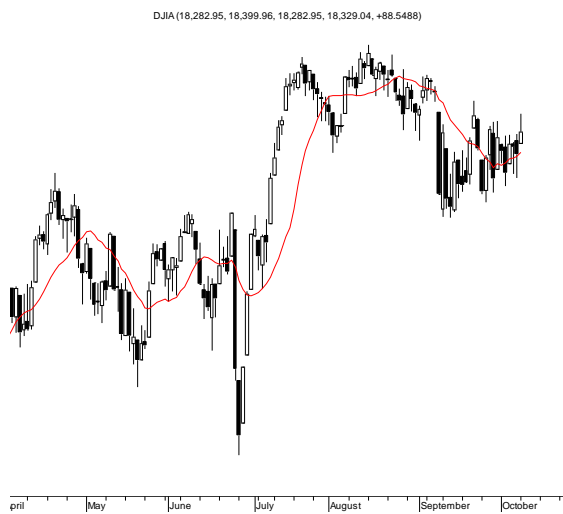
Sprzedaż miesięczna w Solarze



Źródło: Dom Maklerski BDM S.A., spółka

Źródło: Dom Maklerski BDM S.A., spółki, PAP

RYNKI ZAGRANICZNE



Wydział Analiz i Informacji Dom Maklerski BDM S.A.

ul. 3-go Maja 23, 40-096 Katowice, Tel.: 032 208 14 12, analizy@bdm.com.pl

Opracowanie ma charakter czysto informacyjny i zostało opracowane na podstawie informacji uznanych przez autorów za wiarygodne. Zawarte w nim komentarze są subiektywnymi poglądami autorów. Opracowanie i zawarte w nim komentarze nie są podstawą żadnej rekomendacji kupna bądź sprzedaży w rozumieniu obowiązującego prawa i nie powinny być tak interpretowane. Publikowanie w prasie lub w Internecie całości lub części opracowania wymaga zgody sporządzających raport.