

KOMENTARZ PORANNY

Słabsze nastroje na świecie

Środa na WIG20 rozpoczęła się od spadków (w reakcji na słaby start sezonu wyników na Wall Street), z czasem jednak były doprowadziły notowania do stanu równowagi. Ostatecznie indeks blue-chipów finiszował na 1760,4 pkt, co oznacza wzrost o 0,2%. Wieczorem mieliśmy publikację protokołu (minutes) z wrześniowego posiedzenia amerykańskiej Rezerwy Federalnej. Z raportu wynika, że były zarówno rozsądne argumenty za podwyżką na wrześniowym posiedzeniu, jak również za oczekiwaniami na dodatkowe informacje o inflacji oraz z rynku pracy. Najbliższe posiedzenie FOMC odbędzie się na początku listopada. Tu rynek raczej nie oczekuje podwyżki stóp. Natomiast implikowane prawdopodobieństwo (według danych Bloomberg), że do takiego ruchu dojdzie na kolejnym, grudniowym, wynosi obecnie 68%. Na Wall Street, po mocniejszym wtorkowym spadku, w środę handel był raczej spokojny. S&P500 zakończył dzień minimalnym wzrostem o 0,1%. Wieczorem pojawiły się doniesienia Reutersa mówiące o tym, że EBC może omówić zmiany technicznych parametrów programu skupu aktywów na przyszłotygodniowym posiedzeniu, chociaż sama decyzja może być odłożona do grudnia. Nad ranem opublikowane zostały wrześniowe dane o wymianie handlowej Chin, zarówno dynamika eksportu jak i importu wypadły poniżej oczekiwań. Technicznie na WIG20 nadal trwa próba sił na oporze w postaci opadającej linii trendu, poprowadzonej od lokalnego szczytu z sierpnia, przez niższy wierzchołek z września. Nastroje na rynkach o poranku są dość słabe, zyskują na wartości w zasadzie jedynie indeksy ...w Chinach. Kontraktu na DAX i S&P500 tracą po ponad 0,5%. Pytanie czy właśnie nie mamy wyraźniejszego punktu przesilenia na rynkach zagranicznych, dla którego impulsem był słaby start sezonu wyników w USA (po mocnym tąpnięciu we wtorek, wczoraj Alcoa traciła kolejne 3%). Warto też zwrócić uwagę na kurs EUR/USD – dolar jest najmocniejszy od lipca. Krajowe banki może lekko wspierać wczorajsza wypowiedź premier Szydło, o tym, że nie ma dziś możliwości na ustawę frankową zgodną z oczekiwaniami (frankowiczów).

Krzysztof Pado

SKRÓT INFORMACJI ZE SPÓŁEK

- **JSW:** JSW w 2Q'17 planuje przeprowadzić emisję akcji;
- **PGNiG:** PGNiG nie wyklucza, że może brać udział w finansowaniu ostatniego odcinka gazociągu Polska-Norwegia-prezes;
- **Górnictwo:** KHW potrzebuje 700 mln PLN środków. Resort energii zakłada, że do końca listopada podpisana zostanie umowa z inwestorami;
- **Stalprofil:** Zarząd Zrug Zabrze podjął decyzję o zawiązaniu rezerw i utworzeniu odpisów;
- **Pfleiderer Group:** rezerwa na restrukturyzację zadłużenia 7,3 mln EUR [komentarz BDM];
- **Police:** odpisy w kwocie 18 mln PLN na senegalskich aktywach [komentarz BDM];
- **TelForceOne:** Do końca 2016 roku planowane jest wycofanie akcji TelForceOne z GPW – Prezes;
- **Alma:** PKO BP nie wyklucza udziału w ewentualnym postępowaniu sanacyjnym spółki;
- **Ciech:** Sebastian Kulczyk zapowiada przejścia- prasa [komentarz BDM]

WYKRES DNIA

Amerykański dolar jest najmocniejszy do koszyka walut od ponad pół roku. Rynek wycenia prawdopodobieństwo podwyżki na grudniowym posiedzeniu FED na ok. 68% (17% w listopadzie).

Dollar Index



Źródło: BDM S.A., Bloomberg

| Notowania: środa, 12 października 2016 | | | |
|--|----------|--------|--------|
| | Wartość | Zmiana | |
| | | 1D | YTD |
| WIG20 | 1 760,4 | 0,2% | -5,3% |
| WIG30 | 2 039,3 | 0,2% | -1,7% |
| mWIG40 | 4 023,7 | -0,4% | 12,8% |
| sWIG80 | 14 275,6 | -0,4% | 8,1% |
| WIG | 47 925,0 | 0,0% | 3,1% |
| WIG Banki | 6 094,1 | 0,0% | 0,1% |
| WIG Bud | 2 906,6 | -0,5% | -0,7% |
| WIG Chemia | 13 429,2 | -0,4% | -18,4% |
| WIG Dew | 1 753,0 | -0,5% | 15,8% |
| WIG Energia | 2 391,4 | 0,8% | -18,3% |
| WIG IT | 1 963,6 | -0,3% | 21,8% |
| WIG Media | 4 455,0 | -0,6% | 13,0% |
| WIG Paliwa | 4 779,9 | 0,4% | 7,0% |
| WIG Spoż | 3 852,2 | -0,9% | 12,6% |
| WIG Surowce | 2 935,8 | 2,0% | 50,0% |
| WIG Telco | 777,7 | 0,2% | -3,7% |
| DAX | 10 523,1 | -0,5% | -2,0% |
| CAC40 | 4 452,2 | -0,4% | -4,0% |
| BUX | 28 396,9 | -0,3% | 18,7% |
| S&P500 | 2 139,2 | 0,1% | 4,7% |
| DJIA | 18 144,2 | 0,1% | 4,1% |
| Nasdaq Comp | 5 239,0 | -0,1% | 4,6% |
| Bovespa | 61 021,9 | -1,0% | 40,8% |
| Nikkei225 | 16 774,2 | -0,4% | -11,9% |
| S&P/ASX 200 | 5 435,5 | -0,7% | 2,6% |
| Złoto | 1 252,1 | -0,3% | 17,9% |
| Miedź | 4 812,0 | -0,8% | 2,3% |
| Ropa | 50,2 | -1,2% | 15,8% |
| EUR/PLN | 4,30 | 0,2% | 0,7% |
| USD/PLN | 3,89 | 0,6% | -0,8% |
| CHF/PLN | 3,94 | 0,5% | 0,4% |
| EUR/USD | 1,10 | -0,4% | 1,5% |
| USD/JPY | 104,4 | 0,9% | -13,2% |

| FW20: środa, 12 października 2016 | | | |
|-----------------------------------|---------|--------|---------|
| | Wartość | zmiana | |
| Kurs otwarcia | 1 751 | -19 | -1,07% |
| Kurs zamknięcia | 1 760 | 3 | 0,17% |
| Kurs min. | 1 746 | -8 | -0,46% |
| Kurs max. | 1 764 | -9 | -0,51% |
| Wolumen obrotu | 12 726 | -1 824 | -12,54% |
| Otwarte pozycje | 49 308 | 479 | 0,98% |

| System: | | | | |
|--|------|------|------|------|
| Aktualna pozycja – długa | | | | |
| Sygnał otwarcia krótkiej– 1745 | | | | |
| Ostatnia zmiana sygnału z krótkiej na długą - 1766 | | | | |
| Opory: | 1777 | 1875 | 1915 | 1950 |
| Wsparcia: | 1710 | 1683 | 1662 | 1600 |

GPW – PODSUMOWANIE



| Indeksy GPW | | | | | | |
|-------------|----------|----------|----------|----------|--------|-------|
| Indeks | Open | Low | High | Close | Zmiana | Obrót |
| WIG20 | 1 753,8 | 1 743,8 | 1 760,4 | 1 760,4 | 0,2% | 448 |
| WIG30 | 2 028,5 | 2 021,3 | 2 039,3 | 2 039,3 | 0,2% | 547 |
| MWIG40 | 4 031,2 | 4 022,7 | 4 031,7 | 4 023,7 | -0,4% | 150 |
| SWIG80 | 14 306,3 | 14 008,2 | 14 036,4 | 14 275,6 | -0,4% | 25 |
| WIG-PL | 48 540,3 | 48 540,3 | 48 686,2 | 48 686,2 | 0,0% | 633 |
| WIG | 47 793,7 | 47 613,8 | 47 925,0 | 47 925,0 | 0,0% | 656 |

| WIG20 | Cena | Mkt Cap | zmiana | |
|------------|----------|---------|--------|--------|
| | | | 1D | YTD |
| Alior | 48,40 | 6 256 | 0,4% | -10,8% |
| Asseco PL | 52,19 | 4 332 | 0,4% | -8,1% |
| BZ WBK | 315,75 | 31 333 | 1,2% | 11,2% |
| CCC | 185,00 | 7 239 | 0,1% | 33,5% |
| Cyfrowy P. | 23,99 | 15 343 | -0,5% | 14,9% |
| Enea | 8,90 | 3 929 | 2,8% | -21,2% |
| Energa | 7,54 | 3 122 | 0,1% | -40,3% |
| Eurocash | 40,27 | 5 601 | 0,1% | -17,0% |
| KGHM | 73,17 | 14 634 | 1,2% | 15,2% |
| Lotos | 29,49 | 5 452 | -0,1% | 9,2% |
| LPP | 5 049,85 | 9 268 | -1,0% | -9,1% |
| mBANK | 345,00 | 14 586 | 0,8% | 9,9% |
| Orange | 5,88 | 7 717 | 0,3% | -10,4% |
| Pekao | 127,60 | 33 491 | -0,2% | -11,1% |
| PGE | 10,15 | 18 978 | 0,8% | -20,6% |
| PGNIG | 5,28 | 31 152 | 0,8% | 2,7% |
| PKN Orlen | 69,77 | 29 841 | 0,3% | 2,8% |
| PKO BP | 26,12 | 32 650 | -0,2% | -4,4% |
| PZU | 25,96 | 22 417 | -0,5% | -23,7% |
| Tauron | 2,47 | 4 329 | 0,0% | -14,2% |

| mWIG40 | Cena | Mkt Cap | zmiana | |
|-------------|--------|---------|--------|--------|
| | | | 1D | YTD |
| Alumetal | 62,29 | 958 | -0,5% | 22,6% |
| Amrest | 200,00 | 1 555 | 1,2% | 14,9% |
| Amrest | 229,05 | 4 859 | -0,4% | 21,7% |
| Apator | 29,65 | 982 | -0,2% | -9,6% |
| Azoty | 60,37 | 5 988 | -1,0% | -39,3% |
| Bioton | 8,30 | 713 | -1,1% | -30,4% |
| Bogdanka | 63,10 | 2 146 | 0,2% | 90,0% |
| Boryszew | 7,87 | 1 889 | -0,9% | 67,4% |
| Budimex | 204,50 | 5 221 | -0,7% | 5,4% |
| CD Projekt | 39,65 | 3 799 | 0,4% | 79,0% |
| Ciech | 63,43 | 3 343 | -1,4% | -26,2% |
| Comarch | 185,00 | 1 505 | -2,1% | 62,2% |
| Echo | 4,64 | 1 915 | -2,1% | -32,8% |
| Emperia | 66,31 | 818 | -3,3% | -3,1% |
| Forte | 71,20 | 1 702 | -1,1% | 33,3% |
| GetinNoble | 1,24 | 1 095 | -1,6% | -31,1% |
| GPW | 36,39 | 1 527 | -0,2% | 1,2% |
| GTC | 8,23 | 3 788 | -0,5% | 15,1% |
| Grajewo | 35,36 | 2 288 | 0,2% | 32,7% |
| Handlowy | 78,15 | 10 211 | -1,0% | 8,7% |
| ING BSK | 146,85 | 19 105 | -0,1% | 25,4% |
| Intercars | 260,95 | 3 697 | -1,2% | 9,6% |
| JSW | 64,90 | 7 620 | 3,8% | 509,4% |
| Kernel | 59,27 | 4 723 | -1,1% | 23,2% |
| Kęty | 375,00 | 3 545 | -1,3% | 19,8% |
| Kruk | 217,85 | 3 866 | -2,8% | 25,2% |
| Medicalg | 270,00 | 974 | 0,0% | 21,9% |
| Millennium | 5,88 | 7 133 | -1,0% | 5,8% |
| Netia | 4,79 | 1 669 | -0,4% | -11,3% |
| Neuca | 358,00 | 1 590 | -0,4% | -0,5% |
| Orbis | 77,70 | 3 580 | 1,7% | 26,5% |
| PKP Cargo | 41,40 | 1 854 | -1,3% | -39,5% |
| Polnord | 9,00 | 294 | 2,4% | -37,4% |
| Robyng | 3,00 | 789 | -1,0% | 7,9% |
| Sanok | 67,00 | 1 801 | 1,2% | 20,7% |
| Stalprodukt | 417,70 | 2 331 | -0,3% | 39,7% |
| Synthos | 4,68 | 6 193 | 0,6% | 22,8% |
| Trakcja | 12,55 | 645 | -0,4% | -0,8% |
| Uniwheels | 194,00 | 2 406 | 0,5% | 54,1% |
| Wawel | 860,00 | 1 290 | -1,7% | -27,7% |

KOMENTARZ POPÓŁDNIOWY

Spadek w USA osłabił nastroje

Po bardzo słabej wtorkowej sesji w USA indeksy europejskie traciły dziś na wartości. Nie były to jednak mocne przeceny – ostatnie tygodnie nauczyły inwestorów, że jednodniowe spadki rzadko są kontynuowane i zwykle dobre sesje przeplatają się ze zlymi. Spokojny handel w Europie trwał do końca dnia i sesję na kontynencie można ocenić jako skromną realizację zysków. Przy braku większych emocji na parkietach naszych zachodnich sąsiadów notowania na GPW rzadko należą do emocjonujących i tak też było dziś. WIG20 w pierwszej części sesji tracił lekko na wartości, lecz spadkowi nie towarzyszyły podwyższone obroty i koło godziny 11 indeks z łatwością wrócił do punktu odniesienia, przy którym dotrwał do końca sesji. WIG20 na zamknięciu zyskał 0,19% i mimo lekkiej relatywnej siły do otoczenia sesję można uznać za neutralną, nie wnoszącą niczego do obrazu rynkowego. Słabiej wyglądał handel na szerokim rynku, gdzie w statystyce sesji przeważały spółki tracące na wartości. Indeksy mWIG40 i sWIG80 straciły po 0,3%, a największe obroty ponownie skoncentrowały na sobie walory JSW. Akcje spółki kolejny raz ustanowiły nowy tegoroczny rekord i urosły o 3,8% przy 64 mln zł obrotów, co było drugim najwyższym wynikiem na całym rynku. Dobry sentyment do spółek węglowych drugi dzień z rzędu przełożył się też na skok w górę spółki Praire Mining. Jej akcje podrożały dziś o 37,5%, przy czym mógłby być on jeszcze większy, lecz giełda nie zdecydowała się na wznowienie notowań na jeszcze wyższym poziomie i w ostatniej godzinie handlu trwały już tylko nieskuteczne równoważenie kursu.

Piotr Kaczmarek, CFA

INFORMACJE ZE SPÓLEK

| | |
|---------------------------|--|
| JSW | JSW w 2Q'17 planuje przeprowadzić emisję akcji, pomimo wysokiego benchmarku dla cen węgla koksującego na 4Q' - poinformował wiceminister energii Grzegorz Tobiszowski. Podtrzymał, że planowana wartość emisji to 500 mln PLN. |
| PGNiG | PGNiG nie wyklucza, że może brać udział w finansowaniu ostatniego odcinka norweskiego w ramach projektu połączenia systemów gazowych między Polską a Norwegią - poinformował Piotr Woźniak, prezes PGNiG. Nie widzę potrzeby zmian w zarządzie PGNiG - poinformował dziennikarzy Piotr Naimski, pełnomocnik rządu ds. strategicznej infrastruktury energetycznej. |
| Górnictwo | KHW potrzebuje 700 mln PLN środków. Resort energii zakłada, że do końca listopada podpisana zostanie umowa z inwestorami, a do końca roku zasili oni spółkę - poinformował wiceminister energii Grzegorz Tobiszowski. Według wcześniejszych informacji, Enea, Silesia, Węglkokoks mają zasilić holding kwotą ok. 700 mln PLN z czego maksymalnie ok. 150 mln PLN miałyby przypaść na katowicki Węglkokoks, a ok. 350 mln PLN na Eneę. Trzecim inwestorem ma być TF Silesia, która zainwestuje 200 mln PLN |
| Comarch | Comarch podpisał z Agencją Rynku Rolnego umowę na opiekę serwisową nad Zintegrowanym Systemem Informatycznym wspierającym realizację zadań ARR jako agencji płatniczej. Wartość zlecenia to 13 mln PLN netto. |
| Stalprofil | Zarząd Zrug Zabrze, spółki zależnej Stalprofilu, podjął decyzję o zawiązaniu rezerwy i utworzeniu odpisów, które obniżą skonsolidowany wynik finansowy brutto grupy o 14,4 mln PLN. |
| PKO BP | PKO BP planuje otworzyć oddział korporacyjny w Czechach w I połowie 2017 roku. Bank podał, że otwarcie oddziału korporacyjnego w Pradze to kontynuacja strategii wspierania ekspansji zagranicznej polskich firm. |
| Best | Fundusze zarządzane przez Best zainwestowały w III kwartale 2016 r. 54,2 mln PLN w portfele wierzytelności o łącznej wartości nominalnej 517,9 mln PLN co oznacza wzrost 217 proc. Rdr. |
| Pfleiderer Grajewo | Niektóre z niemieckich spółek zależnych Pfeleiderer Group zawiązały rezerwy w łącznej wysokości 7,3 mln EUR. Rezerwa dotyczy restrukturyzacji zatrudnienia. <i>BDM: restrukturyzacja zatrudnienia była jednym z środków osiągnięcia zakładanych 30 mln EUR synergii do 2018 roku. Koszty osiągnięcia synergii, przy okazji procesu SPO w 2015/2016 zarząd szacował na ok. 6 mln EUR. Restrukturyzacja dotyczy zwolnień i przeniesienia części miejsc pracy do Polski. Średnia pensja w PL jest blisko 3 razy niższa niż w Niemczech. Oszczędności z tego tytułu szacowaliśmy na 4,5-5,5 mln EUR rocznie. Niemniej koszty wydają się dość wysokie. Zamknięcie niemieckiej fabryki papieru przez Arctic Paper w 2015/2016 kosztowało ok. 9 mln EUR, w tym restrukturyzacja zatrudnienia ok. 3 mln EUR. Pracowało tam ponad... 300 ludzi.</i> |
| TrIForceOne | Do końca 2016 roku planowane jest wycofanie akcji TrIForceOne z GPW - poinformował podczas konferencji Wiesław Żywicki, wiceprezes spółki. Dodał, że firma przygotowuje się do złożenia wniosku do KNF, co może nastąpić po zakończeniu przyjmowania zapisów na sprzedaż akcji spółki w ostatnim wezwaniu, czyli po 10 listopada. |
| PlayWay IPO | Zarząd PlayWay w ramach oferty publicznej przydzielił 1,2 mln akcji. Zapisy złożone przez inwestorów indywidualnych zostały zredukowane o 77,23 proc. Do inwestorów instytucjonalnych trafiło 1,020 tys. akcji, a 180 tys. akcji przydzielono inwestorom indywidualnym. |
| Artifex Mundi IPO | Komisja Nadzoru Finansowego zatwierdziła prospekt emisyjny spółki Artifex Mundi. Artifex Mundi nie wyklucza w przyszłości wypłaty dywidendy, ale priorytetem będą inwestycje - powiedział na konferencji prezes Tomasz Grudziński. Dodał, że spółka oczekuje "bardzo intensywnego" wzrostu przychodów w 2017 roku. Oferta obejmuje nie więcej niż 6.150.000 akcji istniejących serii B oraz nie więcej niż 500.000 akcji nowej emisji serii C. Transza instytucjonalna ma obejmować około 85 proc. akcji oferowanych, a transza detaliczna około 15 proc. Spółka oczekuje, że wpływy netto z emisji nowych akcji wyniosą około 10-15 mln PLN Środki z emisji zostaną wykorzystane przede wszystkim na poszerzenie działalności wydawniczej oraz na działalność wspierającą sprzedaż oraz rozpoznawalność spółki wśród graczy. |

Harmonogram oferty:

12 października - ustalenie ceny maksymalnej oraz złożenie do KNF aneksu do prospektu określającego cenę maksymalną;

17–21 października (do godziny 23:59) - przyjmowanie zapisów inwestorów indywidualnych;

20 października - rozpoczęcie procesu budowania księgi popytu wśród inwestorów instytucjonalnych;

25 października - ustalenie i opublikowanie ostatecznej liczby akcji oferowanych, ostatecznej liczby i ceny akcji oferowanych poszczególnym kategoriom inwestorów;

26–27 października - przyjmowanie zapisów inwestorów instytucjonalnych;

28 października - przydział akcji oferowanych (akcji sprzedawanych i PDA);

około 1 tygodnia od przydziału akcji oferowanych - przewidywany termin rozpoczęcia notowań akcji istniejących i praw do akcji na rynku regulowanym;

około 1 miesiąca od przydziału akcji oferowanych - przewidywany termin rozpoczęcia notowań nowych akcji na rynku regulowanym.

Alma

PKO BP, który wypowiedział Alma Market trzy umowy kredytowe, nie wyklucza udziału w ewentualnym postępowaniu sanacyjnym spółki i jest otwarty na rozmowy w tej sprawie.

Sąd Rejonowy dla Krakowa - Śródmieścia w Krakowie zabezpieczył majątek Alma Market poprzez ustanowienie tymczasowego nadzorca sądowego.

Police

African Investment Group (AFRIG), spółka zależna Polic, podjęła decyzję o spisaniu w koszty niektórych aktywów, co wpłynie na obniżenie skonsolidowanego wyniku finansowego oraz wartości sumy bilansowej w skonsolidowanym sprawozdaniu za dziewięć miesięcy 2016 r. łącznie o około ok. 18 mln PLN.

BDM: to kolejny odpis na senegalskiej spółce (46 mln PLN w 2Q'16). Zgodnie z pierwszym komunikatem może być ich znacznie więcej, nawet 290 mln PLN łącznie (wartość aktywa opiera się na niedziałającym złożu Kebemer gdzie nie ma nawet koncesji wydobywczej). Aby rozpocząć wydobycie na drugim złożu spółka szacowała CAPEX na poziomie 60-80 mln USD.

Artnews

Sąd ogłosił upadłość spółki Artnews, notowanej na rynku NewConnect. Artnews w czerwcu złożyła do sądu wniosek o ogłoszenie upadłości obejmującej likwidację majątku.

LSI Software

Skonsolidowane przychody spółki w 3Q'16 wyniosły 7,5 mln PLN i były o 30% wyższe niż w analogicznym okresie roku poprzedniego.

Benefit Systems

Benefit Systems złożył wniosek do Urzędu Ochrony Konkurencji i Konsumentów (UOKiK) w sprawie zwiększenia kontroli nad Calypso Fitness do 83,4% akcji.

Robyg

Grupa Robyg w ramach zlokalizowanego na Bemowie 8. etapu Osiedla Kameralnego sprzedała ponad 90% lokali. W ofercie dostępnych jest jeszcze 18 lokali.

Lotos

Stan zaawansowania prac przy instalacji EFRA w Grupie Lotos, uwzględniający projektowanie, zakupy urządzeń i materiałów oraz prace budowlano-montażowe, wyniósł 35,1% pod koniec września br. Tym samym harmonogram został wyprzedzony o ok 7 pkt proc.,

Banki

Premier Beata Szydło przyznała w środę w Radiu Maryja, że obecnie raczej nie ma możliwości, aby zrobić taką ustawę frankową, jakiej środowisko frankowiczów oczekuje. Poinformowała też, że na ten temat rozmawiała z prezesem NBP Adamem Glapińskim oraz nowym szefem KNF Markiem Chrzanowskim.

Budownictwo

Budowlanka nieprędko wyjdzie na prostą. Wskaźnik pozwoleń na budowę infrastruktury transportowej jest najniższy od 12 lat. (Puls Biznesu).

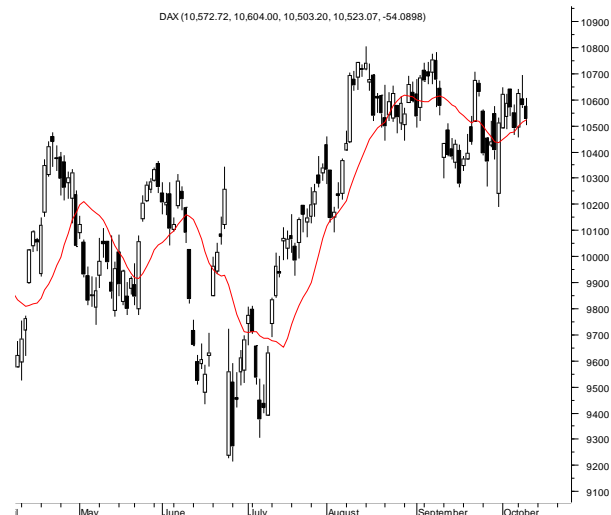
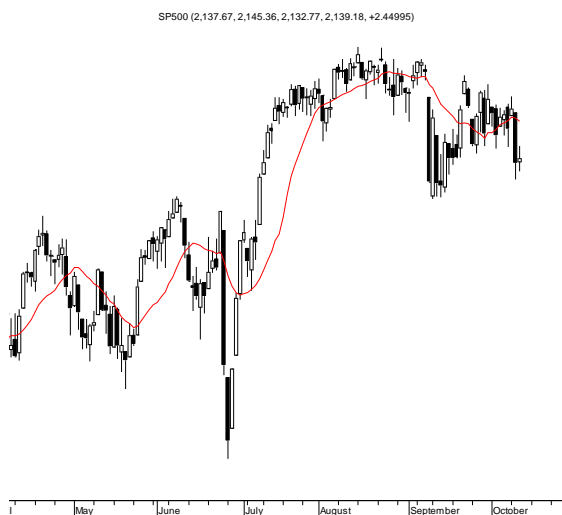
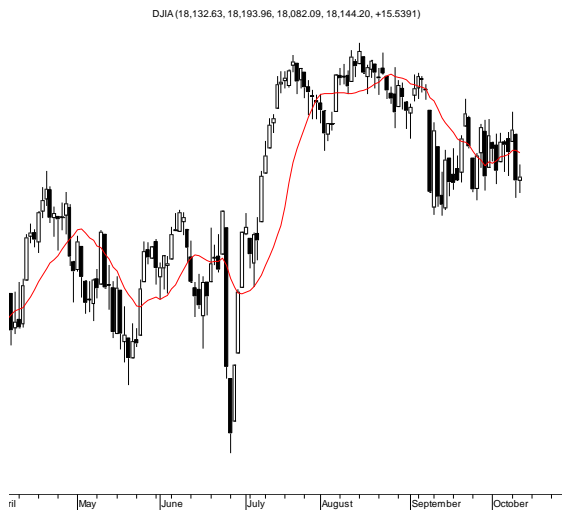
Ciech

Jeszcze kilka miesięcy i w Ciechu się zadzieje - taki wniosek płynie z wywiadu udzielonego przez Sebastiana Kulczyka agencji Reuters. "Pozwólmy zarządowi pracować. Myślę, że w ciągu kilku miesięcy pokaże nam, że wykonał pracę" - powiedział. Dzięki planowanym przejęciom Ciech ma stać się w ciągu 4-5 lat graczem europejskim średniej skali. (Puls Biznesu).

BDM: w wywiadzie p. Sebastian Kulczyk zapowiadał przejęcia w ramach dotychczasowego biznesu grupy Ciech.

Źródło: Dom Maklerski BDM S.A., spółki, PAP

RYNKI ZAGRANICZNE



Wydział Analiz i Informacji Dom Maklerski BDM S.A.

ul. 3-go Maja 23, 40-096 Katowice, Tel.: 032 208 14 12, analizy@bdm.com.pl

Opracowanie ma charakter czysto informacyjny i zostało opracowane na podstawie informacji uznanych przez autorów za wiarygodne. Zawarte w nim komentarze są subiektywnymi poglądami autorów. Opracowanie i zawarte w nim komentarze nie są podstawą żadnej rekomendacji kupna bądź sprzedaży w rozumieniu obowiązującego prawa i nie powinny być tak interpretowane. Publikowanie w prasie lub w Internecie całości lub części opracowania wymaga zgody sporządzających raport.