

KOMENTARZ PORANNY

Warszawa zapikowała, Europa też

Czwartkowa sesja była bardzo słaba w wykonaniu warszawskiego parkietu. Blue chipy zjechały aż o 1,9%, zamykając się na poziomie 1727,6 pkt. Najgorzej poradziły sobie Energa, PKO BP oraz KGHM. Liderem spadków było jednak Pekao, które spadło aż o 5,2%. Nie ma się jednak co dziwić skoro w kraju głównym hamulcem był sektor bankowy (informacja o kosztach prezydenckiego projektu ustawy o zwrocie spreadów) oraz równie słaba sesja na większych europejskich rynkach. DAX i CAC40 solidarnie obniżyły notowania o 1,1%. Za oceanem skala przeceny głównych indeksów nie była tak duża, jednak S&P500, Nasdaq i DJIA straciły po 0,3-0,4%. W Azji większość giełd zamknęła się na zielono (tokijski Nikkei zyskał 0,5%, podobnie jak Kospi). Na rynku terminowym jest póki co spokojnie – kontrakty na DAX zyskują 0,5%, futures na amerykańskie indeksy niemal „stoją” w miejscu. Na rynku surowcowym po wczorajszych mocnych spadkach odbija lekko cena miedzi, rośnie również cena ropy (reakcja na dane z USA). Dzisiejszy kalendarz makro nie będzie obfitował w istotne wydarzenia. Ciekawsze wydają się być popołudniowe odczyty w USA dot. sprzedaży detalicznej i inflacji. Pod wieczór wystąpienie publiczne będzie miała Janet Yellen (inwestorzy oczekują wskazówek w jej wypowiedziach dot. daty podwyżki stóp). Ostatnia sesja tego tygodnia może być bardzo ciekawa. Sentyment do sektora finansowego w Europie jest słaby, w USA przed startem notowań wyniki kwartalne opublikują m.in. Wells Fargo, CitiGroup oraz JP Morgan, a nad rodzimym sektorem ciąży ponownie widmo polityczne. W mojej opinii przy takich nastrojach jednego z głównych indeksów nie mamy co liczyć na wzrosty szerokiego rynku. W krótkim terminie blue chipom pozostaje obrona wsparcia w okolicy 1710 pkt.

Adrian Górniak

SKRÓT INFORMACJI ZE SPÓLEK

- **Spółki Skarbu Państwa:** Możliwe zmiany personalne w Lotosie, PZU i Azotach – Rzeczpospolita;
- **Pekao/Unicredit:** W tym tygodniu wygast lock-up na 40% akcji – Parkiet;
- **Banki:** KNF szacuje łączne koszty banków z tyt. tzw. ustawy spreadowej na 9,3 mld PLN;
- **Netmedia:** Cena w wezwaniu po 6,5 PLN/szt poniżej wartości godziwej- zarząd;
- **11 bit studios:** „Beat Cop” przesunięty z 4Q'16 na 1Q'17;
- **GTC:** Brak pozwolenia na budowę Galerii Wilanów [komentarz BDM];
- **LPP:** W '17 wzrost powierzchni o 9-10%, dobry trend z września'16 może się utrzymać [komentarz BDM];
- **Action:** W skrajnym scenariuszu spółka może być winna UKS kwotę nawet 200 mln PLN z odsetkami;
- **Agora:** Spółka od poniedziałku znacząco podnosi ceny „Gazety Wyborczej”;
- **Auto Partner:** Przychody we wrześniu'16 rosły o 36% (narastająco 35%);
- **Handel:** Nowy projekt podatku handlowego za kilka miesięcy- M.Morawiecki;
- **Trakcja:** W trudnym '17 kluczowa dywersyfikacja działalności w kierunku rynku drogowego i energetycznego- prezes, ISB

WYKRES DNIA

Coraz bliżej do trwalszego rozstrzygnięcia na WIG20? Wykres indeksu zbliża się do końca kilkumiesięcznego trójkąta.

WIG20 daily



Źródło: BDM S.A., Bloomberg

Notowania: czwartek, 13 października 2016			
	Wartość	Zmiana	
		1D	YTD
WIG20	1 727,6	-1,9%	-7,1%
WIG30	2 006,4	-1,6%	-3,3%
mWIG40	4 004,6	-0,5%	12,3%
sWIG80	14 254,2	-0,1%	7,9%
WIG	47 303,2	-1,3%	1,8%
WIG Banki	5 910,5	-3,0%	-2,9%
WIG Bud	2 900,1	-0,2%	-0,9%
WIG Chemia	13 701,3	2,0%	-16,8%
WIG Dew	1 739,4	-0,8%	14,9%
WIG Energia	2 357,3	-1,4%	-19,5%
WIG IT	1 969,3	0,3%	22,2%
WIG Media	4 432,1	-0,5%	12,4%
WIG Paliwa	4 739,8	-0,8%	6,1%
WIG Spoż	3 858,7	0,2%	12,8%
WIG Surowce	2 878,0	-2,0%	47,1%
WIG Telco	774,3	-0,4%	-4,2%
DAX	10 414,1	-1,0%	-3,1%
CAC40	4 405,2	-1,1%	-5,0%
BUX	28 123,2	-1,0%	17,6%
S&P500	2 132,6	-0,3%	4,3%
DJIA	18 098,9	-0,2%	3,9%
Nasdaq Comp	5 213,3	-0,5%	4,1%
Bovespa	61 118,6	0,2%	41,0%
Nikkei225	16 861,0	0,5%	-11,4%
S&P/ASX 200	5 434,0	0,0%	2,6%
Złoto	1 256,1	0,3%	18,3%
Miedź	4 814,0	0,0%	2,3%
Ropa	50,4	0,5%	16,4%
EUR/PLN	4,29	-0,1%	0,6%
USD/PLN	3,89	-0,2%	-1,0%
CHF/PLN	3,94	-0,1%	0,3%
EUR/USD	1,10	0,1%	1,6%
USD/JPY	103,6	-0,7%	-13,8%

FW20: czwartek, 13 października 2016			
	Wartość	zmiana	
Kurs otwarcia	1 752	1	0,06%
Kurs zamknięcia	1 730	-30	-1,70%
Kurs min.	1 728	-18	-1,03%
Kurs max.	1 753	-11	-0,62%
Wolumen obrotu	17 957	5 231	41,10%
Otwarte pozycje	48 504	-804	-1,63%

System:				
Aktualna pozycja – krótka				
Sygnał otwarcia długiej– 1743				
Ostatnia zmiana sygnału z długiej na krótką - 1730				
Opory:	1777	1875	1915	1950
Wsparcia:	1710	1683	1662	1600

GPW – PODSUMOWANIE



Indeksy GPW						
Indeks	Open	Low	High	Close	Zmiana	Obrót
WIG20	1 751,9	1 726,8	1 751,9	1 727,6	-1,9%	720
WIG30	2 028,5	2 005,9	2 029,6	2 006,4	-1,6%	827
MWIG40	4 030,1	14 219,3	14 305,2	4 004,6	-0,5%	156
SWIG80	14 291,5	4 004,6	4 030,7	14 254,2	-0,2%	25
WIG-PL	48 417,2	48 030,6	48 417,2	48 030,6	-1,4%	914
WIG	47 765,2	47 303,2	47 777,9	47 303,2	-1,3%	926

WIG20	Cena	Mkt Cap	zmiana	
			1D	YTD
Alior	47,80	6 179	-1,2%	-11,9%
Asseco PL	52,29	4 340	0,2%	-7,9%
BZ WBK	314,90	31 249	-0,3%	10,9%
CCC	183,90	7 196	-0,6%	32,7%
Cyfrowy P.	23,80	15 221	-0,8%	14,0%
Enea	8,95	3 951	0,6%	-20,8%
Energa	7,30	3 023	-3,2%	-42,2%
Eurocash	40,60	5 647	0,8%	-16,3%
KGHM	70,55	14 110	-3,6%	11,1%
Lotos	29,82	5 513	1,1%	10,4%
LPP	5 110,00	9 378	1,2%	-8,0%
mBANK	345,90	14 624	0,3%	10,2%
Orange	5,85	7 677	-0,5%	-10,8%
Pekao	121,00	31 759	-5,2%	-15,7%
PGE	10,01	18 716	-1,4%	-21,7%
PGNIG	5,24	30 916	-0,8%	1,9%
PKN Orlen	68,99	29 508	-1,1%	1,7%
PKOBP	25,21	31 513	-3,5%	-7,8%
PZU	25,45	21 977	-2,0%	-25,2%
Tauron	2,42	4 241	-2,0%	-16,0%

mWIG40	Cena	Mkt Cap	zmiana	
			1D	YTD
Alumetal	62,10	955	-0,3%	22,2%
Amrest	197,20	1 533	-1,4%	13,3%
Amrest	225,60	4 786	-1,5%	19,9%
Apator	29,06	962	-2,0%	-11,4%
Azoty	62,74	6 224	3,9%	-36,9%
Bioton	8,12	697	-2,2%	-31,9%
Bogdanka	63,00	2 143	-0,2%	89,7%
Boryszew	7,80	1 872	-0,9%	66,0%
Budimex	205,00	5 234	0,2%	5,7%
CD Projekt	38,91	3 728	-1,9%	75,7%
Ciech	65,00	3 425	2,5%	-24,4%
Comarch	186,65	1 518	0,9%	63,7%
Echo	4,60	1 898	-0,9%	-33,3%
Emperia	64,64	798	-2,5%	-5,5%
Forte	71,50	1 709	0,4%	33,9%
GetinNoble	1,25	1 104	0,8%	-30,6%
GPW	36,44	1 529	0,1%	1,4%
GTC	8,00	3 682	-2,8%	11,9%
Grajewo	34,25	2 216	-3,1%	28,5%
Handlowy	75,76	9 899	-3,1%	5,4%
ING BSK	141,95	18 468	-3,3%	21,2%
Intercars	262,70	3 722	0,7%	10,4%
JSW	66,02	7 752	1,7%	519,9%
Kernel	59,45	4 737	0,3%	23,6%
Kęty	374,50	3 540	-0,1%	19,6%
Kruk	215,15	3 818	-1,2%	23,6%
Medicalg	286,15	1 032	6,0%	29,2%
Millennium	5,78	7 012	-1,7%	4,0%
Netia	4,79	1 669	0,0%	-11,3%
Neuca	365,50	1 624	2,1%	1,6%
Orbis	77,15	3 555	-0,7%	25,7%
PKP Cargo	40,71	1 823	-1,7%	-40,5%
Polnord	9,00	294	0,0%	-37,4%
Robyng	3,00	789	0,0%	7,9%
Sanok	67,70	1 820	1,0%	22,0%
Stalprodukt	418,00	2 333	0,1%	39,8%
Synthos	4,71	6 233	0,6%	23,6%
Trakcja	12,40	637	-1,2%	-2,0%
Uniwheels	194,65	2 414	0,3%	54,6%
Wawel	868,90	1 303	1,0%	-26,9%

KOMENTARZ POPÓLNIOWI

Dane z Chin pretekstem do wyprzedaży

Dzisiejsza sesja przyniosła falę czerwieni, która przelała się przez światowe rynki akcji. Impulsem do wyprzedaży były słabsze od oczekiwań dane z Chin, choć wielu obserwatorów rynków może stwierdzić, że od dłuższego czasu giełdy dojrzawały do spadku i te dane były po prostu pretekstem do jego rozpoczęcia. WIG20 nie oparł się globalnej przecenie i stracił dziś na wartości 1,8%. Głównym celem sprzedających były akcje Pekao SA tracące na wartości 5,1%. Tu inwestorów przestraszyła informacja o sprzedaniu przez Unicredit 20% pakietu Fineco Banku w drodze przyspieszonej budowy księgi popytu – rynek obawia się, że analogicznie włosi mogą postąpić z Pekao w przypadku nie znalezienia strategicznego kupca. Ponad 2% spadek cen miedzi wpłynął na zwiększoną presję sprzedających na akcjach KGHM, które spadły o 3,5%, a bardzo dużym zaskoczeniem wydaje się być aż 3,4% przecena PKO BP. Akcje banku były słabsze od wielu innych przedstawicieli sektora, a niski obrót świadczy o tym, że popyt całkowicie odpuścił sobie obronę kursu. Zaskakująco spokojny był natomiast nasz szeroki rynek, który zupełnie nie przejął się globalną zawieruchą. mWIG40 spadł o 0,4%, sWIG80 o 0,15%, a najwyższe obroty skoncentrowały na sobie ponownie rosnące akcje JSW. Wydaje się, że wśród małych i średnich spółek inwestorzy postanowili przeczekać światową korektę bez wyprzedaży akcji – jeśli na świecie szybko dojdzie do poprawy to podejście może się okazać skuteczne, lecz w przypadku dalszych kłopotów na Wall Street może się okazać, że nasz szeroki rynek zacznie gonić otoczenie z podwójną prędkością.

Piotr Kaczmarek, CFA

INFORMACJE ZE SPÓLEK

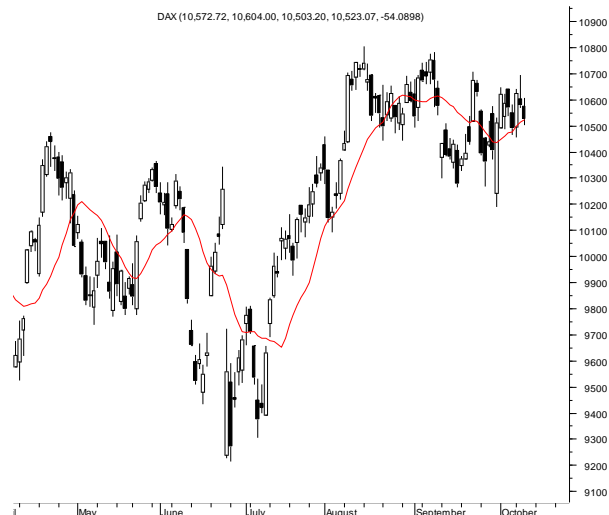
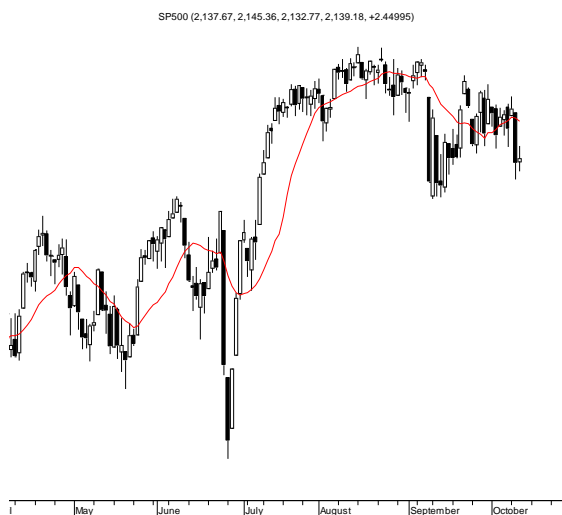
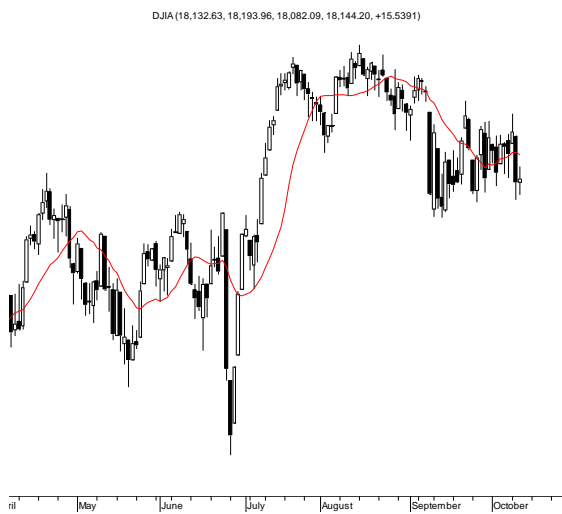
Spółki Skarbu Państwa	Pokłosiem odwołania ministra skarbu Dawida Jackiewicza mogą być zmiany w Lotosie, PZU czy Azotach. Jak informował w środę wieczorem szef Komitetu Stałego Rady Ministrów, Henryk Kowalczyk, zmian personalnych należy spodziewać się jeszcze w październiku –Rzeczpospolita
Pekao/Unicredit	Kurs Pekao spada w obawie, że UniCredit zdecyduje się na sprzedaż pozostałych swoich udziałów. Właśnie w tym tygodniu wygaśł lock-up na posiadane przez grupę 40% akcji, który został ustanowiony w połowie lipca – Parkiet
Celon Pharma IPO	Spółka zadebiutuje na rynku głównym GPW w poniedziałek, 17 października. Celon Pharma pozyskała z IPO 245 mln PLN brutto.
Banki	KNF szacuje, że łączne koszty dla banków, wynikające z wprowadzenia w życie projektu tzw. ustawy spreadowej, wyniosłyby 9,3 mld PLN. W sierpniu Kancelaria Prezydenta złożyła do Sejmu projekt ustawy dotyczący zwrotu spreadów przez banki. Kancelaria szacowała wówczas, że koszty tej operacji dla banków wyniosą 3,6-4 mld PLN.
Pekaes	W ramach wezwania na Pekaes, ogłoszonego przez KH Logistyka i PEK II, zawarto transakcje kupna na 10,3 mln akcji (91,3%). Cena wynosiła 15,1 PLN/szt.
LUG	LUG, producent opraw oświetleniowych, liczy, że produkcja w zakładzie, który powstanie w Argentynie, rozpocznie się już w 2017 r. W przyszłości spółka nie wyklucza wyjścia na kolejny kontynent. Firma informowała w tym tygodniu, że wybuduje w Argentynie zakład produkcyjno-montażowy opraw oświetleniowych LED. W ramach porozumienia z lokalnymi władzami, LUG dostarczy prowincji Misiones, w której powstanie fabryka, oprawy oświetleniowe o łącznej wartości blisko 21 mln EUR.
T-Bull/ rynek gier	Wrocławskie studio T-Bull, zajmujące się produkcją gier mobilnych, chce zadebiutować na rynku NewConnect do końca 2016 roku. Firma zatrudnia obecnie ponad 50 pracowników, a we wrześniu uruchomiła proces rekrutacji, który zakłada utworzenie dodatkowych 150 miejsc pracy.
Netmedia	W ocenie zarządu Netmedia cena zaproponowana w wezwaniu na akcje spółki nie odpowiada wartości godziwej Na początku października porozumienie akcjonariuszy Netmedia, którzy posiadają łącznie 66,1% akcji, wezwało do sprzedaży pozostałych 33,9% po 6,5 PLN/szt.
11 bit studios	11 bit studios przesunął termin premiery gry "Beat Cop" na 1Q'17. Pierwotnie premiera była planowana na 4Q'16.
Action	Action, w którym obecnie prowadzone jest łącznie siedem kontroli skarbowych, spodziewa się, że w skrajnie niekorzystnym przypadku decyzje UKS'ów opiewać mogą nawet na kwotę bliską 200 mln PLN plus odsetki za zwłokę.
Mennica	Mennica odwołała się do Dyrektora Izby Skarbowej w Warszawie od decyzji UKS zobowiązującego spółkę do zapłaty zaległego podatku za 2010 rok. UKS żąda 11,6 mln PLN + odsetki.
Agora	Agora zmienia ceny poszczególnych wydań "Gazety Wyborczej". W poniedziałki i piątki dziennik będzie kosztować 3,99 PLN, we wtorki, środy i czwartki – 2,99 PLN, a wydanie weekendowe – 4,49 PLN w Warszawie i 4,29 PLN w pozostałych miastach. Podwyżki są znaczące. Zmiany wejdą od 17.10.2016
GPW	Zarząd Giełdy Papierów Wartościowych podjął uchwałę w sprawie emisji 120 mln PLN obligacji.
GTC	Prezydent Miasta Warszawy odmówiła GTC udzielenia pozwolenia na budowę Centrum Handlowego Wilanów. Spółka będzie się odwoływać. GTC podało, że decyzja odmowna pozostaje bez wpływu na wartość powyższego aktywa wykazaną w sprawozdaniach finansowych spółki. <i>BDM: W naszej ocenie informacja jest neutralna (lub co najwyżej lekko negatywna), bowiem spór o projekt na Wilanowie toczy się bez rozstrzygnięcia już od dłuższego czasu. W naszej ocenie galeria, o ile zostanie otwarta, może być uruchomiona najwcześniej w '21 (zakładając dwuletni okres budowy). Wcześniej deweloper informował, że nie akceptuje pomysłu o wybudowaniu dwóch osobnych budynków, tłumacząc to brakiem efektywności i spadkiem zainteresowania ze strony potencjalnych najemców.</i>

LPP	<p>Spółka zakłada, że w 2017 roku jej powierzchnia handlowa wzrośnie o 9-10% wobec 9% wzrostu planowanego na ten rok. Nakłady na inwestycje w tym roku wyniosą 370 mln PLN, wliczając 60 mln PLN na rozbudowę kompleksu biurowego LPP (możliwe przesunięcie).</p> <p>Po ewentualnym wprowadzeniu zakazu handlu w niedzielę spółka nie przewiduje redukcji zatrudnienia. Niedziela odpowiada za ok. 19% tygodniowego obrotu.</p> <p>Spółka liczy, że dobre trendy z września utrzymają się w kolejnych miesiącach roku. Oczekuje w 4Q'16 wzrostu sprzedaży LFL i "wypłaszczenia", a nawet wzrostu marż. W 2017 r. spółka chce poprawić marże r/r i zwiększać sprzedaż szybciej niż powierzchnię handlową.</p> <p><i>BDM: Informacje z LPP nie są dla nas zaskoczeniem. Już wcześniej spółka wskazywała, że tempo rozwoju w '17 może być zbliżone do bieżącego roku. Uważamy jednak, że w przypadku zdecydowanej poprawy sprzedaży i wskaźników operacyjnych (głównie w marce Re na terenie Polski), zarząd grupy byłby skłonny nieco zwiększyć dynamikę otwarć. Odnosząc się do wprowadzenia zakazu handlu w niedzielę, należy posłkować się przypadkiem węgierskim. Po wprowadzeniu zakazu na Węgrzech duża część popytu rozbiła się na wtorek i środę, przez co obroty detalistów nie ucierpiały zbyt mocno. W naszej ocenie brak handlu w niedziele mógłby przełożyć się z kolei na obniżkę stawek najmu. Sprzedaż porównywalna na poziomie grupy już od kilku kwartałów zaczęła prezentować dodatnie dynamiki, problemem jednak były odczyty Ifl dla Reserved w Polsce. Uważamy, że jeżeli spółce uda się zrestrukturyzować i poprawić tę sytuację, sprzedaż Ifl w kolejnych miesiącach powinna prezentować dosyć duże wzrosty (efekt niskiej bazy). Zwracamy też uwagę na niską bazę dla marż z ubiegłego roku, co stwarza możliwość do powtórzenia wydarzeń z września (LPP zatrzymało erozję pierwszej marży, odnotowując wzrost r/r o 1 p.p.).</i></p>
Ursus	<p>W okresie styczeń-wrzesień 2016 roku Ursus zanotował 53% wzrost rejestracji nowych ciągników. Udział w rynku wzrósł do 6,56% z poziomu 2,93% w analogicznym okresie 2015 r.</p>
Handel	<p>Nowy projekt podatku handlowego powstanie w ciągu "paru miesięcy" i być może będzie odzworowaniem rozwiązań funkcjonujących we Francji lub Hiszpanii- Morawiecki.</p>
PRESCO	<p>PRESCO podwyższa cenę w wezwaniu na akcje własne z 6,5 PLN/szt do 7,35 PLN/szt.</p>
JSW	<p>Akcjonariusze JSW zdecydowali o zmianach w realizowanym programie emisji obligacji i wyrażeniu zgody na emisję nowej serii obligacji w kwocie do 300 mln PLN, które mają zostać objęte przez TF Silesia.</p>
Getin Noble Bank	<p>Getin Noble Bank wyemituje do do 40 mln PLN obligacji podporządkowanych w ramach programu maksymalnej wartości do 750 mln PLN.</p>
CI Games	<p>CI Games realizuje soft launch mobilnej wersji gry "Lords of the Fallen".</p> <p>Najbliższym ważnym krokiem milowym dla CI Games jest wewnętrzne uruchomienie "Sniper Ghost Warrior 3" na konsole- prezes. Pierwsze "mocne uderzenie marketingowe" nastąpi już w grudniu. Data premiery gry podtrzymana.</p>
Erbud	<p>Erbud zawarł umowę sprzedaży 100% akcji spółki zależnej Budlex na rzecz Holdinvest 1 za 45 mln PLN.</p>
Faktoring	<p>Wartość obrotów 21 firm faktoringowych należących do Polskiego Związku Faktorów (PZF) po 1-3Q'16 wzrosła o 19,8% r/r. Obroty faktorów z PZF rosną nieprzerwanie od 2010 roku w porównywalnie wysokim tempie.</p>
Energetyka/Górnictwo	<p>Komisja przemysłu PE zaproponowała w czwartek poprawki do projektu reformy unijnego systemu pozwoleń na emisję CO2 - ETS, które praktycznie eliminują, z wartego miliardy złotych nowego funduszu na modernizację, inwestycje w projekty oparte na węglu.</p> <p>Premier Beata Szydło zadeklarowała, że zrobi wszystko, żeby doprowadzić do uratowania polskiego górnictwa, które długo jeszcze będzie podstawą bezpieczeństwa energetycznego Polski. Według premier, za kilka lat Polska będzie stała przed koniecznością budowy nowych kopalń węgla.</p>
Prairie Mining	<p>Budowa kopalni węgla Jan Karski w Lubelskiem pozostaje priorytetem dla Prairie Mining, jest bardziej zaawansowana, niż projekt Dębieńsko, który spółka przejęła na Śląsku. Wg spółki przejęcie projektu Dębieńsko na Śląsku to była "niepowtarzalna okazja".</p>
Automotive	<p>Rząd zakończył z powodzeniem negocjacje w sprawie lokalizacji w Jaworze fabryki produkującej silniki Mercedes-Benz. W maju Daimler podał, że zamierza zbudować kosztem ok. 500 mln EUR fabrykę silników Mercedes-Benz w Jaworze (dolnośląskie). Jak wówczas zapowiadano, ma to</p>

	<p>być pierwszy zakład samochodowy Mercedesa w Polsce, produkujący czterocylindrowe silniki benzynowe i diesla dla samochodów osobowych.</p> <p>Rząd prowadzi rozmowy z Toyotą na temat inwestycji w Polsce -Morawiecki. PB informował wcześniej, że w fabryce mają powstawać automatyczne skrzynie biegów.</p>												
Global Cosmed	Spółka Global Cosmed inwestuje w międzynarodowe projekty i liczy, że wkrótce podpisze nowe kontrakty na rynkach zachodnioeuropejskich												
Pragma Inkaso	Łączna wartość pozyskanych przez Grupę Pragma Inkaso wierzycelności 3Q'16 wzrosła o ok. 160% r/r.												
Unicredit	UniCredit sprzedał ok. 20% kapitału FinecoBanku po 4,55 EUR/szt, czyli łącznie za ok. 552 mln EUR brutto w procesie przyspieszonej budowy księgi popytu. Po zamknięciu oferty UniCredit będzie nadal konsolidować FinecoBank, z udziałem ok. 35% w kapitale.												
Fortuna	Fortuna po dobrym 1H'16 liczy na utrzymanie trendu systematycznej poprawy wyników w porównaniu z poprzednimi latami. Spółka negocjuje obecnie przedłużenie umowy sponsorskiej z Legią Warszawa, a zakres przyszłej współpracy może się zwiększyć.												
Auto Partner	Skonsolidowane przychody ze sprzedaży Auto Partner wyniosły 62,95 mln PLN we wrześniu'16, co oznacza wzrost o 36,22% r/r. Narastająco wzrost wynosi 35,2% r/r.												
Trakcja	Największym wyzwaniem dla rynku budowlanego - szczególnie wykonawców infrastruktury kolejowej - będzie przetrwanie trudnego 2017 roku, w którym spółki nie będą jeszcze osiągać znaczących przychodów z oczekiwanych, nowych zamówień PKP PLK. Trakcja PRKiI chce w związku z tym dywersyfikować działalność w kierunku rynku drogowego i energetycznego w Polsce i za granicą, m.in. w Szwecji- prezes, ISB News												
Polwax	Nova Polonia II (Krokus Chem) sprzedał wszystkie akcje Polwax, realizując 3,5-krotny zwrot z inwestycji oraz ponad 45% IRR. Fundusz zainwestował w 2012 roku kwotę 34 mln PLN. "Od momentu wykupu menadżerskiego, przeprowadzonego ze wsparciem Krokus PE w 2012 roku, Polwax dokonał transformacji z producenta prostych produktów w nowoczesną, przedsiębiorczą, samodzielną korporację, wytwarzającą innowacyjne i specjalistyczne produkty parafinowe dla różnych branż. Zostało to osiągnięte dzięki doświadczonej kadry zarządzającej oraz jasnej strategii rozwoju spółki. Udana wyjscie funduszu świadczy również o tym, że w przypadku wysokiej klasy spółek portfelowych polska giełda nadal jest optymalną drogą wyjścia dla funduszy private equity" – Krokus Chem.												
Artifex Mundi IPO	Cena maksymalna akcji w ofercie publicznej Artifex Mundi została ustalona na 33 PLN. Zarząd szacował wcześniej wpływy przy cenie 20-30 PLN/szt. Wartość oferty to 219 mln PLN.												
	<table border="1"> <thead> <tr> <th></th> <th>I. akcji mln szt</th> <th>wartość max mln PLN</th> </tr> </thead> <tbody> <tr> <td>oferta</td> <td>6,65</td> <td>219</td> </tr> <tr> <td>sprzedaż</td> <td>6,15</td> <td>203</td> </tr> <tr> <td>emisja</td> <td>0,5</td> <td>17</td> </tr> </tbody> </table>		I. akcji mln szt	wartość max mln PLN	oferta	6,65	219	sprzedaż	6,15	203	emisja	0,5	17
	I. akcji mln szt	wartość max mln PLN											
oferta	6,65	219											
sprzedaż	6,15	203											
emisja	0,5	17											
Polnord	Polnord zdecydował o przeprowadzeniu przedterminowego wykupu 7,11 mln PLN obligacji, podała spółka.												
MFO	Członek RN sprzedał 563 akcje po 19,41 PLN/szt.												

Źródło: Dom Maklerski BDM S.A., spółki, PAP

RYNKI ZAGRANICZNE



Wydział Analiz i Informacji Dom Maklerski BDM S.A.

ul. 3-go Maja 23, 40-096 Katowice, Tel.: 032 208 14 12, analizy@bdm.com.pl

Opracowanie ma charakter czysto informacyjny i zostało opracowane na podstawie informacji uznanych przez autorów za wiarygodne. Zawarte w nim komentarze są subiektywnymi poglądami autorów. Opracowanie i zawarte w nim komentarze nie są podstawą żadnej rekomendacji kupna bądź sprzedaży w rozumieniu obowiązującego prawa i nie powinny być tak interpretowane. Publikowanie w prasie lub w Internecie całości lub części opracowania wymaga zgody sporządzających raport.