

KOMENTARZ PORANNY

Przebudzenie WIG20

Początek tygodnia był dość optymistyczny dla dużych spółek na naszym parkiecie. WIG20 zyskał na zamknięciu 1,7%, finiszując na poziomie 1782,8 pkt. W centrum uwagi znajdowały się głównie spółki energetyczne oraz LPP (kurs od początku października zyskał, imponujące jak na blue-chipa, ponad 50%). Co może cieszyć to poprawa obrotów w końcówce dnia i relatywna siła na tle chociażby DAX-a (wczoraj +0,5%). Na plusie finiszowała wczoraj Wall Street. S&P500 zyskał 0,5%. Z technicznego punktu widzenia warto zwrócić uwagę, że WIG20 wybił się wczoraj wyraźnie górą z większego trójkąta, który można wyrysować od Brexitu. Oznacza to też m.in., że w końcu udało się przełamać serię coraz niższych szczytów, która ciążyła naszemu parkietowi od drugiej połowy wakacji. Może w końcu akcje dużych spółek mają szansę złapać trochę wiatru w żagle. Na MiSiach mamy ostatnio odpoczynek, ale trudno go nawet nazwać korektą. Rozkręca się sezon wyników kwartalnych. Wczoraj po sesji raport pokazał Orange, EBITDA była zgodna z konsensusem. W tym tygodniu rezultaty pokażą jeszcze m.in. pierwsze banki i Lotos. Z danych makro mamy dziś indeks cen domów w USA za sierpień oraz tamtejszy wskaźnik zaufania konsumentów Conference Board. Już po naszej sesji przewidziane jest wystąpienie M.Draghiego (17.30).

Krzysztof Pado

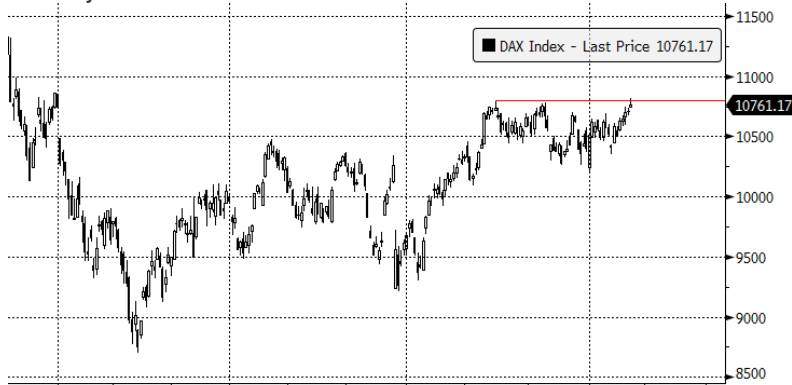
SKRÓT INFORMACJI ZE SPÓLEK

- **Orange:** Wyniki 3Q'16 zgodne z oczekiwaniami;
- **Dom Development:** Wyniki 3Q'16 słabsze od konsensusu [komentarz BDM];
- **Mangata:** po analizie wyników za 3Q'16 zarząd przewiduje możliwość korekty prognozy w dół;
- **Groclin:** spółka chce odegrać rolę w akwizycjach, dział. proj-inżynierska ma odpowiadać za 3040% sprzedaży za 2 lata [Komentarz BDM];
- **Asseco PL/CE:** Asseco Poland wzywa do sprzedaży 6,49% akcji Asseco CE (do 100%) po 23,5 PLN/akcję;
- **Asseco SSE:** backlog 13% wyższy r/r, wyniki'16 porównywalne r/r;
- **JSW:** wzrosty cen węgla koksowego krótkotrwale, a spółka nie zmienia planów dot. finansowania-prezes
- **JSW:** decyzja WZA o przeniesieniu Krupińskiego do SRK 25.11;
- **Górnictwo:** KHW potrzebuje 700 mln PLN ale samo dokapitalizowanie i porozumienie z bankami nie wystarczy;
- **Stelmet IPO:** Dziś debiut spółki. Oferta opiewała na 182 mln PLN;

WYKRES DNIA

Poziom oporu skutecznie zatrzymał wczorajszy wzrost na indeksie DAX.

DAX daily



DAX Index (Deutsche Boerse AG German Stock Index DAX) Graph 1330 Daily 25OCT2016

Copyright© 2016 Bloomberg Finance L.P.

25-Oct-2016 08:08:05

Źródło: BDM S.A., Bloomberg

Notowania: poniedziałek, 24 października 2016

	Wartość	Zmiana	
		1D	YTD
WIG20	1 782,8	1,7%	-4,1%
WIG30	2 067,9	1,6%	-0,4%
mWIG40	4 100,1	0,5%	14,9%
sWIG80	14 308,8	0,2%	8,3%
WIG	48 508,9	1,2%	4,4%
WIG Banki	6 031,8	2,0%	-0,9%
WIG Bud	2 897,6	-0,5%	-1,0%
WIG Chemia	13 768,5	0,0%	-16,3%
WIG Dew	1 769,8	-0,2%	16,9%
WIG Energia	2 595,2	2,7%	-11,4%
WIG IT	1 979,3	-0,1%	22,8%
WIG Media	4 520,1	1,5%	14,7%
WIG Paliwa	4 816,2	0,6%	7,8%
WIG Spoż	3 916,5	1,4%	14,5%
WIG Surowce	2 924,2	1,6%	49,4%
WIG Telco	749,1	1,1%	-7,3%
DAX	10 761,2	0,5%	0,2%
CAC40	4 552,6	0,4%	-1,8%
BUX	29 813,9	0,8%	24,6%
S&P500	2 151,3	0,5%	5,3%
DJIA	18 223,0	0,4%	4,6%
Nasdaq Comp	5 309,8	1,0%	6,0%
Bovespa	64 059,9	-0,1%	47,8%
Nikkei225	17 360,0	0,7%	-8,8%
S&P/ASX 200	5 442,8	0,6%	2,8%
Złoto	1 263,7	-0,2%	19,0%
Miedź	4 635,0	-0,4%	-1,5%
Ropa	50,5	-0,6%	15,3%
EUR/PLN	4,31	-0,2%	1,1%
USD/PLN	3,97	-0,1%	1,0%
CHF/PLN	3,99	-0,2%	1,7%
EUR/USD	1,09	-0,1%	0,1%
USD/JPY	104,2	0,4%	-13,3%

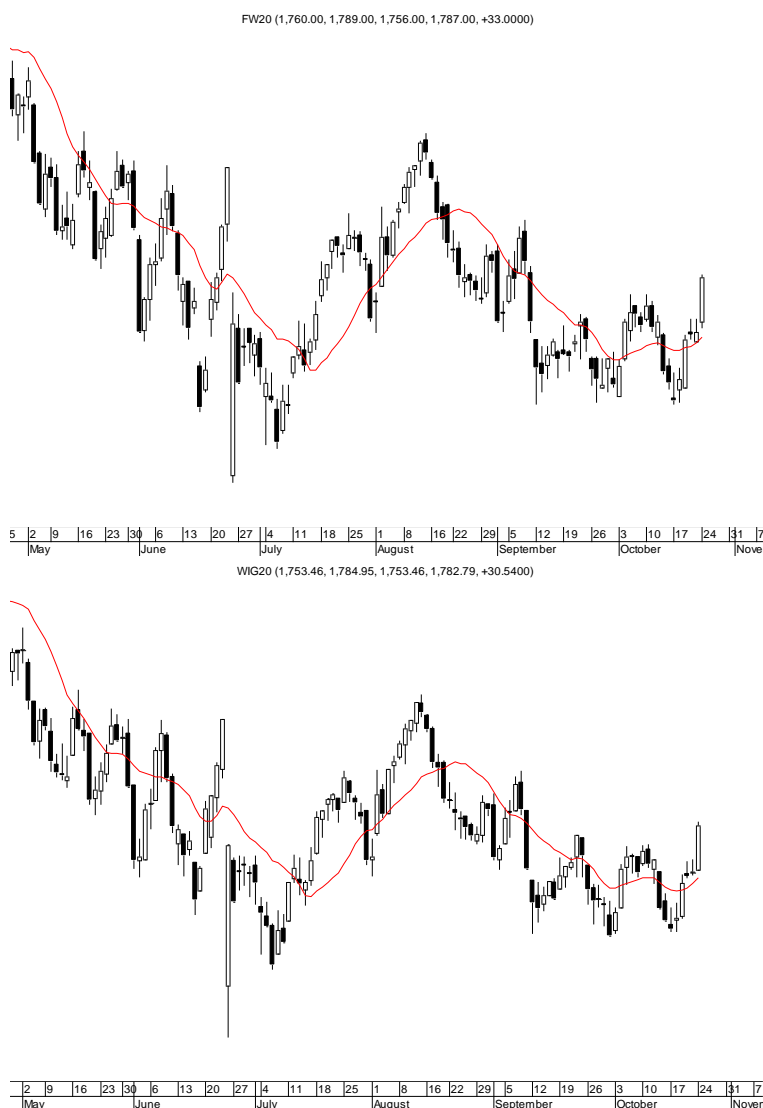
FW20: poniedziałek, 24 października 2016

	Wartość	zmiana	
Kurs otwarcia	1 760	12	0,69%
Kurs zamknięcia	1 787	33	1,88%
Kurs min.	1 756	8	0,46%
Kurs max.	1 789	27	1,53%
Wolumen obrotu	13 555	5 660	71,69%
Otwarte pozycje	48 702	104	0,21%

System:

Aktualna pozycja – długa				
Sygnał otwarcia długiej– 1748				
Ostatnia zmiana sygnału z długiej na krótką - 1730				
Opory:	1777	1875	1915	1950
Wsparcia:	1710	1683	1662	1600

GPW – PODSUMOWANIE



Indeksy GPW						
Indeks	Open	Low	High	Close	Zmiana	Obrót
WIG20	1 753,5	1 753,5	1 785,0	1 782,8	1,7%	470
WIG30	2 039,6	2 039,6	2 070,3	2 067,9	1,6%	530
MWIG40	4 089,4	4 089,4	4 132,1	4 100,1	0,5%	101
SWIG80	14 304,3	14 086,5	14 105,7	14 308,8	0,2%	37
WIG-PL	49 000,4	49 000,4	49 276,2	49 276,2	1,2%	615
WIG	48 034,7	48 034,7	48 542,3	48 508,9	1,2%	637

WIG20				
	Cena	Mkt Cap	zmiana	
			1D	YTD
Alior	48,35	6 250	2,9%	-10,9%
Asseco PL	53,10	4 407	0,9%	-6,5%
BZ WBK	310,00	30 763	1,8%	9,2%
CCC	198,60	7 771	1,6%	43,3%
Cyfrowy P.	24,40	15 605	1,9%	16,9%
Enea	10,10	4 459	4,8%	-10,6%
Energa	8,32	3 445	4,0%	-34,2%
Eurocash	39,19	5 451	2,6%	-19,2%
KGHM	70,58	14 116	2,2%	11,2%
Lotos	30,75	5 685	3,1%	13,9%
LPP	6 000,00	11 011	4,4%	8,0%
mBANK	345,25	14 597	3,1%	10,0%
Orange	5,56	7 297	0,9%	-15,2%
Pekao	122,20	32 074	1,2%	-14,8%
PGE	10,96	20 493	2,4%	-14,3%
PGNIG	5,18	30 562	-0,8%	0,8%
PKN Orlen	70,72	30 248	1,0%	4,2%
PKOBP	26,60	33 250	2,5%	-2,7%
PZU	26,01	22 460	0,3%	-23,5%
Tauron	2,71	4 749	3,4%	-5,9%

mWIG40				
	Cena	Mkt Cap	zmiana	
			1D	YTD
Alumetal	60,95	937	-1,5%	20,0%
Amrest	200,00	1 555	-0,3%	14,9%
Amrest	249,00	5 282	3,9%	32,3%
Apator	30,35	1 005	0,2%	-7,5%
Azoty	63,00	6 249	1,6%	-36,7%
Bioton	8,15	700	-0,6%	-31,7%
Bogdanka	69,98	2 380	1,0%	110,7%
Boryszew	7,83	1 879	4,3%	66,6%
Budimex	205,25	5 240	-0,4%	5,8%
CD Projekt	39,60	3 794	-0,9%	78,8%
Ciech	64,00	3 373	-2,7%	-25,6%
Comarch	180,00	1 464	-2,1%	57,8%
Echo	5,00	2 063	-1,2%	-27,5%
Emperia	63,70	786	-0,9%	-6,9%
Forte	73,18	1 749	0,5%	37,0%
GetinNoble	1,33	1 175	0,8%	-26,1%
GPW	38,90	1 633	-0,3%	8,2%
GTC	8,30	3 820	-0,6%	16,1%
Grajewo	32,89	2 128	-0,6%	23,4%
Handlowy	77,45	10 120	1,5%	7,7%
ING BSK	142,00	18 474	2,9%	21,2%
Intercars	274,00	3 882	-0,4%	15,1%
JSW	69,00	8 101	0,2%	547,9%
Kernel	61,05	4 865	2,0%	26,9%
Kęty	397,50	3 758	1,0%	27,0%
Kruk	218,50	3 877	0,1%	25,6%
Medicalg	277,00	999	-0,8%	25,1%
Millennium	5,88	7 133	0,3%	5,8%
Netia	4,92	1 714	1,7%	-8,9%
Neuca	382,95	1 702	2,4%	6,4%
Orbis	76,31	3 516	-0,9%	24,3%
PKP Cargo	43,50	1 948	-1,3%	-36,4%
Polnord	8,68	284	-1,1%	-39,6%
Robyng	2,97	781	0,3%	6,8%
Sanok	68,23	1 834	0,3%	22,9%
Stalprodukt	432,70	2 415	3,4%	44,7%
Synthos	4,81	6 365	0,2%	26,2%
Trakcja	13,00	668	-1,1%	2,8%
Uniwheels	205,00	2 542	0,0%	62,8%
Wawel	870,00	1 305	0,1%	-26,8%

KOMENTARZ POPOŁUJNIOWY

Mało wiarygodny przełom

Dzisiejsza sesja przyniosła wzrosty na światowych rynkach akcji. Pomagało udane zakończenie ubiegłego tygodnia na Wall Street jak i dzisiejsze mocniejsze odczyty indeksów PMI dla przemysłu w Europie oraz w USA. Na naszym parkiecie tym razem WIG20 nie zignorował siły zewnętrznej, a wręcz przeciwnie, zanotował imponujący wzrost. Indeks już w pierwszych minutach handlu wyraźnie wyskoczył w górę do okolic ostatnich lokalnych szczytów, a w kolejnych godzinach sesji powoli zwiększał przewagę i na zamknięciu zyskał 1,7%. Niestety tak mocnemu ruchowi indeksu nie towarzyszył wysoki obrót, co zmniejsza wiarygodność dzisiejszej sesji i nie nazywałbym jej długo oczekiwanym przełomem. Można założyć, że bez dalszego wspomaganie zewnętrznego bardzo trudno będzie o utrzymanie bądź powiększenie dzisiejszych zdobyczy. Najwyższe obroty towarzyszyły notowaniom LPP – akcje spółki zyskały 4,4% zamykając się na psychologicznym poziomie 6000 zł, co oznacza 60% wzrost od dołka sprzed zaledwie miesiąca. Jak na spółkę o tak poważnej kapitalizacji jest to gigantyczna zmiana, co dobrze pokazuje, że na GPW bardzo łatwo przejść od skrajnego pesymizmu w skrajny optymizm, co zresztą przydałoby się całemu indeksowi WIG20. Wstrzemięźliwy był szeroki rynek, gdzie mWIG40 zyskał 0,5%, a sWIG80 0,2%. Ponownie wyróżniły się dziś walory JSW (37 mln zł obrotów), które jednak mimo słabej sesji piątkowej nie wygenerowały większego odbicia i zakończyły dzień kosmetyczną zwyżką o 0,16%.

Piotr Kaczmarek, CFA

INFORMACJE ZE SPÓLEK

Stelmet IPO	Spółka zadebiutuje na rynku głównym GPW we wtorek, 25 października. Oferta opiewała na 182 mln PLN i była trzecią największą w 2016 roku. Spółka pozyskała ok. 46 mln PLN.
Groclin	<p>Groclin może odegrać aktywną rolę w konsolidacji spółek branży wyposażenia i akcesoriów samochodowych- prezes Andre Gerstner. W ciągu tych w lat Groclin nadal zamierza dynamicznie rosnąć. Spółka podtrzymuje dwucyfrową dynamikę wzrostu w kolejnych kwartałach. (ISB)</p> <p>Polska ma pozostać centrum kompetencji i rozwoju, natomiast w prostszej produkcji spółka nadal stawia na Ukrainę i myśli o Macedonii. (ISB)</p> <p>Groclin spodziewa się, że działalność projektowo-inżynierska będzie odpowiadać za 30-40% przychodów w ciągu 2 lat wobec ok. 15% obecnie. Wzrost tego biznesu zapewni rozwój organiczny zakupionej w tym roku CADM Automotive i ewentualne akwizycje- prezes (ISB)</p> <p><i>BDM: Rozwój segmentu inżyniersko – projektowego jest jednym z elementów restrukturyzacji rozpoczętej po objęciu funkcji prezesa przez Andre Gerstnera. Ten segment ma ułatwić Groclinowi pozyskanie nowych klientów oraz świadczenie bardziej kompleksowych i usług, co powinno pozytywnie przełożyć się na rentowność biznesu.</i></p>
Gazownictwo	Gaz-System zakończył modernizację systemu przesyłowego na Dolnym Śląsku. Inwestycja kosztowała 200,8 mln PLN. Kolejnym etapem rozwoju polskiego systemu przesyłowego będzie budowa nowych gazociągów w ramach wspieranego przez Unię Europejską gazowego Korytarza Północ-Południe. W tym celu Gaz-System planuje w latach 2015-2023 wybudować w sumie około 2000 km nowych gazociągów w zachodniej, południowej i wschodniej części Polski.
Lokum Deweloper	Lokum Deweloper rozpoczął sprzedaż 190 lokali w etapie Va osiedla Lokum Victoria zlokalizowanego we Wrocławiu
Boryszew	W listopadzie należąca do grupy Boryszew fabryka Maflow w Meksyku rozpocznie produkcję komponentów dedykowanych dla samochodów VW Teramont. Projekt będzie realizowany do 2022 r. Fabryka Maflow w Meksyku została wybudowana i uruchomiona w 1Q'16.
Mennica	Mennica Polska i Golub GetHouse rozpoczynają budowę inwestycji biurowej Mennica Legacy Tower . Przewidywany termin oddania do użytku niższego, 10-piętrowego, zachodniego budynku Mennica Legacy Tower to 4Q'18, natomiast 33-piętrowej wieży -3Q'19. Mennica Legacy Tower zaferuje łącznie 65,6 tys. m2 powierzchni najmu. Za wykonanie inwestycji odpowiada firma Warbud.
Banki	Wartość udzielonych przez banki kredytów konsumpcyjnych ogółem we wrześniu 2016 r. wzrosła o 0,7% m/m. Z kolei wartość udzielonych kredytów na nieruchomości dla gospodarstw domowych ogółem we wrześniu 2016 r. wzrosła o 03% m/m- NBP
Asseco SEE	<p>Asseco SEE przygląda się akwizycjom, a w kręgu zainteresowań są m.in. dwie spółki tureckie. Spółka rozważała zakup hiszpańskiego Necomplusa, ale na razie zawiesiła ten projekt. Asseco SEE chce zwiększać niezależność segmentów. Wśród potencjalnych scenariuszy dla segmentu płatności nie wyklucza debiutu na jednej z giełd światowych.</p> <p>Ewentualne akwizycje nie uszczuplą potencjału dywidendowego spółki- prezes.</p> <p>Ryzyko podaży akcji przez EBOR nigdy nie było tak niskie- prezes</p> <p>Tegoroczny backlog spółki na poziomie przychodów jest wyższy o 13% r/r i wynosi 121,6 mln EUR. Grupa zakłada, że cały bieżący rok będzie porównywalny do 2015 r.- prezes.</p>
Automotive	4 października w Białymczach koło Wrześni odbyła się uroczystość otwarcia fabryki, w której produkowany będzie nowy Volkswagen Crafter. Planowane nakłady inwestycyjne w wysokości co najmniej 3,3 mld PLN przeznaczone na budowę fabryki oraz wyposażenie jej w najnowocześniejsze urządzenia produkcyjne powodują, że zakład we Wrześni jest największą dotychczasową inwestycją zagraniczną w Polsce. W nowym zakładzie produkcyjnym zatrudnionych zostanie 3000 pracowników.
GPW	GPW, Polsko-Białoruska Izba Handlowa i Przemysłowa oraz Białoruski Uniwersytet Państwowy podpisały list intencyjny w sprawie utworzenia Polsko-Białoruskiego Centrum IPO. Celem zawartego porozumienia jest budowa profesjonalnego ośrodka edukacji, konsultacji oraz doradztwa prawnego dla białoruskich przedsiębiorców.

JSW	<p>Obserwowany w ostatnim czasie wzrost cen węgla koksowego na międzynarodowym rynku ma charakter krótkotrwały i nie świadczy o stałej tendencji - prezes. Dlatego spółka nie zmienia planów, dotyczących skali pozyskania zewnętrznego finansowania (emisja obligacji i akcji w 2017 roku). JSW, zwracając uwagę, iż za cenami węgla koksowego nie podążają jak dotąd ceny koksu, rud żelaza oraz stali. Pytany o korzyści odniesione przez JSW z obecnego wzrostu cen węgla koksowego, prezes poinformował, że spółka jest w trakcie negocjacji kontraktów z odbiorcami.</p> <p>WZA poświęcone m.in. decyzji w sprawie przekazania kopalni Krupiński do SRK odbędzie się 25 listopada - minister Tchoźzewski. Minister przypomniał, że JSW potrzebuje w przyszłym roku ok. 600 mln PLN dokapitalizowania. Wcześniej zarząd spółki szacował wielkość planowanej na wiosnę przyszłego roku emisji akcji w przedziale 500-800 mln PLN.</p>
BIK IPO	<p>Zapisy w transzy indywidualnej w ofercie publicznej spółki będą przyjmowane od 27 października do 3 listopada, a w transzy instytucjonalnej o jeden dzień dłużej. Wartość oferty to 23,7 mln PLN</p>
Adiuvo	<p>Aviva OFE Aviva BZ WBK zwiększył zaangażowanie w Adiuvo Investments i ma 5,84% kapitału zakładowego spółki i 5% ogólnej liczby głosów na jej walnym.</p>
Unimot	<p>NWZ Unimotu zdecydowało o podwyższeniu kapitału zakładowego poprzez emisję do 2,2 mln akcji serii J, z pozbawieniem prawa poboru.</p>
Asseco Poland/ Asseco CE	<p>Asseco Poland wzywa do sprzedaży 6,49% akcji Asseco CE po 23,5 PLN/akcję. Po wezwaniu spółka chce mieć 100% kapitału.</p>
Mangata (Zetkama)	<p>Mangata przewiduje korektę marcowej prognozy wyników na 2016 rok po analizie wyników za 3Q'16 i na bazie oceny rynkowej 4Q'16. Spółka ocenia, że tegoroczne zyski netto i EBITDA mogą być o ok. 10% niższe od planowanych wcześniej, zweryfikowana prognoza zostanie przygotowana w grudniu. W marcu spółka prognozowała, że jej zysk netto w 2016 r. wyniesie 58,7 mln PLN, przychody ze sprzedaży 592 mln PLN, a EBITDA 95,2 mln PLN.</p>
Krakchemia/ Alma	<p>Krakchemia odstąpiła od przedwstępnej umowy kupna nieruchomości w Krakowie od Alma Market. Chce zwrotu 10 mln PLN zaliczki wraz z odsetkami. We wrześniu 2015 roku Krakchemia i jej podmiot dominujący Alma Market zawarły przedwstępną umowę sprzedaży nieruchomości w Krakowie. Cena sprzedaży została wtedy ustalona na 12 mln PLN.</p>
Górnictwo	<p>Do uzyskania stabilności KHW nie wystarczy dokapitalizowanie i porozumienie z bankami; potrzebne są też inne działania po stronie spółki, m.in. w zakresie tempa restrukturyzacji i inwestycji – ministerstwo energii. Kwota 700 mln PLN, jaką ma otrzymać holding od inwestorów, jest aktualna. Tym samym zdementowane zostały spekulacje prasowe mówiące o potrzebach rządu 900 mln PLN lub powyżej 1 mld PLN.</p> <p>Odchylenia wyników finansowych PGG od założeń biznesplanu nie przekraczają 10-15%, a zwiększona strata była prognozowana już latem tego roku – minister Tobiszowski. Jego zdaniem zarząd PGG podjął już działania, służące zmniejszeniu strat - m.in. poprzez przyspieszenie niektórych inwestycji, które poprawią wyniki spółki.</p>
Orange	<p>Orange Polska w 3Q'16 wypracowało 831 mln PLN EBITDA wobec 830,8 mln PLN oczekiwanych przez rynek. Przychody grupy sięgnęły 2,85 mld PLN, podczas gdy konsensus zakładał 2,86 mld PLN. Zysk netto operatora wyniósł 37 mln zł wobec 34,4 mln PLN konsensusu. Przychody grupy okazały się o 4% niższe r/r.</p>

Dom Development

Wyniki Dom Development w 3Q'16

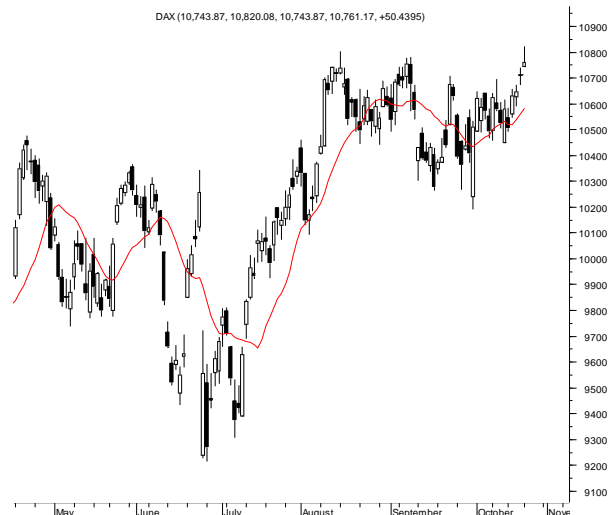
	3Q'15	3Q'16	zmiana r/r	3Q'16P BDM	odchylenie	3Q'16P konsensus	odchylenie
Przychody	193,9	218,2	12,5%	211,8	3,0%	214,4	1,8%
Wynik brutto ze sprzedaży	37,4	49,4	32,2%	48,4	2,2%	-	-
EBITDA	14,4	22,3	55,4%	25,6	-12,7%	-	-
EBIT	13,2	21,0	58,8%	24,2	-13,4%	24,4	-13,9%
Wynik netto	9,5	16,8	76,0%	19,1	-12,0%	19,5	-13,8%
marża brutto ze sprzedaży	19,3%	22,6%		22,8%		-	
marża EBITDA	7,4%	10,2%		12,1%		-	
marża EBIT	6,8%	9,6%		11,4%		11,4%	
marża netto	4,9%	7,7%		9,0%		9,1%	

Źródło: Dom Maklerski BDM S.A., spółka

BDM: Wyniki są niższe zarówno od naszych oczekiwań, jak i konsensusu. Deweloper wypracował ok. 218,2 mln PLN przychodów, realizując jednocześnie marżę brutto ze sprzedaży na poziomie 22,6%. Wyższe niż się spodziewaliśmy koszty SG&A oraz ujemne saldo pozostałej działalności operacyjnej spowodowały, że EBITDA spółki wyniosła 22,3 mln PLN (liczyliśmy na 25,6 mln PLN). Dom Development wypracował 16,8 mln PLN. Warto zauważyć, że umocnieniu uległa baza gotówkowa. Zwracamy uwagę, że kluczowy dla wyników całorocznych będzie 4Q'16, w którym deweloper zamierza oddać do użytku blisko 1,2 tys. mieszkań.

Źródło: Dom Maklerski BDM S.A., spółki, PAP

RYNKI ZAGRANICZNE



Wydział Analiz i Informacji Dom Maklerski BDM S.A.

ul. 3-go Maja 23, 40-096 Katowice, Tel.: 032 208 14 12, analizy@bdm.com.pl

Opracowanie ma charakter czysto informacyjny i zostało opracowane na podstawie informacji uznanych przez autorów za wiarygodne. Zawarte w nim komentarze są subiektywnymi poglądami autorów. Opracowanie i zawarte w nim komentarze nie są podstawą żadnej rekomendacji kupna bądź sprzedaży w rozumieniu obowiązującego prawa i nie powinny być tak interpretowane. Publikowanie w prasie lub w Internecie całości lub części opracowania wymaga zgody sporządzających raport.