

KOMENTARZ PORANNY

Wyniki kwartalne się rozpędzają

Czwartkowa sesja była dosyć dobra w wykonaniu blue chipów, które zyskały prawie 0,9%. Tym samym WIG20 zamknął się na poziomie 1795,3 pkt. Bez większych zmian obyło się wśród MiS-iów. Spokojnie było wśród największych europejskich rynków – niemiecki DAX oraz francuski CAC40 pozostały niemal w miejscu. Za oceanem przeważały słabsze nastroje, a główne indeksy zaświeciły na czerwono (S&P500 stracił 0,3%, a Nasdaq 0,5%). Z kolei w Azji ciężko się doszukiwać jednolitego kierunku – w Chinach SCI znalazł się pod kreską, z kolei Nikkei wzrósł o 0,7%. Na rynku terminowym tracą kontrakty na DAX (ok. -0,2%). W kalendarzu makro istotne dla obrazu rynku powinny być dane dot. koniunktury gospodarczej w strefie Euro oraz wstępny odczyt PKB w USA. Publikacje inflacji zostaną ogłoszone w Niemczech i we Francji. Warto zwrócić uwagę, że w USA mocno rozpędzony jest sezon wyników – po wczorajszej sesji raportami pochwały się m.in. Amazon (wyniki znacznie poniżej oczekiwań) oraz Alphabet, a dziś przed startem notowań opublikowane zostaną m.in. Exxon Mobil, Chevron oraz Total. Również w kraju poznajemy coraz więcej raportów (Bank Millennium, GPW oraz Mennica Polska) i szacunkowych wyników (wczoraj wstępne dane przedstawiło m.in. LPP, a prognozę tegorocznych wyników skorygował Apator). Z technicznego punktu widzenia WIG20 walczy o kontynuację wzrostowego ruchu trwającego od połowy października, aby jednak tak się stało konieczne jest szybkie przebicie najbliższego poziomu oporu na pułapie 1800 pkt.

Adrian Górniak

SKRÓT INFORMACJI ZE SPÓLEK

- **LPP:** Strata netto w 3Q'16 -6,0 mln PLN, konsensus: -4,4 mln PLN [komentarz BDM];
- **GPW:** zysk netto w 3Q'16 40,4 mln PLN, konsensus: 33,7 mln PLN [komentarz BDM];
- **Millennium:** Zysk netto w 3Q'16 138,8 mln PLN, konsensus: 135,9 mln PLN;
- **PZU/Pekao:** Umowa sprzedaży akcji Pekao konsorcjum PZU i PRF ma zostać zawarta w listopadzie – Puls Biznesu
- **WP, Agora:** Spółki zawarły umowy z Emitentem dotyczące rozpowszechniania programów TV w multipleksie ósmym;
- **Stalprodukt:** Spółka zależna zainwestuje 240 mln PLN w nową halę waniów;
- **Banki:** Propozycje ustaw dot. kredytów walutowych nie są optymalne – ZBP;
- **Lotos:** Strategia na lata 2017-22 będzie zakładać powrót do wypłaty dywidendy – prezes;
- **Handel:** Decyzja o nowym podatku handlowym należy do ministra finansów – Szydło;
- **Radpol:** Spółka zakłada, że 2017 będzie lepszy dla rynku i spółki niż 2016;
- **Apator:** Spółka obniżyła prognozę zysku netto na rok 2016 do 62 mln PLN z 80 mln PLN
- **Tauron/PGNiG:** Dokończenie budowy bloku w Stalowej Woli będzie kosztowało do ok. 400 mln zł
- **Asseco BS:** Portfel zamówień na 2016 ma wartość 152 mln PLN (+14,5% r/r) [komentarz BDM];
- **Agora:** Spółka zawarła warunkową umowę sprzedaży nieruchomości w Łodzi za 9,7 mln PLN;

WYKRES DNIA

Po publikacji zaskakująco dobrych wyników, kurs Lotosu znalazł się na poziomach najwyższych od ponad roku.

Lotos daily



Źródło: BDM S.A., Bloomberg

Notowania: czwartek, 27 października 2016			
	Wartość	Zmiana	
		1D	YTD
WIG20	1 795,3	0,9%	-3,4%
WIG30	2 080,3	0,8%	0,2%
mWIG40	4 074,3	0,0%	14,2%
sWIG80	14 294,2	0,0%	8,2%
WIG	48 651,3	0,6%	4,7%
WIG Banki	6 046,3	0,8%	-0,7%
WIG Bud	2 900,5	0,8%	-0,9%
WIG Chemia	13 403,1	-1,3%	-18,6%
WIG Dew	1 766,9	-0,4%	16,8%
WIG Energia	2 495,9	-0,3%	-14,8%
WIG IT	1 972,3	1,0%	22,4%
WIG Media	4 559,6	-0,4%	15,7%
WIG Paliwa	5 006,3	1,7%	12,0%
WIG Spoż	3 967,2	0,8%	16,0%
WIG Surowce	2 955,1	-0,6%	51,0%
WIG Telco	753,7	0,6%	-6,7%
DAX	10 717,1	0,1%	-0,2%
CAC40	4 533,6	0,0%	-2,2%
BUX	29 689,7	-0,6%	24,1%
S&P500	2 133,0	-0,3%	4,4%
DJIA	18 169,7	-0,2%	4,3%
Nasdaq Comp	5 216,0	-0,7%	4,2%
Bovespa	64 249,5	0,7%	48,2%
Nikkei225	17 447,4	0,6%	-8,3%
S&P/ASX 200	5 283,8	-0,2%	-0,2%
Złoto	1 268,9	0,2%	19,5%
Miedź	4 740,0	0,1%	0,7%
Ropa	49,7	1,1%	13,4%
EUR/PLN	4,34	0,1%	1,7%
USD/PLN	3,98	0,3%	1,4%
CHF/PLN	4,00	0,3%	2,1%
EUR/USD	1,09	-0,2%	0,2%
USD/JPY	105,3	0,7%	-12,4%

FW20: czwartek, 27 października 2016			
	Wartość	zmiana	
Kurs otwarcia	1 780	-6	-0,34%
Kurs zamknięcia	1 792	8	0,45%
Kurs min.	1 778	4	0,23%
Kurs max.	1 801	9	0,50%
Wolumen obrotu	16 461	3 083	23,05%
Otwarte pozycje	55 090	1 956	3,68%

System:				
Aktualna pozycja – długa				
Sygnał otwarcia krótkiej– 1753				
Ostatnia zmiana sygnału z krótkiej na długą - 1740				
Opory:	1801	1875	1915	1950
Wsparcia:	1777	1710	1683	1662

GPW – PODSUMOWANIE



Indeksy GPW						
Indeks	Open	Low	High	Close	Zmiana	Obrót
WIG20	1 780,8	1 779,7	1 798,4	1 795,3	0,9%	700
WIG30	2 063,3	2 061,4	2 081,1	2 080,3	0,8%	800
MWIG40	4 069,6	4 069,6	4 244,2	4 074,3	0,0%	216
SWIG80	14 297,4	4 051,6	4 077,6	14 294,2	0,0%	25
WIG-PL	49 349,0	49 325,4	49 421,7	49 421,7	0,6%	951
WIG	48 384,7	48 347,4	48 651,5	48 651,3	0,6%	958

WIG20	Cena	Mkt Cap	zmiana	
			1D	YTD
Alior	47,88	6 189	-1,1%	-11,7%
Asseco PL	52,55	4 362	1,0%	-7,5%
BZ WBK	315,85	31 343	0,9%	11,2%
CCC	198,00	7 747	1,5%	42,9%
Cyfrowy P.	24,65	15 765	-0,6%	18,1%
Enea	10,20	4 503	-0,5%	-9,7%
Energa	8,21	3 399	1,0%	-35,0%
Eurocash	39,17	5 448	-0,1%	-19,2%
KGHM	70,77	14 154	-1,7%	11,5%
Lotos	33,15	6 129	5,7%	22,8%
LPP	5 700,00	10 484	0,1%	2,6%
mBANK	350,00	14 798	2,6%	11,5%
Orange	5,63	7 389	0,5%	-14,2%
Pekao	120,40	31 601	-0,3%	-16,1%
PGE	10,26	19 184	-1,4%	-19,8%
PGNIG	5,11	30 149	1,0%	-0,6%
PKN Orlen	74,90	32 035	1,5%	10,4%
PKOBP	26,90	33 625	1,7%	-1,6%
PZU	27,00	23 315	3,1%	-20,6%
Tauron	2,62	4 592	2,7%	-9,0%

mWIG40	Cena	Mkt Cap	zmiana	
			1D	YTD
Alumetal	58,50	900	-0,8%	15,2%
Amrest	199,00	1 547	-1,5%	14,4%
Amrest	240,50	5 102	-2,2%	27,8%
Apator	29,19	966	-3,3%	-11,0%
Azoty	61,40	6 091	-0,5%	-38,3%
Bioton	8,09	695	-0,4%	-32,2%
Bogdanka	69,54	2 365	0,9%	109,4%
Boryszew	7,87	1 889	0,9%	67,4%
Budimex	207,80	5 305	1,4%	7,1%
CD Projekt	39,99	3 832	2,5%	80,5%
Ciech	61,78	3 256	-1,7%	-28,2%
Comarch	175,50	1 427	-2,2%	53,9%
Echo	4,99	2 059	-1,8%	-27,7%
Emperia	63,80	787	-2,7%	-6,7%
Forte	73,30	1 752	0,0%	37,3%
GetinNoble	1,32	1 166	1,5%	-26,7%
GPW	39,30	1 649	-0,4%	9,3%
GTC	8,26	3 801	-0,5%	15,5%
Grajewo	33,19	2 147	2,1%	24,5%
Handlowy	77,04	10 066	0,6%	7,1%
ING BSK	142,30	18 513	-1,2%	21,5%
Intercars	260,20	3 687	-2,4%	9,3%
JSW	71,50	8 395	2,1%	571,4%
Kernel	62,30	4 964	1,5%	29,5%
Kęty	375,55	3 550	-3,1%	20,0%
Kruk	220,25	3 908	0,9%	26,6%
Medicalg	280,00	1 010	1,8%	26,4%
Millennium	5,88	7 133	2,6%	5,8%
Netia	4,85	1 690	1,0%	-10,2%
Neuca	382,00	1 698	0,5%	6,1%
Orbis	74,60	3 437	0,6%	21,5%
PKP Cargo	44,40	1 989	3,2%	-35,1%
Polnord	9,20	301	1,1%	-36,0%
Robyng	2,93	771	-0,3%	5,4%
Sanok	68,32	1 837	0,2%	23,1%
Stalprodukt	444,75	2 482	1,3%	48,7%
Synthos	4,68	6 193	-2,3%	22,8%
Trakcja	12,90	663	-0,5%	2,0%
Uniwheels	199,00	2 468	-2,4%	58,1%
Wawel	870,00	1 305	0,0%	-26,8%

KOMENTARZ POPÓLNIOWY

PZU coraz bliżej przejęcia Pekao

Jednym z najważniejszych wydarzeń dzisiejszej sesji na GPW były doniesienia Reutersa o transakcji przejęcia Pekao przez PZU oraz PFR. Agencja potwierdziła strukturę transakcji, o jakiej spekulowano ostatnio w polskich mediach (20% akcji PEO dla PZU, 13% dla PFR), podała również, że punktem wyjściowym w negocjacji cenowych jest poziom 126 zł. Kurs PZU pozytywnie zareagował na te doniesienia i wzrósł dziś o 3%, Pekao natomiast nadal porusza się w okolicach 121 zł i zakończyło dzień 0,3% spadkiem. Liderem sesji były jednak spółki paliwowe, czyli rosnący o 5,7% Lotos oraz o 1,4% PKN Orlen (ponownie najwyższy obrót na rynku). WIG20 miał dzięki tym kilku elementom bardzo dobry dzień, który zakończył 0,8% wzrostem, co plasowało nas w czołówce europejskich giełd. Słabiej spisały się indeksy szerokiego rynku, które notowały przez cały dzień umiarkowane spadki i były wyraźnie słabsze od WIG20. Dopiero atak popytu w ostatnich minutach handlu i na fixingu pozwolił im wrócić do wczorajszego poziomu zamknięcia. Na rynkach światowych dzisiejszą sesję zdominowały informacje o rosnących rentownościach obligacji rządowych (u nas rentowność 10latek przekroczyła 3,1%), co może stać się pretekstem do wyprzedzaży na giełdach. WIG20 miał dzięki tym kilku elementom bardzo dobry dzień, który zakończył 0,8% wzrostem, co plasowało nas w czołówce europejskich giełd. Słabiej spisały się indeksy szerokiego rynku, które notowały przez cały dzień umiarkowane spadki i były wyraźnie słabsze od WIG20. Dopiero atak popytu w ostatnich minutach handlu i na fixingu pozwolił im wrócić do wczorajszego poziomu zamknięcia. Na rynkach światowych dzisiejszą sesję zdominowały informacje o rosnących rentownościach obligacji rządowych (u nas rentowność 10latek przekroczyła 3,1%), co może stać się pretekstem do wyprzedzaży na giełdach. Moim zdaniem ważniejszym sygnałem jest dzisiejsze przebicie wrześniowego dołka i wygenerowanie sygnału sprzedaży przez indeks Russell 2000, czyli barometr szerokiego rynku w USA. Brak pozytywnego odwrótu na dzisiejszej sesji moim zdaniem znacząco zwiększy prawdopodobieństwo wystąpienia większej korekty na całej Wall Street w najbliższych dniach.

Piotr Kaczmarek, CFA

INFORMACJE ZE SPÓLEK

LPP

LPP szacuje, że w 3Q'16 zanotowała stratę netto w wysokości 6 mln PLN (konsensus: -4,4 mln PLN). Pełne wyniki spółka poda 14 listopada.

Szacunkowe wyniki LPP w 3Q'16 [mln PLN]

	3Q'15	3Q'16	zmiana r/r	3Q'16P BDM	odchylenie
Przychody	1 261,5	1 488,0	18,0%	1 487,0	0,1%
Wynik brutto ze sprzedaży	663,2	701,0	5,7%	697,8	0,5%
EBITDA	162,6	-	-	85,9	-
EBIT	106,8	4,8	-95,5%	21,5	-77,7%
Zysk brutto	92,5	-3,0	-	36,2	-
Zysk netto	79,7	-6,0	-	29,3	-
marża brutto ze sprzedaży	52,6%	47,1%		46,9%	
marża EBITDA	12,9%	-		5,8%	
marża EBIT	8,5%	0,3%		1,4%	
marża netto	6,3%	-		2,0%	

Źródło: Dom Maklerski BDM S.A., spółka

BDM: Szacunkowe dane jakie opublikowało LPP nie są dla nas dużym zaskoczeniem, jednak są słabsze od naszych oczekiwań. Na poziomie przychodów i marży brutto ze sprzedaży nie ma większych odchyleń względem założeń. Wynik EBIT grupy spadł do 4,8 mln PLN (-96% r/r). W naszych prognozach oczekiwaliśmy kosztów SG&A na poziomie 654 mln PLN, natomiast spółka wykazała 662 mln PLN. Dodatkowo zakładaliśmy nieco niższe rezerwy i odpisy na markę Tallinder (ok. 17 mln PLN vs dokonane 24 mln PLN). Ujemne okazało się także saldo finansowe, co finalnie przełożyło się na wygenerowanie ok. 6 mln PLN straty.

Zwracamy jednocześnie uwagę na poziom zapasów, które w ujęciu wartościowym wyniosły na koniec 3Q'16 nieco ponad 1,4 mld PLN, co w przeliczeniu na mkw. daje 1 664 PLN/mkw. Spółka zawdzięcza to mocnym wyprzedażom, które były dokonywane w okresie lipiec-sierpień.

GPW

Spółka podała wyniki za 3Q'16

Wyniki w 3Q'16 [mln PLN]

	3Q'15	3Q'16	zmiana r/r	3Q'16P BDM	realizacja prognozy	2015	2016P BDM	zmiana r/r
Przychody	78,7	73,66	-6%	72,6	101%	327,9	302,8	-8%
Rynek finansowy	51,5	46,76	-9%	46,9	100%	200	180,2	-10%
Rynek towarowy	26,7	26,64	0%	25,1	106%	125,2	120,4	-4%
EBITDA	42,3	51,93	23%	46,5	112%	179,5	173,9	-3%
EBIT	35,3	45,13	28%	39,8	113%	152,6	147,3	-4%
Wynik netto	30,1	40,35	34%	33,2	122%	123,7	123,9	0%

Źródło: Dom Maklerski BDM S.A., spółka

BDM: Dane okazały się lepsze niż nasze założenia. Na poziomie przychodów w naszych prognozach mieliśmy niższe wpływy z rynku towarowego. Zauważamy szereg efektów działań ograniczających koszty działania i to powinno mieć również przełożenie na kolejne kwartały. Dodatkowo pozytywny wpływ na wyższy poziom EBITDA w samym 3Q'16 miała korekta kosztów KNF w kwocie 2,1 mln PLN. Raportowana EBITDA wyniosła w 3Q'16 zatem ponad 51,9 mln PLN. Natomiast EBITDA po oczyszczeniu zdarzeń jednorazowych powinna być na poziomie ok 46 mln PLN. Po wynikach za 3Q'16 czujemy się komfortowo z przedstawionymi założeniami w naszej ostatniej rekomendacji Kupuj z 07.09.2016 r.

Millennium

Zysk netto Banku Millennium w 3Q'16 wyniósł 138,8 mln PLN, konsensusu: 135,9 mln PLN

Pekao/PZU

Umowa sprzedaży akcji Pekao konsorcjum PZU i PRF ma zostać zawarta w listopadzie. Polscy partnerzy uzgodnili szczegóły swojego zaangażowania i naberą 30% akcji Pekao, w rękach Unicredit pozostanie 10,1%. Cena wynosi 11 mld PLN, a PZU wyłoży 7 mld PLN. PZU sfinansuje zakup swojej części z kapitałów własnych. – Puls Biznesu

WP, Agora

WP1, spółka zależna Wirtualnej Polski, podpisała umowę z Emitetem ws. rozpowszechniania programu telewizyjnego WP1 w multipleksie ósmym oraz zapewnienia nieprzerwanej cyfrowej transmisji sygnału multipleksu MUX8. Umowa wejdzie w życie 1 grudnia.

Green Content, spółka zależna Agory, podpisała umowę z Emitetem ws. umieszczenia programu telewizyjnego Metro w multipleksie ósmym oraz zapewnienia nieprzerwanej cyfrowej transmisji sygnału multipleksu MUX8 w standardzie DVB-T. Nadawanie programu Metro w ramach multipleksu ósmego rozpocznie się 2 grudnia.

Stalprodukt

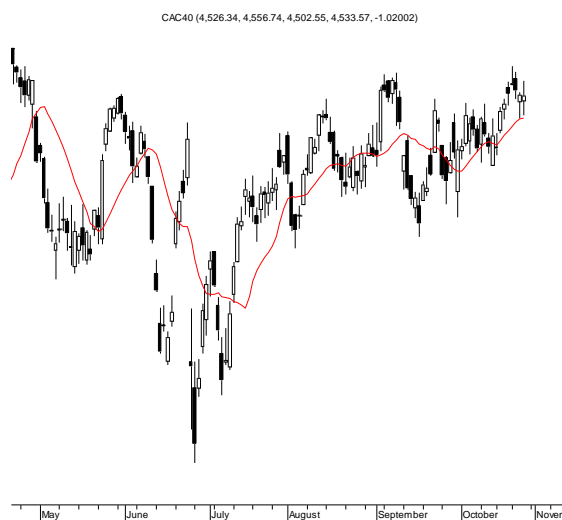
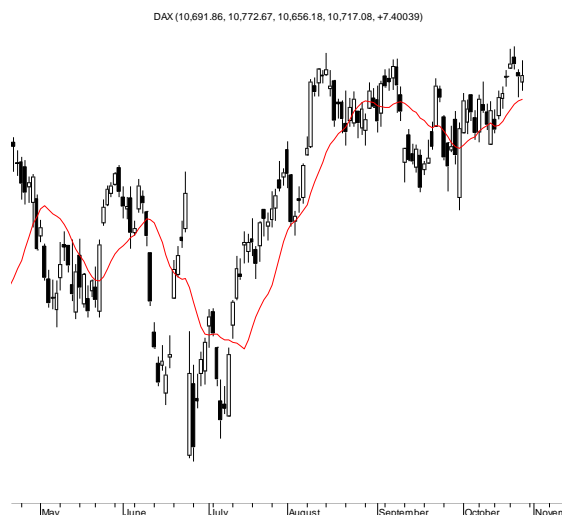
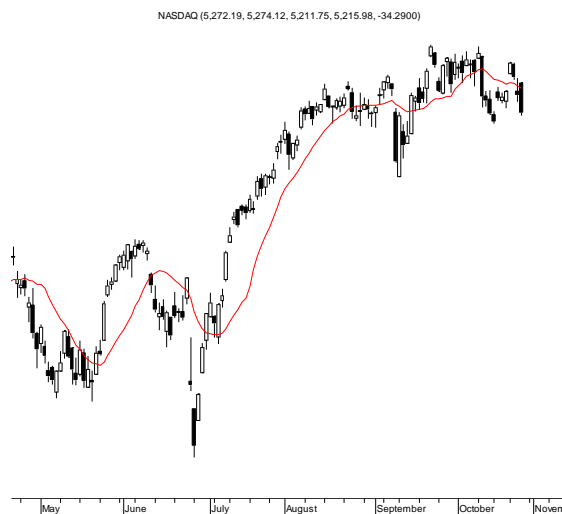
Spółka zależna Stalproduktu podjęła decyzję o realizacji inwestycji "Nowa hala wanien", której wartość szacuje

	<p>na 240 mln PLN. Realizacja tej inwestycji ma pozwolić na zwiększenie możliwości produkcji cynku elektrolitycznego przez spółkę o 25% w skali roku. Spółka chce ubiegać się o współfinansowanie tej inwestycji z NCBR w ramach Programu Inteligentny Rozwój w kwocie ok. 40 mln PLN. Przewidywany termin zakończenia realizacji inwestycji to koniec 1H'19. Szacowany okres zwrotu z tej inwestycji to 5 lat.</p>
Banki	<p>Związek Banków Polski ocenia, że nie ma potrzeby ustawowego regulowania kwestii walutowych portfeli hipotecyjnych, a przedstawione propozycje w tym zakresie nie są optymalne - poinformował Krzysztof Pietraszkiewicz, prezes ZBP. Poinformował, że przyszłe rozwiązania nie mogą różnicować klientów i zmniejszać zdolności banków do finansowania gospodarki.</p> <p>Prezes ocenił, że projektem niestabilizującym sektor bankowy jest projekt przedstawiony przez prezydenta lecz jego zdaniem, wymaga on pewnych zmian. W ubiegłym tygodniu Sejm zdecydował o skierowaniu prezydenckiego projektu dotyczącego zwrotu spreadów do komisji finansów publicznych. Do komisji trafiły także dwa inne projekty ustaw dotyczących rozwiązania problemu kredytów. Jeden z projektów przygotował klub Kukiz'15, a drugi - klub PO.</p>
Lotos	<p>Strategia Lotosu na lata 2017-22 będzie zakładać powrót do wypłaty dywidendy - poinformował prezes grupy Robert Pietryszyn. Wartości początkowe nie będą olbrzymie, ale będą odczuwalne. Lotos zapowiada, że nakłady inwestycyjne w 4Q'16 będą istotnie wyższe niż w poprzednich kwartałach. Spółka informuje, że tegoroczny CAPEX wyniesie blisko 1,6 mld PLN (w sierpniu spółka informowała o 1,6-1,8 mld PLN). Natomiast wydatki inwestycyjne w 2017 roku mogą wynieść nawet ok. 2 mld PLN.</p> <p>Spółka zakłada wzrost marży rafinerijnej w 4Q'16.</p> <p>Lotos spodziewa się, że w 2Q'17 będzie gotowy plan zagospodarowania złoża YME, wtedy spółka podejmie decyzję, czy będzie kontynuować projekt, czy sprzeda swoje udziały. Wcześniej przedstawiciele Lotosu sygnalizowali, że plan będzie gotowy na początku przyszłego roku. Zapytany o ewentualne zakupy złóż w Norwegii, wiceprezes Lotosu powiedział, że spółka monitoruje rynek.</p>
Raiffeisen Polbank	<p>Dotrzymanie terminu sprzedaży akcji Raiffeisen-Polbanku, jaki wyznaczyła KNF, czyli do końca listopada, może być trudne, gdyż RBI jest w początkowej fazie fuzji ze spółką-matką RZB. – Puls Biznesu</p>
Handel	<p>Decyzja odnośnie tego, czy będzie przygotowywane nowe rozwiązanie prawne, dotyczące podatku od sprzedaży detalicznej, należy do ministra finansów - poinformowała w czwartek premier Beata Szydło.</p>
Apator	<p>Apator obniżył prognozę zysku netto na rok 2016 do 62 mln PLN z 80 mln PLN, podtrzymał prognozę przychodów ze sprzedaży na poziomie 850 mln PLN. Decyzja o korekcie prognozy została podjęta z uwagi na istotny wpływ korekt dokonanych w spółce zależnej Apator Rector na skonsolidowany wynik netto grupy Apator. Spółka już wcześniej sygnalizowała, że może nie wykonać tegorocznej prognozy wyniku netto.</p>
PGNiG/Tauron	<p>Według szacunków Tauronu i PGNiG dokończenie budowy bloku gazowo-parowego w Stalowej Woli będzie kosztowało do ok. 400 mln PLN. Oddanie bloku do eksploatacji planowane jest na 2019 rok. Wcześniej podawano, że na dokończenie inwestycji potrzeba jeszcze 200-300 mln PLN.</p> <p>Tauron i PGNiG podpisały w czwartek porozumienie w sprawie ustalenia podstawowych warunków brzegowych restrukturyzacji projektu "Budowa bloku gazowo-parowego w Stalowej Woli". Firmy podpisały także aneks do umowy sprzedaży energii elektrycznej oraz aneks do umowy na dostawę paliwa gazowego.</p>
ZE PAK	<p>TFI PZU zwiększyło zaangażowanie w akcjonariat ZE PAK z 4,98% do 6,06% głosów na walnym zgromadzeniu.</p>
Radpol	<p>Radpol oczekuje, że do końca roku uda mu się porozumieć z mBankiem w sprawie zmiany warunków finansowania - poinformowali na konferencji przedstawiciele spółki. Radpol oczekuje, że rok 2017 będzie lepszy dla rynku i dla spółki. Firma liczy na segment ciepłowniczy, szuka kontraktów eksportowych i oferuje nowe produkty. Widzi przestrzeń do dalszej obniżki kosztów. Radpol nie ma w planach większych inwestycji. Nie myśli też na razie o akwizycjach, choć będzie się przyglądać konsolidacji rynku ciepłowniczego w Polsce.</p>
OPTeam	<p>OPTeam planuje rozwijać się w Europie Zachodniej głównie w usługach outsourcingu, nie wyklucza jednak akwizycji - poinformowali przedstawiciele spółki na konferencji. Dodali, że firma chce też rozwijać sektor nowoczesnych technologii internetowych i tworzyć własne aplikacje. Wypłata dywidendy ze środków uzyskanych ze sprzedaży PeP jest priorytetem.</p>
Qumak	<p>W przetargu na zaprojektowanie i wybudowanie Systemu Zarządzania Infrastrukturą Techniczną w ramach projektu HARF jako najkorzystniejsza została wybrana oferta złożona przez Qumak - podał MF w komunikacie. Qumak w tym przetargu zaproponował cenę oferty bez prawa opcji na 13,3 mln PLN brutto, a łącznie z realizacją czterech opcji na 20,59 mln PLN.</p>
Asseco BS	<p>Po trzech kwartałach portfel zamówień Asseco Business Solution na 2016 ma wartość 152 mln PLN (+14,5%</p>

	<p>r/r) - poinformowała spółka w prezentacji.</p> <p><i>BDM: Tak dobry backlog wynika ze splotu kilku czynników. Pierwszym jest ciągle rosnąca sprzedaż zagraniczna, która nabiera dynamiki dzięki zdobyтым już referencjom min. na projekcie realizowanym dla Bacardi. Natomiast na rynku krajowym ważnym czynnikiem jest wprowadzenie jednolitego pliku kontrolnego, co wzmożło popyt na usługi świadczone przez Asseco BS. Uważamy, że wdrożenie JPK dla małych przedsiębiorstw przełoży się na większą liczbę zleceń także w 2017 roku. Pozytywny wpływ na sprzedaż powinno mieć także wprowadzenie jednolitej stawki podatkowej.</i></p>
Master Pharm	Master Pharm odstąpił od zamiaru przejęcia spółki z branży farmaceutyczno-kosmetycznej. Decyzję podjęto po przeprowadzeniu due diligence prawnego i finansowego oraz analizy ryzyka finansowego i biznesowego związanego z potencjalną akwizycją.
Orbis	Po wynikach 3Q'16 Orbis podtrzymuje całoroczną prognozę wyników. Prognoza grupy z lipca zakłada, że EBITDA w całym roku będzie w przedziale 360-370 mln PLN. Prognoza uwzględni wynik z działalności operacyjnej, z wyłączeniem wpływu zdarzeń jednorazowych.
Sygnity	Cron i NN OFE, które łącznie mają 21,9% akcji Sygnity, złożyły wniosek, w którym żądają uzupełnienia NWZ Sygnity, zwołanego na 16 listopada, m.in. o punkt dotyczący wyboru rady nadzorczej oddzielnymi grupami
Agora	Agora zawarła warunkową umowę sprzedaży prawa użytkowania wieczystego dwóch nieruchomości w Łodzi. Łączna cena sprzedaży wyniesie 9,7 mln PLN netto, a pozytywny wpływ tej transakcji na wynik operacyjny grupy w 4Q'16 wyniesie ok. 6 mln PLN. Umowa została zawarta pod warunkiem, że prezydent miasta Łodzi nie wykona prawa pierwokupu nieruchomości. Łączna powierzchnia sprzedawanych nieruchomości to około 4,2 tys. m kw. Na jednej z nich znajdują się budynki, w tym zabytkowy budynek biurowy o powierzchni zabudowy około 1 tys. m kw.
Netia	Obecny dług netto Netii jest na poziomie około 200 mln PLN, jednak trend malejących nakładów inwestycyjnych nie będzie kontynuowany w 4Q'16, co spowoduje zwiększenie długu. Netia będzie się przyglądać procesowi przejęcia Multimediów przez UPC - poinformowali na spotkaniu z analitykami i dziennikarzami przedstawiciele spółki.
Braster	Pierwszy zysk Brastera możliwy jest w 2018 roku - ocenia Marcin Halicki, prezes spółki. – Parkiet
Netia	Netia zaczyna inwestycje w światłowody i zmienia strukturę sieci sprzedaży. Może sięgnąć po środki unijne. – Parkiet
PGNiG	NWZ PGNiG zdecyduje 24 listopada o zmianie ceny w skupie do 129,87 mln akcji własnych - wynika z projektów uchwał na NWZ Grupy.
Graal	Nationale-Nederlanden OFE wyszedł z akcjonariatu Graala.
Ursus	Ursus liczy, że jego udział w rejestracji ciągników rolniczych w tym roku wzrośnie do 10%, a sprzedaż może sięgnąć w tym czasie około 700 traktorów.
Best	Best TFI, działając w imieniu funduszu II NSFIZ, kupił od mBanku wierzytelności za 27,4 mln PLN. Wartość nominalna zakupionych wierzytelności to 333,8 mln PLN.

Źródło: Dom Maklerski BDM S.A., spółki, PAP

RYNKI ZAGRANICZNE



Wydział Analiz i Informacji Dom Maklerski BDM S.A.

ul. 3-go Maja 23, 40-096 Katowice, Tel.: 032 208 14 12, analizy@bdm.com.pl

Opracowanie ma charakter czysto informacyjny i zostało opracowane na podstawie informacji uznanych przez autorów za wiarygodne. Zawarte w nim komentarze są subiektywnymi poglądami autorów. Opracowanie i zawarte w nim komentarze nie są podstawą żadnej rekomendacji kupna bądź sprzedaży w rozumieniu obowiązującego prawa i nie powinny być tak interpretowane. Publikowanie w prasie lub w Internecie całości lub części opracowania wymaga zgody sporządzających raport.