

## KOMENTARZ PORANNY

### Do ...czterech razy sztuka ?

Taki tytułowy wniosek nasuwa się po kolejnej obronie wsparcia w okolicach 1710 pkt. Co prawda brakło aptekarskiej precyzji, jak we wrześniu/październiku, ale od tego momentu, w 3 sesje, rynek zyskał blisko 5%. Czy to trwała obrona i początek tzw. rajdu Mikołaja, czyli sezonowo lepszego zachowania rynku w grudniu? Technicznie dużo o tym powie bycza luka 1767-1757 pkt. Większość takich „okien” zostaje z reguły szybko zamkniętych (na pierwszej korekcie). Te które zostają, świadczą o faktycznej sile rynku. Wolumen na razie nie potwierdza tego stwierdzenia. Fundamentalnie, obecnego ruchu na WIG20 nie potwierdza zachowanie innych klas aktywów (waluty, obligacje), a relatywna siła naszego parkietu zbiegła się z ujawnieniem strategii JPM na 2017 rok dla rynków regionu. Zalecenie jest proste: przeważaj wszystko poza tym, ...co notowane jest w Polsce. Kluczowe czynniki ryzyka to oczywiście ingerencja rządu w zdominowane w WIG20 sektory takie jak energetyka czy banki. Ustawa „frankowa” przy kursie 4,20 CHF/PLN może szybko nabrać realnych kształtów. Z czynników globalnych kluczowe wydaje się być zachowanie dolara. Od wyborów prezydenckich w USA para EUR/USD spada z ok. 1,13 do 1,05 czyli w okolice dolnych wahań szerokiej konsolidacji (1,05-1,15) od początków 2015 roku. Nietrudno zauważyć dodatnią korelację między EUR/USD a WIG20. Po lepszych danych z amerykańskiej gospodarki prawdopodobieństwo podwyżki stóp przez FED na posiedzeniu 13-14 grudnia wzrosło do blisko 100%. Dziś Święto Dziękczynienia, a więc aktywność może być mniejsza. Jutro pewnie nie wróci (dzień wyprzedaży, tzw. czarny piątek). Z uwagą i ostrożnością będziemy więc wypatrywać przyszłego tygodnia.

Krystian Brymora

## SKRÓT INFORMACJI ZE SPÓLEK

- **Energa:** Energa jest w procesie pozyskania finansowania z Europejskiego Banku Inwestycyjnego w kwocie do 250 mln euro w ramach Planu Junckera;
- **Mostostal Zabrze:** Aktualny portfel zamówień Mostostalu Zabrze ma wartość 619 mln PLN;
- **Mostostal Zabrze:** Mostostal Zabrze chce pozostać spółką wypłacającą dywidendę;
- **Qumak:** Wyniki słabsze od naszych oczekiwań [Komentarz BDM];
- **PKP Cargo:** Cargotor otrzymał 3,2 mln EUR wsparcia na modernizację infrastruktury w Małaszewiczach;
- **Echo Investment:** Zarząd Echo Investment zdecydował o przeznaczeniu 350,8 mln PLN na wypłatę zaliczki dywidendowej;
- **Grupa Recykl:** Grupa Recykl przyjęła politykę dywidendową;

## WYKRES DNIA

Od momentu wyborów w USA kurs EUR/USD uległ istotnej zmianie. Obecnie główna para walutowa oscyluje w okolicy 1,05, co jest poziomem najniższym od marca 2013 roku.

### EUR/USD daily



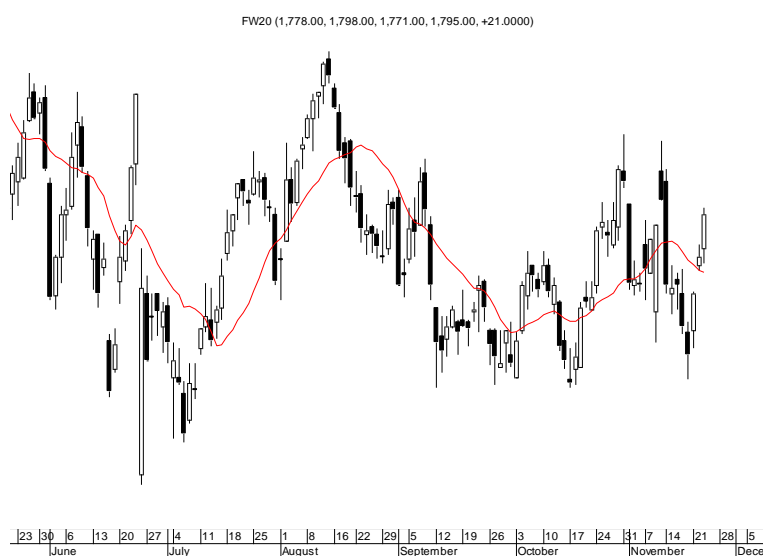
Źródło: BDM S.A., Bloomberg.

Notowania: środa, 23 listopada 2016	Wartość	Zmiana	
		1D	YTD
	WIG20	1 796,6	1,2%
WIG30	2 089,2	1,1%	0,7%
mWIG40	4 079,6	1,1%	14,4%
sWIG80	13 997,8	0,6%	6,0%
WIG	48 540,7	1,1%	4,5%
WIG Banki	5 792,5	0,7%	-4,8%
WIG Bud	2 807,6	0,3%	-4,1%
WIG Chemia	12 816,7	1,2%	-22,1%
WIG Dew	1 783,6	1,5%	17,9%
WIG Energia	2 358,9	0,6%	-19,4%
WIG IT	1 979,8	0,5%	22,8%
WIG Media	4 450,3	2,8%	12,9%
WIG Paliwa	5 144,7	2,4%	15,1%
WIG Spoż	4 048,3	-0,3%	18,3%
WIG Surowce	3 534,2	1,7%	80,6%
WIG Telco	702,4	-0,2%	-13,1%
DAX	10 662,4	-0,5%	-0,7%
CAC40	4 529,2	-0,4%	-2,3%
BUX	30 156,3	-0,3%	26,1%
S&P500	2 204,7	0,1%	7,9%
DJIA	19 083,2	0,3%	9,5%
Nasdaq Comp	5 380,7	-0,1%	7,5%
Bovespa	61 985,9	0,1%	43,0%
Nikkei225	18 333,4	0,9%	-3,7%
S&P/ASX 200	5 485,1	0,0%	3,6%
Złoto	1 191,1	-1,8%	12,1%
Miedź	5 613,0	1,0%	19,3%
Ropa	48,0	-0,1%	8,5%
EUR/PLN	4,43	0,2%	3,9%
USD/PLN	4,20	0,9%	7,0%
CHF/PLN	4,13	0,2%	5,3%
EUR/USD	1,06	-0,6%	-2,8%
USD/JPY	112,5	1,4%	-6,4%

FW20: środa, 23 listopada 2016	Wartość			zmiana		
	Kurs otwarcia	1 778	8	0,45%		
Kurs zamknięcia	1 795	21	1,18%			
Kurs min.	1 771	4	0,23%			
Kurs max.	1 798	18	1,01%			
Wolumen obrotu	14 366	2 551	21,59%			
Otwarte pozycje	68 602	-231	-0,34%			

System:				
Aktualna pozycja – długa				
Sygnał otwarcia krótkiej– 1763				
Ostatnia zmiana sygnału z krótkiej na długą - 1767				
Opory:	1786	1831	1875	1915
Wsparcia:	1757	1710	1683	1662

GPW – PODSUMOWANIE



Indeksy GPW						
Indeks	Open	Low	High	Close	Zmiana	Obrót
WIG20	1 772,7	1 772,7	1 796,6	1 796,6	1,2%	638
WIG30	2 070,4	2 063,8	2 089,2	2 089,2	1,1%	766
MWIG40	4 044,8	13 905,7	13 997,8	4 079,6	1,1%	182
SWIG80	13 956,2	4 035,7	4 079,6	13 997,8	0,6%	24
WIG-PL	48 833,2	48 833,2	49 316,9	49 316,9	1,1%	849
WIG	48 117,2	47 992,3	48 540,7	48 540,7	1,1%	861

WIG20	Cena	Mkt Cap	zmiana	
			1D	YTD
Alior	43,57	5 632	0,7%	-19,7%
Asseco PL	51,50	4 275	1,2%	-9,3%
BZ WBK	285,80	28 361	-1,8%	0,6%
CCC	195,00	7 630	2,3%	40,7%
Cyfrowy P.	24,21	15 483	3,2%	15,9%
Enea	9,90	4 370	2,7%	-12,4%
Energa	7,75	3 209	6,5%	-38,7%
Eurocash	38,21	5 315	1,8%	-21,2%
KGHM	86,61	17 322	1,9%	36,4%
Lotos	36,80	6 803	4,0%	36,3%
LPP	5 849,30	10 759	0,6%	5,3%
mBANK	330,00	13 952	0,2%	5,1%
Orange	5,24	6 877	-0,6%	-20,1%
Pekao	119,80	31 444	2,4%	-16,5%
PGE	9,25	17 295	-1,2%	-27,7%
PGNIG	4,87	28 733	1,0%	-5,3%
PKN Orlen	78,35	33 511	2,7%	15,5%
PKOBP	25,75	32 188	0,5%	-5,8%
PZU	28,66	24 749	-0,5%	-15,8%
Tauron	2,66	4 662	1,1%	-7,6%

mWIG40	Cena	Mkt Cap	zmiana	
			1D	YTD
Alumetal	58,60	901	1,8%	15,4%
Amrest	190,80	1 484	3,1%	9,7%
Amrest	264,45	5 610	2,1%	40,5%
Apator	27,79	920	-0,4%	-15,3%
Azoty	59,18	5 870	2,9%	-40,5%
Bioton	8,94	768	1,9%	-25,1%
Bogdanka	71,90	2 446	1,3%	116,5%
Boryszew	8,03	1 927	-0,5%	70,9%
Budimex	203,20	5 188	-0,2%	4,7%
CD Projekt	43,22	4 141	0,0%	95,1%
Ciech	56,40	2 972	-0,2%	-34,4%
Comarch	177,00	1 440	-0,6%	55,2%
Echo	5,79	2 389	12,2%	-16,1%
Emperia	65,75	811	11,4%	-3,9%
Forte	75,50	1 805	2,0%	41,4%
GetinNoble	1,22	1 078	0,0%	-32,2%
GPW	37,65	1 580	-0,2%	4,7%
GTC	8,00	3 682	-1,1%	11,9%
Grajewo	33,00	2 135	0,0%	23,8%
Handlowy	70,29	9 184	0,2%	-2,2%
ING BSK	148,00	19 255	0,0%	26,3%
Intercars	259,60	3 678	2,7%	9,1%
JSW	83,00	9 745	1,2%	679,3%
Kernel	62,21	4 957	-0,6%	29,3%
Kęty	379,00	3 583	0,1%	21,1%
Kruk	209,00	3 709	3,5%	20,1%
Medicalg	277,00	999	-0,4%	25,1%
Millennium	5,40	6 551	1,9%	-2,9%
Netia	4,54	1 582	1,3%	-15,9%
Neuca	372,50	1 656	0,1%	3,5%
Orbis	64,20	2 958	-0,9%	4,6%
PKP Cargo	46,13	2 066	0,3%	-32,6%
Polnord	8,08	264	-1,0%	-43,8%
Robyng	3,02	795	0,7%	8,6%
Sanok	61,98	1 666	1,5%	11,7%
Stalprodukt	497,00	2 773	0,4%	66,2%
Synthos	4,55	6 021	0,7%	19,4%
Trakcja	13,39	688	1,4%	5,8%
Uniwheels	202,45	2 510	0,2%	60,8%
Wawel	1 030,00	1 545	2,8%	-13,4%

KOMENTARZ POPÓŁDNIOWY

Zaskakująco mocna końcówka

Przez niemal cały dzień środowe notowania przypominały handel z wtorku. Indeks WIG20 poruszał się w pobliżu 1780 punktów przy umiarkowanym poziomie obrotów. Nie reagowaliśmy na lekkie osłabienie w Europie i wyglądało na to, że do końca dnia niewiele się zmieni. Zaskakujący był brak reakcji naszego rynku na mocne dane z USA, które przełożyły się na wyraźne umocnienie dolara. To wywołało osłabienie złotówki i spadki na naszym rynku długu i jako negatywny element dla emerging markets mogło osłabić WIG20. Ten jednak nie się cofnął, a w końcówce sesji pasywną postawę sprzedających wykorzystał agresywny popyt, który podciągnął indeks w górę na 1,1% plus. Pod względem stóp zwrotu z blue chips najlepiej wypadły dziś walory Energi reagujące 6,4% wyższą na pozytywną rekomendację jednego z biur maklerskich, z drugiej strony nowe historyczne minimum zanotowało PGE, które ruch zawdzięcza negatywnej rekomendacji. Patrząc na WIG20 nie sposób nie zauważyć, z jaką łatwością w ubiegłym tygodniu byliśmy zaskakująco słabi, a tym razem jesteśmy bardzo silni. Na szczęście te nieco chaotyczne ruchy WIG20 nie zmieniają niczego w obrazie technicznym, gdyż nadal indeks porusza się w szerokiej konsolidacji i po mocnym zakończeniu dzisiejszej sesji po prostu weszliśmy w górną część tego ruchu boczny. Przełomem będzie dopiero wysoki obrót i zamknięcie powyżej 1850 punktów.

Piotr Kaczmarek, CFA

**INFORMACJE ZE SPÓLEK**

**Energa**

Energa jest w procesie pozyskania finansowania z Europejskiego Banku Inwestycyjnego w kwocie do 250 mln euro w ramach Planu Junckera - podała spółka w komunikacie prasowym. Energa przewiduje podpisanie umowy o finansowanie w formie emisji obligacji hybrydowych z końcem I kwartału 2017 roku.

**Mostostal Zabrze**

Aktualny portfel zamówień Mostostalu Zabrze ma wartość 619 mln PLN natomiast szacowana wartość kontraktów do pozyskania w oparciu o aktualne oferty to 582 mln PLN. Razem szacowany backlog to około 1,2 mld PLN.

Mostostal Zabrze chce pozostać spółką wypłacającą dywidendę - poinformował w środę PAP Tomasz Janik, dyrektor ds. finansowych Mostostalu Zabrze.

**Qumak**

Spółka podała wyniki za 3Q'16.

Wyniki Qumaka w 3Q'16					
	3Q'15	3Q'16	zmiana r/r	3Q'16P BDM	odchylenie
Przychody	153,2	111,0	-27,5%	91,4	21,5%
Zysk brutto ze sprzedaży	8,0	0,3	-96,2%	5,6	-94,7%
EBITDA	2,1	-1,2	-	-0,7	-
EBIT	1,3	-2,2	-	-1,6	-
Zysk netto	0,8	-3,9	-	-1,6	-
Marża brutto ze sprzedaży	5,2%	0,3%		6,2%	
Marża EBITDA	1,4%	-1,1%		-0,8%	
Marża EBIT	0,9%	-2,0%		-1,8%	
Marża netto	0,5%	-3,5%		-1,8%	

Źródło: Dom Maklerski BDM S.A., spółka

*BDM: Wyniki okazały się słabsze od naszych oczekiwań. Przyczyną jest dalszy ciąg zapaści na rynku zamówień publicznych, którego koniec w dalszym ciągu odsuwa się w czasie i wszystko wskazuje na to, że raczej nie skończy się w 1H'17. Spółce w dalszym ciągu nie udaje się poprawić marż, a dodatkowo z pokaznego zapasu gotówki netto jaki był jeszcze na koniec 2015 roku nie zostało już nic. Jeśli spółce nie uda się poprawić rentowności to najbliższe okresy oprócz problemów z wynikami mogą przynieść problemy z płynnością.*

**Echo Investment**

Zarząd Echo Investment zdecydował o przeznaczeniu 350,8 mln PLN na wypłatę zaliczki dywidendowej - podała spółka w komunikacie. Dywidenda na akcję wyniesie 0,85 PLN a dzień prawa do zaliczki ustalono na 21 grudnia. Zaliczka zostanie wypłacona do końca grudnia 2017 r. w kilku transzach określonych na podstawie odrębnych uchwał zarządu. Pierwsza transza zaliczki ma zostać wypłacona 28 grudnia 2016 r.

**Vistal Gdynia**

Vistal Gdynia, jako lider konsorcjum, podpisał z GDDKiA umowę o wartości 79,7 mln PLN brutto - podał Vistal w komunikacie. Oferta dotyczy budowy obwodnicy Dąbrowy Tarnowskiej "w ciągu drogi krajowej nr 73".

**KSG Argo**

Ukraińska spółka KSG Agro chce w 2017 r. wydać na inwestycje ok. 14 mln hrywien, głównie w segmencie hodowli trzody chlewnej. Spółka podpisała w tym roku pierwsze kontrakty na eksport świń do Gruzji. Liczy, że sprzedaż w tym kierunku będzie się intensywnie rozwijać.

**Mo-Bruk**

W wezwaniu ogłoszonym przez Value FIZ Subfundusz 1 na akcje Mo-Bruk nie złożono żadnego zapisu.

**Celon Pharma**

Celon Pharma otrzymał 21,7 mln PLN dofinansowania z NCBiR w ramach Programu Operacyjnego Inteligentny Rozwój 2014-2020.

**Unidevelopment**

Unidevelopment podpisał przedwstępną umowę zakupu nieruchomości gruntowej w Poznaniu o łącznej powierzchni około 2 ha za 9,5 mln PLN. Na działce planowane jest zrealizowanie inwestycji mieszkaniowej z usługami i garażem podziemnym.

**Grupa Recykl**

Grupa Recykl przyjęła politykę dywidendową, która zakłada, że zarząd będzie wnioskował do ZWZ o wypłatę dywidendy w przypadku, gdy relacja skonsolidowanego długu netto do skonsolidowanej EBITDA, na koniec roku obrotowego, będzie wynosiła poniżej 3,0. Wysokość rekomendowanej dywidendy będzie stanowić do 30% skonsolidowanego zysku grupy.

**Ekoplast**

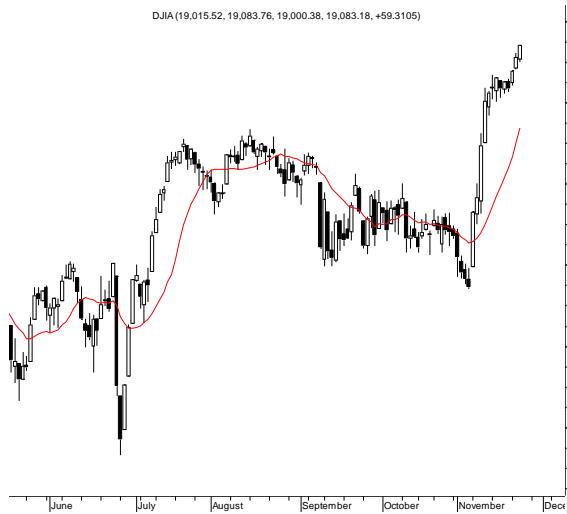
Ekoplast, producent okien i drzwi, prowadzi przygotowania do publicznej emisji akcji. Planuje przeprowadzić ją na przełomie listopada i grudnia 2016 roku.

**PKP Cargo**

Cargotor, firma z grupy PKP Cargo, znalazła się wśród podmiotów, które otrzymały unijne dofinansowanie z instrumentu Łącząc Europę. Wsparcie w wysokości 3,2 mln euro, ma zostać przeznaczone na modernizację infrastruktury kolejowej w Małaszewiczach, na granicy z Białorusią. (Parkiet)

Źródło: Dom Maklerski BDM S.A., spółki, PAP

**RYNKI ZAGRANICZNE**



Wydział Analiz i Informacji Dom Maklerski BDM S.A.

ul. 3-go Maja 23, 40-096 Katowice, Tel.: 032 208 14 12, analizy@bdm.com.pl

Opracowanie ma charakter czysto informacyjny i zostało opracowane na podstawie informacji uznanych przez autorów za wiarygodne. Zawarte w nim komentarze są subiektywnymi poglądami autorów. Opracowanie i zawarte w nim komentarze nie są podstawą żadnej rekomendacji kupna bądź sprzedaży w rozumieniu obowiązującego prawa i nie powinny być tak interpretowane. Publikowanie w prasie lub w Internecie całości lub części opracowania wymaga zgody sporządzających raport.