

KOMENTARZ PORANNY

Zjazd ze strefy oporów

Po zbliżeniu się do strefy oporów warszawskie indeksy rozpoczęły zjazd w dół i WIG20 jest wyraźnie poniżej 1800 pkt. Godne uwagi jest zachowanie indeksu szerokiego rynku, gdzie już od końca marca skutecznie działa bariera 49 tys. pkt. Tutaj najbliższym wsparciem jest luka hossy sprzed tygodnia, a następnie linia poprowadzona po minimach sierpniowych, wrześniowych i listopadowych, która obecnie znajduje się nieco poniżej 47 tys. pkt. Podobnie sytuacja wygląda na WIG20, gdzie także mamy do czynienia ze wspomnianą luką hossy, kolejnym wsparciem, które zresztą skutecznie się już bronilo, są okolice 1710 pkt. Za spadkowym scenariuszem przemawia również zachowanie giełd zagranicznych. DAX wyłamał się wczoraj z trwającej ponad dwa tygodnie konsolidacji, a sam trend boczny był wyznaczony tuż pod poziomami oporów. O poranku kontrakty na zagraniczne indeksy są notowane w okolicach kursów odniesienia, co może być związane z wyczekiwaniem na dane dotyczące amerykańskiego PKB. Jest to o tyle istotne, że za nieco ponad dwa tygodnie (14 grudnia) odbędzie się posiedzenie FOMC, na którym ma być podjęta decyzja w sprawie podwyżki stóp procentowych. Wydaje się więc, że do tego momentu sesja powinna mieć raczej spokojny przebieg. Natomiast w perspektywie kilku sesji, gdyby rzeczywiście zrealizował się niedźwiedzi scenariusz, to kluczowe dla naszego rynku będzie zachowanie w okolicach przywołanego już poziomu 1710 pkt. Da to odpowiedź czy obecne spadki to tylko budowanie bazy pod grudzień i „Rajd Św. Mikołaja” czy początek większego ruchu spadkowego.

Marek Jurzec

SKRÓT INFORMACJI ZE SPÓLEK

- **Banki:** KNF może stworzyć zachęty do modyfikacji portfela kredytów hipotecznych w kierunku przewalutowania – W. Janczyk (MF), DGP;
- **InterCars:** Wyniki 3Q'16 nieco powyżej konsensusu;
- **Action:** Wyniki 3Q'16 słabsze od konsensusu;
- **Handel:** Stawka liniowa podatku ma coraz większe szanse – Rzeczpospolita;
- **Echo:** Wyniki 3Q'16 wyraźnie powyżej konsensusu, dodatnie one-offy;
- **PZU/Pekao:** Sprawa zakupu pakietu akcji Pekao przez PZU i PFR rozstrzygnię się w ciągu półtora tygodnia;
- **Orbis:** Spółka odkupi hotele w Budapeszcie za 64,3 mln EUR [komentarz BDM];
- **GTC:** Spółka rozważy kolejne emisje w przyszłości;
- **Integer:** Zarząd zdecydował o wycofaniu się z działalności paczkomatowej na terenie Rosji;
- **PKO BP:** UOKiK wydał zgodę na przejęcie wszystkich akcji Raiffeisen Leasing Polska przez PKO Leasing;
- **Helio:** Wyniki 1Q'16/17 lepsze r/r;
- **Enel-Med:** Wyniki 3Q'16 lepsze r/r;

WYKRES DNIA

Włoski FTSE MIB był wczoraj jedną z najsłabszych giełd w Europie (spadek o 1,8%, gorzej poradził sobie jedynie grecki Athex). Nerwowość we Włoszech jest spowodowana zbliżającym się referendum, które ma zadecydować m.in. o ograniczeniu liczebności i zmianie składu senatu. Sondaże wskazują na przewagę przeciwników zmian, a ich wygrana prawdopodobnie zakończy się dymisją obecnego premiera.

FTSE MIB



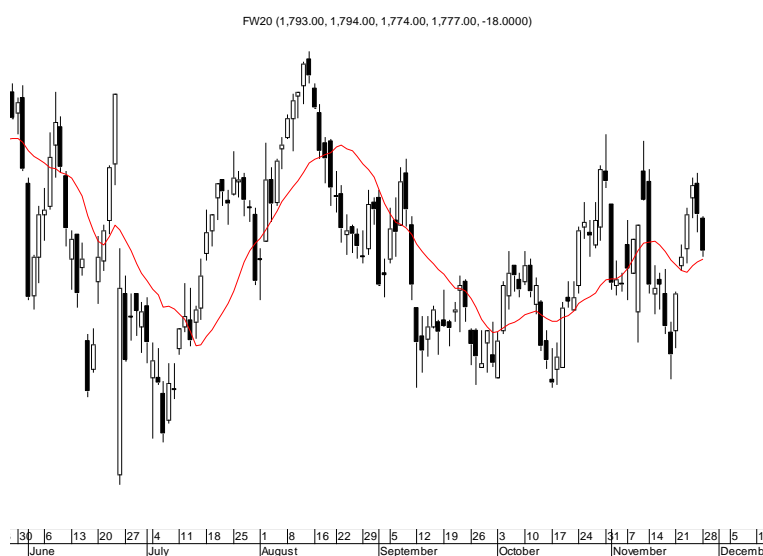
Źródło: BDM S.A., Bloomberg

Notowania: poniedziałek, 28 listopada 2016			
	Wartość	Zmiana	
		1D	YTD
WIG20	1 776,3	-1,1%	-4,5%
WIG30	2 074,6	-0,9%	0,0%
mWIG40	4 097,0	0,1%	14,9%
sWIG80	14 015,8	0,0%	6,1%
WIG	48 231,5	-0,7%	3,8%
WIG Banki	5 693,6	-0,8%	-6,5%
WIG Bud	2 795,0	-0,6%	-4,5%
WIG Chemia	12 859,8	0,5%	-21,9%
WIG Dew	1 782,8	0,5%	17,8%
WIG Energia	2 333,2	-2,5%	-20,3%
WIG IT	2 055,2	0,3%	27,5%
WIG Media	4 371,4	-1,4%	10,9%
WIG Paliwa	5 028,6	-1,1%	12,5%
WIG Spoż	4 061,9	-0,2%	18,7%
WIG Surowce	3 631,0	0,2%	85,6%
WIG Telco	691,1	-1,0%	-14,5%
DAX	10 582,7	-1,1%	-1,5%
CAC40	4 510,4	-0,9%	-2,7%
BUX	30 002,5	0,1%	25,4%
S&P500	2 201,7	-0,5%	7,7%
DJIA	19 097,9	-0,3%	9,6%
Nasdaq Comp	5 368,8	-0,5%	7,2%
Bovespa	62 855,5	2,1%	45,0%
Nikkei225	18 307,0	-0,3%	-3,8%
S&P/ASX 200	5 457,5	-0,1%	3,1%
Złoto	1 189,3	0,7%	12,0%
Miedź	5 879,0	0,2%	25,0%
Ropa	47,1	2,2%	6,5%
EUR/PLN	4,43	0,2%	3,8%
USD/PLN	4,18	0,2%	6,6%
CHF/PLN	4,12	0,1%	5,1%
EUR/USD	1,06	0,0%	-2,6%
USD/JPY	112,4	-0,8%	-6,5%

FW20: poniedziałek, 28 listopada 2016			
	Wartość	zmiana	
Kurs otwarcia	1 793	-17	-0,94%
Kurs zamknięcia	1 777	-18	-1,00%
Kurs min.	1 774	-12	-0,67%
Kurs max.	1 794	-21	-1,16%
Wolumen obrotu	11 556	-1 892	-14,07%
Otwarte pozycje	67 407	-56	-0,08%

System:				
Aktualna pozycja – długa				
Sygnał otwarcia krótkiej– 1770				
Ostatnia zmiana sygnału z krótkiej na długą - 1767				
Opory:	1831	1875	1915	1950
Wsparcia:	1757	1710	1683	1662

GPW – PODSUMOWANIE



Indeksy GPW						
Indeks	Open	Low	High	Close	Zmiana	Obrót
WIG20	1 794,6	1 774,7	1 796,6	1 776,3	-1,1%	466
WIG30	2 092,8	2 072,4	2 094,8	2 074,6	-0,9%	579
MWIG40	4 103,0	13 975,5	14 049,1	4 097,0	0,1%	149
SWIG80	14 032,9	4 085,4	4 114,6	14 015,8	0,0%	26
WIG-PL	49 182,8	48 949,3	49 182,8	48 996,3	-0,7%	645
WIG	48 602,5	48 167,1	48 643,3	48 231,5	-0,7%	659

WIG20	Cena	Mkt Cap	zmiana	
			1D	YTD
Alior	44,06	5 695	-1,5%	-18,8%
Asseco PL	51,85	4 304	1,0%	-8,7%
BZ WBK	281,30	27 915	-1,3%	-1,0%
CCC	193,50	7 571	-2,2%	39,7%
Cyfrowy P.	23,57	15 074	-1,8%	12,9%
Enea	9,31	4 110	-2,8%	-17,6%
Energa	7,72	3 197	-3,7%	-38,9%
Eurocash	37,40	5 202	-2,2%	-22,9%
KGHM	88,50	17 700	-0,1%	39,4%
Lotos	36,25	6 702	0,7%	34,3%
LPP	5 668,55	10 426	-2,1%	2,0%
mBANK	315,00	13 318	-2,2%	0,3%
Orange	5,16	6 772	-1,1%	-2,0%
Pekao	118,00	30 971	0,4%	-17,8%
PGE	9,30	17 389	-2,8%	-27,3%
PGNIG	4,73	27 907	-2,9%	-8,0%
PKN Orlen	76,65	32 784	-0,7%	13,0%
PKOBP	25,43	31 788	-1,2%	-7,0%
PZU	29,00	25 042	-0,5%	-14,8%
Tauron	2,61	4 574	-4,0%	-9,4%

mWIG40	Cena	Mkt Cap	zmiana	
			1D	YTD
Alumetal	57,02	877	-3,4%	12,2%
Amrest	186,90	1 453	0,0%	7,4%
Amrest	261,00	5 537	0,8%	38,7%
Apator	27,88	923	-0,3%	-15,0%
Azoty	61,00	6 051	-0,1%	-38,7%
Bioton	8,79	755	-2,5%	-26,3%
Bogdanka	70,40	2 395	0,6%	112,0%
Boryszew	8,00	1 920	0,0%	70,2%
Budimex	203,05	5 184	-0,8%	4,7%
CD Projekt	48,60	4 657	-0,8%	119,4%
Ciech	55,78	2 940	-0,4%	-35,1%
Comarch	176,00	1 431	-0,5%	54,3%
Echo	5,90	2 435	3,7%	-14,5%
Emperia	62,00	765	-1,6%	-9,4%
Forte	76,25	1 822	0,1%	42,8%
GetinNoble	1,21	1 069	0,0%	-32,8%
GPW	37,50	1 574	0,0%	4,3%
GTC	8,13	3 742	1,6%	13,7%
Grajewo	35,00	2 265	0,3%	31,3%
Handlowy	66,57	8 698	-2,3%	-7,4%
ING BSK	145,00	18 865	-0,5%	23,8%
Intercars	258,30	3 660	-0,1%	8,5%
JSW	87,50	10 274	2,9%	721,6%
Kernel	62,00	4 940	-0,8%	28,9%
Kęty	366,50	3 465	-0,7%	17,1%
Kruk	210,80	3 740	-1,2%	21,1%
Medicalg	280,00	1 010	-1,3%	26,4%
Millennium	5,25	6 369	0,2%	-5,6%
Netia	4,50	1 568	-0,9%	-16,7%
Neuca	370,40	1 646	0,7%	2,9%
Orbis	64,60	2 977	0,0%	5,2%
PKP Cargo	45,95	2 058	0,6%	-32,9%
Polnord	8,01	262	0,0%	-44,3%
Robyng	2,97	781	-0,3%	6,8%
Sanok	64,87	1 744	1,7%	16,9%
Stalprodukt	500,90	2 795	0,8%	67,5%
Synthos	4,48	5 928	1,8%	17,6%
Trakcja	13,11	674	-0,8%	3,6%
Uniwheels	210,00	2 604	1,8%	66,8%
Wawel	1 055,00	1 582	1,0%	-11,3%

KOMENTARZ POPÓŁDNIOWY

Włochy ciągną indeksy w dół

Poniedziałkowa sesja przyniosła realizację zysków w Europie. Wyprzedaż była napędzana przez rynek włoski, gdzie inwestorzy zaczynają dyskutować prawdopodobną przegraną propozycji rządowych w weekendowym referendum. Nasz rynek w ostatnim czasie ma dość słabą korelację z otoczeniem, dziś jednak czerwony kolor przelewający się w statystyce europejskich notowań dotarł również do Warszawy – WIG20 od rana powoli schodził w dół i na koniec dnia stracił 1,1%. Najwyższy obrót przez długi czas sesji koncentrował na sobie KGHM, który ma w ostatnim czasie bardzo mocną korelację z rynkiem towarowym. Rano wraz z surowcem zbliżył się do szczytu z 10 listopada, później jednak podążając za cofnięciem miedzi zmniejszył skalę zwyżki, a na koniec dnia kosztował 88,5 zł, co oznacza 0,06% spadek. Nawet mimo negatywnej wymowy tej sesji na akcjach miedzianego koncernu, pozostają one silniejsze od rynku i ich ruchy należy interpretować jako element trendu wzrostowego. W przeciwieństwie do KGHM cały indeks blue chips porusza się w trendzie bocznym i dzisiejszą sesję można oceniać jako kolejny neutralny element tej konsolidacji. Trudno z dzisiejszych notowań wyciągać większe wnioski prognostyczne, szczególnie, że towarzyszył im dość niski obrót świadczący o tym, że inwestorzy bardziej koncentrowali się bardziej na dostosowaniu się do notowań w Europie niż na podejmowaniu istotnych decyzji na naszym rynku. Tą pasywną postawę dobrze przedstawiał szeroki rynek, gdzie mWIG40 oraz sWIG80 zakończyły dzień na kosmetycznym plusie ignorując zachowanie otoczenia.

Piotr Kaczmarek, CFA

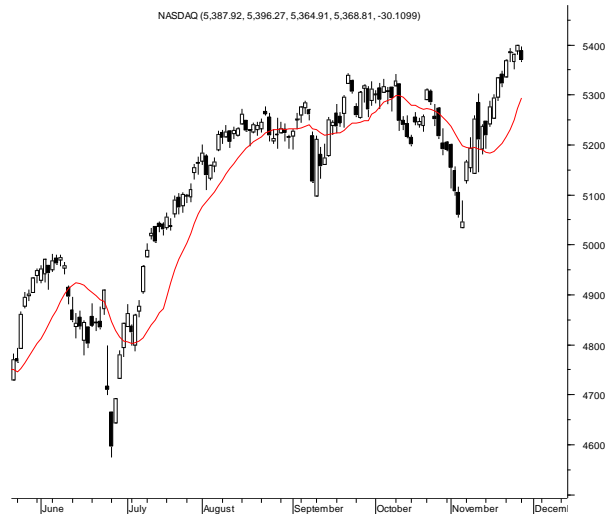
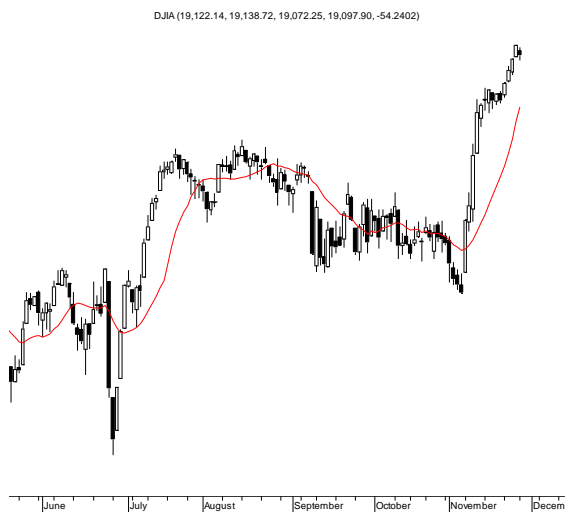
INFORMACJE ZE SPÓLEK

Banki	Wiesław Janczyk, wiceminister finansów, uważa, że jeśli chodzi o rozwiązania dotyczące portfela kredytów frankowych, potrzeba rozważać. "(...) jest ona zaprezentowana w projekcie pana prezydenta" - powiedział. Zachęca on banki, by bez czekania na rozstrzygnięcia sądów w sprawach spornych z klientami, czy na efekty prac parlamentu, "podjęły działania, które nie wymagają żadnych regulacji, a jedynie dobrej woli". Wiceminister informuje, że KNF może w tej sprawie wydać rekomendacje i stworzyć zachęty do modyfikacji portfela kredytów hipotecznych w kierunku przewalutowania. "Myślę, że taki krok jest wysoce prawdopodobny i powinien być dyskutowany" – Dziennik Gazeta Prawna																		
InterCars	Spółka miała 98,8 mln PLN zysku EBITDA w 3Q'16 vs konsensus: 96,1 mln PLN.																		
Action	Spółka miała -14,9 mln PLN straty EBITDA w 3Q'16 vs konsensus: -3,3 mln PLN.																		
Handel	W MF analizowane są różne rozwiązania dotyczące podatku handlowego, zwłaszcza te stosowane w innych państwach UE. Oznacza to zarówno wariant opodatkowania sieci według powierzchni sklepów, co wprowadziła Francja czy Hiszpania, jak i stawkę liniową, która obowiązuje na Węgrzech. Mimo oporu polskich sieci drugi wariant ma coraz większe szanse – Rzeczpospolita																		
Echo	Spółka miała 83,0 mln PLN zysku EBIT w 3Q'16 vs konsensus: 3,4 mln PLN. Zysk z nieruchomości inwestycyjnych: +49,8 mln PLN, pozostałe przychody operacyjne: +20,3 mln PLN.																		
Orbis	<p>Spółka poinformowała, że uzgodniła z Erste Group warunki nabycia zwrotnego (buy back) hoteli, które były dotąd prowadzone przez grupę pod markami Accor na podstawie umów leasingowych. Chodzi o 5 obiektów:</p> <ul style="list-style-type: none">▪ Mercure Budapest Korona▪ Ibis Styles Budapest Center▪ Ibis Budapest City▪ Ibis Budapest Centrum▪ Mercure Budapest Buda. <p>Wartość transakcji ma wynieść 64,3 milionów EUR (uwzględniając ewentualną korektę tej kwoty, w zależności od wysokości kapitału obrotowego w momencie transakcji). Umowa sprzedaży ma zostać podpisana nie później niż do dnia 31 grudnia 2016.</p> <p><i>BDM: Tak jak zwracaliśmy uwagę w naszym ostatnim raporcie analitycznym (Akumuluj z ceną docelową 71,7 PLN) z 21.11.2016 roku spółka akcentowała już wcześniej chęć odkupu poszczególnych obiektów będących w leasingu. Jest to bezpośrednio realizacja strategii zwiększania bazy własnych hoteli. Z naszych szacunków wynika, że Orbis odkupił ok 1 150 pokoi w 5 obiektach. Średnia cena odkupu to ok 56 tys. EUR/pokój. Zakładamy, że ustalona kwota nabycia jest optymalna dla spółki i w średnim i dłuższym okresie przyniesie wartość dodaną dla akcjonariuszy mniejszościowych poprzez wyeliminowanie kosztów czyszu.</i></p> <table border="1"><thead><tr><th>Obiekt</th><th>Liczba pokoi</th></tr></thead><tbody><tr><td>1 ibis Budapest City</td><td>84</td></tr><tr><td>2 Mercure Budapest Buda</td><td>390</td></tr><tr><td>3 Mercure Budapest Korona</td><td>420</td></tr><tr><td>4 ibis Budapest Centrum</td><td>126</td></tr><tr><td>6 ibis Styles Budapest Center</td><td>130</td></tr><tr><td>Razem liczba pokoi [szt.]</td><td>1 150</td></tr><tr><td>śr. cena za pokój [tys. EUR]</td><td>56</td></tr><tr><td>śr. cena za pokój [tys. PLN]</td><td>247</td></tr></tbody></table>	Obiekt	Liczba pokoi	1 ibis Budapest City	84	2 Mercure Budapest Buda	390	3 Mercure Budapest Korona	420	4 ibis Budapest Centrum	126	6 ibis Styles Budapest Center	130	Razem liczba pokoi [szt.]	1 150	śr. cena za pokój [tys. EUR]	56	śr. cena za pokój [tys. PLN]	247
Obiekt	Liczba pokoi																		
1 ibis Budapest City	84																		
2 Mercure Budapest Buda	390																		
3 Mercure Budapest Korona	420																		
4 ibis Budapest Centrum	126																		
6 ibis Styles Budapest Center	130																		
Razem liczba pokoi [szt.]	1 150																		
śr. cena za pokój [tys. EUR]	56																		
śr. cena za pokój [tys. PLN]	247																		
Orbis	Branża hotelarska w Polsce jest jeszcze przed szczytem cyklu koniunkturalnego i - jeśli nie będzie zdarzeń nieprzewidywalnych - w przyszłym roku pozytywne trendy nie powinny zostać odwrócone - ocenił Ireneusz Węglowski, wiceprezes Orbisu i prezes Izby Gospodarczej Hotelarstwa Polskiego.																		
Helio	<p>Spółka miała 28,6 mln PLN przychodów oraz 1,85 mln PLN EBIT w 1Q'16/17 vs 17,7 mln PLN i -0,63 mln PLN rok temu.</p> <p>Wyniki pochodną zintensyfikowania sprzedaży do Jeronimo Martins Polska. Zarząd zwraca uwagę w raporcie, że utrzymanie dotychczasowej dynamiki sprzedaż w kluczowych kwartałach świątecznych jest mało prawdopodobne z uwagi na efekt wysokiej bazy. Deprecjacja PLN wobec kluczowej dla zakupu surowca waluty (USD) przyczynia się do obniżenia uzyskiwanych przez spółkę marż ze sprzedaży brutto, zwiększenia kosztów finansowych (różnic kursowych) oraz zapotrzebowania na kapitał obrotowy</p>																		
Enel-Med	Spółka miała 68,1 mln PLN przychodów oraz 3,93 mln PLN EBIT w 3Q'16 vs 57,2 mln PLN i 1,30 mln PLN rok temu.																		

MOL	Grupa ING zmniejszyła zaangażowanie w MOL i jej pośredni udział w ogólnej liczbie głosów na walnym węgierskiej spółki wynosi 4,75%.
GTC	GTC, które wyemitowało w listopadzie na rynku polskim obligacje denominowane w euro, rozważa kolejne emisje, jako źródło refinansowania obecnego zadłużenia - poinformował PAP Erez Boniel, dyrektor finansowy GTC.
Pekao/PZU	Sprawa zakupu pakietu akcji Banku Pekao przez PZU i PFR rozstrzygnie się w ciągu półtora tygodnia - poinformowało PAP źródło zbliżone do transakcji. Due diligence nadal trwa.
Mirbud	Mirbud podpisał z Panattoni Development Europe list intencyjny w sprawie budowy dwóch hal w ramach Pruszków Park II. Wartość umowy to 9,7 mln EUR brutto.
Rynek płytek ceramicznych	Tubądzin nadal chce inwestować. Sieradzka fabryka ceramiki może podwoić moce – Puls Biznesu
GPW	NWZ Towarowej Giełdy Energii powołało Pawła Ostrowskiego na stanowisko prezesa zarządu
Kruk	Kruk zaoferuje do 400 tys. niezabezpieczonych obligacji po cenie 100 PLN za sztukę. Obligacje będą oferowane w drodze oferty publicznej. Oprocentowanie ustalono na poziomie WIBOR3M + stała marżę w wysokości 3,15 punktu proc.
Integer	Zarząd Integera zdecydował o wycofaniu się z działalności paczkomatowej na terenie Rosji, prowadzonej za pośrednictwem spółki zależnej – Easy Pack Russia LLC. Koszty związane z zakończeniem tej działalności wyniosą około 5 mln PLN.
Farmacol	W wyniku wezwania zawarto transakcje, których przedmiotem było 8,46 mln akcji spółki. Pod koniec września Andrzej Olszewski, będący głównym akcjonariuszem Farmacolu, wezwał do sprzedaży 10,68 mln akcji.
CI Games	CI Games zamierza wyemitować niezabezpieczone obligacje o łącznej wartości nominalnej nieprzekraczającej 15 mln PLN.
Quantum	Grupa akcjonariuszy wzywa do sprzedaży 297 tys akcji Quantum Software po 9 PLN za szt. Akcje te stanowią 20,07% kapitału zakładowego spółki i uprawniają do 13,32% głosów na jej walnym zgromadzeniu.
Pylon	Notowany na NewConnect Pylon rozpoczął współpracę z europejskim producentem audio w zakresie produkcji obudów do głośników. Z tytułu tego kontraktu spółka oczekuje 1,25 mln PLN przychodów rocznie.
BZ WBK	Michał Gajewski objął funkcję prezesa BZ WBK

Źródło: Dom Maklerski BDM S.A., spółki, PAP

RYNKI ZAGRANICZNE



Wydział Analiz i Informacji Dom Maklerski BDM S.A.

ul. 3-go Maja 23, 40-096 Katowice, Tel.: 032 208 14 12, analizy@bdm.com.pl

Opracowanie ma charakter czysto informacyjny i zostało opracowane na podstawie informacji uznanych przez autorów za wiarygodne. Zawarte w nim komentarze są subiektywnymi poglądami autorów. Opracowanie i zawarte w nim komentarze nie są podstawą żadnej rekomendacji kupna bądź sprzedaży w rozumieniu obowiązującego prawa i nie powinny być tak interpretowane. Publikowanie w prasie lub w Internecie całości lub części opracowania wymaga zgody sporządzających raport.